



Laboratoire Paragraphe

Rapport Hcéres

► **To cite this version:**

Rapport d'évaluation d'une entité de recherche. Laboratoire Paragraphe. 2013, Université Paris 8 - Vincennes - Saint-Denis, Université de Cergy-Pontoise - UCP. hceres-02032643

HAL Id: hceres-02032643

<https://hal-hceres.archives-ouvertes.fr/hceres-02032643>

Submitted on 20 Feb 2019

HAL is a multi-disciplinary open access archive for the deposit and dissemination of scientific research documents, whether they are published or not. The documents may come from teaching and research institutions in France or abroad, or from public or private research centers.

L'archive ouverte pluridisciplinaire **HAL**, est destinée au dépôt et à la diffusion de documents scientifiques de niveau recherche, publiés ou non, émanant des établissements d'enseignement et de recherche français ou étrangers, des laboratoires publics ou privés.



agence d'évaluation de la recherche
et de l'enseignement supérieur

Section des Unités de recherche

Evaluation de l'AERES sur l'unité :

Paragraphe

sous tutelle des

établissements et organismes :

Université Paris 8 - Vincennes Saint-Denis

Université de Cergy-Pontoise



Février 2013



agence d'évaluation de la recherche
et de l'enseignement supérieur

Section des Unités de recherche

Le Président de l'AERES

Didier Houssin

Section des Unités
de recherche

Le Directeur

Pierre Glaudes

Notation

À l'issue des visites de la campagne d'évaluation 2012-2013, les présidents des comités d'experts, réunis par groupes disciplinaires, ont procédé à la notation des unités de recherche relevant de leur groupe (et, le cas échéant, des équipes internes de ces unités). Cette notation (A+, A, B, C) a porté sur chacun des six critères définis par l'AERES.

NN (non noté) associé à un critère indique que celui-ci est sans objet pour le cas particulier de cette unité ou de cette équipe.

Critère 1 - C1 : Production et qualité scientifiques ;

Critère 2 - C2 : Rayonnement et attractivité académique ;

Critère 3 - C3 : Interaction avec l'environnement social, économique et culturel ;

Critère 4 - C4 : Organisation et vie de l'unité (ou de l'équipe) ;

Critère 5 - C5 : Implication dans la formation par la recherche ;

Critère 6 - C6 : Stratégie et projet à cinq ans.

Dans le cadre de cette notation, l'unité de recherche concernée par ce rapport (et, le cas échéant, ses équipes internes) a (ont) obtenu les notes suivantes.

- Notation de l'unité : **Paragraphe**

| C1 | C2 | C3 | C4 | C5 | C6 |
|----|----|----|----|----|----|
| A | A | A+ | B | A | A |

- Notation de l'unité : **Équipe écritures et Hypermédiations Numériques (EHN)**

| C1 | C2 | C3 | C4 | C5 | C6 |
|----|----|----|----|----|----|
| B | A | A | B | B | B |

- Notation de l'unité : **INDEX : Information et documents en contexte**

| C1 | C2 | C3 | C4 | C5 | C6 |
|----|----|----|----|----|----|
| A | A | A | B | A | A |



- Notation de l'unité : **Cybermédia, Interactions, Transdisciplinaire et Ubiquité (CITU)**

| C1 | C2 | C3 | C4 | C5 | C6 |
|----|----|----|----|----|----|
| B | A | A+ | B | B | B |

- Notation de l'unité : **Compréhension, Raisonnement et Acquisition des Connaissances (CRAC)**

| C1 | C2 | C3 | C4 | C5 | C6 |
|----|----|----|----|----|----|
| A+ | A+ | A+ | B | A | A |

- Notation de l'unité : **Conception, Création, Compétences, Usages (C3U)**

| C1 | C2 | C3 | C4 | C5 | C6 |
|----|----|----|----|----|----|
| A | A+ | A+ | B | A+ | A+ |

Rapport d'évaluation

| | |
|---|---------------|
| Nom de l'unité : | Paragraphe |
| Acronyme de l'unité : | |
| Label demandé : | EA |
| N° actuel : | 349 |
| Nom du directeur (2012-2013) : | M. Imad SALEH |
| Nom du porteur de projet (2014-2018) : | M. Imad SALEH |

Membres du comité d'experts

| | |
|-------------|---|
| Président : | M ^{me} Genevieve LALLICH-BOIDIN, Université Lyon 1 |
| Experts : | M ^{me} Béatrice GALINON-MELENEC, Université du Havre, (représentante du CNU) |
| | M. Gérard REGIMBEAU, Université Montpellier 3 |
| | M ^{me} Bernadette ROGE, Université Toulouse 2 |
| | M ^{me} Margarida SA NOGUEIRA LALANDA, Universidade dos Açores, Portugal |

Délégué scientifique représentant de l'AERES :

M^{me} Viviane COUZINET

Représentant(s) des établissements et organismes tutelles de l'unité :

M. Mario BARRA-JOVER, Université Paris 8



1 • Introduction

Historique et localisation géographique de l'unité

L'unité a été créée en 1983 à l'Université Paris 8 dans le domaine des sciences de l'information et de la communication (SIC) comme équipe d'accueil (EA 349). En 2008, cette unité a élargi son spectre disciplinaire en accueillant des enseignants-chercheurs de psychologie et son spectre géographique à l'Université de Cergy-Pontoise uniquement en psychologie, tutelle secondaire. Elle est constituée de 5 équipes internes, 3 majoritairement en Sciences de l'information et de la Communication (EHN : Ecritures et hypermédias numériques ; INDEX : Information et documents en contexte ; CITU : Cybermédia, interactions, transdisciplinarité et ubiquité), 2 en Psychologie (CRAC : Compréhension, raisonnement et acquisition des connaissances ; C3U : conception, création, compétences, usages). Dans le bilan apparaît également une personne HDR hors équipe qui a fait soutenir 3 thèses. L'unité est sise dans les locaux de l'université Paris 8, 2 rue de la Liberté 93-Saint-Denis.

Équipe de Direction

L'équipe de direction est constituée d'un directeur, actuellement M. Imad SALEH, professeur en sciences de l'information et de la communication (SIC) et d'un directeur adjoint, M. Emmanuel SANDER, professeur en Psychologie tous deux en poste à l'Université Paris 8.

Effectifs de l'unité

| Effectifs de l'unité | Nombre au 30/06/2012 | Nombre au 01/01/2014 | 2014-2018 Nombre de produisants du projet |
|---|----------------------|----------------------|--|
| N1 : Enseignants-chercheurs titulaires et assimilés | 36 | 36 | 30 |
| N2 : Chercheurs des EPST ou EPIC titulaires et assimilés | | | |
| N3 : Autres personnels titulaires (n'ayant pas d'obligation de recherche) | | | |
| N4 : Autres enseignants-chercheurs (PREM, ECC, etc.) | | | |
| N5 : Autres chercheurs des EPST ou EPIC (DREM, Post-doctorants, visiteurs etc.) | | | |
| N6 : Autres personnels contractuels (n'ayant pas d'obligation de recherche) | | | |
| TOTAL N1 à N6 | 36 | 36 | 30 |
| Taux de producteurs | 83,33% | | |

| Effectifs de l'unité | Nombre au 30/06/2012 | Nombre au 01/01/2014 |
|---|----------------------|----------------------|
| Doctorants | 62 | |
| Thèses soutenues | 36 | |
| Post-doctorants ayant passé au moins 12 mois dans l'unité * | | |
| Nombre d'HDR soutenues | 5 | |
| Personnes habilitées à diriger des recherches ou assimilées | 12 | 10 |



2 • Appréciation sur l'unité

Points forts et possibilités liées au contexte

Le comité d'experts a relevé trois points qui constituent les forces de cette unité : l'originalité du projet et la dynamique de l'association entre les deux disciplines présentes les SIC et la Psychologie, l'intensité de l'activité contractuelle avec les institutions culturelles, les entreprises et aussi, avec le monde académique, des thématiques de recherche qui entrent en résonance avec les attentes sociales.

Points à améliorer et risques liés au contexte

L'unité déploie une forte activité de conception de logiciels ce qui la positionne à l'interface entre les sciences humaines et les technologies alors que l'ancrage disciplinaire relève des sciences humaines et sociales (SHS).

Le dispositif de gestion des ressources, financières principalement, n'est pas du tout à la hauteur de l'activité contractuelle prévisible de l'unité (31 contrats, 3 millions d'euros). Le comité d'experts a demandé à l'établissement de tutelle un bilan financier de l'unité évaluée. Il ne peut que constater, à ce jour (30 mars), que, malgré une réponse de principe positive, aucune information ne lui a été donnée.

Les effectifs des personnels d'appui à la recherche (administratifs, ingénieur d'étude, ingénieur de recherche) sont très insuffisants pour permettre aux enseignants-chercheurs de se consacrer à leurs missions premières, production et transfert de connaissances.

Les ressources ne sont pas équitablement réparties entre les équipes. Il faudrait veiller à ce que chaque équipe puisse disposer de locaux, d'équipements, de soutien administratif et technique.

Les bénéfices provenant des activités contractuelles doivent être réinvestis dans la recherche plus fondamentale.

Les effectifs d'enseignants-chercheurs de l'unité stagnent, et le nombre d'habilités à diriger les recherches (HdR) baisse, alors que l'activité contractuelle augmente. Il est nécessaire d'obtenir des postes de rang A principalement, et de renforcer l'attractivité de l'unité afin d'y attirer des chercheurs d'envergure internationale. Le comité a noté l'affectation de 4 nouveaux postes de maître de conférences (1 pour l'équipe CITU, 2 pour l'équipe CRAC, 1, pour l'équipe C3U), non pris en compte dans les effectifs du projet, ce qui devrait renforcer le potentiel de l'unité, mais il restera à consolider le nombre d'HdR.

Recommandations

- Afin que la recherche fondamentale puisse continuer à produire des connaissances fédératrices et en retour nourrir l'activité contractuelle à plus long terme, il est recommandé de prévoir une répartition des recettes contractuelles entre les équipes. Un soutien de l'établissement en personnels administratifs et ingénieurs/techniciens pour faire face à l'activité contractuelle serait appréciable.

Il faudrait également :

- œuvrer à l'attractivité de l'unité à l'international : accueillir des post-doctorants étrangers, recruter des doctorants à l'international, formuler des demandes de postes intégrant cette dimension ;

- augmenter les exigences de qualité scientifique portant sur les publications et sur l'organisation de manifestations, quitte à en réduire le nombre ;

- recruter des personnels de rang A afin de permettre à l'unité d'atteindre la dimension internationale qui lui fait défaut actuellement, de diriger plus de thèses en collaboration avec des chercheurs étrangers et d'établir des partenariats sur des projets d'envergure dans la position d'interface qui est la sienne.

3 • Appréciations détaillées

Appréciation sur la production et la qualité scientifiques

Bien que l'unité se définisse comme "interdisciplinaire" puisque relevant principalement des Sciences de l'Information et de la Communication (SIC) et secondairement, depuis 2008, de la Psychologie, dans les faits, elle s'avère être bi-disciplinaire, 3 de ses équipes s'inscrivant en SIC, 2 en Psychologie. La cohésion est assurée par la gouvernance, par l'organisation de séminaires communs pour définir un corpus de notions partagées, par la collaboration de compétences sur des projets financés. Cependant, il est apparu au cours de la visite que des vocables, comme ceux de "médiation" ou d'"usages", communs aux différentes équipes sont interprétés différemment suivant le champ disciplinaire. Il apparaît nécessaire de poursuivre ce travail de construction d'une base théorique partagée par l'unité dans son ensemble.

La production scientifique de cette unité joue sur la plupart des registres envisageables : des plus classiques, articles dans des revues, communications à des colloques, aux plus originales, productions artistiques théorisées, installations, bases de données, logiciels... Cependant, les experts ont constaté l'incomplétude de trop nombreuses références qu'ils n'ont donc pu comptabiliser au bénéfice de l'unité. Par ailleurs, un effort doit être fait pour renforcer la qualité de certaines publications, qualité que l'indexation dans des bases de données bibliographiques ne sauraient compenser.

Appréciation sur le rayonnement et l'attractivité académiques

L'unité organise des colloques réguliers en France et à l'étranger : H2PTM (Hypertext hypermedia : products, tools and methods) 2007 (Tunisie), 2009 (Paris), 2011 (Metz) ; CIDE (colloque international sur le document électronique), 2009 (Montréal), 2010 (Paris), 2011 (Rabat), 2012 (Tunis) ; Workshop sur les langues de moindre diffusion, 2010 (Algérie), 2011 (Gennevilliers), 2012 (Algérie). Elle a aussi organisé en novembre 2010, un groupe de conférences internationales à Gennevilliers, en lien avec les SIG (Special Interest Groups) Web et KDD (Knowledge discovery and Data Mining) de l'ACM (Association of computing Machinery), association savante d'informaticiens. Les thématiques de ces colloques sont très diverses, et les liens avec les orientations scientifiques de Paragraphe ne sont pas toujours évidents. Rajoutons que dans les SIC, Paragraphe porte deux fleurons qui sont le colloque H2PTM, mentionné ci-dessus, et la revue *RIHM (Revue des Interactions Humaines Médiatisées)* avec un professeur de l'université de Valenciennes.

L'intensité de cette activité d'animation de la recherche permet aux membres de l'unité d'être très présents dans ces manifestations et d'y obtenir massivement des possibilités de publication. Si l'on peut comprendre qu'il y a là stimulation à produire, l'unité doit veiller à ce que ses membres soient présents aussi dans des manifestations et des revues portées par d'autres.

Par ailleurs, Paragraphe a porté la création en 2011 d'un Groupement d'intérêt scientifique GIS H2H (Human to Human) réunissant 15 partenaires. Il a obtenu le financement de 7 projets dans le Labex Arts-H2H porté par l'Université Paris 8 et participe au Labex Patrima porté par l'université de Cergy-Pontoise, ce qui est signe d'un rayonnement et d'un dynamisme certain.

Cependant ce rayonnement ne semble pas se traduire par une attractivité de même niveau : les doctorants de l'unité sont principalement issus d'un master de l'Université Paris 8, des séjours de post-doctorants étrangers supérieurs à 12 mois n'apparaissent pas dans le dossier, une liste de collègues étrangers figure dans le dossier sans préciser la durée ni la raison de leur séjour.

Appréciation sur l'interaction avec l'environnement social, économique et culturel

Le dynamisme de Paragraphe pour instaurer et animer les relations avec l'environnement social, économique et culturel est incontestable. Le nombre de collaborations établies avec les institutions culturelles et les entreprises est très important. Les 31 projets et contrats de recherche concrétisés, la participation comme membre actif au pôle de compétitivité Capdigital durant le dernier quinquennal témoignent de cet engagement. Les opportunités de contractualisation sont présentées et discutées au sein de l'unité. Le choix du représentant de l'unité dans ce pôle est décidé de manière collégiale.

Les liens avec les institutions fonctionnent à double sens : ce sont des terrains d'étude privilégiés et en retour l'unité est sollicitée pour intervenir dans le cadre d'événements culturels. Des collaborations pérennes sont également établies avec des institutions culturelles et avec le milieu éducatif.



Ce qui constitue un point fort peut néanmoins avoir des limites. La forte liaison qui existe avec les entreprises par les contrats de recherche fait courir le risque de privilégier les applications et les développements au détriment de la recherche fondamentale. Cet infléchissement vers la recherche finalisée conduit, par exemple, certains doctorants à négliger la publication de leurs résultats pour s'engager dans une pratique professionnelle durant la thèse et après celle-ci. Cette orientation professionnelle est, en soi, tout à fait positive dans le sens de l'intégration professionnelle des jeunes docteurs, mais le laboratoire peut pâtir du manque de publications après thèse. Ce problème n'est heureusement pas généralisé à tous les doctorants, certains d'entre eux ayant une production tout à fait remarquable.

Appréciation sur l'organisation et la vie de l'unité

L'unité est dotée d'un règlement général, commun à toutes les unités de recherche de l'Université Paris 8, et d'un règlement intérieur qui lui est propre. Le mandat du directeur est de 4 ans, renouvelable deux fois.

Le règlement intérieur ne mentionne pas la possibilité d'une direction adjointe bien qu'elle existe, ne prévoit pas la possibilité de représenter les BIATOSS au conseil de laboratoire et donne le nom du directeur actuel, ce qui devra être corrigé. En outre, au sein du conseil de l'unité, la part des membres de droit (10 PR et HdR, 2 par équipe) est bien supérieure à la part des élus (3 enseignants-chercheurs, 1 doctorant), ce qui laisse une faible place à la représentation des MCF non HdR et des doctorants.

Le conseil de l'unité se réunit 4 fois par an et les compte-rendus des réunions sont accessibles à tous les membres de l'unité.

Paragraphe, dont l'activité contractuelle est très importante, ne semble pas en capacité d'avoir une vision analytique sur les recettes et les dépenses afférentes, et donc d'avoir la latitude de fixer une politique scientifique en fonction de ses ressources contractuelles. Cependant, les fruits de la recherche appliquée mériteraient d'être réinvestis partiellement dans la recherche plus fondamentale.

Les ressources de l'unité en personnel administratif et/ou technique permanent, contractuel ou fonctionnaire, sont quasi inexistantes et totalement inadaptées aux engagements que l'unité doit assurer dans les années à venir.

Les locaux de l'unité sont répartis sur trois sites : U. Paris 8 - Saint-Denis (86 m²), U. Cergy-Pontoise - Gennevilliers (100 m²) et location d'une surface (70 m²) équipée de matériel informatique au centre culturel @104, géré par la Région Ile-de France. Le dossier ne précise pas comment ces locaux sont répartis entre les différentes équipes, CITU semblant en occuper la majeure partie à Paris 8 et @104.

Appréciation sur l'implication dans la formation par la recherche

Paragraphe accueille un grand nombre de doctorants (62 doctorants en cours de thèse, 36 thèses soutenues) malgré un effectif d'HdR quasi stable. N'ont été retenus dans ces effectifs que les doctorants mentionnés dans les tableaux et/ou dans les rapports d'équipe (plusieurs discordances) et dont l'encadrement principal était assuré par un HdR membre titulaire de l'unité. Le ratio thèses en cours/HdR varie suivant les équipes entre 4 et 9. Un grand nombre de doctorants sont co-encadrés par un couple HdR/non-HdR principalement en SIC, rejoignant ainsi les pratiques courantes dans des domaines comme l'informatique ou les SIC, ce qui contribue à la préparation des MCF à l'encadrement autonome de thèses. Ces co-directions associent souvent des membres d'équipes différentes (E1 et E3 principalement). Un calcul fractionnaire conduirait à réduire l'amplitude de ce ratio précédemment cité.

Des journées d'études transversales aux équipes de l'unité ont été organisées (16 durant le contrat) dans le but de former les doctorants aux aspects méthodologiques et à l'inter-compréhension entre Psychologie et SIC.

Paragraphe a trouvé des financements pour certains doctorants par le biais des contrats doctoraux (6 en cours, 2 soutenues) et de contrats CIFRE (1 en cours, 3 soutenues). Par ailleurs, quelques doctorants étrangers bénéficient d'une bourse de leur pays d'origine (6). Enfin, il semble que les contrats de recherche permettent de financer sporadiquement des doctorants, mais rien n'est dit sur le lien entre le travail rémunéré sur contrat et l'avancement de la thèse. Bien que les doctorants soient incités à publier en solo ou avec leur directeur de thèse et malgré le dispositif mis en place par l'école doctorale pour soutenir la publication en anglais, il s'avère que ces mesures produisent des effets très nuancés suivant les doctorants (quelques uns publient beaucoup, mais beaucoup peu ou pas).



Le conseil de laboratoire donne son avis sur les projets d'inscription en thèse mais il est nécessaire d'en expliciter les critères de sélection car par le passé certains sujets de thèse ont échappé à sa vigilance.

Les doctorants sont représentés par une déléguée élue au conseil de laboratoire qui organise des réunions et assure le relais entre la direction et les doctorants. Cette concertation doit se prolonger par la création d'une association des doctorants. La circulation des informations entre la direction de l'unité et les doctorants mérite une organisation plus systématique visant à en assurer sa pérennité.

Les locaux réservés aux étudiants et doctorants semblent réduits eu égard à leur nombre : 62 et membres temporaires associés et postdocs (10), même si tous ne travaillent pas quotidiennement dans l'enceinte universitaire.

L'unité est investie dans une importante dynamique de formation. Elle est responsable de deux spécialistes de recherche et de 6 masters professionnels à l'Université Paris 8 qui s'appuient sur les équipes, et contribue aux programmes Erasmus (conventions passées avec 5 universités étrangères).

Formations adossées à Paragraphe :

- Master Professionnel : Création et édition numériques (M1 et M2), Responsable : un membre d'EHN, Université Paris 8, Equipes EHN, CITU.
- Master Professionnel : Gestion de l'information et du document (M1 et M2), Responsable : un membre d'INDEX, Université Paris 8, Equipe INDEX.
- Master Professionnel : Technologies de l'hypermédia (M2), Responsable : un membre de CITU, Université Paris 8, Equipe CITU.
- Master indifférencié : Numérique : Enjeux, Technologies (M2), Responsable : un membre de CITU, Université Paris 8, Equipes CITU, INDEX, EHN.
- Master indifférencié : Ergonomie et conseil psychologique (M2), Responsables : un membre de C3U (2010 -), Université Paris 8, Equipe C3U.
- Master indifférencié : Enseignement, éducation, remédiation et besoins éducatifs particuliers (M1 et M2), co-responsable, un membre de CRAC, Institut universitaire de formation des maîtres (IUFM) Université Cergy-Pontoise, Equipe CRAC.
- Master indifférencié : Psychologie de l'enfant et de l'adolescent (M2), Responsables : deux membres de CRAC (Institut d'Enseignement à Distance, Université Paris 8), Equipe CRAC.

L'unité est rattachée à l'école doctorale Cognition, langage, interaction (ED 224).

Appréciation sur la stratégie et le projet à cinq ans

Le projet scientifique de Paragraphe, élaboré collectivement, se définit comme la "réinvention d'un monde informé" pour "un homme en devenir". Ce projet s'appuie sur l'alliance originale des compétences réunies dans l'unité : création artistique, conception d'interfaces, ingénierie, ergonomie, psychologie cognitive et analyse des usages. Il est ambitieux mais solide, car soutenu par la participation pour la durée du quinquennal à venir à deux Labex Arts-H2H et Patrima.

L'objectif que se fixe Paragraphe est d'améliorer sa qualité scientifique et sa reconnaissance à l'international par les publications, l'organisation de manifestations scientifiques ce qui doit être encouragé. Cependant, les experts soulignent que la multiplication de manifestations ne doit pas se faire aux dépens de la qualité scientifique de celles-ci.

Ce projet suggère quelques remarques au comité d'experts :

En interne :

- Le bilan fait apparaître des liens entre les équipes EHN et CITU (3 co-directions de thèse, appartenance à des projets communs du Labex ; activité orientée vers le développement d'applications) ; leur fusion mérite d'être envisagée aussi bien dans une perspective de mutualisation, que dans la consolidation de leurs effectifs (EHN : 1 HdR sur un effectif total de 6 membres ; CITU : 2 HdR sur un effectif total de 5 membres).

Du point de vue de la stratégie :

- Les compétences de Paragraphe reposent trop souvent sur un seul enseignant-chercheur ; il serait raisonnable de choisir celles que Paragraphe voudrait consolider afin d'orienter les recrutements futurs ;
- Il conviendrait de renforcer le potentiel d'HdR de l'unité, surtout en SIC, sans procéder à la création de nouvelles équipes, afin de pouvoir conserver une activité de recherche fondamentale et d'encadrement de la recherche malgré l'intensité de l'activité contractuelle à venir ;
- Si l'interdisciplinarité est source de créativité, les directeurs de thèse doivent veiller à ce que les travaux des doctorants s'inscrivent clairement dans une discipline, afin de mieux assurer l'avenir de ceux qui se destinent à une carrière universitaire ;
- L'unité est très active dans l'organisation de manifestations scientifiques, elle en a le savoir-faire, mais en contrepartie, un grand nombre des publications mentionnées dans le bilan ont été produites dans le cadre de ces mêmes manifestations. Il lui est conseillé d'élargir le cercle des manifestations auxquelles elle participe, et celui de celles qu'elle organise, d'augmenter le niveau des exigences scientifiques, afin d'œuvrer à sa reconnaissance à l'international ;
- Il faudrait montrer la complémentarité des thèmes de recherche énoncés (p. 41) dans le projet pour que la cohérence globale de Paragraphe gagne en visibilité.

4 • Analyse équipe par équipe

Équipe 1

Équipe écritures et Hypermédiations Numériques (EHN)

Nom du responsable : M^{me} Ghislaine AZEMARD et M. Philippe BOOTZ

Effectifs

| Effectifs de l'équipe | Nombre au 30/06/2012 | Nombre au 01/01/2014 | 2014-2018 Nombre de produisants du projet |
|--|----------------------|----------------------|--|
| N1 : Enseignants-chercheurs titulaires et assimilés | 7 | 6 | 4 |
| N2 : Chercheurs des EPST ou EPIC titulaires et assimilés | | | |
| N3 : Autres personnels titulaires (n'ayant pas d'obligation de recherche) | | | |
| N4 : Autres enseignants-chercheurs (PREM, ECC, etc.) | | | |
| N5 : Autres chercheurs des EPST ou EPIC (DREM, Post-doctorants, visiteurs etc.) | | | |
| N6 : Autres personnels contractuels (n'ayant pas d'obligation de recherche) | | | |
| TOTAL N1 à N6 | 7 | 6 | 4 |

| Effectifs de l'équipe | Nombre au 30/06/2012 | Nombre au 01/01/2014 |
|---|----------------------|----------------------|
| Doctorants | 4 | |
| Thèses soutenues | 1 | |
| Post-doctorants ayant passé au moins 12 mois dans l'unité | | |
| Nombre d'HDR soutenues | | |
| Personnes habilitées à diriger des recherches ou assimilées | 1 | 1 |

Appréciation sur la production et la qualité scientifiques

Les travaux de recherche conduits par cette équipe portent sur l'écriture interactive et multimédia. Elle s'attache plus particulièrement au récit interactif et à la poésie numérique et aux formes de médiation qu'ils induisent. Deux points de vue sont donc privilégiés : les écritures créatives et la médiation par le numérique. Les recherches se développent selon trois approches : une approche analytique, une approche de recherche/création qui conduit à des réalisations pour faire des expérimentations et une approche recherche et développement de réalisations techniques .

L'étude de "l'interrelation entre technique et sciences humaines" menée par l'équipe EHN en 2007-2012 a abouti, comme production majeure, à un livre d'actes où sont publiés des textes de quatre de ses 6 membres permanents actuels et dont un en est co-éditeur, à deux articles dans des revues spécialisées ACL (l'une française et l'autre américaine), et à la création de ressources multimédias diversifiées, soit des didacticiels soit des outils de valorisation territoriale, commandées par des institutions publiques et privées.

La quantité et les types de la production témoignent d'une activité intense dans toutes les catégories : 19 articles dans des revues à comité de lecture référencées (ACL) dont plus de la moitié du même auteur, 15 communications publiées dans des recueils d'actes de colloques internationaux (ACTI), 2 ouvrages, 3 directions d'ouvrage, 22 production artistiques théorisées (PAT) production de deux auteurs distincts.

La qualité scientifique de l'équipe est reconnue aussi par l'approbation en 2011 de son projet d'innovation pédagogique «Créa-TIC» au sein d'IDEFI (Initiatives d'Excellence en Formations Innovantes).

L'équipe ne refuse pas de s'engager beaucoup aussi dans des productions dont la reconnaissance scientifique formelle est mineure (communications orales sans actes, textes dans des publications non répertoriées).

Un seul HdR pour cette équipe est un chiffre trop faible pour offrir aux doctorants potentiels un environnement porteur.

Elle ne dispose pas de locaux attitrés à l'Université Paris 8 et comme ses membres sont très dispersés géographiquement, cela handicape le travail collectif.

Le rapport énumère les partenaires, les contrats, sans préciser l'objet ni la nature du partenariat, sans expliciter les sigles ce qui rend difficile l'évaluation qualitative.

Appréciation sur le rayonnement et l'attractivité académiques

EHN Participative à la direction du Labex ARTS-H2H. Elle s'investit plus particulièrement dans le projet "textualité augmentée en contexte" dans le cadre de ce labex avec des universités étrangères (Argentine, Canada, Etats-Unis).

Le comité d'expert note que cette équipe est celle qui a su le mieux établir des relations internationales : présence dans des institutions en Chine, coopération avec des unités de recherche d'autres universités, françaises et aussi étrangères, partenariats européens, et hors Europe. Cependant, l'internationalisation n'est menée activement que par la moitié des membres.

Par ailleurs, elle est porteuse de manifestations scientifiques récurrentes : E-forme, 2008, 2009, 2011, PraTIC : 2008-2012 et elle s'investit dans des enseignements de Master Professionnels d'Excellence. Il manque néanmoins une participation en master recherche pour assurer le vivier de doctorants.



Appréciation sur l'interaction avec l'environnement social, économique et culturel

Une bonne intégration dans l'environnement social, économique et culturel, permet à l'équipe d'obtenir des contrats de recherche pour financer ses activités. Le comité d'experts relève 1 contrat doctoral en cours avec le Conseil général.

EHN est engagée dans le transfert à un public plus large des questions et résultats de recherche.

Elle est en particulier porteuse d'un projet Geochronic, Territoire(s)v02 dans le cadre du pôle de compétitivité Cap Digital

Les experts s'interrogent sur la place occupée par les projets en cours, 12 pour 7 permanents ; le risque n'est-il pas de délaisser la recherche plus fondamentale ?

Appréciation sur l'organisation et la vie de l'équipe

La participation de tous les membres à deux séminaires réguliers de recherche sur les écritures numériques, la discussion scientifique et les échanges sont les points forts de la vie de l'équipe

La petite taille de l'équipe est un point faible (7 membres en 2012, dont 1 HdR, 6 MCF,) d'autant qu'un seul de ses membres est habilité à diriger des recherches et que, depuis 2007, elle n'a pas été enrichie d'habilités (ni provenant de son intérieur, ni de l'extérieur).

L'équipe ne dispose pas de locaux spécifiques et ses membres sont très dispersés géographiquement. Le risque est ne pas pouvoir être associée à l'identité plus large de l'unité.

Appréciation sur l'implication dans la formation par la recherche

EHN a conçu et coordonne le projet pédagogique «Créa-TIC» (IDEFI), dont une des responsables est la porteuse au niveau de l'Université Paris 8. Elle participe à la création de dispositifs pédagogiques : outre «Créa-TIC», pour la formation initiale et continue avec le Campus Condorcet.

Tous les membres participent à l'enseignement et presque tous dirigent des formations (licences ou masters). Le peu d'attractivité de l'équipe pour les doctorants ne peut être changé que par l'augmentation du nombre de ses membres habilités à diriger des recherches.



Appréciation sur la stratégie et le projet à cinq ans

La thématique de l'écriture numérique poussée de la création aux usages participe depuis son origine, à l'identité de l'unité dans son ensemble. L'intention est aussi d'étudier des dimensions socio-cognitives alors que l'équipe n'a ni psychologues ni sociologues. Ceci peut être l'occasion de collaborations étroites avec d'autres équipes de l'unité.

Le développement des sous-thèmes, méthodologies et travaux menés dans le quinquennal antérieur est prévu en vue de procéder à la vérification des outils, modèles et résultats et à l'élargissement des champs de recherche. Les experts notent la volonté affichée de maintenir l'équilibre entre recherche fondamentale et recherche appliquée, ce qu'ils encouragent, mais ils regrettent l'absence de perspective d'augmentation des effectifs à très court terme : aucune arrivée n'est prévue au moins jusqu'au 01/01/2014.

Conclusion

● Points forts et possibilités liées au contexte :

L'alliance entre connaissances techniques théoriques (indexation, archivage, construction de textes et d'hyper-textes, médiations humaines et par des machines, conception de modèles numériques) et création de dispositifs informatiques est intéressante et fructueuse.

La liaison avec l'environnement sociétal, à ses besoins et tendances (enseignement à distance, outils inter-actifs, numérisation et organisation de données patrimoniales), est forte.

Les problématiques convergentes et complémentaires au sein de l'équipe sont un élément fort de sa cohésion.

● Points à améliorer et risques liés au contexte :

Il paraît urgent de recruter un titulaire d'HDR et/ou d'envisager le regroupement avec l'équipe CITU afin de transmettre les avancées scientifiques réalisées et de les développer par des travaux universitaires de haut niveau (thèses de doctorat).

● Recommandations :

Les experts recommandent :

- d'établir plus précisément la spécificité d'EHN vis-à-vis des autres équipes de l'unité et de l'Université Paris 8 ;
- de créer un séminaire interne régulier sur les e-médiations.

Ils suggèrent de renforcer la coopération avec les autres équipes de Paragraphe visant la définition et la poursuite d'une politique et d'une «praxis» scientifiques communes à l'ensemble de l'unité.

Équipe 2 :

INDEX : Information et documents en contexte

Nom du responsable :

M. Madjid IHADJADENE et M. Pierre QUETTIER

Effectifs

| Effectifs de l'équipe | Nombre au 30/06/2012 | Nombre au 01/01/2014 | 2014-2018 Nombre de producteurs du projet |
|--|----------------------|----------------------|--|
| N1 : Enseignants-chercheurs titulaires et assimilés | 10 | 8 | 7 |
| N2 : Chercheurs des EPST ou EPIC titulaires et assimilés | | | |
| N3 : Autres personnels titulaires (n'ayant pas d'obligation de recherche) | | | |
| N4 : Autres enseignants-chercheurs (PREM, ECC, etc.) | | | |
| N5 : Autres chercheurs des EPST ou EPIC (DREM, Post-doctorants, visiteurs etc.) | | | |
| N6 : Autres personnels contractuels (n'ayant pas d'obligation de recherche) | | | |
| TOTAL N1 à N6 | 10 | 8 | 7 |

| Effectifs de l'équipe | Nombre au 30/06/2012 | Nombre au 01/01/2014 |
|---|----------------------|----------------------|
| Doctorants | 22 | |
| Thèses soutenues | 6 | |
| Post-doctorants ayant passé au moins 12 mois dans l'unité | | |
| Nombre d'HDR soutenues | | |
| Personnes habilitées à diriger des recherches ou assimilées | 4 | 3 |

• Appréciations détaillées

Appréciation sur la production et la qualité scientifiques

L'équipe INDEX, qui remplace le Groupe de Recherche Ethnométhodologique et Cognition (GREC), renforce la dimension, voire l'ancrage en sciences de l'information et de la communication de l'unité globale. Si elle perd l'affichage en ethnométhodologie qui apparaissait dans l'intitulé GREC, elle gagne dans l'affirmation des liens épistémologiques entre ethnométhodologie et SIC. Elle se centre sur l'analyse des dispositifs de traitement de l'information, dans leur dimension technologique et sociocognitive et dans leur relation avec les pratiques et les usages. Les recherches s'organisent autour de quatre thématiques : l'ethnométhodologie et l'analyse des compétences professionnelles, les dispositifs d'ingénierie sociocognitive, les systèmes de gestion de l'information, des documents et des connaissances, et enfin l'intelligence compétitive/économique.

Les publications placent cette équipe au premier rang de Paragraphe pour les articles publiés dans des revues référencées par l'AERES, équipe qui compte 7 enseignants-chercheurs produisant sur un total pour le projet de 8.

Une des productions marquantes de l'équipe consiste en la publication régulière (4 numéros parus, 1 en cours) de la revue annuelle *Carnets d'ethnométhologie* sous forme papier et numérique.

Appréciation sur le rayonnement et l'attractivité académiques

L'attractivité de l'équipe peut se mesurer au nombre d'enseignants-chercheurs intéressés par sa création : elle a regroupé, au 30/06/12, 10 membres tandis que l'équipe de départ (GREC) ne comptait que 3 membres.

L'équipe a organisé 3 colloques centrés sur ses thématiques et 7 séminaires de recherche co-organisés avec des unités SIC, le DICEN (Dispositifs d'Information et de Communication à l'Ere Numérique) du Centre national des arts et métiers (CNAM), groupe d'étude et de recherche interdisciplinaire en information et communication (GERIICO) de Lille 3, et avec d'autres unités comme le laboratoire HAR (Histoire des Arts et des représentations) Paris 10, ouverts aux autres équipes.

La reconnaissance de la qualité scientifique et de formation de l'équipe apparaît dans sa participation à des projets du LabEx ARTS-H2H, du LabEx PATRIMA, témoignant de l'investissement inter-instances, notamment avec l'Université de Cergy-Pontoise, et du projet, l'IDEFI-CRÉATIC, pour lequel des formations portées par Paragraphe, dont des enseignants-chercheurs d'INDEX, ont été labellisées « Formation d'excellence ».

Appréciation sur l'interaction avec l'environnement social, économique et culturel

Le rayonnement d'INDEX est visible, par l'implication des membres de l'équipe dans plusieurs instances d'expertise et dans des conseils des secteurs de la Santé (HAS), de la Défense nationale. En outre, l'équipe entretient des liens avec l'Association des professionnels de l'information et de la documentation (ADBS) à travers la participation de ses membres au conseil scientifique de la revue *Documentaliste-Sciences de l'information* et la Commission Emploi-Formation. Enfin, elle participe au conseil stratégique d'une filiale de la Bibliothèque nationale de France (BnF) : « BnF-Partenariats ».

Avec l'équipe CITU, INDEX développe dans le cadre du projet Playspirit financé par Oseo, une interface pour une entreprise.

Les partenariats de l'équipe INDEX sont bien choisis et les liens tissés sont fertiles dans l'ensemble.



Appréciation sur l'organisation et la vie de l'équipe :

La participation des membres de l'équipe à l'organisation de colloques, à l'écriture des projets et à la publication de la revue est également réparti entre chacun et un seul membre de l'équipe est non publiant. De manière générale, les membres ont conscience de la nécessité d'impliquer les non ou peu publiants dans la recherche par des collaborations et des co-écritures.

Les 8 projets et contrats de recherche dont certains se terminent en 2013 représentent pour l'équipe un apport financier indéniable et lui permettent de coordonner des publications en rapport avec les thématiques couvertes.

Cette équipe partage les locaux et les équipements informatiques avec d'autres équipes Paragraphe. Elle manque d'espace de travail collectif et d'équipements en propre. Plus orientée vers la recherche fondamentale, ses ressources sur contrat sont plus faibles que celles des autres équipes alors qu'elle produit de nouvelles connaissances sur lesquelles EHN et CITU fondent une partie de leurs travaux.

Appréciation sur l'implication dans la formation par la recherche

Des séminaires réguliers sont organisés et les doctorants participent aux différentes activités de recherche, réponses à projets, organisation des colloques, conférences et journées d'études.

L'équipe encadre 22 doctorants. 1 thèse soutenue en 2008, 5 thèses entre 2010 et juin 2012, prouvent la dynamique apportée par le regroupement des chercheurs au sein de l'équipe. Par ailleurs, 1 doctorant a été financé par un contrat CIFRE et 1 par un contrat doctoral.

Appréciation sur la stratégie et le projet à cinq ans

Les actions principales prévues pour le projet à cinq ans relèvent essentiellement d'actions en appui de l'activité de recherche (même quantité de colloques, taux d'HdR, taux de co-directions, plus de publications, plus de projets européens, plus de financement de thèses,...) et impliquent le risque d'une relégation au second plan des impératifs scientifiques énoncés dans les objectifs. Les orientations en matière de recherche telles que l'équipe les affirme, dans des thématiques nouvelles ou dans le prolongement des précédentes, en pragmatique, ethnométhodologie, méthodes qualitatives, « culture et l'information » mériteraient de définir également des priorités qualitatives par des renouvellements thématiques d'activités et de manifestations dans la mise en chantier d'ouvrages individuels ou collectifs et la publication de thèses, dans l'approfondissement d'axes porteurs tels que la médiation patrimoniale ou les pratiques des outils numériques.

En tant qu'équipe nouvelle, INDEX est dans un mouvement dynamique qui lui permet d'envisager les sollicitations et la mise en œuvre de projets avec confiance. Elle possède en outre une bonne cohérence organisationnelle dans un paysage universitaire de recherche et de formation où elle a sa place et dans un environnement économique, culturel et social dont elle connaît les enjeux : autant d'atouts pour son développement.

Ce projet ambitieux nécessite que le nombre d'HdR augmente (22 doctorants pour 3 HdR) et que le nombre total d'enseignants-chercheurs se maintienne, or, celui-ci devrait décroître et passer de 10 à 8 à partir de 2014.



Conclusion

● Points forts et possibilités liées au contexte :

On peut mettre au compte des points forts de l'équipe INDEX, le renforcement de l'ancrage en Sciences de l'information et de la communication qu'elle apporte à l'ensemble de l'unité Paragraphe, grâce au nombre et à l'origine de ses membres, grâce aux axes et thèmes de recherche et grâce enfin à la présence de l'ethnométhodologie. Cette équipe tisse des liens avec le Centre d'études sur les médias les technologies et l'internationalisation (CEMTI) par le biais de séminaires communs, autre unité de recherche en SIC de l'Université Paris 8, mais aussi avec DICEN du CNAM dont certaines thématiques de recherche sont proches.

Les programmes de recherche s'orientent vers des problématiques de la numérisation des patrimoines (et l'installation récente des archives à proximité de l'université est un atout), tant du point de vue des contrats potentiels avec des institutions importantes que des relations tissées entre recherche et formation.

● Points à améliorer et risques liés au contexte :

La richesse des investissements intellectuels dans des terrains diversifiés comporte son revers de risques dans une dispersion des investigations. On repère ainsi 4 thèmes pour 9 membres de l'équipe dans la présentation collective et une fragmentation des thèmes à partir des fiches individuelles qui ne rappellent que très rarement les axes collectifs. S'il est légitime d'approfondir certains sujets en répartissant des forces individuelles sur l'ensemble des terrains envisagés, il semble qu'on risque une déperdition des capacités de travail sur des axes trop nombreux d'autant qu'il faut anticiper sur de nouveaux terrains ou contrats possibles.

Un des thèmes de recherche intitulé « Analyse des activités » pourrait être complété par « Analyse des activités et des discours » pour souligner une approche plus orientée vers les sciences de la communication, ce dont témoignent les travaux et publications.

La politique de publication risque de se conformer aux nécessités des contrats et projets de recherche, ce qui disperserait encore plus les centres d'intérêt de l'équipe. Un volet sur des contributions en langues anglaise et espagnole portant sur la recherche fondamentale augmenterait le rayonnement international de l'équipe.

Les effectifs de l'équipe ayant baissé avec le départ de deux statutaires, un recrutement d'enseignants-chercheurs de rang A et B paraît nécessaire pour stabiliser le nombre des membres, à défaut de l'augmenter.

● Recommandations :

Un point important pour l'équipe INDEX est le renforcement des liens entre SIC et Ethnométhodologie notamment par l'intégration dans le comité éditorial d'enseignants-chercheurs représentatifs des deux champs. Ainsi, les *Cahiers d'ethnométhodologie* pourraient être proposés pour leur inscription dans la liste des revues de l'AERES.

Le fonctionnement et les activités de l'équipe dans les années à venir, pourraient bénéficier de plus de représentativité au sein du fonctionnement général de l'unité. Sa participation à des manifestations scientifiques et des contrats donne la preuve de son dynamisme 2 ans seulement après sa création. Elle mériterait une présence confortée dans les séminaires destinés à l'ensemble des doctorants de Paragraphe ou dans des financements de thèses.

Il serait judicieux d'envisager de profiter des projets du LabEx pour confirmer la présence des SIC dans la recherche en SHS grâce, par exemple, à des séminaires interdisciplinaires et interuniversitaires avec les autres sections des différentes composantes.



Équipe 3

Cybermédia, Interactions, Transdisciplinaire et Ubiquité (CITU)

Nom du responsable : M. Khaldoun ZREIK

Effectifs

| Effectifs de l'équipe | Nombre au 30/06/2012 | Nombre au 01/01/2014 | 2014-2018 Nombre de producteurs du projet |
|--|----------------------|----------------------|--|
| N1 : Enseignants-chercheurs titulaires et assimilés | 4 | 5 | 4 |
| N2 : Chercheurs des EPST ou EPIC titulaires et assimilés | | | |
| N3 : Autres personnels titulaires (n'ayant pas d'obligation de recherche) | | | |
| N4 : Autres enseignants-chercheurs (PREM, ECC, etc.) | | | |
| N5 : Autres chercheurs des EPST ou EPIC (DREM, Post-doctorants, visiteurs etc.) | | | |
| N6 : Autres personnels contractuels (n'ayant pas d'obligation de recherche) | | | |
| TOTAL N1 à N6 | 4 | 5 | 4 |

| Effectifs de l'équipe | Nombre au 30/06/2012 | Nombre au 01/01/2014 |
|---|----------------------|----------------------|
| Doctorants | 18 | |
| Thèses soutenues | 11 | |
| Post-doctorants ayant passé au moins 12 mois dans l'unité | | |
| Nombre d'HDR soutenues | 0 | |
| Personnes habilitées à diriger des recherches ou assimilées | 2 | 2 |

• Appréciations détaillées

Appréciation sur la production et la qualité scientifiques

L'équipe CITU créée en 2007 conduit des recherches dans le domaine des nouveaux médias et d'art média. Elle est constituée de quatre enseignants-chercheurs dont deux HdR. Elle se positionne à la pointe des recherches actuelles des TIC contemporaines. Elle annonce situer ses travaux dans les « humanités numériques » qui pour elle sont à la convergence des SIC et des sciences de l'ingénieur, du design et de l'ergonomie car les interactions humaines sont médiatisées et assistées par l'ordinateur. Elle postule que l'information tend à se détacher de la présence humaine, perspective qui, associée à la démarche revendiquée de conception collaborative, tend à placer le curseur disciplinaire vers les sciences de l'ingénieur.

Son souci permanent de performance s'inscrit dans une dynamique d'innovation au service des besoins de l'environnement. Ses projets, ambitieux, se structurent autour de cinq thématiques : l'hyper-urbain, les TIC et nouvelles formes d'activité en réseaux, les frontières numériques, le web social et collaboratif, le Web intelligent.

L'innovation n'est pas seulement du côté du produit obtenu (prototype, etc.). Elle est aussi du côté des méthodes de recherche. Les résultats valident (ou non) les approches méthodologiques. Ainsi, se construisent de nouveaux savoirs dont la valorisation s'effectue au travers des enseignements, des publications et des partenariats.

Cependant, comme indiqué lors de la visite, le nombre de publications à comptabiliser est difficile à établir dans la mesure où celles effectuées dans des « lieux » reconnus, comme les éditions du CNRS, ne sont pas présentées dans les normes habituelles, alors que d'autres, beaucoup moins prestigieuses, correspondent parfaitement à ce qui est attendu.

Appréciation sur le rayonnement et l'attractivité académiques

CITU collabore à deux projets dans le cadre du labex Arts H2H (Frontières 18000 € et GAPAI : 11 442 €) avec l'équipe INDEX. Ce rapprochement va dans le sens des préconisations du rapport de l'évaluation de l'AERES précédente : renforcer les projets communs. Cela contribue également à soutenir l'interaction entre humain et numérique ce qui est le projet global de Paragraphe.

On notera que depuis 2010, le directeur de l'équipe CITU, est également co-directeur en chef de la revue scientifique *RIHM* (repertoriée par l'AERES) et que 16 directions d'ouvrage, la plupart directement liées aux manifestations scientifiques organisées, témoignent, parmi d'autres indicateurs, de la vitalité des publications.

Pendant la période, l'équipe sous la responsabilité des deux professeurs a organisé 19 événements scientifiques répartis sur le territoire local, régional et international (Belgique, Maroc, Canada, Mexique, ..) et 14 journées d'études. Ces manifestations permettent d'entretenir des collaborations académiques nationales et internationales et les réseaux dans lesquelles elles s'insèrent sont variés.

La participation aux comités scientifiques des conférences nationales et internationales est importante, régulière et répartie entre les 2 professeurs : 2012 (9), 2011 (9), 2010 (10), 2009 (12), 2008 (14), 2007 (6) ; on remarque une légère propension à la baisse. Probablement liée à la forte croissance des autres activités de recherche.

CITU est à l'origine de la création d'un GIS (*H2H Lab*) qui fédère 14 partenaires : des laboratoires de haut niveau relevant de différentes universités (Valenciennes, Paris ouest, Paris 8 Vincennes-Saint-Denis, Paris 1, le CNAM, l'UTC, etc.), du ministère de la culture et de la communication, et de laboratoires privés.

Deux enseignants-chercheurs ont obtenu des distinctions ainsi qu'un ingénieur doctorant.

Les activités scientifiques contractuelles et de valorisation sont donc très nombreuses et variées, le thème retenu s'y prête particulièrement, mais on peut craindre, outre une certaine dispersion, un investissement moins important dans la production de connaissances fondamentales.



Appréciation sur l'interaction avec l'environnement social, économique et culturel

Le dynamisme de CITU dans l'interaction avec l'environnement social, économique et culturel est incontestable. Les collaborations aboutissent fréquemment à un projet financé : 14 projets en cours en partenariat avec des entreprises par le biais de fonds de la FEDER (Fonds européen de développement régional), du FUI (Fonds unique interministériel), des collectivités territoriales, pour un montant global de 1,5 M€. Ces nombres témoignent de l'interaction avec l'environnement et de l'appréciation que les partenaires portent sur les résultats obtenus. En outre, CITU est partie prenante du Pôle de Compétitivité Cap Digital.

Ce qui constitue un point fort (l'importance du financement par projet et la valorisation par l'environnement) possède des inconvénients si la gestion comptable des fonds n'est pas de la responsabilité de l'équipe, ni même de Paragraphe. A notre sens, il faut que les fonds des contrats de CITU puissent mieux servir la gestion administrative de CITU mais aussi de Paragraphe en assurant l'équivalent de ce qu'apporte des financements récurrents en termes de fonctionnement de laboratoire.

Appréciation sur l'organisation et la vie de l'équipe

La dynamique communicationnelle de l'équipe est celle d'une petite entreprise (jeune : création en 2007) en forte croissance. L'ensemble fonctionne avec une certaine fluidité. L'équipe se réunit 2 fois par mois pour faire le point sur l'avancée des projets, les invitations, l'avancement des publications, etc. La responsabilité d'un projet est attribuée en fonction de la compétence et non du grade. Ainsi, sur les 16 projets financés un seul enseignant-chercheur assure seul ou avec un doctorant la responsabilité scientifique de 7 d'entre eux et un autre enseignant-chercheur s'occupe de 4. Pour les experts, cette absence (au moins apparente) de hiérarchie produit une organisation souple en adéquation avec des recherches du champ de l'innovation technologique.

Cette configuration est à maintenir autant que possible. Mais, cela résulte moins d'une décision rationnelle que des interactions spontanées entre les chercheurs, ce qui signifie que des variations peuvent se produire en fonction des recrutements et des départs. Or, le *turn over* est ici important. Il convient de s'interroger sur ses causes. Le triple flux de recrutements, de départs et de retours d'enseignants-chercheurs précédemment en délégation fait évoluer le périmètre de la recherche et la capacité de répondre aux besoins de l'environnement. Les frontières de cette équipe avec le milieu économique, culturel et social sont poreuses. Les experts invitent l'équipe à engager une réflexion sur les conséquences de cette porosité en termes de stabilisation et de croissance du périmètre de CITU.

L'équipe dispose de locaux en propre à l'Université Paris 8, ainsi que d'une plate-forme qu'elle loue au @104 où est installé le matériel informatique spécifique à ses activités de développement.

Appréciation sur l'implication dans la formation par la recherche

L'imbrication est forte entre la recherche et la formation par la recherche. 17 thèses ont été soutenues entre 2007 et juin 2012. 18 doctorants se sont inscrits à la rentrée 2012.

Les enseignants-chercheurs de CITU travaillent en étroite collaboration avec les doctorants. Ils se rencontrent régulièrement (en moyenne 1 fois par semaine) sur les lieux d'expérimentation (les dispositifs expérimentaux sont essentiellement fondés sur la technologie numérique) autant qu'au siège central du laboratoire. Visiblement, les doctorants en retirent une grande satisfaction sur le plan humain et le sentiment d'un réel accompagnement de leurs travaux. Les ressources contractuelles de l'équipe permettent de financer partiellement les doctorants, mais rien ne précise si les activités financées facilitent l'avancement de leur thèse.



Appréciation sur la stratégie et le projet à cinq ans

Le projet relève du maintien et de l'amélioration des conditions de production d'une recherche innovante. Comme toute démarche inscrite dans la découverte et l'innovation, celle de CITU ne pourrait, sans courir le risque d'appauvrir le processus de créativité, mettre en place des temporalités normées.

Ce projet est en grande partie inscrit dans les projets du Labex et des contrats qui se poursuivent au-delà de 2014. Il se décline en 6 thématiques liées aux contrats (Hyperurbain, TIC et nouvelles formes d'activités en réseau, Frontières numériques, Web social et collaboratif, Web intelligent et jeux vidéo).

Cela étant précisé, des objectifs peuvent quand même être fixés. D'ailleurs, CITU en annonce en termes de développement de masters et de maintien du rythme de publications. Les experts ne peuvent que souscrire à une politique de développement mais insiste sur la nécessité de définir des priorités.

Conclusion

● Points forts et possibilités liées au contexte :

La dynamique de recherche expérimentale est portée par les besoins sociétaux et la forte interaction avec l'environnement social et économique est porteuse en terme de financement de projets. Elle est également servie par une bonne élasticité de réponse à la demande et par le positionnement qui valorise l'innovation et le terrain.

● Points à améliorer et risques liés au contexte :

Les résultats ne sont pas assez valorisés en terme de recherche fondamentale. L'équipe doit être attentive aux risques liés à la pression de la demande externe (notamment les professeurs ne doivent pas délaisser leur nécessaire présence dans les comités scientifiques des colloques nationaux et internationaux).

Le grand effort de rayonnement ne se traduit pas en attractivité. Celle-ci devrait se développer après un recentrage sur l'organisation de manifestations de haut niveau scientifique.

● Recommandations :

Il faudrait :

- mettre en place un tableau de bord de la circulation des fonds (entrées, sorties) et une comptabilité analytique d'exploitation au niveau de l'équipe pour assurer un pilotage financier précis ;

- consolider les effectifs car l'activité contractuelle intense partagée entre les 5 membres de l'équipe ne doit ni se retourner contre l'investissement dans la recherche plus fondamentale ni nuire à la formation à la recherche (18 doctorants pour 2 HdR) ;

- anticiper des solutions alternatives en cas de tarissement des sources actuelles de financement. Renforcer le personnel l'administratif pourrait permettre de concourir à des sources de financement public alternatives ;

- maintenir la double capacité de l'impulsion liée à la jeunesse de l'équipe et de l'inscription dans l'histoire des fondateurs ;

- assurer une pyramide des âges et d'avancement de carrière qui permettent la continuité de l'ouvrage.

Équipe 4

Compréhension, Raisonnement et Acquisition des Connaissances (CRAC)

Nom du responsable : M^{me} Raphaële MILJKOVITCH et M. Emmanuel SANDER

Effectifs

| Effectifs de l'équipe | Nombre au 30/06/2012 | Nombre au 01/01/2014 | 2014-2018 Nombre de producteurs du projet |
|--|----------------------|----------------------|--|
| N1 : Enseignants-chercheurs titulaires et assimilés | 10 | 12 | 10 |
| N2 : Chercheurs des EPST ou EPIC titulaires et assimilés | | | |
| N3 : Autres personnels titulaires (n'ayant pas d'obligation de recherche) | | | |
| N4 : Autres enseignants-chercheurs (PREM, ECC, etc.) | | | |
| N5 : Autres chercheurs des EPST ou EPIC (DREM, Post-doctorants, visiteurs etc.) | | | |
| N6 : Autres personnels contractuels (n'ayant pas d'obligation de recherche) | | | |
| TOTAL N1 à N6 | 10 | 12 | 10 |

| Effectifs de l'équipe | Nombre au 30/06/2012 | Nombre au 01/01/2014 |
|---|----------------------|----------------------|
| Doctorants | 12 | |
| Thèses soutenues | 4 | |
| Post-doctorants ayant passé au moins 12 mois dans l'unité | | |
| Nombre d'HDR soutenues | | |
| Personnes habilitées à diriger des recherches ou assimilées | 2 | 2 |

• Appréciations détaillées

Appréciation sur la production et la qualité scientifiques

Il s'agit d'une équipe de chercheurs en Psychologie qui étudie le fonctionnement cognitif dans une perspective développementale. Les recherches associent des questions de recherche fondamentale et des questions répondant à des enjeux sociétaux. La majorité des membres permanents est considérée comme publiante (10 sur 12). Cette équipe obéit aux règles exigeantes de la Psychologie en matière de publications scientifiques. Elle a ainsi produit 26 ACL (3 ACL encore sous presse ont été retirées du décompte). On constate une accélération de la production d'articles à un niveau international. A cette production de très bon niveau, s'ajoutent d'autres articles non répertoriés dans les bases de données internationales, des ouvrages et



chapitres d'ouvrages qui contribuent aussi à la diffusion des travaux de l'équipe au niveau national et international. Des articles de vulgarisation en direction d'un plus large public viennent compléter l'ensemble de la production.

Le nombre et le niveau des publications traduisent le dynamisme de l'équipe et témoignent d'une activité de recherche ancrée dans l'actualité.

Appréciation sur le rayonnement et l'attractivité académiques

Les publications permettent une visibilité de cette équipe au niveau national et international. Des collaborations ont été initiées avec d'autres laboratoires de l'Université Paris 8 mais aussi avec des laboratoires extérieurs au niveau national et international.

Les événements scientifiques organisés par cette équipe sont nombreux et diversifiés : 2 colloques internationaux ont été organisés, de même que 3 workshops également de dimension internationale. 4 journées d'étude de niveau national viennent compléter la gamme des événements scientifiques. En interne, l'équipe se réunit mensuellement pour son séminaire de recherche. Dans ce séminaire sont abordées les informations liées à la vie de l'équipe. Chaque membre de l'équipe a ainsi la possibilité de présenter ses travaux et de prendre part à la discussion sur les travaux des autres. La deuxième partie du séminaire est consacrée à des conférences invitées sur des thèmes qui vont au-delà des thèmes traités dans l'équipe, ce qui ouvre la voie à des réflexions prospectives et à l'extention éventuelle des thématiques de recherche pour l'avenir. En 5 ans, une cinquantaine de conférences ont été présentées dont 1 à 2 par an par des chercheurs invités de niveau international. L'historique du séminaire est consultable sur le site du laboratoire et certaines conférences enregistrées y sont disponibles.

Des partenariats avec d'autres équipes universitaires ont été développés dans le cadre des projets portés par les membres de l'équipe. Les chercheurs de l'équipe CRAC participent aussi à des programmes de recherche menés par des chercheurs appartenant à d'autres laboratoires.

3 chercheurs étrangers ont été accueillis au sein de l'équipe. Des co-directions de thèse avec des chercheurs étrangers ont également été organisées. Les membres de l'équipe ont été sollicités pour réaliser des expertises dans des journaux d'audience nationale et internationale et pour participer à des instances d'expertise scientifique, à des conférences de consensus et à des comités scientifiques de colloques.

Le nombre de doctorants accueillis est en nette augmentation, ainsi que le nombre de doctorants financés.

Tous ces éléments témoignent du bon rayonnement académique de l'équipe. Son attractivité académique devrait cependant se traduire par un recrutement plus diversifié de doctorants au niveau national et par l'accueil de post-doctorants étrangers.

Appréciation sur l'interaction avec l'environnement social, économique et culturel

Compte tenu des thématiques abordées dans l'équipe, les interactions se sont surtout développées avec le monde de l'éducation et de la santé. C'est ainsi que les travaux de l'équipe sont largement diffusés auprès de différents publics de professionnels, d'étudiants et du grand public. Différents outils (manuels, logiciels d'apprentissage) résultant des recherches de l'équipe sont mis à la disposition des professionnels de l'éducation. Des sollicitations des chercheurs pour des interventions ponctuelles, des conférences et interview émanent de différents organismes.

Appréciation sur l'organisation et la vie de l'équipe

CRAC est constitué de quatre groupes clairement identifiés par leur thématique spécifique mais qui entretiennent toutefois de véritables relations d'équipe. Le séminaire mensuel consolide les liens entre les sous-équipes et contribue à l'élaboration d'un projet dont les axes sont très complémentaires. Des synergies existent avec les autres équipes de Paragraphe et d'autres équipes de l'Université Paris 8 ou d'autres universités.

Les responsabilités sont bien établies et les deux leaders de l'équipe coordonnent l'application des décisions prises en équipe. Ils impulsent la réflexion scientifique par le biais du séminaire. L'équipe est représentée au conseil scientifique du laboratoire. La politique de recrutement vise à la fois la cohérence et l'ouverture.

Appréciation sur l'implication dans la formation par la recherche

L'équipe participe aux enseignements de divers Masters de Psychologie. 5 masters sont en effet adossés à l'unité. Les étudiants du Master Psychologie de l'enfance et de l'adolescence (professionnel et recherche) et du Master de Psychologie, spécialité « Psychologie de la cognition » (professionnel et recherche) sont invités à participer au séminaire de l'équipe. Le mode de fonctionnement du séminaire est apte à donner un modèle pertinent aux doctorants de l'équipe et à les sensibiliser aux différents aspects de la recherche au niveau national et international.

Les doctorants rencontrés se déclarent satisfaits de l'encadrement dont ils bénéficient et de leur insertion dans l'équipe.

Appréciation sur la stratégie et le projet à cinq ans

Le projet à 5 ans repose toujours sur les 4 axes définis auparavant. Une évolution s'est dessinée en 2010 avec le recrutement d'un professeur venu enrichir les trois axes initiaux d'une approche socio-émotionnelle. La rentrée 2012 a vu l'arrivée d'un maître de conférences spécialisé en neuropsychologie qui vient compléter la palette des compétences pour l'étude des apprentissages. L'émergence d'une approche intégrative innovante associant les approches cognitive, interculturelle et socio-émotionnelle est annoncée mais elle demeure à l'état de souhait qui demande à se traduire dans des réalisations concrètes.

Conclusion

● Points forts et possibilités liées au contexte :

Le projet est cohérent et il y a convergence du travail des sous-groupes qui s'articulent tous autour de la problématique de l'apprentissage et de l'effet des connaissances antérieures sur celui-ci. Les approches qui associent les aspects cognitifs, développementaux, culturels et socio-émotionnels sont très complémentaires. La production scientifique est de bonne qualité et l'équipe bénéficie d'une bonne visibilité nationale et internationale. Il existe des opportunités liées au développement des nouvelles technologies dans le domaine de l'éducation et de la santé, et des besoins qui se manifestent dans ces domaines.

● Points à améliorer et risques liés au contexte :

L'apprentissage et ses désordres ne peuvent se concevoir sans intégrer l'approche neuropsychologique. Celle-ci manque pour le moment et demande à être développée en parallèle avec les autres approches.

En ce qui concerne les risques, sur le plan scientifique, l'approche développementale avec la mise en place d'études longitudinales pose des contraintes temporelles qui peuvent nuire à la quantité de publications en raison du temps nécessaire au recueil de données. Mais cet écueil avancé par l'équipe n'est pas insurmontable. Les processus développementaux, s'ils peuvent se produire sur de longues périodes, peuvent aussi s'inscrire dans des séquences plus brèves et/ou se refléter dans des études transversales. La combinaison d'études transversales et longitudinales devrait donc permettre d'alimenter la réflexion et les publications.

Sur le plan matériel, le fait de dépendre de nombreux contrats constitue un risque de voir les financements se raréfier ou manquer de régularité. Les charges d'enseignement importantes et les responsabilités collectives sont le reflet d'un engagement important et nécessaire qui peut toutefois s'exercer au détriment de la production scientifique.

● Recommandations :

Les travaux sur l'apprentissage devraient intégrer l'apport des travaux actuels en neuropsychologie. L'approche intégrative demande à s'incarner dans des projets concrets. Le recrutement des doctorants est surtout lié à l'environnement proche des Masters auxquels est adossé le laboratoire. L'attractivité académique déjà très satisfaisante, pourrait être améliorée par le recrutement de doctorants au niveau national et de post-doctorants au niveau national et international.

Équipe 5

Conception, Création, Compétences, Usages (C3U)

Nom du responsable : M^{me} Françoise DECORTIS

Effectifs

| Effectifs de l'équipe | Nombre au 30/06/2012 | Nombre au 01/01/2014 | 2014-2018 Nombre de produisants du projet |
|--|----------------------|----------------------|--|
| N1 : Enseignants-chercheurs titulaires et assimilés | 4 | 5 | 5 |
| N2 : Chercheurs des EPST ou EPIC titulaires et assimilés | | | |
| N3 : Autres personnels titulaires (n'ayant pas d'obligation de recherche) | | | |
| N4 : Autres enseignants-chercheurs (PREM, ECC, etc.) | | | |
| N5 : Autres chercheurs des EPST ou EPIC (DREM, Post-doctorants, visiteurs etc.) | | | |
| N6 : Autres personnels contractuels (n'ayant pas d'obligation de recherche) | | | |
| TOTAL N1 à N6 | 4 | 5 | 5 |

| Effectifs de l'équipe | Nombre au 30/06/2012 | Nombre au 01/01/2014 |
|---|----------------------|----------------------|
| Doctorants | 6 | |
| Thèses soutenues | 5 | |
| Post-doctorants ayant passé au moins 12 mois dans l'unité | | |
| Nombre d'HDR soutenues | 3 | |
| Personnes habilitées à diriger des recherches ou assimilées | 2 | 2 |



• Appréciations détaillées

Appréciation sur la production et la qualité scientifiques

Le thème des recherches développées dans cette équipe est innovant. Le « sujet capable » constitue en effet un angle d'attaque original. L'être humain est appréhendé en termes de capacités à agir et à se servir des ressources. Cette problématique est déclinée en différents thèmes : l'activité narrative et créative, la conception pour tous, les risques et la santé. La production scientifique est correcte (14 ACL dont 4 en co-publication avec un doctorant). On note cependant que le nombre de publications en langue anglaise est faible (4 ACL en tout). Cette production est complétée par des articles dans des revues à comité de lecture mais non répertoriées dans les bases de données internationales (5 ACLN dont 1 co-signé avec un doctorant). Des conférences invitées et communications dans des congrès nationaux et internationaux ainsi que des ouvrages et chapitres d'ouvrage viennent s'ajouter à cette production scientifique. On note l'omniprésence d'un doctorant au niveau de la publication, ce qui est à souligner positivement. Il est cependant regrettable que les autres doctorants ne prennent pas part à l'activité de publication. Le doctorant dont la production scientifique est importante a d'ailleurs reçu deux prix de thèse qui confirment la qualité de son travail.

Appréciation sur le rayonnement et l'attractivité académiques

Appréciation sur l'interaction avec Les membres de l'équipe entretiennent des partenariats avec d'autres équipes au niveau national et international. Ils ont organisé 1 congrès international et 3 journées nationales. L'équipe est impliquée dans le Labex ARTS-H2H et porte le projet "ErgoJ plus" en partenariat avec de grands musées de France et avec un partenaire universitaire étranger. Un réseau de niveau national a été constitué. 2 professeurs invités ont été accueillis dans l'unité et un membre de l'équipe a participé à un jury de thèse internationale. L'origine des doctorants semble essentiellement locale, cependant une stratégie est actuellement mise en place afin d'attirer des doctorants d'autres universités et de renforcer leurs compétences préalablement à l'entrée en thèse. L'unité ne fait pas état de l'accueil de post-doctorants.

l'environnement social, économique et culturel

Les interactions avec l'environnement social, économique et culturel sont fortes. Les partenariats sont nombreux et diversifiés. Ils concernent aussi bien le monde économique que l'environnement culturel. Les thèses de doctorat sont essentiellement financées par des contrats dans le cadre des collaborations industrielles et institutionnelles. Les étudiants en M1 et M2 effectuent leur stage en entreprise, ce qui renforce les possibilités de collaboration. Par ailleurs, la nature des travaux et leur diversification entraînent l'extension du réseau de partenaires qui inclut l'hôpital, les transports, les bibliothèques, musées etc...

Appréciation sur l'organisation et la vie de l'équipe

Peu d'informations sont fournies à ce sujet. Il est simplement indiqué que la question de l'organisation fonctionnelle est traitée à l'échelon du conseil scientifique du laboratoire, ce qui laisse à penser qu'il n'existe pas de véritable organisation de la vie scientifique de l'équipe. Cette impression est confirmée par le fait que la gouvernance interne se limite à des discussions et échanges. Les initiatives des membres sont soutenues et leurs déplacements facilités mais il n'est pas signalé de séminaire permettant une vie scientifique régulière et organisée. Cet aspect serait pourtant essentiel pour l'intégration des doctorants à l'équipe et pour l'identité même de cette petite équipe. Au niveau de l'Université, plusieurs unités et/ou équipes semblent aborder des thèmes très voisins (Cognitions humaines et artificielle (CHART), C3U, et à un moindre degré le Laboratoire de psychopathologie et neuropsychologie LPN). Il est donc primordial qu'une véritable stratégie d'équipe soit construite faute de quoi un rapprochement avec les équipes voisines deviendrait indispensable.



Appréciation sur l'implication dans la formation par la recherche

Les membres de l'équipe assurent des responsabilités pédagogiques dans le cadre du master 2 « ergonomie et conseil psychologique » et participent aux enseignements. L'équipe a mis en place un dispositif de formation à la recherche sur le plan national en vue de renforcer l'engagement des jeunes chercheurs et de susciter la recherche en ergonomie.

L'équipe a formé 4 doctorants sur la période 2007-2012 et s'est engagée dans 6 nouvelles thèses. 3 HDR ont été menées à bien avec le parrainage d'un membre de l'équipe. Les thésards sont encouragés à partir à l'étranger dans le cadre d'un post-doctorat. Une plateforme de formation à la recherche est à l'étude. Elle aurait pour objectif de consolider les connaissances des étudiants désireux de s'engager dans une thèse en ergonomie en les ouvrant aux différents courants de l'ergonomie. Il s'agirait aussi d'assurer une culture de recherche commune au niveau national et de parvenir à un certain degré d'homogénéisation des pratiques.

La formation par la recherche est donc une préoccupation forte dans cette équipe qui s'engage dans des actions concrètes en vue d'améliorer la formation de base des futurs doctorants.

Appréciation sur la stratégie et le projet à cinq ans

Le projet scientifique est ambitieux, solide et porté avec conviction. Il est en cohérence avec le bilan et constitue un prolongement des actions de recherche déjà engagées. Il est clair quant aux concepts qui le sous-tendent et quant aux actions à mener pour atteindre les objectifs. Il comporte un aspect fondamental qui a pour objectif d'éclairer des questions de société dans le domaine du travail, de la formation et de la vie quotidienne. Mais il entend aussi répondre à des demandes émanant d'acteurs socio-économiques et culturels pour lesquels peuvent être proposés un diagnostic de la situation et la conception de dispositifs techniques et d'organisation. Le projet s'inscrit donc à la fois dans l'actualité par l'intégration des nouvelles technologies et par la prise en compte des capacités de l'homme.

Conclusion

- Points forts et possibilités liées au contexte :

Les thématiques abordées sont actuelles et le projet est bien conçu pour atteindre des objectifs qui sont clairement énoncés. Le projet s'inscrit dans l'actualité de la recherche alliant technologie et préoccupations concernant l'humain en situation de travail ou de vie quotidienne. L'équipe est petite mais son leader fait preuve d'une détermination et d'une créativité très importantes.

- Points à améliorer et risques liés au contexte :

L'équipe de petite dimension risque d'avoir à se rapprocher d'équipes voisines dont elle partage au moins partiellement les objets de recherche si elle ne parvient pas à défendre son identité par une organisation scientifique interne clairement établie. Le faible effectif risque aussi de rendre difficile la réalisation des objectifs ambitieux par le fait que chacun des membres est déjà très impliqué dans des responsabilités pédagogiques.

- Recommandations :

Les efforts sont à poursuivre dans le sens de la visibilité scientifique au niveau international par la publication en langue anglaise. Les doctorants devraient être encouragés à publier afin d'assurer la diffusion de leurs travaux même s'ils souhaitent ensuite choisir la voie de l'insertion professionnelle en entreprise. Les contrats obtenus devraient permettre de financer l'accueil de post doctorants étrangers, ce qui serait un marqueur important de l'attractivité académique de l'équipe. Enfin, la mise en œuvre du projet devrait s'accompagner d'une structuration d'au moins une instance de réflexion scientifique au sein de l'équipe.



5 • Déroulement de la visite

Date de la visite :

Début : Mardi 19 février 2013 à 9H00

Fin : Mardi 19 février 2013 à 18H00

Lieu de la visite :

Institution : Université Paris 8

Adresse : 2, rue de la Liberté 93526 Saint Denis.

Déroulement ou programme de visite :

| | |
|---------------|---|
| 9h00-9h45 : | Réunion du comité à huis clos |
| 10h00-10h20 : | Rencontre avec les représentants des tutelles |
| 10H25-10H45 : | Présentation du Bilan |
| 10H45-11H05 : | Présentation du projet |
| 11H05-12H20 : | Discussion avec le comité |
| 12H20-12H30 : | Pause |
| 12H30-13H05 : | Rencontre avec les doctorants |
| 13H05-13H50 : | Déjeuner du comité à huis clos |
| 13h50-18H00 : | Réunion du comité à huis clos |



6 • Statistiques par domaine : SHS au 10/06/2013

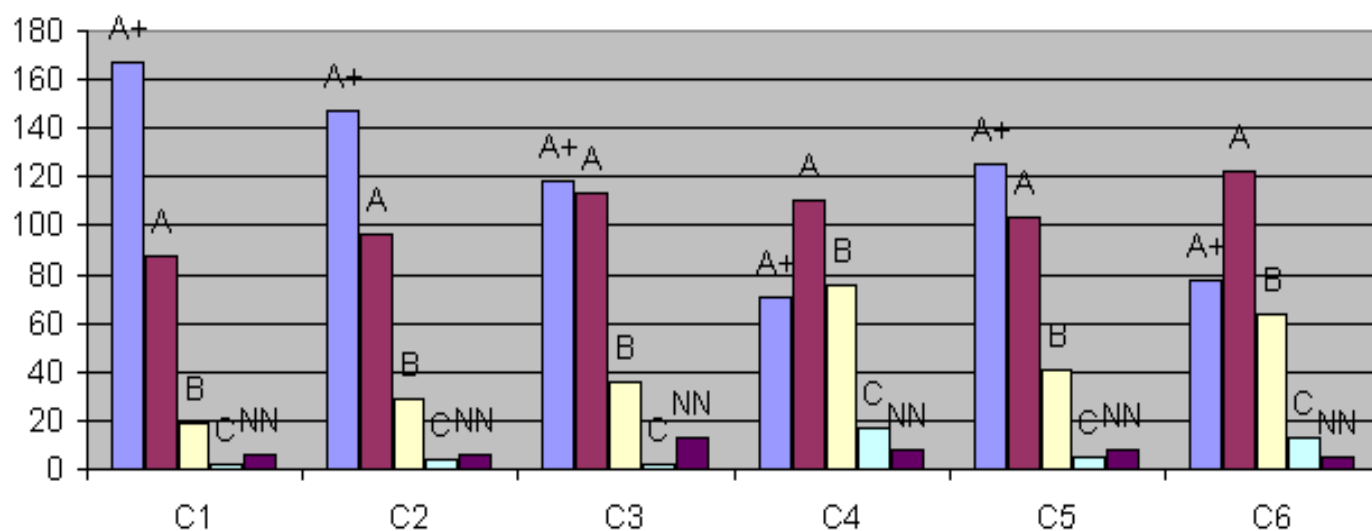
Notes

| Critères | C1 Qualité scientifique et production | C2 Rayonnement et attractivité académiques | C3 Relations avec l'environnement social, économique et culturel | C4 Organisation et vie de l'entité | C5 Implication dans la formation par la recherche | C6 Stratégie et projet à cinq ans |
|-----------------|---------------------------------------|--|--|------------------------------------|---|-----------------------------------|
| A+ | 167 | 147 | 118 | 71 | 125 | 78 |
| A | 88 | 96 | 113 | 110 | 103 | 122 |
| B | 19 | 29 | 36 | 76 | 41 | 64 |
| C | 2 | 4 | 2 | 17 | 5 | 13 |
| Non Noté | 6 | 6 | 13 | 8 | 8 | 5 |

Pourcentages

| Critères | C1 Qualité scientifique et production | C2 Rayonnement et attractivité académiques | C3 Relations avec l'environnement social, économique et culturel | C4 Organisation et vie de l'entité | C5 Implication dans la formation par la recherche | C6 Stratégie et projet à cinq ans |
|-----------------|---------------------------------------|--|--|------------------------------------|---|-----------------------------------|
| A+ | 59% | 52% | 42% | 25% | 44% | 28% |
| A | 31% | 34% | 40% | 39% | 37% | 43% |
| B | 7% | 10% | 13% | 27% | 15% | 23% |
| C | 1% | 1% | 1% | 6% | 2% | 5% |
| Non Noté | 2% | 2% | 5% | 3% | 3% | 2% |

Domaine SHS - Répartition des notes par critère





7 • Observations générales des tutelles

La présidente de l'université

à

Monsieur Pierre Glaudes
Directeur de la section des
unités de recherche
AERES
20 rue Vivienne
75002 Paris

Danielle TARTAKOWSKY
Présidente de l'université

Saint-Denis, le 6 mai 2013

Objet : Rapport d'évaluation d'unité de recherche n° S2PUR140007211 - Laboratoire
Paragraphe - 0931827F -

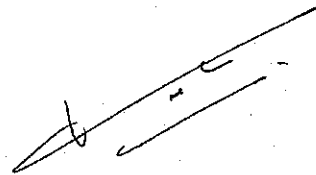
Monsieur le Directeur,

Nous avons pris connaissance du rapport d'évaluation de l'EA 349 «Paragraphe» et vous en remercions.

Je vous prie de trouver ci-joint, la réponse de Monsieur Imad Saleh, directeur de l'unité de recherche.

Vous souhaitant bonne réception, je vous prie d'agréer, Monsieur le Directeur, l'expression de ma haute considération.

Danielle Tartakowsky





S2PUR140007211 - Laboratoire Paragraphe - 0931827F

Pour le volet général

Réponse de l'Unité Paragraphe au rapport d'évaluation de l'EA 349.

Nous avons bien reçu le rapport d'évaluation de notre laboratoire, et nous vous en remercions. Nous avons beaucoup apprécié les formes constructives et respectueuses de l'interaction entre le laboratoire Paragraphe et le comité de visite de l'AERES.

Plus particulièrement, nous avons été sensibles aux points forts relevés par le comité de visite, très positifs pour nous, concernant « l'originalité du projet et la dynamique de l'association entre deux disciplines présentes les SIC et la Psychologie, l'intensité de l'activité contractuelle avec les institutions culturelles, les entreprises et aussi, avec le monde académique, des thématiques de recherches qui entrent en résonance avec les attentes sociales (rapport, page 5) ». Le double attachement disciplinaire permet au laboratoire Paragraphe de présenter un projet « ambitieux mais solide (rapport, page 8) » pour le quinquennal à venir.

Ce rapport appelle à notre avis quelques réponses complémentaires sur la question du rattachement disciplinaire de notre équipe, les moyens, et les modalités de gestion des projets.

Nous vous signalons que tous les moyens attribués à Paragraphe par ses cotutelles (Paris 8 et Cergy-Pontoise) sont distribués de manière équitable entre les équipes internes par le conseil du laboratoire.

Comme nous l'avons mentionné dans le quinquennal précédent (réponse Paragraphe) les contrats et projets de recherche sont gérés selon une comptabilité stricte, suivant les règles de la comptabilité publique, à savoir uniquement par le service de la recherche de l'Université, selon la nature des contrats de chaque équipe. Le conseil du laboratoire a décidé que les responsables scientifiques gèrent leurs contrats avec l'assistance de la direction du laboratoire. La réalisation des objectifs scientifiques de chaque contrat est suivie et évaluée par les organismes commanditaires. Le conseil de Paragraphe veille à ce que chaque contrat intègre un ou plusieurs doctorants ou chercheurs post-doc. Vu l'engagement croissant de Paragraphe dans des projets d'envergure, il devient indispensable de créer des postes d'ingénieur d'étude, ingénieur de recherche et d'assistant pour la gestion administrative pour appuyer les activités de Paragraphe. Pour maintenir la qualité de recherche de Paragraphe, il est indispensable de renforcer le potentiel de l'équipe par des recrutements de rang A et B. Nous remercions les experts d'avoir mis en évidence ces nécessités.

Enfin, la structure actuelle de Paragraphe traduit l'évolution récente du champ disciplinaire dans le sens d'une plus grande interdisciplinarité. Celle-ci se manifeste chez nous à travers la nature des objets de recherche, notamment à travers nos travaux au sein du Labex ARTS-H2H. Cette perspective se concrétisera bien entendu par une évolution structurelle et des productions scientifiques correspondantes.



Réponses AERES apportées par l'équipe EHN

Nous prenons bonne note du rapport d'évaluation de l'équipe. Ce rapport soulève notamment la question du faible nombre de HDR dans l'équipe. C'est un problème que nous avons repéré et deux membres de l'équipe sont actuellement en préparation de l'HDR, ce qui devrait résoudre le problème dans le courant du prochain quinquennal. Les effectifs de l'équipe devraient pouvoir augmenter par des recrutements et un accroissement du nombre de doctorants. Les membres de l'équipe s'impliqueront dans les filières recherche des nouveaux masters qui seront supportés par le laboratoire, comme le master « Textualités augmentées ». Enfin, nous souhaitons intensifier les échanges et collaborations avec d'autres équipes de Paragraphe, notamment INDEX et l'équipe C3U qui peuvent utilement contribuer à l'analyse des activités de lecture numérique. Cette collaboration pourra notamment passer par des interventions croisées dans nos séminaires de recherche respectifs. Nous prenons également bonne note de la demande de création d'un séminaire sur les e-médiations.

Réponses AERES apportées par l'équipe CITU

Nous prenons bonne note de l'analyse de l'équipe et des points forts relevés. Nous sommes bien conscients que nous avons davantage valorisé nos travaux de recherche et de développement que ceux régulièrement effectués en recherche fondamentale durant le quinquennal qui vient de s'achever. Nous veillerons à rééquilibrer la visibilité de l'ensemble de nos recherches. Comme le signale le rapport de l'AERES, l'amplitude de nos projets de recherche nécessite un renforcement de nos ressources humaines. Nous rappelons d'ailleurs que nous avons récemment recruté trois maîtres de conférences pour remplacer quatre départs. Le CITU a commencé depuis 2013 à revoir sa liste de priorités en matière d'organisation des colloques en impliquant plus fortement d'autres équipes nationales ou internationales. Il en est de même pour la participation aux comités scientifiques, et surtout pour le choix des supports de publications. Concernant la question financière, depuis récemment, le CITU accueille des contrats de recherche doctoraux qui permettent d'appuyer nos recherches fondamentales.

Réponses AERES apportées par l'équipe INDEX

L'avis positif des experts de l'AERES est pour nous un encouragement à continuer un travail de structuration d'une recherche fondamentale. Nous comptons apporter des améliorations en affirmant un axe « Analyse des activités et des discours en situation ». Ayant bien conscience de l'intérêt de l'ethnométhodologie et des praxéologies pour les SIC, il est prévu de consolider le comité de lecture de la revue Cahiers d'Ethnométhodologie au niveau national et international. L'édition numérique de la revue sera également migrée vers une plateforme nationale pour optimiser son référencement. Afin de renforcer notre visibilité scientifique internationale, nous comptons accentuer nos capacités de publication en langue anglaise. En accord avec les recommandations des experts, nous sommes conscients de la nécessité d'un recrutement d'un enseignant-chercheur.



Réponses AERES apportées par l'équipe CRAC

Nous prenons note de l'analyse de notre équipe et des points forts relevés. Nous partageons l'idée que l'éclairage de la neuropsychologie est incontestablement pertinent pour une partie des recherches de l'équipe, en particulier sur les difficultés d'apprentissage. C'est d'ailleurs avec cette préoccupation qu'une neuropsychologue a été recrutée en septembre 2012 et que nous veillerons à rendre plus présente cette dimension dans nos travaux. Nous sommes également attentifs au périmètre de notre recrutement doctoral (un de nos doctorants financés est originaire du Cogmaster et une autre a réalisé son Master à Paris 10) Nous avons l'intention de renforcer encore notre attractivité académique, déjà qualifiée de « très satisfaisante » en conclusion du rapport. Pour ce faire, nous venons d'ouvrir un parcours recherche de Master à distance ouvert à l'international. Suite au rapport, nous avons pris contact avec des instituts de formation de psychologues n'offrant pas de formation doctorale, pour établir avec eux des conventions facilitant le « transfert » de leurs étudiants vers notre laboratoire pour un suivi de thèse. Une convention vient ainsi d'être signée avec l'Ecole des Psychologues Praticiens (EPP). Enfin, une diffusion de notre encadrement doctoral sera effectuée auprès de nos collaborateurs internationaux, en vue d'un recrutement large d'étudiants étrangers, au niveau doctoral et postdoctoral, autour de nos domaines de spécialité.

Réponses AERES apportées par l'équipe C3U

L'évaluation de l'AERES souligne l'actualité et la pertinence de nos recherches mais soulève quelques questions structurelles auxquelles nous souhaitons apporter quelques éléments de réponse. Nous organisons des *séminaires de recherche* réguliers (2 par mois dont les programmes sont sur le site de l'équipe, <http://paragraphe.info/C3U>). Nous développons une politique de *co-publication* avec des membres d'autres équipes de Paragraphe. Un dispositif de suivi de publications est mis en place : état d'avancement, revues ciblées etc. Des *projets collaboratifs* sont construits dans l'équipe et avec d'autres équipes de Paragraphe, dont certains chercheurs participent et contribuent aussi à nos séminaires de recherche réguliers. Les étudiants et doctorants sont associés à ces projets (mémoires de M1, M2, recherches dans le cadre de leurs thèses).

Sur la question de l'identité de l'équipe, nos liens avec les thématiques de conception et de création ont généré la nécessité d'un lien structurel avec des disciplines abordant ces questions sous un autre angle : *Paragraphe en est le lieu*.

On rappelle que l'équipe C3U, sur laquelle est adossée le master « Ergonomie et conseil psychologique », et malgré sa petite taille, a un rayonnement national et international dans le domaine de l'ergonomie. Des *réunions de spécialité* ergonomie sont organisées mensuellement. Elles offrent un cadre scientifique cohérent et efficace en tenant compte des éléments de contexte.

Pour le quinquennal à venir, nos objectifs sont d'améliorer le nombre de nos publications en langue anglaise, d'accueillir des chercheurs post-doc en lien avec nos projets, et de mener une politique de publication plus active avec les doctorants et de continuer à renforcer nos activités croisées avec les autres équipes du laboratoire.