



HAL
open science

Les mondes allemands : régions, histoire, cultures, sociétés

Rapport Hcéres

► **To cite this version:**

Rapport d'évaluation d'une entité de recherche. Les mondes allemands : régions, histoire, cultures, sociétés. 2013, Université Paris 8 - Vincennes - Saint-Denis. hceres-02032642

HAL Id: hceres-02032642

<https://hal-hceres.archives-ouvertes.fr/hceres-02032642>

Submitted on 20 Feb 2019

HAL is a multi-disciplinary open access archive for the deposit and dissemination of scientific research documents, whether they are published or not. The documents may come from teaching and research institutions in France or abroad, or from public or private research centers.

L'archive ouverte pluridisciplinaire **HAL**, est destinée au dépôt et à la diffusion de documents scientifiques de niveau recherche, publiés ou non, émanant des établissements d'enseignement et de recherche français ou étrangers, des laboratoires publics ou privés.



agence d'évaluation de la recherche
et de l'enseignement supérieur

Section des Unités de recherche

Evaluation de l'AERES sur l'unité :

Les mondes allemands :

histoire des idées et des représentations
sous tutelle de l'établissement

Université Paris 8 Vincennes Saint-Denis



Mars 2013



agence d'évaluation de la recherche
et de l'enseignement supérieur

Section des Unités de recherche

Le Président de l'AERES

Didier Houssin

Section des Unités
de recherche

Le Directeur

Pierre Glaudes



Notation

À l'issue des visites de la campagne d'évaluation 2012-2013, les présidents des comités d'experts, réunis par groupes disciplinaires, ont procédé à la notation des unités de recherche relevant de leur groupe (et, le cas échéant, des équipes internes de ces unités). Cette notation (A+, A, B, C) a porté sur chacun des six critères définis par l'AERES.

NN (non noté) associé à un critère indique que celui-ci est sans objet pour le cas particulier de cette unité ou de cette équipe.

- Critère 1 - C1 : Production et qualité scientifiques ;
- Critère 2 - C2 : Rayonnement et attractivité académique ;
- Critère 3 - C3 : Interaction avec l'environnement social, économique et culturel ;
- Critère 4 - C4 : Organisation et vie de l'unité (ou de l'équipe) ;
- Critère 5 - C5 : Implication dans la formation par la recherche ;
- Critère 6 - C6 : Stratégie et projet à cinq ans.

Dans le cadre de cette notation, l'unité de recherche concernée par ce rapport a obtenu les notes suivantes.

- Notation de l'unité : **Les mondes allemands : histoire des idées et des représentations**

C1	C2	C3	C4	C5	C6
A+	A+	A	A	A	A



Rapport d'évaluation

Nom de l'unité :	Les mondes allemands : histoire des idées et des représentations
Acronyme de l'unité :	EA 1577
Label demandé :	EA
N° actuel :	EA 1577
Nom du directeur (2012-2013) :	M. Norbert WASZEK
Nom du porteur de projet (2014-2018) :	M. Norbert WASZEK

Membres du comité d'experts

Président :	M. Werner WÖGERBAUER, Université de Nantes
Experts :	M. Till DEMBECK, Université de Luxembourg
	M. Jean MONDOT, Université Michel de Montaigne, Bordeaux
	M ^{me} Angelika SCHOPER, Université de Limoges (représentant du CNU)

Délégué scientifique représentant de l'AERES :

M^{me} Françoise LARTILLOT

Représentant de l'établissement tutel de l'unité :

M. Mario BARRA-JOVER, Université Paris 8



1 • Introduction

Historique et localisation géographique de l'unité

L'EA 1577 « Les mondes allemands: histoire des idées et des représentations » est une unité de recherche de l'Université Paris 8 (2, rue de la Liberté - 93526 Saint-Denis Cedex). Les membres sont principalement des enseignants-chercheurs du département d'études germaniques de Paris 8. Elle portait, lors de la dernière évaluation, le titre de « Les Mondes allemands : régions, histoire, cultures, sociétés » ; le changement d'intitulé doit rendre compte plus efficacement de la spécificité des orientations, centrées sur l'histoire des idées des pays germanophones.

Cette unité de recherche fut créée par M. Jacques LE RIDER dans les années 1990. M. Jacques LE RIDER la dirigea jusqu'à son départ à l'EPHE fin 1999. Puis l'unité fut dirigée par M. Fred SCHRADER, jusqu'à ce que M. Norbert WASZEK en prenne la direction.

Équipe de Direction

Le bureau de l'EA est composé de tous les membres qui sont professeurs (ou assimilés), ainsi que des maîtres de conférences habilités.

Nomenclature AERES

SHS5_2, SHS5_4

Effectifs de l'unité

Effectifs de l'unité	Nombre au 30/06/2012	Nombre au 01/01/2014	2014-2018 Nombre de produisants du projet
N1 : Enseignants-chercheurs titulaires et assimilés	9	8	8
N2 : Chercheurs des EPST ou EPIC titulaires et assimilés	2	2	2
N3 : Autres personnels titulaires (n'ayant pas d'obligation de recherche)			
N4 : Autres enseignants-chercheurs (PREM, ECC, etc.)			
N5 : Autres chercheurs des EPST ou EPIC (DREM, Post-doctorants, visiteurs etc.)			
N6 : Autres personnels contractuels (n'ayant pas d'obligation de recherche)			
TOTAL N1 à N6	11	10	10
Taux de producteurs	100 %		



Effectifs de l'unité	Nombre au 30/06/2012	Nombre au 01/01/2014
Doctorants	7	
Thèses soutenues (depuis 2008)	6	
Post-doctorants ayant passé au moins 12 mois dans l'unité *	2	
Nombre d'HDR soutenues	1	
Personnes habilitées à diriger des recherches ou assimilées	4 + 2	3 + 2



2 • Appréciation sur l'unité

Points forts et possibilités liées au contexte

Il s'agit d'une unité de petite taille qui se distingue par sa cohésion et par la cohérence de son champ de recherches. Le choix de se spécialiser en histoire des idées entre 1750-1850 en fait une unité repérable par son objet, et dont l'audience dépasse le cadre strict des études germaniques.

La production scientifique est abondante et atteint régulièrement un niveau d'excellence. L'unité a produit plusieurs ouvrages de référence et s'est engagée dans des projets novateurs.

L'unité bénéficie du soutien marqué de son autorité de tutelle qui l'a encouragée à se maintenir dans la configuration actuelle.

Points à améliorer et risques liés au contexte

L'adossement de l'enseignement à la recherche est fragilisé par l'absence d'un master disciplinaire dans l'établissement et par une baisse générale des effectifs en études germaniques.

Le dossier fait apparaître une conscience claire des fragilités de l'unité et propose des solutions susceptibles d'y remédier.

L'unité devra développer les coopérations internationales, résoudre les problèmes posés par l'absence d'un séminaire propre de doctorants et s'efforcer d'augmenter le nombre d'inscriptions en thèse.

Recommandations

Pour permettre à l'unité d'attirer un plus grand nombre de doctorants, elle est encouragée à :

- développer une stratégie collaborative avec d'autres centres de recherche, que se soit à Paris ou en province, en études germaniques ou en philosophie ;
- créer, dans la mesure du possible, un séminaire pluridisciplinaire à pilotage germaniste dans l'établissement ;
- rechercher un partenariat institutionnel régulier avec une université allemande.

Il serait souhaitable que les recrutements à venir confortent le positionnement thématique de l'unité en histoire des idées et en littérature.



3 • Appréciations détaillées

Appréciation sur la production et la qualité scientifiques

La production de l'unité, également répartie entre ses membres, est abondante, régulière et d'un haut niveau scientifique. L'unité a publié des ouvrages à visibilité internationale (ouvrages de référence sur Hegel et l'école hégélienne, l'invention de l'esthétique au XVIII^e siècle, Heine, sur les rapports entre Haskala - mouvement de pensée juif du 18^e et du 19^e siècle et *Aufklärung*), dans des maisons d'édition et des revues reconnues (Cambridge University Press, Revue germanique internationale, Northwestern University Press, Aracne Editrice), dans des langues diverses (allemand, français, anglais) ou des traductions (italien, polonais).

Le champ chronologique concerne notamment les XVIII^e et XIX^e siècles, avec pour cœur de cible l'époque de Goethe (la *Goethezeit*, 1749-1832), période qui couvre le plus grand épanouissement de la philosophie allemande, de l'*Aufklärung* (Lumières allemandes) aux grands systèmes de l'Idéalisme allemand (Kant, Herder, Fichte, Schelling, Hegel).

L'attention portée à des figures moins étudiées de la philosophie allemande (Bruno BAUER, Eduard GANS), à côté des grands noms (KANT, HEGEL), accentue la singularité de l'unité. Le resserrement du champ de recherche n'a pas empêché l'émergence de projets innovants (sur les rapports entre esthétique et médecine/physiologie, sur l'histoire des « études culturelles »).

L'unité revendique à juste titre une ouverture pluridisciplinaire vers la philosophie, l'histoire, les études juives, la littérature comparée et les sciences politiques ; cette ambition légitime devrait avoir pour corollaire la recherche de collaborations avec les équipes parisiennes travaillant dans ce domaine.

Appréciation sur le rayonnement et l'attractivité académiques

L'unité a organisé plusieurs colloques internationaux (l'intime et le politique, HEINE, KANT). Elle coopère d'ores et déjà avec des institutions de recherche en France et à l'étranger (Ecole Pratique des Hautes Etudes, ENS, fondation Humboldt, Université Ottawa, Heinrich Heine Institut Düsseldorf).

Ses membres sont régulièrement sollicités pour des collaborations nationales et internationales ; l'un de ses membres exerce actuellement comme professeur invité dans une université de Shanghai. Elle a dans le précédent contrat porté un projet ANR Jeunes Chercheurs (« PhiloMed » piloté par l'ENS de Lyon), et participé à un projet ANR-Deutsche Forschungsgemeinschaft (« Idealism »).

Appréciation sur l'interaction avec l'environnement social, économique et culturel

Les membres de l'unité interviennent de façon constante dans les manifestations organisées par les institutions culturelles allemandes et autrichiennes à Paris.

Les résultats des recherches sont valorisés par des conférences et émissions de radios en France et à l'étranger.

L'insertion de l'unité dans le contexte culturel et son ouverture sur la ville se sont manifestées notamment par l'organisation d'un colloque au Musée d'art et d'histoire de Saint-Denis.

Appréciation sur l'organisation et la vie de l'unité

L'unité se caractérise par un fonctionnement très peu hiérarchisé et souple, correspondant à son effectif ; elle s'est dotée d'un règlement *a minima*, bien adapté à sa taille.

Un bulletin mensuel en ligne, dont le contenu est substantiel, permet aux membres et notamment aux doctorants d'exploiter au mieux les possibilités offertes par le contexte parisien et le réseau de collaborations.



Appréciation sur l'implication dans la formation par la recherche

L'entretien avec les doctorants a permis de vérifier leur bonne intégration dans les activités de l'unité. L'école doctorale rattachée à l'unité est l'ED "Pratiques et théories du sens" (ED 031). Ils bénéficient (ou ont bénéficié) d'un soutien efficace, tant sur le plan scientifique que matériel (financements des séjours de recherches, aide à la publication des thèses) ; l'absence de séminaire de doctorants propre à l'unité est palliée par des partenariats avec d'autres institutions (EPHE, ENS).

Plusieurs thèses préparées au sein de l'unité (invention de l'esthétique, Kracauer) ont été publiées dans des collections de premier rang, ou sont en passe de l'être (Presses Universitaires de Constance; Metzler Verlag). Les docteurs produits par l'unité obtiennent des postes en lien avec leur niveau d'études, malgré la conjoncture difficile pour les études germaniques dans le supérieur (maîtrise de conférences à Paris-Sorbonne-Paris 4, Post-doc dans des fondations de recherche prestigieuses, lectrice à l'université).

Appréciation sur la stratégie et le projet à cinq ans

Le projet maintient la cohérence thématique autour d'un champ volontairement resserré (recherches sur l'histoire des idées 1750-1850). La "contextualisation" à l'aide des instruments de la germanistique (philologiques notamment) constitue l'apport spécifique de l'unité, qui la distingue en particulier des équipes de recherche en philosophie.

Judicieusement, les « études culturelles » deviennent elles-mêmes un objet d'études dans le cadre d'une réflexion sur les conditions de leur émergence. Il est prévu de développer des perspectives collaboratives tant au sein de l'établissement (avec les équipes de littérature française et comparée) que sur le plan international.

La stratégie adoptée paraît pertinente. La reconfiguration partielle de l'unité n'a pas nui à son dynamisme. L'unité se donne des objectifs réalistes et a démontré dans le passé qu'elle saura les atteindre.



4 • Déroulement de la visite

Dates de la visite :

Début : 15 mars 2013 à 9 h 30

Fin : 15 mars 2013 à 18 h

Lieu de la visite :

Institution : Université de Paris 8

Adresse : 2, rue de la Liberté, 93526 Saint-Denis cedex

Déroulement ou programme de visite :

9h30-10h15 :	Briefing des experts en huis-clos
10h15-10h45 :	Entretien à huis-clos avec le VP recherche
10h45-11h15 :	Présentation de l'unité par le directeur
11h15-12h15 :	Discussion générale entre le comité et tous les membres de l'équipe présents, y compris les doctorants
12h15-12h45 :	Discussion avec les doctorants seuls
12h45-14h00 :	Pause déjeuner
14h00-15h00 :	Délibération des experts à huis clos et dernière prise de contact avec le directeur.
15h00-18h00 :	Rédaction du rapport à huis clos



5 • Statistiques par domaine : SHS au 10/06/2013

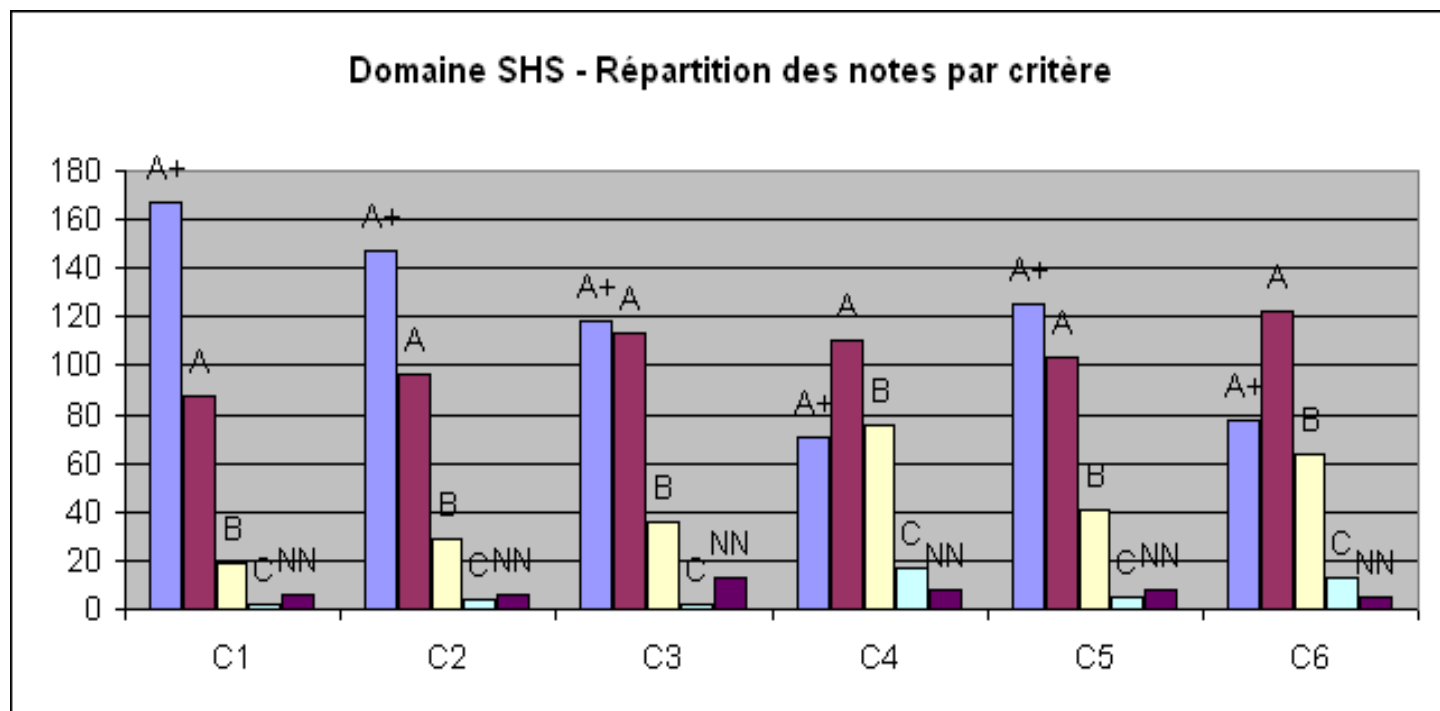
Notes

Critères	C1 Qualité scientifique et production	C2 Rayonnement et attractivité académiques	C3 Relations avec l'environnement social, économique et culturel	C4 Organisation et vie de l'entité	C5 Implication dans la formation par la recherche	C6 Stratégie et projet à cinq ans
A+	167	147	118	71	125	78
A	88	96	113	110	103	122
B	19	29	36	76	41	64
C	2	4	2	17	5	13
Non Noté	6	6	13	8	8	5

Pourcentages

Critères	C1 Qualité scientifique et production	C2 Rayonnement et attractivité académiques	C3 Relations avec l'environnement social, économique et culturel	C4 Organisation et vie de l'entité	C5 Implication dans la formation par la recherche	C6 Stratégie et projet à cinq ans
A+	59%	52%	42%	25%	44%	28%
A	31%	34%	40%	39%	37%	43%
B	7%	10%	13%	27%	15%	23%
C	1%	1%	1%	6%	2%	5%
Non Noté	2%	2%	5%	3%	3%	2%

Domaine SHS - Répartition des notes par critère





6 • Observations générales des tutelles

La présidente de l'université

à

Monsieur Pierre Glaudes
Directeur de la section des
unités de recherche
AERES
20 rue Vivienne
75002 Paris

Danielle TARTAKOWSKY
Présidente de l'université

Saint-Denis, le 12 avril 2013

Objet : Rapport d'évaluation d'unité de recherche n° S2PUR140007210 - LES MONDES
ALLEMANDS : REGIONS, HISTOIRE, CULTURES, SOCIETES - 0931827F

Monsieur le Directeur,

Nous avons pris connaissance du rapport d'évaluation de l'EA 1577 « Les mondes allemands :
histoire des idées et des représentations » et vous en remercions.

L'université entend tirer le meilleur parti des remarques et appréciations contenues dans le
rapport d'évaluation et je vous précise qu'aucune remarque particulière n'est formulée par
Monsieur Norbert Waszek, directeur de l'unité de recherche.

Je vous prie d'agréer, Monsieur le Directeur, l'expression de ma haute considération.

Danielle Tartakowsky

