



HAL
open science

Centre de recherches en littérature et poétique
comparées
Rapport Hcéres

► **To cite this version:**

Rapport d'évaluation d'une entité de recherche. Centre de recherches en littérature et poétique comparées. 2014, Université Paris Ouest Nanterre La Défense. hceres-02032617

HAL Id: hceres-02032617

<https://hal-hceres.archives-ouvertes.fr/hceres-02032617>

Submitted on 20 Feb 2019

HAL is a multi-disciplinary open access archive for the deposit and dissemination of scientific research documents, whether they are published or not. The documents may come from teaching and research institutions in France or abroad, or from public or private research centers.

L'archive ouverte pluridisciplinaire **HAL**, est destinée au dépôt et à la diffusion de documents scientifiques de niveau recherche, publiés ou non, émanant des établissements d'enseignement et de recherche français ou étrangers, des laboratoires publics ou privés.



agence d'évaluation de la recherche
et de l'enseignement supérieur

Section des Unités de recherche

Evaluation de l'AERES sur l'unité :
Centre de recherches en Littérature et Poétique
comparées
CRLPC
sous tutelle des
établissements et organismes :
Université de Paris Ouest - Nanterre La Défense



Mars 2013



agence d'évaluation de la recherche
et de l'enseignement supérieur

Section des Unités de recherche

Le Président de l'AERES

Didier Houssin

Section des Unités
de recherche

Le Directeur

Pierre Glaudes



Notation

À l'issue des visites de la campagne d'évaluation 2013-2014, les présidents des comités d'experts, réunis par groupes disciplinaires, ont procédé à la notation des unités de recherche relevant de leur groupe. Cette notation (A+, A, B, C) a porté sur chacun des six critères définis par l'AERES.

NN (non noté) associé à un critère indique que celui-ci est sans objet pour le cas particulier de cette unité ou de cette équipe.

Critère 1 - C1 : Production et qualité scientifiques ;

Critère 2 - C2 : Rayonnement et attractivité académique ;

Critère 3 - C3 : Interaction avec l'environnement social, économique et culturel ;

Critère 4 - C4 : Organisation et vie de l'unité (ou de l'équipe) ;

Critère 5 - C5 : Implication dans la formation par la recherche ;

Critère 6 - C6 : Stratégie et projet à cinq ans.

Dans le cadre de cette notation, l'unité de recherche concernée par ce rapport a obtenu les notes suivantes.

- Notation de l'unité : **Centre de recherches en Littérature et Poétique comparées**

C1	C2	C3	C4	C5	C6
A+	A	B	B	A	A+



Rapport d'évaluation

Nom de l'unité :	Centre de recherches en Littérature et Poétique comparées
Acronyme de l'unité :	CRLPC
Label demandé :	Equipe d'accueil
N° actuel :	EA 3931
Nom du directeur (2012-2013) :	M. Camille DUMOULIE
Nom du porteur de projet (2014-2018) :	M. Camille DUMOULIE

Membres du comité d'experts

Président :	M. Bertrand WESTPHAL, Université de Limoges
Experts :	M. Olivia BARA, Université Lumière Lyon 2
	M ^{me} Erica DURANTE, Université Catholique de Louvain, Belgique
	M ^{me} Catherine MAYAUX, Université de Cergy-Pontoise
	M ^{me} Fiona MCINTOSH-VARJABEDIAN, Université Charles de Gaulle, Lille 3 (représentante du CNU)
	M. Patrick SAVIDAN, Université de Poitiers

Délégué scientifique représentant de l'AERES :

M^{me} Marie-Françoise MELMOUX-MONTAUBIN

Représentant(s) des établissements et organismes tutelles de l'unité :

M. Philippe GERVAIS-LAMBONY, Université Paris Ouest-Nanterre La Défense

1 • Introduction

Historique et localisation géographique de l'unité

Le Centre de recherches en Littérature et Poétique comparées de l'Université de Paris Ouest-Nanterre La Défense a été créé en janvier 2005. Il a depuis lors été dirigé par M. Camille DUMOULIÉ.

L'unité est localisée au sein de l'U.F.R. Littérature, Langues et Philosophie de l'Université de Paris Ouest-Nanterre La Défense. Bât.L, 200 avenue de la République 92001 NANTERRE.

Elle ne dispose d'aucun local spécifique.

Équipe de Direction

M. Camille DUMOULIÉ, directeur

M^{me} Karen HADDAD, directrice adjointe

Nomenclature AERES

SHS5_1

Effectifs de l'unité

Effectifs de l'unité	Nombre au 30/06/2012	Nombre au 01/01/2014	2014-2018 Nombre de produisants du projet
N1 : Enseignants-chercheurs titulaires et assimilés	12	11	11
N2 : Chercheurs des EPST ou EPIC titulaires et assimilés			
N3 : Autres personnels titulaires (n'ayant pas d'obligation de recherche)			
N4 : Autres enseignants-chercheurs (PREM, ECC, etc.)			
N5 : Autres chercheurs des EPST ou EPIC (DREM, Post-doctorants, visiteurs etc.)			
N6 : Autres personnels contractuels (n'ayant pas d'obligation de recherche)			
TOTAL N1 à N6	12	11	11



Effectifs de l'unité	Nombre au 30/06/2012	Nombre au 01/01/2014
Doctorants	30	
Thèses soutenues	20	
Post-doctorants ayant passé au moins 12 mois dans l'unité *		
Nombre d'HDR soutenues	4	
Personnes habilitées à diriger des recherches ou assimilées	6	

2 • Appréciation sur l'unité

Points forts et possibilités liées au contexte

Le CRLPC se distingue par une productivité remarquable soutenue, en particulier, par plusieurs personnalités dont l'excellence scientifique est reconnue.

On soulignera le rayonnement national et surtout international de l'activité de l'unité, qui s'appuie sur des réseaux dynamiques et des supports éditoriaux diversifiés (revue en ligne *Silène*, direction de collections dans plusieurs maisons d'édition).

En ce qui concerne la formation par la recherche, le taux de soutenance des thèses est bon, de même que le niveau de financement des thèses.

Le projet scientifique est innovant et paraît réalisable. Il annonce notamment une coopération active avec plusieurs unités de Paris 8 Vincennes Saint-Denis dans le cadre du développement du PRES « Paris Lumières ».

Le soutien des autorités de tutelle est clairement affiché.

Points à améliorer et risques liés au contexte

Le manque de soutien administratif en matière de gestion comptable et de support logistique aux manifestations scientifiques est patent.

Les locaux, indispensables, sont inexistantes et le resteront au moins jusqu'en 2015, malgré une bonne volonté certaine des autorités de tutelle.

Recommandations

On recommandera une mise à jour du site de l'équipe.

Il conviendrait d'augmenter la visibilité des partenariats internationaux, qui pourraient faire l'objet d'une plus grande publicité et d'une présentation plus détaillée. Par ailleurs, l'accent pourrait être mis sur une diversification des partenariats locaux (notamment une plus grande interaction avec les collectivités locales).

On veillera à ouvrir le comité de lecture de la revue *Silène* et à davantage faire intervenir les doctorants (en les intégrant mieux dans la vie de l'équipe et en augmentant leur niveau d'information).

Une politique post-doctorale est à envisager ; elle pourrait s'appuyer sur l'activité développée au sein des réseaux internationaux où l'unité intervient.

Il est recommandé d'augmenter les synergies entre les thèmes scientifiques prioritaires de l'unité, entre les enseignants-chercheurs et les doctorants et entre les trois sous-équipes.

3 • Appréciations détaillées

Appréciation sur la production et la qualité scientifiques

L'équipe des chercheurs du CRLPC présente un rapport d'activité des plus nourris et qui suscite des éloges : non seulement cette équipe est très productive, mais ses publications sont de grande qualité, voire excellentes. L'identité de comparatistes des chercheurs est nettement affirmée à travers les trois thèmes majeurs retenus pour le précédent quadriennal : « Littérature et idée », « Poétique du récit », et « Mythopoétique » systématiquement abordés à travers des transversalités disciplinaires ou linguistiques et culturelles, et en s'appuyant sur des partenariats français et étrangers de très bon aloi (voir ci-dessous).

Deux de ces axes réservent une part importante à l'étude de grands auteurs patrimoniaux comme Proust, résolument abordé d'un point de vue comparatiste, et Valéry, envisagé dans le cadre d'une épistémologie de la littérature. À ces principaux thèmes, il faut ajouter des études développées par deux collègues sur « littérature et musique », de tradition dans cette université, et l'inscription de l'équipe dans un pôle de recherche transversal à l'université, dit « pôle Tout-Monde » en référence à Édouard Glissant, qui a conduit à des études sur « la latinité aujourd'hui. Un espace transculturel dans un monde globalisé ». Les recherches sur l'interculturalité avec les pays d'Amérique du sud trouvent leur cohérence dans cet ensemble.

Les perspectives choisies sont très souvent originales et innovantes, comme le travail sur la poétique du sujet en littérature - mise en miroir du sujet philosophique tel qu'il se construit et déconstruit depuis l'antiquité platonicienne-, ou comme les travaux menés en théorie littéraire dans le cadre du réseau européen « Lire en Europe » ou encore ceux qui sont développés dans un partenariat franco-russe avec l'Université Lomonossov de Moscou. Les recherches menées en mythopoétique impressionnent également, d'abord du fait de leur ampleur si l'on considère le projet du dictionnaire « Bible et littérature » qui s'est élargi dans l'espace et le temps, et aboutira prochainement à la publication de trois gros volumes au Cerf (Tome I prévu en 2013) ; ensuite du fait de leur constant renouvellement à travers l'étude de motifs bibliques, du déplacement vers des corpus moins attendus, ou de l'effort d'actualisation théorique. Ce renouvellement tient aussi au fait qu'à l'arrivée en 2009 d'un nouveau professeur, ont été inaugurées des recherches sur l'histoire du mythe et de l'idée de littérature, rattachées à la mythopoétique, ouvrant à la question de la mythographie du lettré et du lien au modernisme des écrivains critiques et théoriciens (Valéry, Eliot).

Toutes ces recherches donnent l'impression d'une grande solidité méthodologique et théorique, tout en cherchant à faire bouger les lignes et à susciter une réflexion stimulante et créative, toujours ancrée dans une approche serrée du texte littéraire ou de la création artistique et de leur histoire.

La production est quantitativement dense, compte tenu du petit nombre de chercheurs, 20 colloques ont été organisés ou co-organisés pendant le précédent quadriennal par cette équipe ; 503 publications sont recensées, avec un grand équilibre entre productions personnelles (articles, essais, éditions de textes...) et productions collectives. Les chercheurs bénéficient de très bons circuits de publication par la revue en ligne *Silène*, grâce aux directions de collections de trois de leurs membres (Desjonquères, éditions du Manuscrit, éditions du Cerf), mais recourent aussi à d'autres éditeurs comme les ELLUG -Editions littéraires et linguistiques de l'Université de Grenoble-, les éditions de Minuit et Gallimard.

La seule petite réserve portera sur la construction du dossier dont la terminologie parfois flottante et la présentation ne mettent pas suffisamment en valeur l'articulation générale de l'ensemble des projets.

Appréciation sur le rayonnement et l'attractivité académiques

L'unité confirme la qualité de son positionnement scientifique dans le champ de la recherche en littérature comparée par l'étendue des réseaux nationaux et tout particulièrement internationaux au sein desquels elle joue un rôle actif et souvent moteur. Peu nombreuse, et bien que n'étant toujours pas dotée d'un soutien logistique et administratif propre ou significatif, elle parvient à mener de front la mise en œuvre des initiatives présentées lors de la précédente visite AERES, tout en lançant de nouveaux projets de grande envergure (en continuité ou au titre des nouveautés, méritent d'être soulignés les nombreuses collaborations avec des universités étrangères, la participation en tant qu'université diplômante au doctorat Erasmus Mundus « Cultural Studies in literary Interzone », le rôle au sein du réseau « Lire en Europe aujourd'hui », la reconnaissance de l'excellence de la revue *Silène*, etc.).

La qualité de l'encadrement de la recherche vaut à l'unité d'attirer de nombreux doctorants, souvent financés. Cette entité qui s'appuie sur des chercheurs confirmés bénéficie de la reconnaissance dont ceux-ci jouissent (invitation dans des universités étrangères, traductions de leurs ouvrages, participation à des conseils de rédaction de plusieurs revues, soutiens ANR, IUF, Prix divers, participation à des missions d'expertises, etc.).

Dans un tel contexte, on pourrait s'attendre à ce que l'équipe s'appuie davantage encore sur ces réseaux internationaux pour obtenir des financements destinés à des post-doctorants (ce qui renforcerait numériquement le centre) ; on pourrait également recommander l'ouverture du comité de lecture de la revue du Centre.

Appréciation sur l'interaction avec l'environnement social, économique et culturel

Grâce à sa thématique « Littérature et musique », le Centre est riche d'une tradition ancienne de collaboration avec des institutions musicales parisiennes telles que l'Opéra, l'Opéra-Comique et le Châtelet, dont la programmation artistique trouve un accompagnement dans des conférences ou des journées d'études organisées par des membres du Centre, telle la journée consacrée à l'ENS à *La donna del lago* de Rossini au moment des représentations de l'ouvrage à l'Opéra, en juin 2010.

La même thématique a nourri, ces dernières années, de nombreuses conférences à Paris (Cité de la musique, Cercle Wagner, etc.) comme en région (Folle Journée de Nantes, Festival Chopin de Nohant, etc.).

Plus récemment et plus ponctuellement, le Centre a noué un partenariat fécond avec la Mairie de Nanterre, en tenant compte du contexte géographique et social de la ville ; d'une part, un Colloque international et interdisciplinaire a été consacré en novembre 2012 aux « Tsiganes, Roms, Gens du voyage : citoyenneté, mobilité et territoires », enrichi de plusieurs manifestations culturelles (projections de film, expositions de peinture) dans les locaux de l'université et dans la ville ; d'autre part, un autre colloque international, « Identités, images et représentation : genres et culture », en collaboration avec l'Agence Universitaire pour la Francophonie, a bénéficié en 2010 du soutien de la municipalité. Ces deux premières opérations, toute récentes, devraient être complétées et diversifiées, le Centre pouvant trouver auprès du Département ou de la Région bien d'autres formes de partenariats locaux et de soutiens financiers.

Dans le cadre nouveau du PRES « Paris Lumières », des échanges sont annoncés avec des musées parisiens officiellement engagés dans le PRES, dont le Centre Pompidou ou le musée du Quai Branly ; cela demeure toutefois à l'état de projet, sans contenu précis annoncé.

Appréciation sur l'organisation et la vie de l'unité :

L'unité de recherche est très active, mobilisée autour d'une définition commune de l'objet littéraire qui est prise dans une perspective comparatiste et transversale des genres, des époques et des cultures. Ses membres sont engagés dans la vie de l'université (Conseil Scientifique et Ecole doctorale), autant de positions privilégiées qui permettent à l'unité, malgré ses dimensions réduites (11 titulaires), de peser sur le pilotage de l'université. Nonobstant ce rôle moteur, elle ne bénéficie pas de locaux et d'un personnel administratif suffisants, qui seraient une aide importante à la vie concrète de l'entité, à sa visibilité matérielle et à la possibilité de développer des projets collégiaux dans de bonnes conditions. A côté de ces difficultés matérielles qui pénalisent des chercheurs très actifs, le directeur de l'unité se plaint de ne pas avoir de visibilité sur le budget, ce qui implique que des financements extérieurs apparaissent tardivement dans les lignes de compte et que tout pilotage à long terme s'avère d'autant plus complexe à mener.



Un personnel adéquat permettrait notamment d'actualiser régulièrement le site informatique qui présente cinq thèmes de recherche abordés par les équipes au sein de l'EA Littérature et poétique comparées, annonce les événements, les publications, et les séminaires de recherche ou de master, donne la liste des doctorants et des membres et enfin sert d'hôte à la revue *Silène*.

Peut-être que cette tâche d'actualisation pourrait être l'occasion de renforcer l'implication des doctorants, souvent compétents en matière informatique, dans la structure de recherche. Les doctorants qui reçoivent une aide financière de l'unité ainsi qu'une aide à la publication, via la revue, pourraient bénéficier par ce type d'implication d'une formation éditoriale utile. Une petite biographie des publiants servirait, sans exclusive toutefois, à la notoriété des jeunes auteurs issus de l'équipe.

Un accès plus large de l'ensemble des membres, maîtres de conférences non habilités et doctorants, ATER, y compris, à la politique de l'unité, en particulier dans le dossier qui est une vitrine, contribuerait à renforcer un groupe qui compte des personnalités de grande valeur.

Appréciation sur l'implication dans la formation par la recherche

Vingt thèses ont été soutenues entre le 1^{er} janvier 2007 et le 30 juin 2012. Une moitié de ces thèses a été dirigée par des habilité(e)s qui figureront encore dans l'effectif de l'unité au début du nouveau contrat. On notera que les directions sont bien réparties et qu'aucun directeur/directrice de recherche n'encadre pas plus de sept doctorants. Trente doctorants sont actuellement inscrits.

Six membres de l'unité sont habilités à diriger des recherches, dont trois maîtres de conférences. Cinq d'entre eux dirigent des thèses, ce qui contribue à renforcer la dynamique d'équipe. On notera que quatre thèses sont dirigées pour le compte du CRLPC par un chercheur relevant d'une autre équipe.

Deux tiers des doctorants disposent de financements. La plupart de ces financements ne sont pas spécifiques. Il arrive que l'ED 138 décerne deux contrats doctoraux par an à des doctorants de l'unité, sur un contingent de six à huit. Eu égard aux effectifs, ce taux est plus que satisfaisant et témoigne en faveur de la qualité des projets présentés.

Le CRLPC a intégré plusieurs réseaux doctoraux internationaux, dont un doctorat Erasmus Mundus soutenu par dix-sept universités réparties sur plusieurs continents. On signale à nouveau l'accord fructueux avec l'Université Lomonossov de Moscou. Cette activité dynamique pourrait se traduire par l'inscription d'un nombre plus important de doctorants internationaux au sein de l'équipe et, comme il a été dit, par le début d'une politique post-doctorale.

Les doctorants sont très bien encadrés mais pourraient être davantage impliqués dans la vie de l'équipe et mieux informés sur les formations proposées par l'Ecole doctorale. Il serait opportun qu'ils disposent de représentants ayant droit de vote dans le conseil de l'unité et qu'ils interviennent plus directement dans la gestion de la revue *Silène*.

Depuis 2010, des séminaires doctoraux ont été programmés. Leur organisation est opportunément prise en charge par les doctorants, soutenus par les EC de l'unité. Il serait également envisageable de programmer des séminaires transversaux qui regrouperaient des doctorants évoluant dans plusieurs aires scientifiques connexes afin de favoriser une dynamique transdisciplinaire.

La mise en place de la politique doctorale de l'unité serait facilitée si les doctorants et leurs encadrants disposaient d'un local dévolu à l'activité de recherche. A l'heure actuelle, les doctorants du CRLPC ont accès à une salle commune à plusieurs unités et qui est équipée - en tout et pour tout - d'un (1) ordinateur. Il est urgent qu'un effort soit entrepris par la tutelle pour mettre l'environnement immobilier en conformité avec les standards nationaux et internationaux.

Appréciation sur la stratégie et le projet à cinq ans

Le projet « Poétique des connexions et esthétique de la différence » (2013-2018) présenté par le Centre est un projet original et ambitieux, qui implique l'ensemble des forces de l'unité. S'appuyant sur les acquis scientifiques du Centre (publications, réflexions collectives, etc.), le projet constitue une tentative appréciable d'apporter des innovations dans le champ d'études envisagé.

Il est également prometteur en raison de l'ouverture scientifique convaincante qu'il propose en direction du PRES Paris Lumières (2014-2018), à travers la réalisation d'un projet spécifique intitulé « Les nouvelles écritures critiques ».

Le projet comporte les trois « thématiques » suivantes :

- 1) Archéologie du littéraire, littérature et post littérature ;
- 2) Mondes en connexion : conflit, transfert, traduction ;
- 3) Esthétiques comparées : signe, corps, discours.

Ces thématiques seront prises en charge de manière simultanée et complémentaire par les trois principales équipes déjà existantes au sein du Centre (« Littérature et idée », « Poétique du récit » et « Mythopoétique et histoire de l'idée de littérature ») et par un « axe » intitulé « Espaces littéraires transculturels », qui associe au Centre l'équipe « Observatoire des littératures française et francophones » du Centre des Sciences de la Littérature Française (CSLF) de la même Université Paris Ouest.

Les différentes équipes apporteront les spécificités qui les caractérisent du point de vue des domaines linguistiques, discours, genres, perspectives d'analyse et domaines disciplinaires qu'elles assument dans le cadre de leurs recherches, mais également du point de vue des collaborations scientifiques internationales qu'elles ont nouées avec des partenaires étrangers (Brésil, Russie, Tunisie, etc.).

Elles contribueront ainsi à la réalisation effective du projet, par de nouvelles publications d'envergure, l'organisation de réunions scientifiques internationales et l'aboutissement de chantiers de recherche en cours. Pendant la réalisation du projet, en vue aussi de garantir sa cohésion et sa réussite, il faudra cependant veiller à harmoniser les trois thématiques proposées, en réaffirmant mieux la stratégie commune à laquelle chaque équipe a pleinement et résolument adhéré, et qui vise à conférer au projet son identité. En effet, l'actuelle déclinaison du projet en trois thématiques différentes nuit à la lisibilité et à la structuration même de celui-ci.

Afin que les résultats envisagés puissent être atteints de manière optimale, le comité insiste une nouvelle fois sur la nécessité de prévoir une amélioration du milieu et des conditions générales dans lesquels sera menée la recherche (locaux, soutien administratif). Il conviendra aussi de trouver des bailleurs de fonds locaux, nationaux et internationaux.



4 • Déroulement de la visite

Date de la visite :

Début : 25 mars 2013, à 9h

Fin : 25 mars 2013, à 18h

Lieu de la visite :

Institution : Université de Paris Ouest-Nanterre La Défense

Adresse : Bât.L, 200 avenue de la République 92001 NANTERRE

Déroulement ou programme de visite :

9h00-9h30	Réunion de démarrage à huis clos du comité d'experts et de la déléguée scientifique
9h30-12h30	Entretien avec le directeur et la directrice adjointe de l'unité, en présence de six des neuf autres membres titulaires de l'équipe (les trois autres étant excusés) avec participation aux débats de la plupart d'entre eux
12h30-14h00	Déjeuner en présence du directeur de l'unité et de plusieurs membres de l'équipe
14h00-14h30	Entretien avec les doctorants (un peu moins d'une dizaine)
14h30-15h00	Entretien avec M. le Vice-Président du Conseil Scientifique, représentant la tutelle
15h00-18h00	Réunion à huis clos du comité d'experts et de la déléguée scientifique en vue de préparer le rapport d'évaluation

5 • Statistiques par domaine : SHS au 10/06/2013

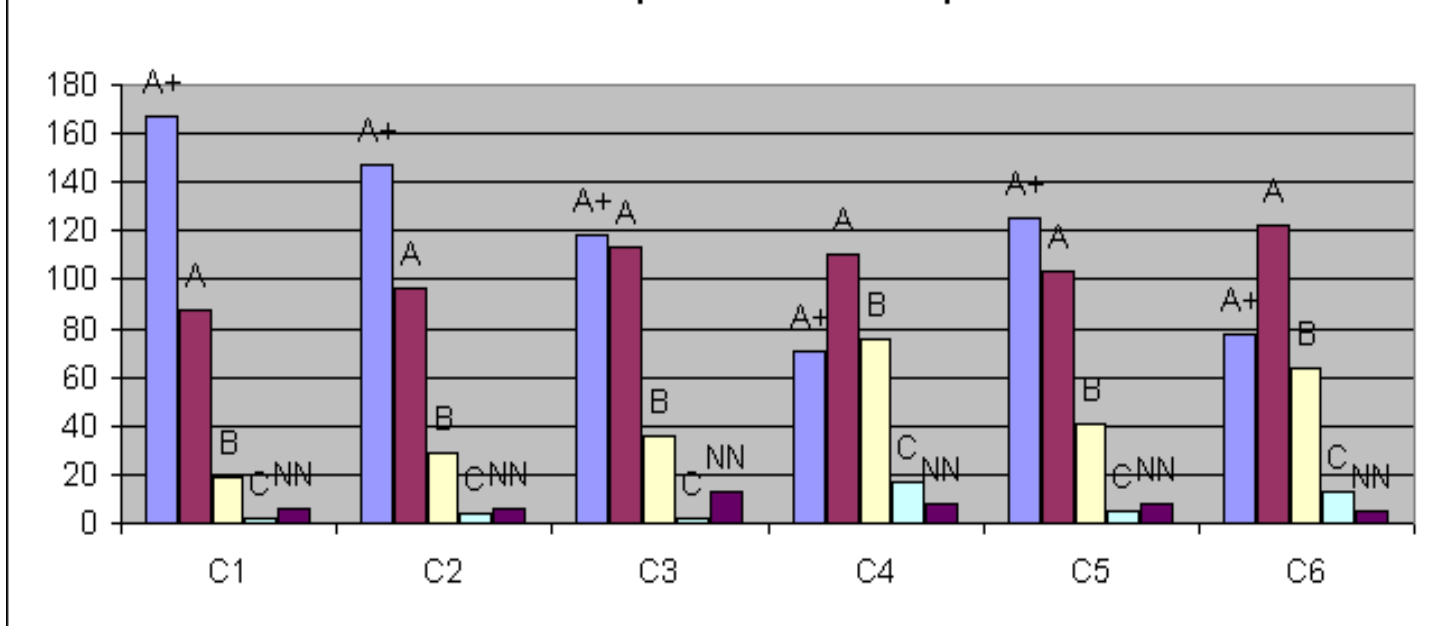
Notes

Critères	C1 Qualité scientifique et production	C2 Rayonnement et attractivité académiques	C3 Relations avec l'environnement social, économique et culturel	C4 Organisation et vie de l'entité	C5 Implication dans la formation par la recherche	C6 Stratégie et projet à cinq ans
A+	167	147	118	71	125	78
A	88	96	113	110	103	122
B	19	29	36	76	41	64
C	2	4	2	17	5	13
Non Noté	6	6	13	8	8	5

Pourcentages

Critères	C1 Qualité scientifique et production	C2 Rayonnement et attractivité académiques	C3 Relations avec l'environnement social, économique et culturel	C4 Organisation et vie de l'entité	C5 Implication dans la formation par la recherche	C6 Stratégie et projet à cinq ans
A+	59%	52%	42%	25%	44%	28%
A	31%	34%	40%	39%	37%	43%
B	7%	10%	13%	27%	15%	23%
C	1%	1%	1%	6%	2%	5%
Non Noté	2%	2%	5%	3%	3%	2%

Domaine SHS - Répartition des notes par critère





6 • Observations générales des tutelles

En réponse au rapport de visite de l'AERES concernant le centre de recherches en Littérature et Poétique comparées (EA 3931), je n'ai qu'à remercier les membres du comité pour le sérieux de leur expertise et la pertinence de leur évaluation, en mon nom et en celui de mes collègues. Je remercie aussi, tout particulièrement, le rédacteur du rapport, M. Bertrand Westphal, pour la précision de son compte rendu et pour les suggestions dont il fait état au nom du comité, que nous aurons à cœur de suivre.

Camille Dumoulié,
directeur du centre de recherches en
Littérature et Poétique comparées (EA 3931)