



HAL
open science

Centre de recherches anglophones
Rapport Hcéres

► **To cite this version:**

Rapport d'évaluation d'une entité de recherche. Centre de recherches anglophones. 2013, Université Paris Ouest Nanterre La Défense. hceres-02032613

HAL Id: hceres-02032613

<https://hal-hceres.archives-ouvertes.fr/hceres-02032613>

Submitted on 20 Feb 2019

HAL is a multi-disciplinary open access archive for the deposit and dissemination of scientific research documents, whether they are published or not. The documents may come from teaching and research institutions in France or abroad, or from public or private research centers.

L'archive ouverte pluridisciplinaire **HAL**, est destinée au dépôt et à la diffusion de documents scientifiques de niveau recherche, publiés ou non, émanant des établissements d'enseignement et de recherche français ou étrangers, des laboratoires publics ou privés.



agence d'évaluation de la recherche
et de l'enseignement supérieur

Section des Unités de recherche

Evaluation de l'AERES sur l'unité :
Centre de Recherches Anglophones
CREA
sous tutelle des
établissements et organismes :
Université Paris Ouest Nanterre La Défense



Mars 2013



agence d'évaluation de la recherche
et de l'enseignement supérieur

Section des Unités de recherche

Le Président de l'AERES

Didier Houssin

Section des Unités
de recherche

Le Directeur

Pierre Glaudes



Notation

À l'issue des visites de la campagne d'évaluation 2012-2013, les présidents des comités d'experts, réunis par groupes disciplinaires, ont procédé à la notation des unités de recherche relevant de leur groupe (et, le cas échéant, des équipes internes de ces unités). Cette notation (A+, A, B, C) a porté sur chacun des six critères définis par l'AERES.

NN (non noté) associé à un critère indique que celui-ci est sans objet pour le cas particulier de cette unité ou de cette équipe.

Critère 1 - C1 : Production et qualité scientifiques ;

Critère 2 - C2 : Rayonnement et attractivité académique ;

Critère 3 - C3 : Interaction avec l'environnement social, économique et culturel ;

Critère 4 - C4 : Organisation et vie de l'unité (ou de l'équipe) ;

Critère 5 - C5 : Implication dans la formation par la recherche ;

Critère 6 - C6 : Stratégie et projet à cinq ans.

Dans le cadre de cette notation, l'unité de recherche concernée par ce rapport a obtenu les notes suivantes.

- Notation de l'unité : **Centre de Recherches Anglophones**

C1	C2	C3	C4	C5	C6
A	A	B	B	B	B



Rapport d'évaluation

Nom de l'unité : Centre de Recherches Anglophones

Acronyme de l'unité : CREA

Label demandé : EA

N° actuel : 370

Nom du directeur
(2012-2013) : M. Cornelius CROWLEY

Nom du porteur de projet
(2014-2018) : M. Cornelius CROWLEY

Membres du comité d'experts

Président : M. Claude GUIMIER, Caen

Experts : M^{me} Agnès ALEXANDRE-COLLIER, Dijon (Représentante du CNU)

M. Mokhtar BEN BARKA, Valenciennes

M^{me} Camille FORT, Amiens

M^{me} Sophie VALLAS, Marseille

M. Julian WOLFREYS, Loughborough (Royaume-Uni)

Délégué scientifique représentant de l'AERES :

M^{me} Martine SCHUWER

Représentant(s) des établissements et organismes tutelles de l'unité :

M. William MARX, Université Paris Ouest Nanterre La Défense



1 • Introduction

Historique et localisation géographique de l'unité

Le CREA est, depuis de nombreuses années, la seule entité de recherche spécifique en études anglaises à l'Université Paris Ouest Nanterre. Elle a vocation à accueillir tout l'éventail de recherche des enseignants-chercheurs anglicistes de l'UFR LCE et d'autres UFR du même campus.

L'unité est installée dans le nouveau Bâtiment des Langues (Bâtiment V), 200, Avenue de la République 92001 Nanterre.

Équipe de Direction

Directeur : M. Cornelius CROWLEY

Directrice-adjointe : M^{me} Caroline Rolland-Diamond

Nomenclature AERES

SHS5_2, Littératures et langues étrangères, Civilisations, Cultures et langues

SHS4_1, Linguistique

SHS6_1, Histoire

SHS2_2, Science politique



Effectifs de l'unité

Effectifs de l'unité	Nombre au 30/06/2012	Nombre au 01/01/2014	2014-2018 Nombre de produisants du projet
N1 : Enseignants-chercheurs titulaires et assimilés	60	62	52
N2 : Chercheurs des EPST ou EPIC titulaires et assimilés			
N3 : Autres personnels titulaires (n'ayant pas d'obligation de recherche)	3	3	1
N4 : Autres enseignants-chercheurs (PREM, ECC, etc.)	6	6	5
N5 : Autres chercheurs des EPST ou EPIC (DREM, Post-doctorants, visiteurs etc.)			
N6 : Autres personnels contractuels (n'ayant pas d'obligation de recherche)			
TOTAL N1 à N6	69	71	58
Taux de producteurs	85 %		

Effectifs de l'unité	Nombre au 30/06/2012	Nombre au 01/01/2014
Doctorants	34	
Thèses soutenues	24	
Post-doctorants ayant passé au moins 12 mois dans l'unité *	0	
Nombre d'HDR soutenues	25	
Personnes habilitées à diriger des recherches ou assimilées	22	22



2 • Appréciation sur l'unité

Points forts et possibilités liées au contexte

Le comité souligne le dynamisme du CREA; ce dynamisme se manifeste par une production scientifique quantitativement importante (plus de 500 publications et productions au cours du contrat écoulé) ainsi que par l'organisation régulière de colloques internationaux dans chacun des cinq axes qui structurent l'unité. La stabilité institutionnelle du CREA constitue un atout ; elle lui permet d'engager et de poursuivre des projets de recherche sur le long terme tout en renouvelant certaines de ses thématiques ou en développant de nouvelles (par exemple ELAN2) par l'insertion de celles-ci dans l'un des cinq axes existants.

L'unité a créé et dirige elle-même plusieurs organes de publication, certains bien installés et de réputation internationale (*Etudes lawrenciennes*), d'autres plus récents (*L'Atelier*). Elle bénéficie de la présence sur le site des Presses Universitaires de Paris Ouest qui publient nombre de ses travaux. Les publications des membres du CREA dépassent largement ce niveau purement local : elles sont accueillies dans les meilleures revues françaises et étrangères (*Revue Française d'Etudes Américaines*, *Anglophonia*, *Folia Linguistica*, *ATLANTIS* ...) ainsi que chez les grands éditeurs nationaux et internationaux (PUF, Benjamins, Rodopi ...).

Les collaborations avec les universités étrangères, américaines et canadiennes notamment, ainsi qu'avec des institutions étrangères (British Library) sont nombreuses.

Les thèmes explorés sont pour la plupart innovants et spécifiques. Sans viser l'exhaustivité, on citera les recherches sur les femmes auteures anglaises et américaines (axe 3), sur les juifs dans les pays de langue anglaise (axe 3), sur le paramétrage du sens (axe 4). On soulignera également le renouvellement des approches sur les études lawrenciennes (axe 2).

Les étudiants de Master et les doctorants sont étroitement associés aux séminaires de recherche. Les doctorants ont leur place dans le Conseil de l'Unité. Le comité constate que les recommandations du dernier rapport de l'AERES ont été prises en compte, notamment au niveau de la gouvernance : un règlement intérieur très détaillé a été élaboré au cours du dernier contrat. Suite au départ de plusieurs enseignants-chercheurs de renom, le CREA a su se renouveler et se renforcer au travers des recrutements effectués.

Ce renforcement passe par ailleurs par l'intégration de l'Université Paris Ouest dans le PRES Paris Lumières. Le CREA est porteur de plusieurs projets dans le cadre de ce PRES (*COSPI*, *Conceptualisme ou conceptualismes dans la fiction et la poésie américaine hyper-contemporaine*, *Séminaire Théories du contemporain*).

Points à améliorer et risques liés au contexte

Les raisons de la structuration de l'unité en 5 axes portés par un nombre variable de groupes de recherche (de 1 à 6 selon les axes) sont d'ordre historique. Il résulte néanmoins de cette structuration un manque de visibilité du CREA en tant qu'unité de recherche et une forme de dispersion qui apparaît lorsqu'on consulte le site de l'unité : la page d'accueil présente un lien pour chacune des 16 équipes sans qu'apparaisse un projet global fédérateur. Le comité constate que certains groupes sont portés par un nombre réduit de personnes, ce qui renforce ce sentiment d'émiettement thématique, les enseignants-chercheurs restant trop souvent porteurs d'intérêts scientifiques individuels.

Le comité constate que le ratio HDR/doctorants est relativement faible : 34 doctorants inscrits pour 25 HDR (21 sur le site de l'Université Paris Ouest Nanterre). Compte tenu de l'implantation géographique du CREA et de la présence d'enseignants-chercheurs de renom, le comité considère qu'il s'agit là d'un point à améliorer, par le développement d'actions visant à attirer un nombre plus grand de doctorants.

Le CREA, malgré sa taille et le nombre des manifestations qu'il organise, ne dispose pas d'un personnel administratif à temps plein (il partage une secrétaire avec les deux autres unités rattachées à l'UFR).



Recommandations

Afin de remédier au manque de visibilité mentionné ci-dessus, ainsi qu'à la dispersion et au déséquilibre entre les thèmes, le comité recommande d'opérer des convergences thématiques en procédant à des fusions ou à des alliances entre certains thèmes. Cela pourrait se faire à la faveur du nouveau contexte créé par les recrutements

récents ou à venir. En liaison avec l'UFR, l'Unité doit faire valoir ses besoins en matière de recrutement et afficher clairement ses priorités en termes d'axes à soutenir plus spécifiquement.

Le comité encourage le CREA à répondre à des appels à projet (type ANR) plus nombreux. Ces projets, communs à plusieurs équipes, renforceraient la synergie entre celles-ci et la cohérence du projet global de l'unité. Le comité reconnaît que le manque de soutien administratif constitue un frein à l'élaboration de tels dossiers.

Les collaborations étrangères sont nombreuses, mais il s'agit souvent de collaborations à titre individuel. Le comité recommande le développement de partenariats officiels, institutionnalisés.

Le CREA est installé dans des locaux neufs mais il ne dispose pas de salle propre (à l'exception de la Bibliothèque Durrell). Le comité recommande qu'un espace de travail spécifique soit mis à la disposition des doctorants, voire des enseignants-chercheurs, en supplément aux salles mises à disposition par l'ED. Un tel espace contribuerait à renforcer la visibilité de l'unité, à faciliter les échanges entre les doctorants et les chercheurs, et à créer une véritable communauté des doctorants.



3 • Appréciations détaillées

Appréciation sur la production et la qualité scientifiques

Le comité souligne à nouveau le dynamisme de l'unité, l'excellence de ses travaux dans plusieurs domaines, l'abondance et la qualité de sa production scientifique, le nombre de colloques, la plupart d'échelle internationale, organisés sur le site de Nanterre. Les publications font appel à des supports variés : revues locales (*Bulletin du CICLAHO*, *Tropismes*, *Confluences*, etc.), nationales (*CORELA*, *Etudes anglaises*, *Positif*, etc.) ou internationales (*Word and Image*, *Target*, *Journal of Transatlantic Studies*, etc.). La revue *Etudes lawrenciennes* publiée par le CREA a une audience internationale. Nombreux sont les membres de l'unité qui dirigent la publication d'ouvrages ou de revues, ou qui publient eux-mêmes des ouvrages ou des chapitres d'ouvrages. Les lieux d'édition sont variés et nombre de ces publications sont accueillies par des éditeurs reconnus internationalement pour leur exigence scientifique (notamment PUF, Palgrave Macmillan, etc.). Le comité regrette néanmoins que certains chercheurs ne diversifient pas suffisamment leurs supports de publications. Il attire l'attention de l'unité sur les non publiants, peu nombreux il est vrai, et recommande la mise en place d'une politique d'incitation au retour à la recherche pour ces derniers.

Le nombre de colloques organisés chaque année est important, la plupart des groupes ayant à cœur de réunir les spécialistes du domaine concerné dans le but de faire progresser la recherche dans ce domaine. Ceci est d'autant plus méritoire que, comme cela a été rappelé ci-dessus, l'unité ne bénéficie pas d'un soutien important sur le plan administratif. A titre d'exemple : 5 colloques organisés par l'axe 2 entre 2008 et 2012, 4 colloques et une rencontre sur l'œuvre de Margaret Fuller organisés par le groupe FAAM (Femmes Auteurs Anglo-Américaines) pendant la même période, 3 colloques organisés par le groupe RAO (Recherche Assistée par Ordinateur), etc.

Appréciation sur le rayonnement et l'attractivité académiques

La plupart des membres du CREA participent régulièrement à des conférences ou congrès, tant en France qu'à l'étranger (Irlande, Autriche, USA, Canada, Portugal, Espagne, etc.). Certains sont accueillis comme « visiting professor » dans des universités étrangères (Université du Texas à Austin, Université de Durham, Université d'Almeria, National and Kapodistrian University à Athènes). Plusieurs sont parties prenantes dans des projets nationaux (ANR CoLaJE) ou internationaux (colloque sur Edith Wharton à Bucarest). Un membre du CREA est vice-président du *European Study Group of Nineteenth Century American Literature*.

Les collaborations suivies avec d'autres laboratoires, en France et à l'étranger, sont nombreuses : ERIBIA (Caen), Forrell, MIMMOC (Poitiers), CATI (Paris Sorbonne), IRCL (Montpellier), Centre for the History of Political Thought, Queen Mary, London University (Londres), Centre D.H. Lawrence (Nottingham), etc.

L'un des responsables du CICLAHO (*Le Cinéma Classique Hollywoodien*) a obtenu le prix de la recherche SAES/AFEA en 2011 pour un ouvrage publié. Le rayonnement international de l'équipe CICLAHO est important. Premier groupe de recherche sur le cinéma américain (étendu depuis aux séries), il compte plus de 200 membres venus d'horizons différents (enseignants, étudiants, critiques). D'autres groupes attirent également des chercheurs et des étudiants de France ou de l'étranger (*Etudes lawrenciennes*).

Les membres de l'unité participent régulièrement à des expertises d'articles soumis pour publication dans des revues à comité de lecture (*Etudes Anglaises*, *TV Series*, *Textual practice*, *Transatlantica*, etc.).

Plusieurs membres du CREA jouent, à titre individuel, le rôle de leaders dans certaines publications.

On rappellera également l'implication du CREA dans le PRES Paris-Lumières : des projets de collaboration avec Paris 8 ont été préparés en concertation avec cette université, notamment avec l'EA 1569, suite à l'appel conjoint des présidents des deux universités.



Appréciation sur l'interaction avec l'environnement social, économique et culturel

Le comité constate que, globalement, cette implication est réduite, malgré un environnement (présence d'institutions culturelles à Nanterre et plus largement en Ile-de-France) qui pourrait inciter à des ouvertures et à des collaborations (musées, théâtres, bibliothèques, etc.). Les collaborations existantes sont essentiellement le fait de chercheurs individuels, à l'exception du CICLAHO qui a fait un effort manifeste d'ouverture vers le monde extra-universitaire (critiques, journalistes), et dont certains membres organisent ou participent, par exemple, à des festivals de cinéma. Au titre des collaborations occasionnelles, on relève quelques participations à des émissions de radio (France Culture) ou de télévision (Pink TV) ainsi que des activités de traduction littéraire.

Certains chercheurs s'impliquent dans la diffusion de la recherche, notamment au travers de publications de vulgarisation dans des revues ou des magazines, ou sous forme d'ouvrages pédagogiques ou d'articles dans des encyclopédies.

Appréciation sur l'organisation et la vie de l'unité

Le CREA a élaboré et adopté un règlement intérieur détaillé. Le mode de gouvernance est clairement spécifié et le principe de collégialité affiché. Malgré sa taille et sa structuration complexe, le CREA a su trouver les moyens permettant aux différentes catégories de chercheurs (doctorants, Maîtres de conférences, Professeurs) et aux différents axes d'être représentés au Conseil de l'Unité.

Ce règlement prévoit l'approbation par le Conseil des orientations scientifiques de l'unité ainsi que la répartition budgétaire. Le comité constate néanmoins qu'une politique directive pour l'ensemble de l'unité fait défaut. La très grande ouverture de l'unité et la liberté accordée à chacun des membres dans le choix des thématiques conduisent à l'émiettement signalé ci-dessus, certains groupes étant portés par un nombre réduit d'enseignants-chercheurs. Les groupes conservent une très grande autonomie au sein de l'unité, laquelle n'affiche pas de projet scientifique global. Les priorités du CREA ne sont pas formellement affichées.

Il est souhaitable que tous les membres de l'unité soient impliqués dans les projets et répondent, à titre individuel ou collectif, à des appels à projet lancés par des institutions nationales ou internationales.

L'unité dispose d'un site Web qui comporte de nombreux liens (vers les équipes, vers les publications, vers les manifestations, etc.). Toutefois, les différentes rubriques ne sont pas régulièrement mises à jour. Si la page du GREG (*Groupe de Réflexion sur les Grammaires*) présente les activités du groupe pour l'année 2012-2013, celle du groupe *Les Juifs dans les Pays de Langue Anglaise* n'a pas été mise à jour depuis 2007. Les comptes-rendus des réunions du Conseil ne figurent pas sur la page Gouvernance.

Même si le CREA n'en est pas responsable, le comité note que le site de l'ED 138 (Ecole doctorale *Lettres, langues, spectacles*) n'a pas été actualisé depuis 2010, ce qui est très dommageable pour l'ensemble des doctorants.

Appréciation sur l'implication dans la formation par la recherche

Au 30 juin 2012, 24 thèses avaient été soutenues au cours du contrat précédent, et 34 doctorants sont inscrits, un nombre relativement peu élevé compte tenu du nombre de directeurs de thèse potentiels (21 HDR titulaires sur le site de Paris Ouest). Par ailleurs, le comité recommande une meilleure répartition des inscriptions en doctorat entre les HDR.

Peu de thèses bénéficient d'une allocation ministérielle : une par année dans le meilleur des cas (6 à 8 pour l'ensemble de l'ED 138, laquelle regroupe 6 Unités). Certains doctorants sont allocataires moniteurs normaliens (AMN) ou titulaires d'un contrat d'ATER. Sur les 34 inscrits, 15 ne bénéficient d'aucun mode de financement. Ces doctorants sont fragilisés : risque d'abandon, augmentation de la durée des thèses. D'autres modes de financement doivent être envisagés (région, institutions culturelles).

Le rythme des rencontres entre le doctorant et son directeur de recherche est laissé à l'appréciation de ce dernier. Les dérogations pour inscription au-delà des trois années sont accordées par le Directeur de l'Ecole Doctorale (ED 138), sur avis du directeur de recherche. La constitution d'un comité de suivi des thèses devrait être envisagée.



Le taux d'insertion professionnelle, fourni par le Directeur de l'ED 138, est satisfaisant. La plupart des diplômés trouvent un poste dans l'enseignement supérieur ou la recherche. Le comité suggère néanmoins à l'unité de développer un outil de suivi des doctorants.

L'implication du CREA dans la formation doctorale est importante. Un séminaire spécifique sur les théories de la littérature est destiné aux doctorants. Ceux-ci, ainsi que les étudiants de Master, sont vivement incités à participer aux différentes manifestations organisées par l'Unité - séminaires, journées d'études, colloques - et à présenter leurs travaux. Les membres du CREA sont responsables de l'ensemble des enseignements portant sur l'anglais dispensés dans le cadre général de l'ED 138.

L'unité peut apporter une participation financière aux doctorants qui présentent une communication dans un colloque ; de même, elle participe financièrement à la reprographie des thèses.

Les doctorants rencontrés lors de la visite se disent globalement satisfaits de leur insertion dans l'UR, de leurs relations avec leur directeur de recherche, de leurs conditions de travail. On notera toutefois que 4 doctorants seulement se sont déplacés, tous, sauf un, étant ou ayant été bénéficiaires d'un financement. On peut penser que les autres, salariés ici ou là, n'ont pu faire le déplacement. Les doctorants organisent eux-mêmes des doctoriales, en plus de celles organisées par l'ED.

Trois Masters sont adossés au CREA : un Master recherche, Etudes anglophones, en lien direct avec la formation doctorale, et deux Masters Professionnels (Traduction spécialisée et Echanges internationaux). Les maquettes de ces masters ne figurent pas dans le dossier.

Appréciation sur la stratégie et le projet à cinq ans

Le comité constate que l'analyse SWOT est peu développée et présentée en termes très généraux.

Le projet est basé sur la structuration de l'unité mise en place au cours du contrat précédent. Le travail mené dans chacun des cinq axes et, au sein de ces axes, dans les différents groupes qui les constituent, est impressionnant. Toutefois, le comité fait le constat que le CREA ne parvient pas à affirmer une politique de recherche globale et fédérative. Cette absence de synergie et de projet global visible rend difficile une évaluation sur le long terme. Les efforts pour travailler en transversalité sont réels mais restent insuffisamment aboutis, principalement en raison de la multiplicité des axes.



4 • Analyse thème par thème

Thème 1 : Un art : cinéma classique hollywoodien, postérité audiovisuelle, séries

Nom du responsable : M^{me} Anne-Marie PAQUET-DEYRIS

Effectifs

Effectifs du thème en Équivalents Temps Plein	Au 30/06/2012	Au 01/01/2014
ETP d'enseignants-chercheurs titulaires	4	4
ETP de chercheurs des EPST ou EPIC titulaires		
ETP d'autres personnels titulaires n'ayant pas d'obligation de recherche (IR, IE, PRAG, etc.)		
ETP d'autres enseignants-chercheurs (PREM, ECC, etc.)	3*	3*
ETP de post-doctorants ayant passé au moins 12 mois dans l'unité		
ETP d'autres chercheurs des EPST ou EPIC (DREM, etc.) hors post-doctorants		
ETP d'autres personnels contractuels n'ayant pas d'obligation de recherche		
ETP de doctorants		
TOTAL	7	7

*Dont 2 PREM U Paris Ouest, 1 PREM autre établissement ;
+1 EC d'une autre université et un enseignant, autre université statut PRAG



• Appréciations détaillées

Conclusion

• Avis global sur le thème :

Le thème repose sur un seul groupe, le CICLAHO, très ouvert, accueillant des collègues d'autres universités, des membres d'institutions européennes, des professionnels du cinéma, journalistes, critiques, réalisateurs, etc.

Fondé en 1995, le groupe a été pionnier dans le domaine de la recherche sur le cinéma américain. Il a depuis élargi son domaine de recherche par la prise en compte de toutes les formes de cinéma de l'aire anglophone et, plus récemment, des séries télévisées. Le séminaire sur la série télévisée *The Wire* a connu un grand succès et s'est conclu par un colloque en partenariat avec le Pôle Ville de Nanterre.

La cohérence du projet, le dynamisme du groupe, l'originalité de ses travaux assurent la renommée du CICLAHO.

• Points forts et possibilités liées au contexte :

Le CICLAHO a su élargir et renouveler sa thématique. Ouvert sur le monde extra-universitaire, il se caractérise par une production scientifique abondante et de qualité (cf. le prix de la recherche SAES/AFEA obtenu par l'un de ses membres en 2011). Le *Bulletin du CICLAHO*, qui rassemble les présentations faites lors des cinq séminaires annuels, jusqu'à maintenant publié sur papier aux Presses de l'Université Paris Ouest, fera prochainement l'objet d'une publication en ligne, lui assurant ainsi une audience élargie et diversifiée.

Les étudiants du master Etudes Anglophones et les doctorants sont fortement impliqués dans les activités du groupe (participation aux séminaires, aux colloques).

• Points à améliorer et risques liés au contexte :

Le comité fait le constat que les publications, nombreuses et régulières, sont concentrées sur un nombre réduit de chercheurs, alors que le groupe fait état d'un nombre important de membres (200). Elles se font majoritairement au niveau local.

• Recommandations :

Les collaborations, régionales et nationales, notamment avec des institutions non universitaires, devraient être élargies. Une plus grande ouverture à l'international est souhaitable, aucun projet d'envergure internationale n'étant actuellement porté par le groupe.



Thème 2 : Deux œuvres : D.H. Lawrence, Lawrence Durrell

Nom du responsable : M^{me} Corinne ALEXANDRE-GARNER

Effectifs

Effectifs du thème en Équivalents Temps Plein	Au 30/06/2012	Au 01/01/2014
ETP d'enseignants-chercheurs titulaires	3	3
ETP de chercheurs des EPST ou EPIC titulaires		
ETP d'autres personnels titulaires n'ayant pas d'obligation de recherche (IR, IE, PRAG, etc.)		
ETP d'autres enseignants-chercheurs (PREM, ECC, etc.)	1	1
ETP de post-doctorants ayant passé au moins 12 mois dans l'unité		
ETP d'autres chercheurs des EPST ou EPIC (DREM, etc.) hors post-doctorants		
ETP d'autres personnels contractuels n'ayant pas d'obligation de recherche		
ETP de doctorants		
TOTAL	4	4

+4 EC autres universités, 2 enseignants, autres établissements, n'ayant pas d'obligation de recherche, 2 chercheurs RU et Suède.



• Appréciations détaillées

Conclusion

• Avis global sur le thème :

Le thème en soi paraît solide et convaincant, grâce aux passerelles établies entre les deux auteurs, D. H. Lawrence et Lawrence Durrell (poétique de l'exil, refus de l'ethnocentrisme, ouverture au tout-monde). Il assure notamment un renouvellement des études lawrenciennes qu'atteste une revue très active, dont la diffusion sera étendue par le passage à la publication en ligne.

• Points forts et possibilités liées au contexte :

Le comité souligne les nombreuses collaborations et contacts au-dehors du groupe, entretenus notamment par l'ouverture du CREE (Centre Espace/Ecriture) aux nouvelles littératures. Les projets en cours avec la British Library, l'Université canadienne McMaster et l'Inalco contribuent à ce rayonnement, à l'échelle internationale, des activités menées par le groupe, tout comme le projet mené avec l'Université Paris-8 dans le contexte du Pôle Tout-Monde au cours du contrat précédent.

Les colloques régulièrement organisés par le groupe attirent des jeunes chercheurs en nombre important, tout particulièrement des autres universités, françaises ou étrangères.

La Bibliothèque Durrell est dotée d'un fonds d'environ 3000 ouvrages et manuscrits. Il s'agit là d'un point fort « en latence », cette bibliothèque étant actuellement fermée par absence de personnel. Cette fermeture aux chercheurs est à déplorer, mais elle ne dépend pas directement des enseignants-chercheurs.

• Points à améliorer et risques liés au contexte :

La participation des étudiants de l'Université Paris-Ouest Nanterre à ce groupe reste à préciser et à approfondir, notamment en l'absence de thèses inscrites par des doctorants locaux.

On constate un certain déséquilibre entre le titre "officiel" du second sous-groupe, Lawrence Durrell, et les publications soumises, dont un petit nombre seulement sur une soixantaine concerne l'écrivain, et sont dues quasiment toutes à un seul auteur.

• Recommandations :

Le comité recommande d'étendre le panel de chercheurs impliqués dans les études durrelliennes, pour aplanir la disparité entre les publications dévolues à Lawrence, plus diversifiées, et celles du CREE, qui semblent davantage reposer sur trois ou quatre personnalités produisantes.

Il serait également souhaitable de développer l'attractivité du thème à destination des doctorants du site de l'Université Paris Ouest.



Thème 3 : Cultures et politiques

Nom du responsable : M. Pierre GUERLAIN

Effectifs

Effectifs du thème en Équivalents Temps Plein	Au 30/06/2012	Au 01/01/2014
ETP d'enseignants-chercheurs titulaires	23	25
ETP de chercheurs des EPST ou EPIC titulaires		
ETP d'autres personnels titulaires n'ayant pas d'obligation de recherche (IR, IE, PRAG, etc.)	2	2
ETP d'autres enseignants-chercheurs (PREM, ECC, etc.)	1	2
ETP de post-doctorants ayant passé au moins 12 mois dans l'unité		
ETP d'autres chercheurs des EPST ou EPIC (DREM, etc.) hors post-doctorants		
ETP d'autres personnels contractuels n'ayant pas d'obligation de recherche		
ETP de doctorants		
TOTAL	26	29

+9 EC autres établissements, 1 PRAG, autre établissement, sans obligation de recherche, 1 enseignant, lycée, sans obligation de recherche.



• Appréciations détaillées

Conclusion

• Avis global sur le thème :

Au travers de son objet conçu comme la « connaissance des institutions et des normes qui organisent et définissent l'espace social du monde anglophone » le thème, rassemblant 6 groupes, affirme une volonté de pluridisciplinarité et de transversalité avec une dominante en civilisation.

Le comité souligne le dynamisme et la production scientifique significative de ce thème, avec des travaux publiés dans des revues prestigieuses. Les recherches menées au sein de certains groupes sont innovantes, spécifiques et originales (FAAM, Juifs dans les pays de langue anglaise).

• Points forts et possibilités liées au contexte :

Les enseignants-chercheurs développent des partenariats avec des universités françaises (Caen, Poitiers, Le Mans pour le groupe Politiques américaines) et étrangères (notamment l'université York à Toronto pour le groupe sur les Juifs dans les pays de langue anglaise).

Le projet d'organisation commune d'un colloque en 2018 par les différents groupes du thème marque la volonté de celui-ci de travailler en transversalité.

• Points à améliorer et risques liés au contexte :

Le comité relève un risque d'émiettement thématique et un manque de synergie entre les groupes, trop nombreux, au-delà de centres d'intérêt communs.

La notion de "groupe de recherche" est discutable en l'absence de précisions sur l'effectif réel des enseignants-chercheurs de chaque groupe (celui sur les Juifs anglophones semble être réduit à une ou deux personnes du CREA ; de même pour le CRLC (*Centre de Recherche sur la Common Law*), créé en 2010 suite à la nomination d'un enseignant-chercheur spécialiste de l'analyse des discours et des systèmes juridiques).

Les projets des différents groupes sont inégalement définis ; de même que les contours du thème : il est tantôt question de 6 groupes, tantôt de 5 groupes seulement. Le comité s'interroge sur l'existence effective du groupe CRCL dont le projet et l'auto-évaluation ne figurent pas au dossier.

• Recommandations :

Le comité propose un rapprochement autour de deux pôles, ce qui permettrait une meilleure congruence à la fois thématique et épistémologique : d'une part un groupe autour des questions identitaires et culturelles (FAAM et Juifs anglophones, Cultures/culture) axé sur la littérature, l'histoire des idées, la philosophie, d'autre part un groupe autour des questions politiques et institutionnelles (Politiques américaines, Observatoire de l'aire britannique) axé sur la science politique, l'histoire.



Thème 4 : Langues et langage

Nom du responsable : M^{me} Emily EELLS

Effectifs

Effectifs du thème en Équivalents Temps Plein	Au 30/06/2012	Au 01/01/2014
ETP d'enseignants-chercheurs titulaires	16	16
ETP de chercheurs des EPST ou EPIC titulaires		
ETP d'autres personnels titulaires n'ayant pas d'obligation de recherche (IR, IE, PRAG, etc.)		
ETP d'autres enseignants-chercheurs (PREM, ECC, etc.)		
ETP de post-doctorants ayant passé au moins 12 mois dans l'unité		
ETP d'autres chercheurs des EPST ou EPIC (DREM, etc.) hors post-doctorants		
ETP d'autres personnels contractuels n'ayant pas d'obligation de recherche		
ETP de doctorants		
TOTAL	16	16

+1 EC, autre établissement



• Appréciations détaillées

Conclusion

• Avis global sur le thème :

Les recherches menées dans ce thème ont pour objet le langage, appréhendé d'un point de vue littéraire (*Confluences*), traductologique (TRILL : *Translation Research in Language and Literature*), linguistique (GReG : *Groupe de Recherche sur les Grammaires*) et sous l'angle du traitement informatique (RAO : *Recherche Assistée par ordinateur*). Il s'agit d'un thème pluridisciplinaire et des collaborations sont mises en place entre ces différents groupes.

Les recherches menées au sein de chaque groupe sont pour la plupart originales et novatrices. Celle sur les mots étrangers conduit à une réflexion sur les échanges interculturels qui caractérisent la littérature anglo-saxonne. Elle a conduit à la création récente du groupe TRILL. Le comité souligne le caractère novateur du projet de ce groupe sur la traduction du son.

Le GReG a défini un projet clairement identifié autour des phénomènes de paramétrage du sens. Cette thématique, dont la cohérence est manifeste et qui a à son actif trois colloques (PLSI, PLSII, PLSIII : *Paramétrer le Sens*), sera poursuivie lors du prochain contrat.

L'objet sur lequel porte la réflexion du RAO est nettement spécifié : le groupe se définit comme «un lieu de réflexion» sur les mutations théoriques engendrées par le développement des traitements informatiques et se donne comme objectif, entre autres, la familiarisation des jeunes chercheurs avec l'outil informatique. Par contre, son projet scientifique n'est pas clairement affiché.

• Points forts et possibilités liées au contexte :

Le comité fait état du dynamisme des différents groupes, lesquels organisent régulièrement des colloques réunissant des chercheurs de haut niveau. Les collaborations locales (avec l'UMR Modyco), régionales (avec le groupe LAPS : *Linguistique Anglaise et Psycholinguistique*, l'UMR SFL : *Structure Formelles du langage*, dans le cadre du PRES Paris Lumières) sont nombreuses.

Les chercheurs du GReG travaillent tous dans une même perspective théorique, celle de la linguistique énonciative, avec ouverture sur la linguistique cognitive et la pragmatique, ce qui assure au groupe, qui ne réunit qu'un nombre limité d'EC (non précisé, mais le comité en dénombre 5) et ne dispose qu'un seul titulaire de HDR, une cohérence interne forte.

• Points à améliorer et risques liés au contexte :

L'intitulé large « Langues et Langage » est à la fois une force et une faiblesse ; d'un côté, il permet d'accueillir des thématiques diverses, dans une perspective pluridisciplinaire ; de l'autre, il est révélateur d'un certain manque d'unité. Si certains projets sont traités de façon transversale, on peut regretter l'absence d'une thématique fédératrice plus resserrée et d'un traitement transdisciplinaire.

Le GReG, seul groupe consacré à la recherche en linguistique au sein du CREA, de par sa spécificité, risque de souffrir de marginalité à la fois dans l'unité et sur le site de Nanterre où, au niveau de sa notoriété, et en dépit de la qualité de ses travaux, il est éclipsé par l'UMR Modyco. Son domaine de recherche dépasse largement celui du monde anglophone dans la mesure où, au travers de ses différents projets (Paramétrage du sens, apports des analyses quantitatives aux analyses qualitatives), il aborde des problématiques de linguistique générale.



- Recommandations :

Le comité invite les membres de ce thème à répondre à des appels à projet (type ANR) et à jouer le rôle de pilote dans ces projets. Cela leur permettrait de donner plus de visibilité à leurs recherches et d'obtenir des moyens supplémentaires leur permettant de développer celles-ci.

La place et le rôle du RAO dans le thème et plus globalement dans l'unité doivent être plus nettement définis et affichés.



Thème 5 : Littérarité et théories de l'interprétation

Nom du responsable : M^{me} Hélène AJI et M^{me} Anny CRUNELLE

Effectifs

Effectifs du thème en Équivalents Temps Plein	Au 30/06/2012	Au 01/01/2014
ETP d'enseignants-chercheurs titulaires	14	14
ETP de chercheurs des EPST ou EPIC titulaires		
ETP d'autres personnels titulaires n'ayant pas d'obligation de recherche (IR, IE, PRAG, etc.)		
ETP d'autres enseignants-chercheurs (PREM, ECC, etc.)	2	2
ETP de post-doctorants ayant passé au moins 12 mois dans l'unité		
ETP d'autres chercheurs des EPST ou EPIC (DREM, etc.) hors post-doctorants		
ETP d'autres personnels contractuels n'ayant pas d'obligation de recherche		
ETP de doctorants		
TOTAL	16	16

+ 2 EC associés, autres établissements.



• Appréciations détaillées

Conclusion

• Avis global sur le thème :

« Littérarité et théories de l'interprétation », composé de quatre groupes, produit une recherche remarquable, et ce malgré une phase de restructuration due au départ et à l'arrivée très récents de plusieurs membres influents.

• Points forts et possibilités liées au contexte :

Les publications sont très nombreuses, très variées et bien réparties sur l'ensemble des membres du thème, qui sont très actifs tant en France qu'à l'étranger.

De nombreuses manifestations sont organisées, parfois en lien avec les autres groupes du même axe et/ou les autres axes de l'UR, jouant ainsi le jeu de la transversalité. Ce thème est également partie prenante et porteur d'un projet ambitieux dans le PRES avec l'Université Paris 8 (« Conceptualisme et conceptualismes dans la fiction et la poésie américaines hyper-contemporaines ») et les travaux récemment engagés sont déjà impressionnants.

L'encadrement des doctorants et l'articulation avec le Master 2 (Etudes Anglophones) sont également un point fort de ce thème, qui inclut un séminaire spécifique particulièrement utile aux jeunes chercheurs (« Théorie de la lecture et lecture de la théorie »). Les liens avec des universités étrangères et les cotutelles existantes sont la marque d'un encadrement dynamique.

• Points à améliorer et risques liés au contexte :

Une politique de thème plus ferme, un projet collectif clair, pourraient utilement être précisés dans les années à venir et montrer davantage la convergence de la réflexion générale sur la théorie, des travaux sur la période 1600-1800 et de l'exploration des problématiques poétiques.

On ne voit pas suffisamment comment s'articulent « Tropismes » et « Théorie de la lecture, lecture de la théorie », qui sont décrits comme fonctionnant « en interface ». Les responsables sont en grande partie les mêmes, ils prennent parfois part aux mêmes projets (Projet Pôle) et ont récemment fondé une revue ensemble (*L'Atelier*).

• Recommandations :

La fusion de « Tropismes » et « Théories de la lecture, lecture de la théorie » pourrait être envisagée, le second devenant le séminaire du premier.

Depuis que « ELAN2 » (*Groupe d'Etudes en Littérature d'Amérique du Nord*) s'est recentré sur la poésie (britannique et américaine), la place de la fiction dans le projet demande à être redéfinie. Ceci pourrait faire l'objet d'une réflexion pour le prochain contrat.

Il serait utile de préciser le rôle spécifique de chacune des deux revues (*Tropismes* et *L'Atelier*) publiées dans le cadre de ce thème et portées par les mêmes personnes.



4 • Déroulement de la visite

Date de la visite :

Début : Jeudi 21 mars 2013 à 9h00

Fin : Jeudi 21 mars 2013 à 17h30

Lieu de la visite :

Institution : Université de Paris Ouest Nanterre La Défense

Adresse : Bâtiment 5 (Bâtiment des Langues)

200, Avenue de la République

92001 Nanterre

Locaux spécifiques visités :

Bibliothèque Durrell

Déroulement ou programme de visite :

9h00-9h45 : Réunion des experts à huis clos

9h45-10h15 : Entretien à huis clos avec le représentant du VP Recherche, M. William MARX, directeur de l'ED 138.

10h15-10h30 : Pause

10h30-11h15 : Présentation de l'unité par son directeur et les responsables des axes.

11h15-12h00 : Discussion générale entre le comité et les membres de l'équipe présents, y compris les doctorants

12h00-12h30 : Discussion avec les doctorants seuls

12h30-13h30 : Pause déjeuner.

13h30-17h30 : Délibération des experts à huis clos et rédaction du rapport

Points particuliers à mentionner :

M. Julian WOLFREYS, empêché, n'a pu participer à la visite.



5 • Statistiques par domaine : SHS au 10/06/2013

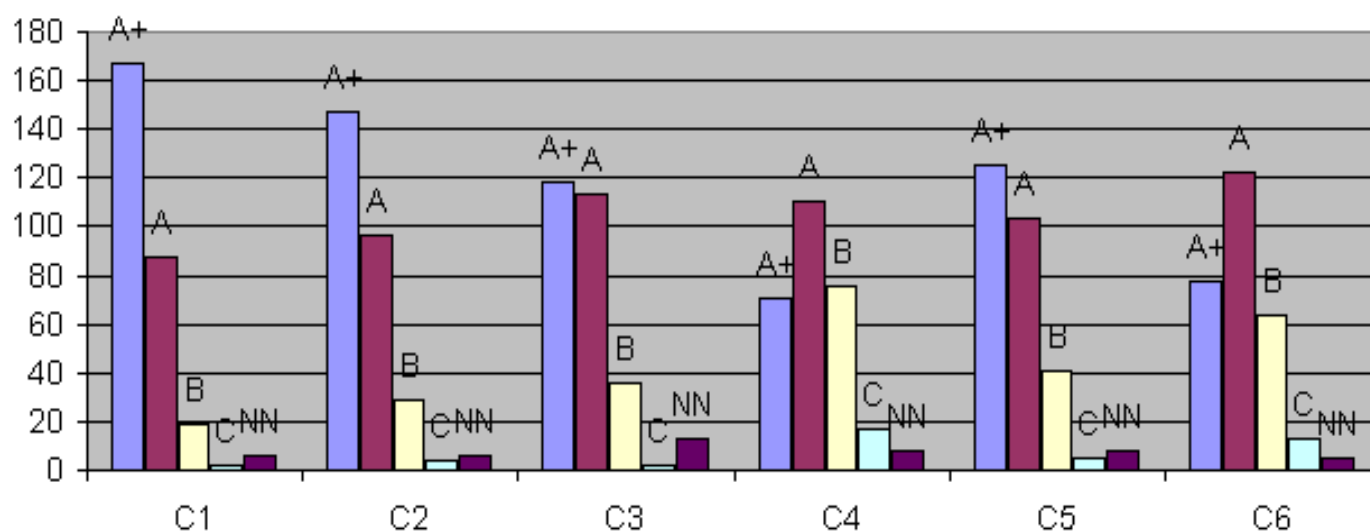
Notes

Critères	C1 Qualité scientifique et production	C2 Rayonnement et attractivité académiques	C3 Relations avec l'environnement social, économique et culturel	C4 Organisation et vie de l'entité	C5 Implication dans la formation par la recherche	C6 Stratégie et projet à cinq ans
A+	167	147	118	71	125	78
A	88	96	113	110	103	122
B	19	29	36	76	41	64
C	2	4	2	17	5	13
Non Noté	6	6	13	8	8	5

Pourcentages

Critères	C1 Qualité scientifique et production	C2 Rayonnement et attractivité académiques	C3 Relations avec l'environnement social, économique et culturel	C4 Organisation et vie de l'entité	C5 Implication dans la formation par la recherche	C6 Stratégie et projet à cinq ans
A+	59%	52%	42%	25%	44%	28%
A	31%	34%	40%	39%	37%	43%
B	7%	10%	13%	27%	15%	23%
C	1%	1%	1%	6%	2%	5%
Non Noté	2%	2%	5%	3%	3%	2%

Domaine SHS - Répartition des notes par critère





6 • Observations générales des tutelles

Nanterre, le 16 avril 2013

Chers collègues,

La direction du CREA note les remarques faites par le comité concernant le dynamisme soutenu de l'unité au cours de la période 2007-2012.

A travers le rôle du conseil de l'unité, la direction compte suivre les recommandations du comité, notamment concernant la mise en exergue des convergences entre les différents groupes travaillant sur les différents axes de recherche.

Compte tenu des forces scientifiques de l'unité, qui ont été saluées par le comité, nous avons l'intention de promouvoir davantage l'attractivité de l'unité et son investissement dans la mission de formation des doctorants inscrits à l'ED 138.

Nous vous prions de croire, Mesdames et Messieurs les membres du comité AERES, à l'assurance de nos sentiments dévoués et confraternels.

Caroline Rolland-Diamond et Cornelius Crowley
Co-directeurs du CREA