



HAL
open science

Centre d'histoire sociale et culturelle de l'occident XIIIème-XVIIIème siècles

Rapport Hcéres

► **To cite this version:**

Rapport d'évaluation d'une entité de recherche. Centre d'histoire sociale et culturelle de l'occident XIIIème-XVIIIème siècles. 2013, Université Paris Ouest Nanterre La Défense. hceres-02032612

HAL Id: hceres-02032612

<https://hal-hceres.archives-ouvertes.fr/hceres-02032612v1>

Submitted on 20 Feb 2019

HAL is a multi-disciplinary open access archive for the deposit and dissemination of scientific research documents, whether they are published or not. The documents may come from teaching and research institutions in France or abroad, or from public or private research centers.

L'archive ouverte pluridisciplinaire **HAL**, est destinée au dépôt et à la diffusion de documents scientifiques de niveau recherche, publiés ou non, émanant des établissements d'enseignement et de recherche français ou étrangers, des laboratoires publics ou privés.



agence d'évaluation de la recherche
et de l'enseignement supérieur

Section des Unités de recherche

Evaluation de l'AERES sur l'unité :
Centre d'Histoire Sociale et Culturelle de l'Occident
CHISCO
sous tutelle des
établissements et organismes :
Université Paris Ouest Nanterre La Défense



Mars 2013



agence d'évaluation de la recherche
et de l'enseignement supérieur

Section des Unités de recherche

Le Président de l'AERES

Didier Houssin

Section des Unités
de recherche

Le Directeur

Pierre Glaudes



Notation

À l'issue des visites de la campagne d'évaluation 2012-2013, les présidents des comités d'experts, réunis par groupes disciplinaires, ont procédé à la notation des unités de recherche relevant de leur groupe (et, le cas échéant, des équipes internes de ces unités). Cette notation (A+, A, B, C) a porté sur chacun des six critères définis par l'AERES.

NN (non noté) associé à un critère indique que celui-ci est sans objet pour le cas particulier de cette unité ou de cette équipe.

- Critère 1 - C1 : Production et qualité scientifiques ;
- Critère 2 - C2 : Rayonnement et attractivité académique ;
- Critère 3 - C3 : Interaction avec l'environnement social, économique et culturel ;
- Critère 4 - C4 : Organisation et vie de l'unité (ou de l'équipe) ;
- Critère 5 - C5 : Implication dans la formation par la recherche ;
- Critère 6 - C6 : Stratégie et projet à cinq ans.

Dans le cadre de cette notation, l'unité de recherche concernée par ce rapport a obtenu les notes suivantes :

- Notation de l'unité : Centre d'Histoire Sociale et Culturelle de l'Occident

C1	C2	C3	C4	C5	C6
A+	A	B	A	A+	C



Rapport d'évaluation

Nom de l'unité :	Centre d'Histoire Sociale et Culturelle de l'Occident
Acronyme de l'unité :	CHISCO
Label demandé :	EA
N° actuel :	1587
Nom du directeur (2012-2013) :	M. Franck COLLARD (depuis octobre 2012, auparavant il s'agissait de M ^{me} Monique Cottret)
Nom du porteur de projet (2014-2018) :	M. Franck COLLARD

Membres du comité d'experts

Président :	M. Philippe MARTIN, Université Lyon 2
Experts :	M. Patrice BECK, Université Lille 3 (représentant du CNU) M. Michel FIGEAC, Université Bordeaux 3 M. Xavier HERMAND, Université de Namur, Belgique Mme Marie-Laure LEGAY, Université Lille 3
Délégué scientifique représentant de l'AERES :	M ^{me} Sophie CHAUVEAU

Représentant(s) des établissements et organismes tutelles de l'unité :	M. Philippe GERVAIS-LAMBONY, Paris Ouest Nanterre La Défense
--	--



1 • Introduction

Historique et localisation géographique de l'unité :

Le CHISCO a été créé en 1973 par M. Philippe CONTAMINE. L'équipe s'est immédiatement orientée vers l'étude de l'Occident entre 1100 et 1800. Elle est localisée à l'université Paris Ouest Nanterre La Défense. Elle s'inscrit dans le cadre de l'Ecole Doctorale ED 395, « Milieux, cultures et sociétés du passé et du présent ».

Par le jeu des recrutements récents, l'équipe a su faire évoluer ses champs de recherche en s'ouvrant au monde musulman dans les années 1980 puis à l'Amérique du Nord plus récemment.

Équipe de Direction :

M. Franck COLLARD

Nomenclature AERES :

SHS6_1

Effectifs de l'unité :

12 enseignants chercheurs, dont 6 HDR, 3 PES

Effectifs de l'unité	Nombre au 30/06/2012	Nombre au 01/01/2014	2014-2018 Nombre de produisants du projet
N1 : Enseignants-chercheurs titulaires et assimilés	11	11	11
N2 : Chercheurs des EPST ou EPIC titulaires et assimilés			
N3 : Autres personnels titulaires (n'ayant pas d'obligation de recherche)			
N4 : Autres enseignants-chercheurs (PREM, ECC, etc.)	1		
N5 : Autres chercheurs des EPST ou EPIC (DREM, Post-doctorants, visiteurs etc.)			
N6 : Autres personnels contractuels (n'ayant pas d'obligation de recherche)			
TOTAL N1 à N6	12	11	11
Taux de producteurs	100%		



Effectifs de l'unité	Nombre au 30/06/2012	Nombre au 01/01/2014
Doctorants	40	41
Thèses soutenues	13	
Post-doctorants ayant passé au moins 12 mois dans l'unité *		
Nombre d'HDR soutenues		
Personnes habilitées à diriger des recherches ou assimilées	4	3



2 • Appréciation sur l'unité

Points forts et possibilités liées au contexte :

Le CHISCO a la particularité de regrouper des médiévistes et des modernistes ce qui permet de gommer la coupure artificielle de 1500. Ses chercheurs sont extrêmement dynamiques. L'ensemble de la production scientifique est d'un excellent niveau d'autant plus qu'elle s'effectue à trois niveaux : des publications d'articles scientifiques en France et à l'étranger ; la parution de livres, en nom propre ou collectifs ; la traduction dans diverses langues de certains de ces livres.

Le comité note avec grand plaisir que le CHISCO a pris en compte les remarques faites lors de la précédente visite de l'AERES : un site internet a été créé, une bibliothèque organisée, un séminaire commun institué. L'ensemble de ces éléments prouvent l'existence d'une véritable vie d'équipe.

La gouvernance se fait de manière totalement collégiale. Cette manière de procéder a permis d'intégrer les nouveaux collègues, puisque depuis 2008 il y a eu 4 élections de MCF et 1 élection de PR.

L'équipe bénéficie d'une stabilité des crédits récurrents ce qui lui permet de mener un grand nombre de projets.

Un effort très important est fait pour les doctorants. Ils sont invités à participer aux nombreuses journées d'études, ce qui débouche très souvent sur des publications. Les séminaires sont des occasions de travailler en commun et de brasser les temps et les espaces. Cet appui aux doctorants est excellent.

Points à améliorer et risques liés au contexte :

Sur le site de Nanterre, le contexte est très particulier à cause d'une dispersion des collègues historiens, des autres périodes, dans diverses équipes. En outre, le CHISCO est la seule équipe de recherche à être purement historienne, particularisme fortement revendiqué.

L'équipe semble sortir d'une période difficile marquée par des menaces sur la salle qu'elle occupe (39m²), la perte d'un poste de professeur d'histoire moderne et l'absence de personnel administratif propre. Ces conditions ne semblent pas avoir facilité une politique d'insertion de la recherche dans un cadre plus large.

Le CHISCO a fait des efforts pour s'intégrer à la politique de recherche de l'établissement, créant une collection propre aux PUPO (Presses Universitaires de Paris Ouest). Mais il reste très en retrait par rapport à ce qui serait possible. Sauf si l'établissement dispose des moyens humains suffisants pour doter chaque équipe d'un personnel administratif, il convient de profiter des ressources mises à disposition par le Service de la Recherche (qui développe une politique en ce sens pour l'ensemble du site de Nanterre). C'est d'autant plus nécessaire que le dossier de l'unité souligne le regret de ne pas concourir aux ANR, déception soulignée encore lors des entretiens. Mener des projets d'envergure n'est pourtant pas impossible comme le montre, par exemple, l'importante opération menée par l'un des membres de l'unité sur l'histoire des pèlerinages.

Après avoir lu le rapport et écouté les collègues, le comité remarque une contradiction. D'un côté, la vie institutionnelle de l'équipe est excellente : gestion collégiale, parfaite intégration des doctorants, séminaires communs, etc. D'un autre côté, les projets sont beaucoup trop individuels. Les thèmes de recherche du projet pour le contrat à venir, même si ils sont regroupés en 5 axes, sont innombrables : 22 pour 12 chercheurs ! De plus, les contacts avec les universités françaises ou étrangères sont surtout le fait d'individus. Cela ne peut que fragiliser le CHISCO car tout est soumis aux aléas de mutations ou de départs (comme cela est arrivé récemment avec le départ d'un enseignant en histoire moderne).



Recommandations :

Le comité recommande au CHISCO de renforcer l'émergence d'un thème fédérateur. Pour le moment, le projet de l'unité semble trop dispersé, d'autant plus que les effectifs sont peu importants. Pourtant, un thème a déjà été retenu, celui des pratiques de « vulgarisation ». Il y aurait là un beau moyen de renforcer l'esprit de cohérence que l'équipe souhaite développer.

Il conviendrait que l'équipe puisse mettre à son service les ressources d'appui à la recherche mises en œuvre par l'université pour chercher des sources de financements supplémentaires. Pour le moment, l'équipe reconnaît que sa dotation lui permet de mener ses projets. Mais, essayer de sortir de ce cadre permettrait de pérenniser la vie de l'équipe, de lui donner une visibilité collective alors qu'aujourd'hui la visibilité est surtout celle d'individus. Ne faudrait-il pas voir s'il est encore temps de s'intégrer au LABEX "PAST AND PRESENT" ?

La mise en place du PRES Paris Lumière doit être une occasion pour le CHISCO de gagner en force et en cohérence ; encore faut-il déposer des projets concrets de financement. N'est-ce pas une opportunité pour donner vie au beau projet sur les vulgarisations ?

Enfin, ne conviendrait-il pas d'envisager, à l'échelle de l'université, de favoriser l'émergence de projets communs entre historiens. En effet, si, sur le site de Nanterre, les historiens sont partagés entre 6 équipes, il peut sembler surprenant de voir des directions de recherche identiques développées dans des équipes différentes mais voisines.



3 • Appréciations détaillées

Appréciation sur la production et la qualité scientifiques :

L'équipe est composée d'enseignants chercheurs tous « publiants » et de plusieurs doctorants très productifs. Elle se distingue par la quantité et la qualité de sa production. Entre 2007 et 2012, 107 ouvrages scientifiques, 49 directions d'ouvrages, 12 ouvrages didactiques et 93 articles dans des revues nationales et internationales ont été publiés, sans compter les participations aux colloques et journées d'études (303) dont une bonne partie (les 3/4) a été publiée également.

Cette production se caractérise par sa diversité (diversité thématique, diversité des éditeurs) et sa qualité (ouvrages et articles de référence), tant pour les œuvres individuelles, que pour les productions collectives assez nombreuses. Celles-ci explorent des thématiques inédites d'histoire culturelle, politique et sociale aux époques médiévale et moderne.

Les membres de l'équipe ont publié des ouvrages qui ont été traduits en japonais et en russe ainsi qu'en en polonais.

Plusieurs distinctions leur ont été attribuées.

Appréciation sur le rayonnement et l'attractivité académiques :

Sur le plan national, le CHISCO est engagé dans des programmes de recherches comme le GDR sur les sanctuaires ou l'ANR « Privilèges économiques en Europe ». Les membres de l'équipe ont aussi développé de très nombreuses collaborations scientifiques plus informelles mettant l'unité en relation avec tout le réseau universitaire français.

Bien que petite, l'unité a noué de nombreux liens avec les universités et instituts étrangers. Un séminaire commun avec l'université de Potsdam et l'université polonaise de Ziélona Gora, sur le thème des Lumières, a été tenu sur fonds européens, ce qui a permis aux doctorants et étudiants du centre CHISCO de suivre les travaux de chercheurs étrangers. De même, le centre est associé au programme sur les « Représentations de la Pologne » financé par le ministère polonais de la culture, ce qui le met en lien avec l'université Copernic de Torun.

Plusieurs chercheurs participent à des sessions doctorales internationales sur l'Islam médiéval. Le CHISCO travaille régulièrement avec les universités orientales et du Maghreb : l'université de l'Etat du Liban, de Tunis (2009), Rabat (2010), mais aussi auprès la Casa de Velasquez (Madrid).

En outre, des liens avec l'Allemagne et les Etats-Unis sont en cours d'élaboration. Le programme de formation-recherche « Une nouvelle histoire du Saint-Empire moderne », organisé avec l'EHESS et le centre d'études sur l'Allemagne intègre un membre de l'unité ; le programme de recherche en démographie historique de l'université de Montréal, également. Les travaux sur Thomas Paine constituent le socle de liens scientifiques réguliers avec les universités nord-américaines.

Appréciation sur l'interaction avec l'environnement social, économique et culturel :

En cette matière, la position de l'unité est clairement exposée dans le rapport d'auto-évaluation : quant à *participer à l'acquisition de connaissances ouvrant la voie à des applications identifiées*, « cette dimension est assez éloignée de la science historique telle que la conçoivent les membres de l'EA, assez inquiets de ce qu'elle serve parfois à délégitimer la place de l'histoire dans la société, surtout celle des périodes anciennes, au motif de la faiblesse des dites applications » ; quant aux *principaux destinataires des activités de l'unité*, « les membres du CHISCO éprouvent une grande méfiance devant la marchandisation et la patrimonialisation d'une histoire qui serait instrumentalisée au service de l'industrie du tourisme et du divertissement. Il ne peut être exigé une « rentabilité » économique de leurs recherches ni qu'elles ne se déterminent qu'en fonction d'appels d'offres de diverses origines ». Le contact avec les institutions de médiations culturelles n'est donc pas une priorité pour l'équipe qui cultive même plutôt la méfiance en cette matière.



Les membres de l'équipe ne les ignorent cependant pas et les collaborations ciblées et ponctuelles avec des acteurs culturels choisis ne sont pas absents de leur pratique : il est fait état d'une trentaine *de participations à des émissions audiovisuelles*, de 28 *publications dans des revues à large diffusion*, de six *partenariats* avec des sociétés érudites et d'un avec le Musée du Louvre.

L'équipe elle-même est engagée dans un *programme d'enseignement en prison* et cette association extra-académique, répondant sans aucun doute à une demande socio-culturelle forte et à un engagement sociétal évident, doit être soulignée.

En outre, l'équipe annonce un projet collectif de recherche et d'animation pédagogique sur « La vulgarisation des savoirs aux Temps médiévaux et modernes », conçu à la fois comme pourvoyeur de données scientifiques nouvelles et comme observatoire des pratiques contemporaines. L'équipe montre ainsi son engagement à mettre son expertise scientifique au service de l'intérêt général.

Appréciation sur l'organisation et la vie de l'unité :

Le rapport remis à l'AERES insiste sur la collégialité qui existe dans la vie de l'équipe. Le comité a pu vérifier cette réalité. Les relations entre les membres du CHISCO semblent fondées sur la confiance et la convivialité. Les assemblées réunissent les enseignants-chercheurs et les doctorants (il n'est pas fait spécialement mention des émérites). La répartition des moyens s'opère de manière consensuelle après un travail de préparation. Il ne semble pas exister de clé de répartition particulière pour les finances ; une somme, identique pour tous, est à la disposition de chacun pour ses déplacements. C'est la preuve d'un fonctionnement paisible et efficace de l'équipe. Le comité s'interroge cependant sur la manière dont d'éventuels conflits seraient réglés (ex. : la question de collègues qui souhaiteraient opérer plusieurs déplacements à l'étranger, ce qui amènerait un « dépassement » des sommes normalement allouées).

À côté du directeur et du directeur adjoint, des collègues ont pris des responsabilités (ex. : préparation du budget par une collègue qui n'a pas la délégation de signature). C'est la preuve du bon fonctionnement de l'équipe qui a réussi à associer de jeunes enseignants chercheurs recrutés depuis peu.

Le comité remarque avec un grand plaisir les réalisations concrètes qui montrent ce souci de travailler ensemble. Il souligne la qualité des séminaires et le souci de choisir des thèmes transversaux qui permettent aux médiévistes et aux modernistes de travailler ensemble.

Ce travail se déroule dans une salle qui comporte à la fois un bureau, une petite bibliothèque et des tables de réunion. Ce lieu semble avoir été un enjeu au sein de l'université. Sa proximité avec les salles de cours et les bureaux est un indéniable avantage pour favoriser la vie de l'équipe. Le comité ne peut que recommander que ce lieu soit totalement dévolu au CHISCO et que son attribution soit pérennisée.

La taille de l'équipe ne semble pas suffisante pour qu'elle puisse disposer d'un personnel administratif propre. Le comité ne peut que recommander que l'université réussisse à développer, comme elle le souhaite, un pôle de soutien au montage de projets qui pourrait venir en appui pour les projets européens, les ANR (en fait déjà affiché sur le site de l'université).

Appréciation sur l'implication dans la formation par la recherche :

Durant ce quinquennat, le CHISCO a accueilli 41 doctorants et 13 thèses ont été soutenues ; par ailleurs, les membres en activité du centre ont encadré 92 mémoires de M1 et 46 mémoires de M2. Le taux d'encadrement, avec une moyenne de 10 thèses par encadrant, est un peu excessif.

Parmi les initiatives prises en vue d'encadrer, de suivre et de guider le travail des doctorants, il faut pointer plusieurs manifestations collectives qui rythment la vie du centre tout en y ancrant les doctorants. On peut notamment signaler : les séminaires méthodologiques spécifiquement destinés aux doctorants (« doctoriales ») ; les journées d'étude organisées par les membres du CHISCO, auxquelles les doctorants ont été régulièrement associés, comme orateurs voire en tant que coorganisateurs ; le séminaire commun de l'EA, mis en place en 2011 et intégré à l'ED 395, en vue de rassembler étudiants de master et doctorants. Toutes ces activités accordent de manière délibérée une place significative aux doctorants : la politique affichée de l'unité est d'encourager les doctorants à publier et de les aider à organiser des colloques.



Sur le plan matériel, la qualité de l'accompagnement des jeunes chercheurs se manifeste à travers un environnement de travail stimulant et efficace : un local muni d'une bibliothèque spécialisée et d'un lecteur numériseur ; mais aussi un budget spécifiquement réservé aux doctorants pour l'achat de livres, matériel, microfilms.

En somme, et même si l'on peut regretter l'abandon du doctorat européen en histoire du genre (qui était étroitement lié à un enseignant d'histoire moderne qui a quitté l'établissement), l'équipe du CHISCO assure un encadrement efficace et sérieux de ses doctorants.

Appréciation sur la stratégie et le projet à cinq ans :

Le projet est décliné en cinq axes : « Croyances, pratiques et histoire sociale du religieux », « Pouvoirs et savoirs », « Groupes et territoires », « Catégories intermédiaires », « Culture, politique et relations internationales au temps des Lumières ». Chaque axe s'organise autour de deux ou trois enseignants très spécialisés et reconnus dans chaque domaine ce qui est assurément un gage de réussite. On a des directions intéressantes mais un ensemble beaucoup trop éclaté. Cinq axes, c'est en effet beaucoup trop par rapport à la taille du laboratoire. Qui plus est la présentation de ces axes reste trop sommaire - une dizaine de lignes- pour en permettre une évaluation pertinente. Seuls deux axes sur cinq concernent d'ailleurs les deux périodes étudiées par les chercheurs de l'EA 1587. Il aurait fallu choisir un thème fédérateur susceptible de rassembler tous les membres de l'équipe. Celui-ci est d'ailleurs avancé autour de la vulgarisation, de la circulation des idées, des représentations et des savoirs mais il n'est pas développé. On ne peut que conseiller à l'équipe d'aller dans cette direction car c'est cet effort qui la rendra indispensable et la fera reconnaître dans son université même. C'est pour le CHISCO une question stratégique majeure qui mérite de faire évoluer le projet dans ce sens avec par exemple un colloque terminal.

Incontestablement, des passerelles existent avec d'autres universités parisiennes (Paris 8 pour l'Amérique du Nord), d'autres institutions (bibliothèque de la société de Port-Royal) et à l'international (Potsdam, Zielona Gora, N.Copernic, Hambourg, etc.) mais il aurait fallu les présenter car la nature et le contenu de ces programmes restent difficiles à apprécier. Le potentiel est présent, il manque parfois une certaine volonté pour le faire fructifier. Il serait également intéressant de nouer des contacts, d'élaborer des entreprises communes avec d'autres unités de recherche de Nanterre qui s'intéressent à des thématiques ou des espaces proches. On pense par exemple aux travaux sur l'Amérique.



4 • Déroulement :

Date de la visite :

Début : 22 mars à 9h30

Fin : 22 mars à 17h00

Lieu de la visite : CHISCO

Institution : Université Paris Ouest Nanterre La Défense

Adresse : Bât. D, 200, avenue de la République 92001 Nanterre

Déroulement ou programme de visite :

La visite commence à 9 h 30 par une réunion en huis-clos du comité. Peu après 10 h, le comité reçoit l'ensemble de l'unité, soit une quinzaine de personnes, enseignants chercheurs et doctorants. Après une présentation de l'unité et de son bilan, un premier échange a lieu entre le comité et les membres de l'unité. Dans un second temps, le fonctionnement de l'unité ainsi que les projets sont évoqués.

Le repas est pris vers 12h 30 au restaurant universitaire. A 14 h, le comité s'entretient en huis-clos avec le vice-président à la recherche. A 15 h, le comité reçoit une dizaine de doctorants. Puis le comité tient un nouveau huis-clos avant de rencontrer une dernière fois le conseil de direction. Un ultime huis-clos permet de donner les grandes lignes de la notation et du contenu du rapport. La visite se termine à 17 h.



5 • Statistiques par domaine : SHS au 10/06/2013

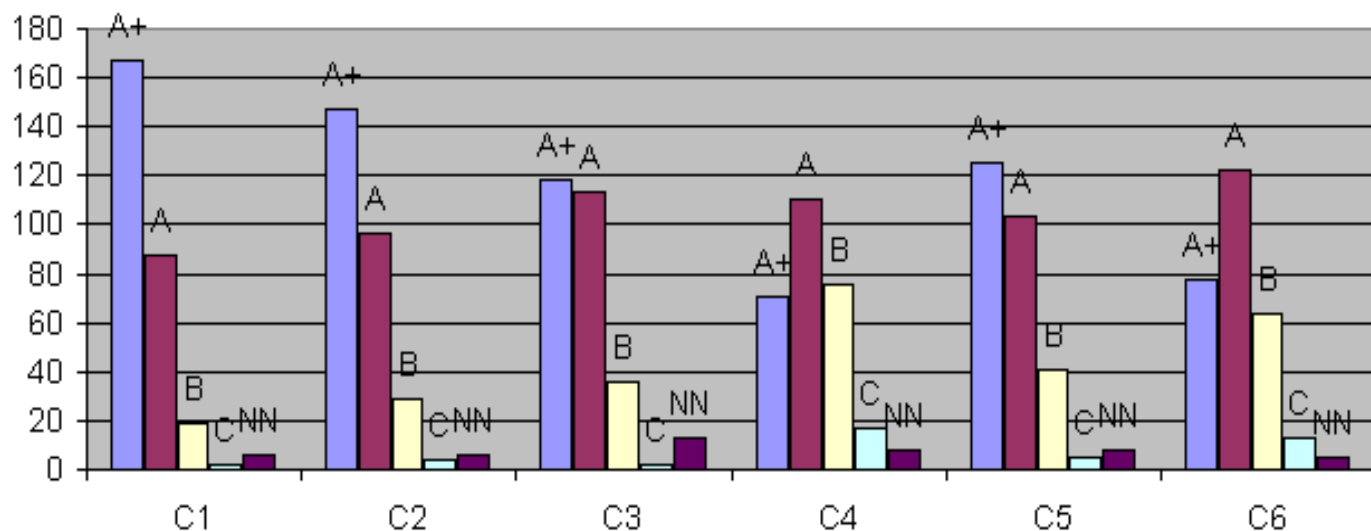
Notes

Critères	C1 Qualité scientifique et production	C2 Rayonnement et attractivité académiques	C3 Relations avec l'environnement social, économique et culturel	C4 Organisation et vie de l'entité	C5 Implication dans la formation par la recherche	C6 Stratégie et projet à cinq ans
A+	167	147	118	71	125	78
A	88	96	113	110	103	122
B	19	29	36	76	41	64
C	2	4	2	17	5	13
Non Noté	6	6	13	8	8	5

Pourcentages

Critères	C1 Qualité scientifique et production	C2 Rayonnement et attractivité académiques	C3 Relations avec l'environnement social, économique et culturel	C4 Organisation et vie de l'entité	C5 Implication dans la formation par la recherche	C6 Stratégie et projet à cinq ans
A+	59%	52%	42%	25%	44%	28%
A	31%	34%	40%	39%	37%	43%
B	7%	10%	13%	27%	15%	23%
C	1%	1%	1%	6%	2%	5%
Non Noté	2%	2%	5%	3%	3%	2%

Domaine SHS - Répartition des notes par critère





6 • Observations générales des tutelles

université
Paris Ouest



Nanterre La Défense

Philippe Gervais-Lambony
Vice Président Chargé de la Recherche
et du Conseil scientifique
Université Paris Ouest Nanterre La Défense
200 avenue de la République
92001 Nanterre Cedex
Tél : 01 40 97 74 27
Email : gervais@u-paris10.fr

Rapport S2PUR140007105 - CENTRE D'HISTOIRE SOCIALE ET CULTURELLE DE
L'OCCIDENT XIEME-XVIIIEME SIECLES - 0921204J

Réponse du représentant de la tutelle au rapport établi par le comité de visite AERES.

La Vice-présidence recherche tient à remercier le président et les membres du comité AERES pour la qualité des échanges qui se sont déroulés lors de la visite. Ont été entendues les remarques du comité, tant sur la qualité scientifique des travaux de l'unité que sur la question du nombre des projets et l'appel à mobiliser plus les ressources à disposition au niveau de l'établissement.

Fait à Nanterre, le 15 mai 2013


Le vice-Président chargé de la Recherche et du Conseil Scientifique,

Philippe GERVAIS-LAMBONY