



HAL
open science

Études juives et hébraïques

Rapport Hcéres

► **To cite this version:**

Rapport d'évaluation d'une entité de recherche. Études juives et hébraïques. 2013, Université Paris 8 - Vincennes - Saint-Denis. hceres-02032609

HAL Id: hceres-02032609

<https://hal-hceres.archives-ouvertes.fr/hceres-02032609v1>

Submitted on 20 Feb 2019

HAL is a multi-disciplinary open access archive for the deposit and dissemination of scientific research documents, whether they are published or not. The documents may come from teaching and research institutions in France or abroad, or from public or private research centers.

L'archive ouverte pluridisciplinaire **HAL**, est destinée au dépôt et à la diffusion de documents scientifiques de niveau recherche, publiés ou non, émanant des établissements d'enseignement et de recherche français ou étrangers, des laboratoires publics ou privés.



agence d'évaluation de la recherche
et de l'enseignement supérieur

Section des Unités de recherche

Evaluation de l'AERES sur l'unité :

Etudes Juives et Hébraïques

sous tutelle des

établissements et organismes :

Université Paris 8 - Vincennes Saint Denis



Mars 2013



agence d'évaluation de la recherche
et de l'enseignement supérieur

Section des Unités de recherche

Le Président de l'AERES

Didier Houssin

Section des Unités
de recherche

Le Directeur

Pierre Glaudes



Notation

À l'issue des visites de la campagne d'évaluation 2012-2013, les présidents des comités d'experts, réunis par groupes disciplinaires, ont procédé à la notation des unités de recherche relevant de leur groupe (et, le cas échéant, des équipes internes de ces unités). Cette notation (A+, A, B, C) a porté sur chacun des six critères définis par l'AERES.

NN (non noté) associé à un critère indique que celui-ci est sans objet pour le cas particulier de cette unité ou de cette équipe.

Critère 1 - C1 : Production et qualité scientifiques ;

Critère 2 - C2 : Rayonnement et attractivité académique ;

Critère 3 - C3 : Interaction avec l'environnement social, économique et culturel ;

Critère 4 - C4 : Organisation et vie de l'unité (ou de l'équipe) ;

Critère 5 - C5 : Implication dans la formation par la recherche ;

Critère 6 - C6 : Stratégie et projet à cinq ans.

Dans le cadre de cette notation, l'unité de recherche concernée par ce rapport a obtenu les notes suivantes.

- Notation de l'unité : **Etudes Juives et Hébraïques**

C1	C2	C3	C4	C5	C6
B	A	A	B	A	C



Rapport d'évaluation

Nom de l'unité : Etudes Juives et Hébraïques

Acronyme de l'unité :

Label demandé : EA

N° actuel : EA 2303

Nom du directeur
(2012-2013) : M. Gidéon KOUTS

Nom du porteur de projet
(2014-2018) : M. Gidéon KOUTS

Membres du comité d'experts

Président : M. Philippe CASSUTO, Aix-Marseille Université (représentant du CNU)

Experts :

M. Javier DEL BARCO, Consejo Superior de Investigaciones Científicas,
Madrid, Espagne

M^{me} Astrid STARCK-ADLER, Université de Haute Alsace

M. Alet VALERO, Université Toulouse 2 - Le Mirail

Délégué scientifique représentant de l'AERES :

M^{me} Laurence TALAIRACH-VIELMAS

Représentant(s) des établissements et organismes tutelles de l'unité :

M^{me} Anne-Marie HELVETIUS (Membre du Conseil Scientifique)



1 • Introduction

Historique et localisation géographique de l'unité :

L'unité de recherche est localisée sur le site Université Paris 8-Vincennes Saint Denis.

Équipe de Direction :

Directeur : M. Gidéon Kouts

Nomenclature AERES :

SHS5_2 Littératures et langues étrangères, Civilisations, Cultures et langues régionales

Effectifs de l'unité :

Effectifs de l'unité	Nombre au 30/06/2012	Nombre au 01/01/2014	2014-2018 Nombre de produisants du projet
N1 : Enseignants-chercheurs titulaires et assimilés	4	4	4
N2 : Chercheurs des EPST ou EPIC titulaires et assimilés			
N3 : Autres personnels titulaires (n'ayant pas d'obligation de recherche)			
N4 : Autres enseignants-chercheurs (PREM, ECC, etc.)	3	3	2
N5 : Autres chercheurs des EPST ou EPIC (DREM, Post-doctorants, visiteurs etc.)			
N6 : Autres personnels contractuels (n'ayant pas d'obligation de recherche)			
TOTAL N1 à N6	7	7	6

Taux de producteurs	85,71 %
---------------------	----------------

Effectifs de l'unité	Nombre au 30/06/2012	Nombre au 01/01/2014
Doctorants	36	
Thèses soutenues	15	
Post-doctorants ayant passé au moins 12 mois dans l'unité *	0	
Nombre d'HDR soutenues	1	
Personnes habilitées à diriger des recherches ou assimilées	6	7



2 • Appréciation sur l'unité

Points forts et possibilités liées au contexte :

L'unité de recherche a une bonne productivité. Elle est très active et fait preuve de beaucoup d'initiatives.

La création de l'Institut Européen d'Etudes Hébraïques (IEEH, en 1996) et de la revue correspondante (REEH), principal support de publications de l'unité de recherche, sont à noter.

Il existe un lien étroit avec la revue *Kesher* de l'Université de Tel Aviv.

L'implication des Enseignants-Chercheurs y est forte.

Le nombre de doctorants est important.

L'unité de recherche bénéficie du support plein et entier de la tutelle.

Points à améliorer et risques liés au contexte :

Le dossier de l'unité manque de précisions.

La multiplicité des initiatives individuelles, visibles par des sujets de thèses éparpillées, entraîne un défaut de l'institutionnalisation et un manque de structuration de l'unité.

Un réel problème de ressources humaines rend fragile cette unité qui repose sur très peu de personnes.

Un certain manque d'exigence sur la qualité de la recherche fournie et sa diversité font que l'unité ne remplit pas forcément les critères de scientificité requis.

Le comité d'experts constate que l'unité de recherche développe trois thèmes - pour quatre enseignants-chercheurs - dont la transversalité n'est pas visible.

Il manque une conception de discipline, les études juives étant un champ d'études multidisciplinaires. Il est difficile d'identifier des objets de recherche précis.

Recommandations :

La transversalité des trois thèmes pourrait devenir plus visible, par exemple, en s'appuyant sur les études sur le genre.

Il conviendrait de choisir parmi la multiplicité des domaines : il semble difficile d'être expert à la fois sur la Haskala au XVIII^e siècle, la Haskala au XIX^e siècle, le bilinguisme des Juifs en Pologne et l'hellénisation des Juifs de la diaspora.

Il conviendrait de définir un objet de recherche permettant de clarifier le positionnement de l'unité de recherche au sein des études juives, mais également de mieux structurer la recherche en ayant une véritable préoccupation de qualité. Le choix d'une thématique commune aux quatre membres de l'unité pourrait aider à la structurer, notamment dans ses interventions médiatiques.

Le comité encourage une spécialisation plus précise au niveau de l'unité, l'objectif d'embrasser à quatre membres l'ensemble et la totalité des études juives et hébraïques manque de crédibilité. L'exemple des Gender Studies présents dans deux des thèmes semblerait fédérateur.

Il serait utile d'appliquer les préconisations scientifiques de la tutelle : la mise en place d'un comité de lecture et d'un comité scientifique pour la revue, avec adoption d'une présentation formelle, en évitant les publications multiples d'un seul auteur dans un même numéro ou des numéros ne comprenant que les publications des membres de l'unité, permettraient de rendre plus visible l'impact de la revue sur les résultats de la recherche.



Il conviendrait, par ailleurs, de formaliser et d'institutionnaliser les contacts internationaux.

Il serait bon de chercher des financements extérieurs (financements européens ou ANR, bourses de la Fondation Rotschild), autres que la seule dotation de la tutelle.

Il conviendrait aussi de mettre en place un fonctionnement plus démocratique de façon à associer les doctorants à la vie du laboratoire.

Le dossier gagnerait à être précis et factuel, le travail d'évaluation en serait grandement facilité.



3 • Appréciations détaillées

Appréciation sur la production et la qualité scientifiques :

Les recherches de l'unité se positionnent fortement dans la continuité, adoptant une vue classique des études juives sans questionnements ni ruptures théoriques ou méthodologiques. Cependant, il existe, individuellement, des ouvertures sur des thématiques particulières, comme les « gender studies » développées dans deux des thèmes.

Le rythme des publications est soutenu, mais les supports de publication sont peu diversifiés et, pour une grande partie, internes à l'unité de recherche. Il manque la mise en place de comité de lecture et scientifique pour la revue qui permettraient de rendre davantage visibles les résultats de la recherche.

Il serait pertinent de ne pas mélanger les travaux effectués en collaboration avec des associations culturelles et des établissements de recherche (la Casa sépharade de Cordoue, par exemple, n'est pas un établissement de recherche).

Appréciation sur le rayonnement et l'attractivité académiques :

Les collaborations reposent sur des initiatives personnelles qui ont du mal à dépasser le cadre individuel et qui ont tendance à se pérenniser. On perçoit des difficultés à passer au niveau institutionnel sur la base d'accords précis, qui montrent l'implication de chaque partie prenante. Le réseau général est néanmoins riche : Université de Floride sur la Haskala, Pologne (Cracovie, Varsovie, Posnam), Israël (Tel-Aviv, Haïfa), Maroc.

Les collaborations affichées comme institutionnalisées sont nombreuses, aussi bien nationales (Ecole des Hautes Etudes du Judaïsme ; Gallia Judaica ; Institut Européen d'Etudes Juives Elie Wiesel, Ecole Pratique des Hautes Etudes 4e et 5e sections, Université de Lille 3), qu'internationales (Institute of Research of Jewish Press -Tel-Aviv University, University of Central Florida-Judaic Studies program, Institut National d'Histoire juive de Varsovie, Union Hébraïque Mondiale, Jérusalem ; Centre de Recherche sur le Judaïsme Marocain, Institut Ben-Zvi de l'Université Hébraïque de Jérusalem, Universités de Bar-Ilan, Haïfa, Tel-Aviv, Ben Gurion en Israël, Université de Californie Irvine, Université Mohamed 1er d'Oujda au Maroc, University College London (UCL). Il existe des accords de collaboration avec 9 Universités européennes (Prague, Varsovie, Cracovie, Florence, Naples, Venise, Grenade, Helsinki, UCL Londres). Cependant, la nature des liens n'est pas précisée.

La participation à des colloques et congrès ne laisse pas apparaître le rôle précis des membres de l'unité de recherche joué dans l'organisation de ces derniers.

Une expertise a été demandée au directeur de l'unité sur l'avenir de l'AFP (Agence France Presse) dans le champ du Moyen-Orient par le Sénat et l'Assemblée Nationale, témoignant du rayonnement individuel des chercheurs de l'unité de recherche. Le directeur de l'unité a, par ailleurs, obtenu la médaille Ben Yehuda pour une contribution majeure au rayonnement de la culture hébraïque. Un membre de l'unité a également reçu le Prix Cukierman pour sa contribution à la culture yiddish.

Appréciation sur l'interaction avec l'environnement social, économique et culturel :

Le comité d'experts a noté de nombreux liens avec l'environnement associatif et culturel, notamment à travers des émissions radiophoniques ou télévisuelles sur des chaînes nationales et communautaires : France 24, France 2, BFMTV, TV5, Radio J, radio Communauté, radio Shalom. Cependant, les interventions des membres de l'unité ne sont pas toujours en lien avec les recherches développées au sein de l'unité, par exemple dans les cas des interventions sur la géopolitique ou la situation au Proche-Orient.

Le dossier indique une liste d'associations culturelles diverses, comme l'« Association de la mémoire », mais il est difficile d'en définir les objets scientifiques. Le comité d'experts constate une grande porosité entre l'implication universitaire et académique et les activités associatives et culturelles. Il en découle un certain manque d'objectifs dans cette relation avec les médias qui reste sans réel projet d'externalisation, voire de vulgarisation des travaux effectués au sein même de l'unité de recherche.



Appréciation sur l'organisation et la vie de l'unité :

Le comité d'experts constate que l'unité de recherche développe trois thèmes - pour quatre enseignants-chercheurs - dont la transversalité n'est pas visible, même si elle paraît possible et recommandée.

Le rapport fait état d'un règlement intérieur impliquant des prises de décisions collégiales. Le conseil de laboratoire est réuni trois fois par an, l'assemblée générale une fois par an, sans nécessité de quorum. Cependant, lors de la visite, le comité d'experts a été surpris de constater que la représentante des doctorants ignorait qu'elle faisait partie des instances du laboratoire (situation au 31/11/12).

50% du budget annuel est affecté à la revue.

L'unité a bénéficié jusqu'à l'an dernier d'un tiers temps pourvu par un contractuel, qui devrait être renouvelé sous peu d'après les engagements de la tutelle.

Au vu des besoins de stockage d'ouvrages, la superficie des locaux alloués à l'unité devrait augmenter, d'après les engagements de la tutelle, avec, à moyen terme, la construction de la Maison de la Recherche et du Campus Condorcet.

Appréciation sur l'implication dans la formation par la recherche :

Les membres de l'unité sont très impliqués dans la formation des doctorants de l'unité rattachés à l'ED 31 « Pratiques et théories du sens » et des étudiants du Master « Etudes juives et hébraïques. Les doctorants sont individuellement bien encadrés, soutenus, encouragés (dans toutes leurs initiatives de recherche) et informés par leurs directeurs de recherche.

Cependant, il est apparu pendant la visite du comité d'experts que les doctorants ne bénéficiaient pas de financement de la part de l'unité de recherche pendant leur cursus. Une implication des doctorants pourrait être favorisée en développant leur information sur la possibilité d'une prise en charge de leurs missions.

Pour la professionnalisation de l'étudiant, le dossier annonce le secteur du tourisme dans lequel aucun membre de l'unité n'est impliqué. Il serait peut-être plus utile de développer des stages professionnalisant dans le milieu proche de l'unité - le journalisme - en profitant des relations qu'entretiennent les membres de l'unité avec les médias.

Appréciation sur la stratégie et le projet à cinq ans :

Dans les projections futures, certains liens sont mis en place et exploitables, par exemple, le rapprochement avec le CREA (Centre de Recherches Anglophones, EA 370) de l'Université Paris-Ouest Nanterre qui a déjà intégré un membre de l'unité. L'ajout du monde anglophone pourrait consolider l'unité pour ses effectifs, ainsi que pour ses thématiques. Ce rapprochement démontre l'adaptabilité de l'unité dans le contexte du PRES.

Par ailleurs, les liens avec l'UMR 8167 « Orient et Méditerranée », avérés, sont à encourager, à condition que cela n'implique pas un grand écart de la part des membres de l'unité de recherche.

Une certaine confusion apparaît entre projet de recherche et projet d'enseignement. L'ambition de couvrir l'intégralité des champs juifs et hébraïques depuis la période ancienne jusqu'à la contemporaine doit être réévaluée pour faire apparaître un projet réaliste.

L'inexactitude de certaines données ne permet pas d'apprécier à sa juste valeur le projet de l'unité de recherche : dates erronées du Congrès Européen d'Etudes Juives et du Congrès Mondial des Etudes Juives, nature imprécise de l'Union Hébraïque Mondiale et du Congrès Mondial des Etudes Hébraïques... Ces approximations desservent le dossier et rendent difficile l'évaluation du projet.



4 • Analyse thème par thème

Les données partielles figurant dans le rapport au sein des trois thèmes n'ont pas été suffisamment développées pour permettre au comité d'experts d'apprécier dans le détail les activités et productions scientifiques de chaque thème.

Thème 1 : Civilisations : Communication, histoire

Nom du responsable : M. Gidéon Kouts

• Appréciations détaillées

Conclusion :

Avis global sur le thème :

Ce thème aborde « la formation et l'interpénétration des civilisations juives et hébraïques notamment en France, en Europe, en Afrique du Nord et au Moyen Orient ». En 2013, ce thème est essentiellement, uniquement et courageusement mené par le directeur de l'unité (un des quatre titulaires de l'unité), spécialiste de l'histoire de la presse hébraïque dans la 2^{ème} moitié du XIX^e siècle.

Points forts et possibilités liées au contexte :

Le directeur de l'unité de recherche dirige la revue *Kesher* (Université de Tel Aviv depuis 2006) centrée sur l'histoire des médias et de la communication dans le monde juif et en Israël.

L'encadrement doctoral est important avec 6 thèses soutenues avant 2012 (sur 15 total de l'EA) et 16 en cours (sur 36 total de l'unité).

Le thème s'appuie de manière primordiale sur Paris 8 (unité de recherche, IEEH et REEH) et l'Université de Tel Aviv avec des liens et des activités nourries en Pologne (Cracovie, Varsovie).

Points à améliorer et risques liés au contexte :

La question de la continuité de ce thème au sein de l'unité se pose en raison de l'éventualité du départ en retraite de son responsable.

Recommandations :

Il faudrait veiller au renouvellement futur des membres de ce thème.

Il conviendrait d'institutionnaliser les relations personnelles nombreuses.

La perspective du rapprochement avec l'EA CREA de Paris Ouest-Nanterre La Défense peut être un élément de cette réflexion.



Thème 2 : Langues et littératures

Nom du responsable : M^{me} Maria GOREA

- **Appréciations détaillées**

Conclusion :

Avis global sur le thème :

« Langues et littératures » se propose d'étudier les tenants et les aboutissants de la production juive et hébraïque en langues et cultures.

Points forts et possibilités liées au contexte :

Une vaste étude des diverses influences linguistiques et culturelles est envisagée.

Points à améliorer et risques liés au contexte :

Cette vaste étendue reste néanmoins vague. De la même manière, la littérature ancienne est revisitée en fonction du contexte religieux et culturel de l'époque.

Recommandations :

Il faudrait délimiter ces deux champs de recherche déjà explorés par ailleurs et voir comment contribuer à l'ensemble des travaux existants par un apport conséquent et original.



Thème 3 : Etudes sémitiques anciennes, arabes et hébraïques

Nom du responsable : M. Daniel BODI

- **Appréciations détaillées**

Conclusion :

Avis global sur le thème :

« Études sémitiques anciennes, arabes et hébraïques » porte actuellement sur l'étude des littératures et des cultures du Proche Orient ancien, y compris celles de la Bible. Ce thème très vaste demande à être précisé.

Points forts et possibilités liées au contexte :

Ce thème touche l'étude des figures féminines dans la Bible sous la perspective des « gender studies ». Le thème vise des approches transdisciplinaires.

Points à améliorer et risques liés au contexte :

Le risque fort d'éparpillement et le manque d'institutionnalisation des échanges avec des groupes français et étrangers devraient être pris en considération.

Recommandations :

Il serait souhaitable de développer des études de linguistique comparée dans le domaine des langues sémitiques anciennes et les approches transdisciplinaires dans l'étude du monde sémitique ancien.

Les relations entre arabe et hébreu devraient être développées.

Ces points pourraient aider à la mise en place d'une méthode qui permettrait de s'intégrer d'une façon globale au projet de recherche de l'unité.



5 • Déroulement de la visite

Dates de la visite :

Début : lundi 11 mars 2013 à 9h

Fin : lundi 11 mars 2013 à 17h

Lieu de la visite :

Institution : Université Paris 8 Vincennes Saint Denis

Adresse : 2 Rue de la Liberté 93200 SAINT-DENIS

Déroulement ou programme de visite :

La séance de présentation et les entretiens avec les membres de l'unité de recherche, d'une durée totale de 1H30, ont été précédés d'un huis clos du comité d'experts. Le directeur de l'unité de recherche, ainsi que différents membres de l'unité et responsables des différents thèmes, ont présenté le travail effectué et le projet à venir, séance de présentation qui a été suivie d'échanges avec le comité d'experts. Cette partie de la visite a été suivie d'une rencontre avec un membre du Conseil Scientifique puis d'une rencontre avec les doctorants, qui se sont exprimés sans réserve. Le comité d'experts s'est ensuite réuni à huis clos l'après-midi, après s'être entretenu brièvement avec le directeur au sujet des effectifs de l'unité.



6 • Statistiques par domaine : SHS au 10/06/2013

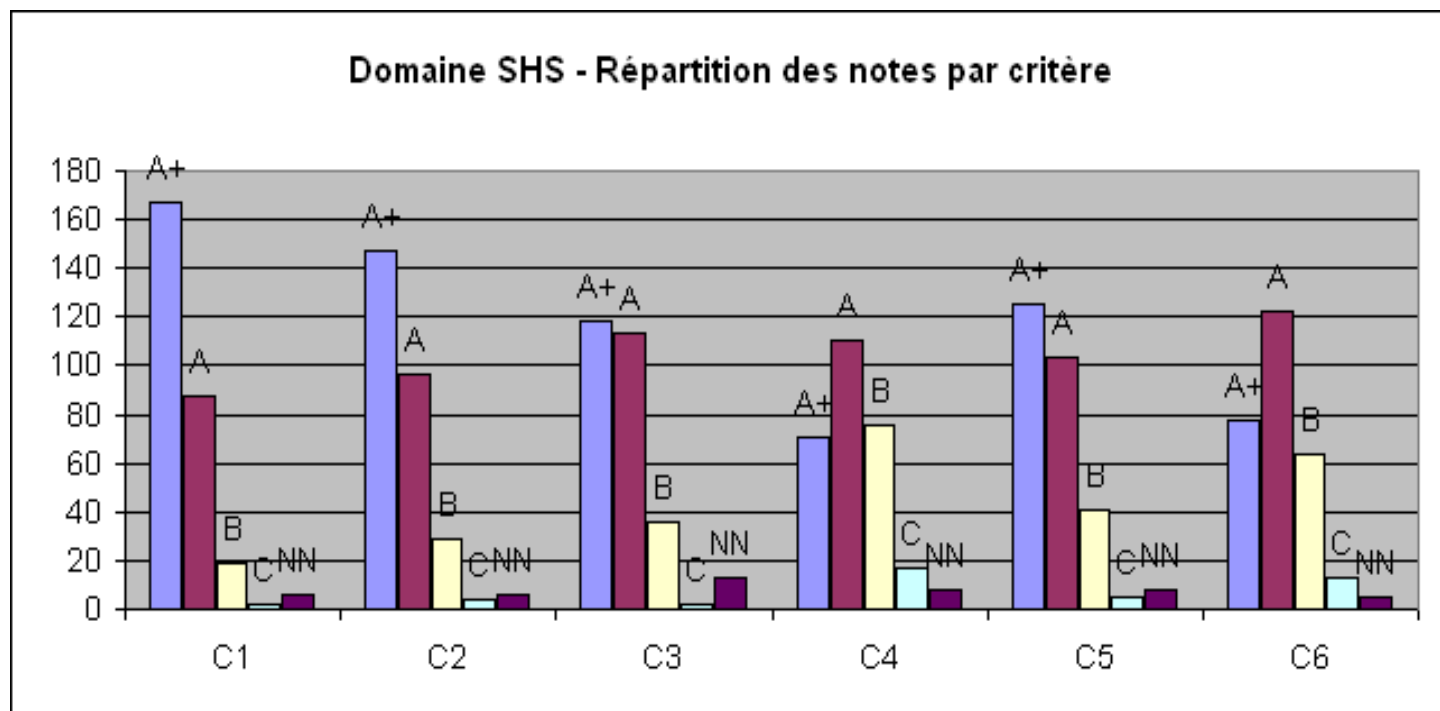
Notes

Critères	C1 Qualité scientifique et production	C2 Rayonnement et attractivité académiques	C3 Relations avec l'environnement social, économique et culturel	C4 Organisation et vie de l'entité	C5 Implication dans la formation par la recherche	C6 Stratégie et projet à cinq ans
A+	167	147	118	71	125	78
A	88	96	113	110	103	122
B	19	29	36	76	41	64
C	2	4	2	17	5	13
Non Noté	6	6	13	8	8	5

Pourcentages

Critères	C1 Qualité scientifique et production	C2 Rayonnement et attractivité académiques	C3 Relations avec l'environnement social, économique et culturel	C4 Organisation et vie de l'entité	C5 Implication dans la formation par la recherche	C6 Stratégie et projet à cinq ans
A+	59%	52%	42%	25%	44%	28%
A	31%	34%	40%	39%	37%	43%
B	7%	10%	13%	27%	15%	23%
C	1%	1%	1%	6%	2%	5%
Non Noté	2%	2%	5%	3%	3%	2%

Domaine SHS - Répartition des notes par critère





7 • Observations générales des tutelles

La présidente de l'université

à

Monsieur Pierre Glaudes
Directeur de la section des
unités de recherche
AERES
20 rue Vivienne
75002 Paris

Danielle TARTAKOWSKY
Présidente de l'université

Saint-Denis, le 12 avril 2013

Objet : Rapport d'évaluation d'unité de recherche n°S2PUR140007097 - ETUDES JUIVES ET HEBRAIQUES - 0931827F

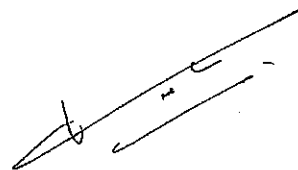
Monsieur le Directeur,

Nous avons pris connaissance du rapport d'évaluation de l'EA 2303 « Etudes Juives et Hébraïques » et vous en remercions.

Je vous prie de trouver ci-joint, la réponse de Monsieur Gidéon KOUTS, directeur de l'unité de recherche EA 2303.

Vous souhaitant bonne réception, je vous prie d'agréer, Monsieur le Directeur, l'expression de ma haute considération.

Danielle Tartakowsky





EA 2303

Saint Denis le 9 avril 2013

Objet : Rapport **S2PUR140007097-ETUDES JUIVES ET HEBRAÏQUES-0931827F**

Observations sur le Rapport d'évaluation de l'EA 2303 Etudes juives et hébraïques, Université Paris 8 (campagne 2014-2018)

Le Directeur et les Membres de l'EA 2303 remercient le Comité de l'AERES pour la lecture attentive de son dossier, pour le rapport exhaustif et constructif et pour les remarques pertinentes, les encouragements et les recommandations fort utiles qui seront, naturellement, prises en compte et appliquées dans la mesure du possible lors du prochain Quinquennal. Néanmoins, nous voudrions apporter quelques précisions, réponses et observations qui pourraient s'avérer utiles lors de la notation et de la publication du rapport définitif.

Effectifs et ressources humaines: L'Unité a compté dans ses rangs au 30.6.2012 un membre « visiteur » (M. Ouzi Elyada, Professeur invité, HDR et publiant, historien et spécialiste de la communication) et envisage de renouveler cette présence au 1.1.2014. Sans compter plusieurs membres associés, chargés de cours permanents, codirecteurs de recherche etc. L'Université s'est également engagée d'examiner à la rentrée prochaine l'attribution d'un poste permanent de Maître de Conférences de langue et littérature hébraïque moderne (ayant existé au début du contrat précédent)

Qualité de la recherche et scientificité : Les travaux des membres de l'Unité sont publiés par des supports académiques importants, nationaux et internationaux, et leur qualité, originalité et contribution à la recherche ont été à maintes reprises reconnues par la communauté scientifique internationale dans leurs domaines respectifs. Nous sommes, en outre, très exigeants sur la qualité et la rigueur méthodologique des travaux de nos doctorants. Les thèses soutenues par les doctorants de l'Unité pendant la période couverte dans ce rapport ont toutes obtenu au moins la mention « Très honorable » de la part des Jurys comportant les meilleurs spécialistes des champs traités, avec un très fort pourcentage de membres étrangers, reconnus pour leur autorité scientifique.

La Revue Européenne des Etudes Hébraïques s'est dotée d'un Comité scientifique important et prestigieux avec, à sa tête, le Président de l'Académie de la Langue Hébraïque-la plus haute instance de l'hébreu. Elle pratique la « lecture aveugle » par des spécialistes anonymes, issus du Comité et hors Comité, de tous les articles proposés. Un « Comité de lecture » rigide et prédéfini va à l'encontre de cette pratique, comme c'est aujourd'hui le cas de la plupart des revues scientifiques internationales.

La publication d'articles multiples du même auteur dans un même numéro n'est arrivée que très rarement, deux ou trois fois, dans un contexte éditorial particulier, notamment dans le numéro d'hommage à l'œuvre du regretté Professeur Richard Ayoun. Il n'y a eu aucun numéro comprenant exclusivement des publications des membres de l'Unité.



Politique et supports des publications des membres de l'Unité : La plupart des 176 publications présentées par les membres de l'Unité pour la période du bilan n'ont pas été publiées dans des revues ou ouvrages émanant de notre Unité.

Les liens avec les 9 Universités européennes existent dans le cadre des accords ERASMUS et du réseau de l'Institut Européen d'Etudes Hébraïques. La collaboration avec la Casa sépharade de Cordoue n'apparaît ni dans notre bilan, ni dans notre projet, mais a été mentionnée pendant le débat comme exemple du rayonnement auprès des institutions culturelles internationales et auprès du « grand public ».

Le rôle des membres de l'Unité dans l'organisation des colloques et des congrès :

Colloque Ben Yehuda à Paris (2008)- entièrement organisé par l'Unité, doctorants compris (responsabilité administrative et scientifique : financement, choix des lieux, contact et accueil des intervenants, réunion d'un comité scientifique international, programme, participation active dans les conférences etc.)

Session « Presse Juive et Hébraïque » du Congrès mondial des études juives (Jérusalem, 2009), organisée sous la responsabilité scientifique du Directeur de l'Unité.

Congrès Scientifique Mondial des Etudes hébraïques (Pologne, 2011) : responsabilité scientifique sous les auspices d'un comité international de l'Union Hébraïque Mondiale dans lequel les membres de l'équipe ont joué un rôle moteur, responsabilité administrative des participants européens- membres de l'IEEH et autres, et dans les lieux de la réunion (Universités de Poznan et Torun), participation active dans les conférences etc.)

Géopolitique du Proche Orient : Elle figure bien parmi nos thèmes de recherche et de l'enseignement, notamment par le biais de quelques thèses soutenues ou en cours.

Budget de l'Unité et financement des doctorants : 50% du budget (5000 euros) sont dépensés en moyenne non pas sur la seule publication de la Revue Européenne des Etudes Hébraïques, mais sur l'ensemble des activités (participation aux colloques et leur organisation, publications, recrutements etc.)

Dans le budget 2012- 4000 euros sur 10000 (40%) ont été dépensés sur le recrutement de doctorants pour l'appui à la recherche.

Tourisme : Nos recherches sont axées sur l'aspect communicationnel (mais aussi historique) et explorent notamment la notion de « marquage » (*Branding*) des Etats et des destinations touristiques. Le Directeur de l'Unité a été nommé membre d'une commission internationale des spécialistes sur le « marquage » de l'Etat d'Israël. Parmi nos doctorants travaillant sur le sujet, on trouvera deux ayant le rang d'Ambassadeur. Lors de la dernière soutenance en date, en février 2013, M. Gershon Paz-Tal, spécialiste et praticien du tourisme israélien a présenté un travail comparatif, comportant un model général sur « L'information touristique comme levier pour l'image de marque de l'Etat d'Israël », qui lui a valu la mention « Très honorable avec félicitations » devant un jury international, comportant entre autres les Doyens des facultés de Gestion des universités de Tel-Aviv et de Ben Gourion, spécialistes du tourisme international.

Nous organisons, dans la mesure du possible, des stages en entreprises de presse pour nos étudiants intéressés et nous entendons de faire tout notre possible pour les élargir.



Dates des congrès et nature des institutions : La date du prochain Congrès européen des études juives (EAJS), qui aura lieu à Paris, est bien juillet 2014.

Une coquille s'est, en effet, glissée, dans le projet, dans la date du prochain Congrès mondial des études juives, qui aura lieu du 28 juillet au 1^{er} août 2013 (et pas 2014).

L'Union Hébraïque Mondiale (*Brit Ivrit Olamit*) est la principale institution internationale prônant le développement de l'enseignement et la recherche en hébreu, qui a été créée par des éminents hommes de lettres et de sciences hébraïques en 1932 à Berlin. Puis, le centre a été transféré à Jérusalem. Depuis les années 1970 elle est presque exclusivement active dans le domaine universitaire, entre autres, par l'organisation des « Congrès Hébraïques »-conférences scientifiques internationales bisannuelles dans différentes Universités à travers le monde, disposant d'un Département d'hébreu, et réunissant les meilleurs spécialistes qui s'expriment, lors des Congrès, exclusivement en hébreu. Le Président de l'Académie de la langue hébraïque de Jérusalem est Président de l'Union Hébraïque Mondiale.

Tout en exprimant à nouveau notre reconnaissance pour le travail effectué,

Gideon Kouts

Directeur

EA 2303 Etudes juives et hébraïques