



**HAL**  
open science

## Centre de recherches et d'analyses géopolitiques

Rapport Hcéres

► **To cite this version:**

Rapport d'évaluation d'une entité de recherche. Centre de recherches et d'analyses géopolitiques. 2013, Université Paris 8 - Vincennes - Saint-Denis. hceres-02032606

**HAL Id: hceres-02032606**

**<https://hal-hceres.archives-ouvertes.fr/hceres-02032606v1>**

Submitted on 20 Feb 2019

**HAL** is a multi-disciplinary open access archive for the deposit and dissemination of scientific research documents, whether they are published or not. The documents may come from teaching and research institutions in France or abroad, or from public or private research centers.

L'archive ouverte pluridisciplinaire **HAL**, est destinée au dépôt et à la diffusion de documents scientifiques de niveau recherche, publiés ou non, émanant des établissements d'enseignement et de recherche français ou étrangers, des laboratoires publics ou privés.



agence d'évaluation de la recherche  
et de l'enseignement supérieur

Section des Unités de recherche

Évaluation de l'AERES sur l'unité :  
Centre de Recherche et d'Analyse Géopolitique

CRAG

sous tutelle des

établissements et organismes :

Université Paris 8 - Vincennes Saint-Denis



Mars 2013



agence d'évaluation de la recherche  
et de l'enseignement supérieur

Section des Unités de recherche

Le Président de l'AERES

**Didier Houssin**

Section des Unités  
de recherche

*Le Directeur*

**Pierre Glaudes**



# Notation

À l'issue des visites de la campagne d'évaluation 2012-2013, les présidents des comités d'experts, réunis par groupes disciplinaires, ont procédé à la notation des unités de recherche relevant de leur groupe (et, le cas échéant, des équipes internes de ces unités). Cette notation (A+, A, B, C) a porté sur chacun des six critères définis par l'AERES.

NN (non noté) associé à un critère indique que celui-ci est sans objet pour le cas particulier de cette unité ou de cette équipe.

**Critère 1 - C1 :** Production et qualité scientifiques ;

**Critère 2 - C2 :** Rayonnement et attractivité académique ;

**Critère 3 - C3 :** Interaction avec l'environnement social, économique et culturel ;

**Critère 4 - C4 :** Organisation et vie de l'unité (ou de l'équipe) ;

**Critère 5 - C5 :** Implication dans la formation par la recherche ;

**Critère 6 - C6 :** Stratégie et projet à cinq ans.

Dans le cadre de cette notation, l'unité de recherche concernée par ce rapport a obtenu les notes suivantes :

- Notation de l'unité : Centre de Recherche et d'Analyse Géopolitique

C1	C2	C3	C4	C5	C6
A	A	A+	B	A+	A



# Rapport d'évaluation

Nom de l'unité :	Centre de Recherche et d'Analyse Géopolitique
Acronyme de l'unité :	CRAG
Label demandé :	Equipe d'Accueil
N° actuel :	EA 353
Nom du directeur (2012-2013) :	M <sup>me</sup> Barbara LOYER
Nom du porteur de projet (2014-2018) :	M <sup>me</sup> Barbara LOYER

## Membres du comité d'experts

Président :	M <sup>me</sup> Elisabeth DORIER, Université d'Aix Marseille.
Experts :	M <sup>me</sup> Anne-Laure AMILHAT-SZARY, Université Joseph Fourier de Grenoble M. Amaël CATTARUZZA, École de Saint-Cyr Coëtquidan M. Franck CHIGNIER-RIBOULON, Université de Clermont-Ferrand M <sup>me</sup> Raymonde SECHET, Université Rennes 2 M. Christian VANDERMOTTEN, Université libre de Bruxelles, Belgique

### Délégué scientifique représentant de l'AERES :

M. Paul ARNOULD

### Représentant(s) des établissements et organismes tutelles de l'unité :

M. Mario BARRA, Université Paris 8



## 1 • Introduction

### Historique et localisation géographique de l'unité

Le Centre de Recherche et d'Analyse Géopolitique (CRAG EA 353) est une équipe d'accueil de l'Université Paris 8, créée en 1989, pluridisciplinaire, composée de géographes, d'un historien, de politologues, d'enseignants-chercheurs en civilisations. Le CRAG a été rattaché, dès le départ, à une activité de formation à la recherche, avec un Diplôme d'Études Approfondies (Bac +5) de Géopolitique et un doctorat de Géopolitique.

Depuis 2002, le CRAG est très étroitement articulé avec une formation de niveau master et doctorat intitulée IFG (Institut Français de Géopolitique - institut de statut article 33). L'IFG porte une spécialité du doctorat de Géographie, lui-même rattaché à l'ED 401, Sciences Sociales de l'Université Paris 8.

Le CRAG occupe les locaux universitaires de l'IFG (1 salle de cours, 1 salle de documentation, 1 salle de travail de 12 postes informatiques, 3 bureaux), et ne dispose pas de locaux propres.

### Équipe de Direction

M<sup>me</sup> Barbara LOYER (depuis 2011),

Directrice adjointe M<sup>me</sup> Isabelle SAINT MEZARD (depuis 2011)

### Nomenclature AERES

SHS3\_1



## Effectifs de l'unité

Effectifs de l'unité	Nombre au 30/06/2012	Nombre au 01/01/2014	2014-2018 Nombre de produisants
<b>N1</b> : Enseignants-chercheurs titulaires et assimilés	15	14	14
<b>N2</b> : Chercheurs des EPST ou EPIC titulaires et assimilés			
<b>N3</b> : Autres personnels titulaires (n'ayant pas d'obligation de recherche)	2	2	1
<b>N4</b> : Autres enseignants-chercheurs (PREM, ECC, etc.)	1	3	3
<b>N5</b> : Autres chercheurs des EPST ou EPIC (DREM, Post-doctorants, visiteurs etc.)		5	5
<b>N6</b> : Autres personnels contractuels (n'ayant pas d'obligation de recherche)	4	4	4
<b>TOTAL N1 à N6</b>	<b>22</b>	<b>28</b>	<b>27</b>

Taux de producteurs	<b>96,00%</b>
---------------------	---------------

Effectifs de l'unité	Nombre au 30/06/2012	Nombre au 01/01/2014
Doctorants	73	
Thèses soutenues depuis 2007	22	
Post-doctorants ayant passé au moins 12 mois dans l'unité *	2	
Nombre d'HDR soutenues	3	
Personnes habilitées à diriger des recherches ou assimilées	9	11



## 2 • Appréciation sur l'unité

### Points forts et possibilités liées au contexte

- Bonne cohésion problématique du projet.
- Structuration de l'EA en thématiques pouvant solliciter tous les enseignants chercheurs, bien que chacune des thématiques régionales soit clairement liée à l'un d'entre eux.
- Revue Hérodote : notoriété, dynamisme. Production d'ouvrages de référence, notamment pédagogiques.
- Ancrage local, partenariats avec les collectivités.
- Réactivité à la demande sociale et à l'actualité géopolitique. Capacité à se saisir de questions d'actualité.
- Fort lien entre les activités de recherche et les parcours de formation de l'IFG en masters et doctorat.
- Forte attractivité auprès des doctorants de disciplines variées et capacité à faire école. Excellente intégration des doctorants aux travaux et productions de l'EA.
- Visibilité académique et médiatique nationale. Capacité de diffusion de la pensée géographique à destination d'un large public.
- Volonté évidente de travailler ensemble et de s'investir.
- Soutien de l'université Paris 8. Statut particulier de l'IFG donnant aux Enseignants Chercheurs de l'IFG inscrits dans le CRAG une forte disponibilité pour la recherche, la publication et l'encadrement des doctorants. Soutien de l'ED sciences sociales à la mobilité des doctorants et à la reproduction des thèses.
- Ouvertures à d'intéressants partenariats extra-académiques qui se précisent le cadre du projet à 5 ans.

### Points à améliorer et risques liés au contexte

- Equipe statutaire de taille réduite. Fragilité de certains objectifs compte tenu des moyens actuels en personnel et en locaux.
- Nécessité de locaux supplémentaires (bureaux pour les chercheurs).
- Moyens assez réduits, tant en personnels que financiers, malgré une recherche active de partenariats et de financements.
- Un risque de confusion entre recherche et formation à la recherche : les doctorants et post-doctorants constituant l'essentiel des effectifs activement impliqués dans la partie « investigation » de l'activité scientifique.
- Hétérogénéité de statut des doctorants dont la majorité n'est pas réellement financée.
- Stratégie de publication trop endogène et qui risque de déprécier les travaux effectués notamment par les doctorants.





## Recommandations

- Clarifier les rapports institutionnels IFG/CRAG.
- Envisager de changer la dénomination de l'EA, puisque les liens entre les 2 institutions sont organiques, en privilégiant un intitulé unique comme « *laboratoire de l'IFG* » ou « *IFG formation* ».
- Développer la valorisation financière des capacités d'expertise et de cartographie,
- Envisager des recrutements de techniciens ou d'ingénieurs de recherche complémentaires, afin de réaliser certains projets ambitieux, reposant, pour l'instant, sur une équipe très réduite (création envisagée d'un centre de ressources cartographiques)
- Consolider et formaliser la stratégie internationale par des conventions
- Poursuivre la diversification des supports de publication d'articles pour les enseignants chercheurs.
- Systématiser, pour les doctorants, la publication dans des revues externes à comité de lecture.
- Développer les co-publications et les co-signatures dans les cas de partenariats de recherche en interne et en externe
- Nourrir le travail d'épistémologie par un regard critique sur la diversité des courants de la géopolitique et de la géographie politique.
- Mieux insérer le laboratoire dans les réseaux académiques nationaux et internationaux de géopolitique.



### 3 • Appréciations détaillées

#### Production et qualité scientifiques

En dehors des nombreuses contributions des membres du CRAG sous formes d'articles dans la revue Hérodote, les évaluateurs apprécient particulièrement la quantité et la qualité des chapitres d'ouvrages ou la réalisation d'ouvrages, majoritairement dirigés par des membres de l'EA, dont plusieurs constituent des références, ainsi que les communications. De nombreuses thèses sont soutenues sur des sujets novateurs et la production cartographique est de qualité. L'unité a un fort impact au sein du monde académique (citations, références, etc.), pédagogique (manuels d'enseignement supérieur, dictionnaires), et auprès des médias et du grand public.

Les travaux du CRAG ont acquis depuis longtemps une dimension nationale et internationale, grâce notamment à la Revue HERODOTE. La portée épistémologique des recherches a été développée et actualisée.

L'ouverture internationale est forte, en champs géographiques traités par les thèmes de recherche et les sujets de publications des membres de l'EA. Par ailleurs 40 auteurs étrangers ont été publiés dans la revue Hérodote. En revanche, seule une minorité de membres de l'équipe (3 publiants) ont publié dans des revues internationales.

On relève peu de ruptures théorique et méthodologique entre le bilan et le projet scientifique mais plutôt l'affirmation d'une continuité historique de cette équipe dont les fondements théoriques sont élargis et étayés, mais également une ouverture à de nouveaux champs d'application (ville, cyberspace).

La majorité des articles de rang A, publiés par les membres du CRAG, le sont dans la revue Hérodote. Elle représente, à elle seule, 59% des publications de l'équipe comptabilisées dans des revues AERES. Les chercheurs du CRAG participent donc de façon active à sa notoriété, mais se privent d'une reconnaissance plus importante par l'absence de publications dans les autres grandes revues de Géopolitique (Geopolitics, Political Geography, L'Espace Politique) ou dans les grandes revues généralistes.

Une plus grande variété des supports de publication et notamment dans des revues à comité de lecture externes est néanmoins souhaitable. Plusieurs membres de l'équipe ont accompli cet effort de diversification des supports de publications nationaux et internationaux. Cette démarche reste à amplifier.

#### Appréciation sur le rayonnement et l'attractivité académiques

Une forte dynamique d'ouverture internationale est en cours de réalisation, mais ne se traduit encore que faiblement en termes de partenariats formalisés et de contrats hors d'Europe. Des liens réguliers de recherche existent avec des universités californiennes, se traduisant par des mobilités courtes, entrantes et sortantes, de chercheurs juniors et seniors et quelques co-publications qui concernent un petit noyau du CRAG.

Pour affirmer un rôle de leader dans des réseaux internationaux ou nationaux des efforts sont en cours. Ils ne sont pas encore aboutis au moment de la visite, en particulier pour construire un réseau méditerranéen. Le choix fait par le CRAG de l'appel d'offre Erasmus Mundus a eu des répercussions positives, malgré des échecs répétés auprès de l'Union Européenne. Le choix est justifié par les possibilités de financement des mobilités étudiantes et enseignantes qu'offre le programme, qui est très sélectif. Malgré l'absence de ce financement de l'UE, CRAG et ses partenaires ont su consolider institutionnellement un réseau Méditerranée, aboutissant à la formulation d'un consortium international « MEGEO » (MEditerranean GEOpolitics). Cette ouverture se traduit également par l'insertion dans des réseaux internationaux d'enseignement supérieur (Comité scientifique du projet européen Europe for Citizens / Ideas on the Move).

L'unité est composée d'enseignants chercheurs dont une proportion notable (9 sur 15 membres titulaires) est titulaire d'une HDR, avec 3 HDR soutenues dans le dernier quadriennal. On note que les Enseignants Chercheurs recrutés sont majoritairement issus de doctorats réalisés dans le même laboratoire. Le CRAG a augmenté sa capacité à attirer des chercheurs étrangers, notamment en provenance des USA (invitations courtes).



L'Unité a obtenu plusieurs prix et distinctions :

- Prix Ernest Lemonon, Académie des sciences morales et politiques, 2008 ;
- Prix Alphonse Milne-Edwards, Société de Géographie, 2008 ;
- Best Paper Award, Urban Affairs Association, 2008 ;
- 1er prix de l'innovation pour une thèse, Société de Géographie, 2011 ;
- Prix de thèse de l'IHEDN, Institut des Hautes Etudes de la Défense Nationale, 2007.

La revue Hérodote, intégrée dans le consortium Cairn, a été classée AERES. Elle a été sélectionnée par le centre national du livre pour la traduction d'un panel d'articles en anglais, sa qualité est donc reconnue. Son comité de rédaction est presque entièrement composé de membres ou d'anciens doctorants du CRAG, et elle n'est pas dotée d'un comité scientifique élargi. La revue est très largement ouverte aux membres du laboratoire et nourrie par leurs travaux, notamment ceux des jeunes chercheurs.

Les membres du CRAG participent à une grande variété de conférences, du fait de leurs implications individuelles sur un grand nombre d'aires géographiques et thématiques. La présence à quelques grandes manifestations (Conférence annuelle de l'AAG par exemple), et notamment de certains doctorants est à encourager. Cette répartition est très inégale selon les chercheurs.

### Appréciation sur l'interaction avec l'environnement social, économique et culturel

Le CRAG a su développer diverses relations avec son environnement social, économique et culturel, en particulier à travers la diffusion de produits cartographiques et d'analyses géopolitiques, adossés à des travaux de recherche et aux connaissances scientifiques les plus récentes dans les médias et dans le domaine de l'enseignement secondaire.

La présence régulière des membres du laboratoire dans la presse écrite ou radiophonique (journal *Le Monde*, radio *RFI*), à la radio et la télévision pour commenter et expliquer l'actualité géopolitique, notamment à travers la production de cartes, leur donne une grande visibilité et répond à une demande sociale importante de compréhension des grands enjeux géopolitiques mondiaux.

Les chercheurs du CRAG participent régulièrement à des manifestations de diffusion de la culture scientifique « grand public », et notamment au Festival International de Géographie de Saint-Dié- des Vosges.

Plusieurs membres du laboratoire sont impliqués dans la rédaction de manuels à destination des étudiants, des enseignants et des candidats aux concours CAPES/Agrégation, d'histoire et de géographie. Ces travaux ont quelquefois fait l'objet d'une implication collective des membres du laboratoire (en particulier dans la réalisation des deux ouvrages consacrés à la géographie des conflits - *Les Conflits dans le Monde* et *Géographie des conflits*). Le laboratoire est impliqué dans la direction de la collection *Géographies* des éditions Vendémiaire.

Au niveau des relations partenariales avec des partenaires non académiques, des liens avec les décideurs publics et privés ont été noués lors du précédent quadriennal, et de nouveaux partenariats ont été ouverts.

Au niveau des relations avec les institutions publiques, plusieurs recherches sous contrat ont été réalisées dans la période, pour le Ministère de l'immigration, l'intégration, l'identité nationale et le développement solidaire (novembre 2010, 28000 euros), pour le Conseil général de Seine-Saint-Denis (janvier 2011) et pour la Direction des Affaires Stratégiques du Ministère de la Défense (2011 - 39000 euros).

Au niveau local, des partenariats ont été tissés avec la Communauté d'agglomération de « Plaine Commune » (convention de partenariat incluant participation aux manifestations scientifiques et accueil d'étudiants stagiaires), avec la ville de Saint-Denis et la Maison des Sciences de l'Homme de Paris Nord. Ces liens relèvent d'une stratégie volontaire du laboratoire de diversification des sources de financement, petites et moyennes et de multiplication des partenariats publics et privés, dans le cadre de la professionnalisation des étudiants (stages de Master Pro, conventions CIFRE pour le financement des doctorants).



En revanche, le laboratoire n'est pas engagé dans de grands projets de recherche contractuels pluri-annuels de type ANR ou UE. Le CRAG a pris le parti de s'abstenir de répondre comme pilote à de grands projets européens, à cause de l'insuffisance des moyens logistiques et administratifs actuellement à sa disposition. En l'absence de personnel propre de gestion, c'est un personnel de l'IFG qui assume aussi la gestion du CRAG. Compte tenu de la relative faiblesse de ses effectifs, le CRAG considère la logique de contrats comme un risque de dispersion et affirme le choix de se développer selon sa propre stratégie scientifique. Dans cette posture, il semble soutenu par l'Université Paris 8.

A la suite du recrutement d'un Ingénieur d'études cartographe, le laboratoire a initié une coopération d'échanges de données et de compétences avec la société de consultants Géo2012, spécialisée dans la cartographie de haute technicité, notamment pour l'armée et les grandes sociétés. Une étude pilote a déjà été menée sur le « risque-pays » en Birmanie, susceptible d'être ensuite proposée à des entreprises. Le développement de ce type de partenariat est envisagé pour le projet à 5 ans.

Pour le prochain quadriennal, un enseignant chercheur du CRAG a obtenu la direction de la Chaire Castex de Cyberstratégie, dont le financement est assuré par EADS/Cassidian en partenariat avec l'IHEDN, ce qui permet d'envisager divers nouveaux partenariats, ainsi que des ouvertures pour des doctorants ou post-doctorats du laboratoire.

### Appréciation sur l'organisation et la vie de l'unité

La taille de l'unité ne justifie pas une structuration en équipes. Sa structuration en thèmes est donc pertinente. L'unité est hébergée au sein de l'Institut français de géopolitique, IFG, dans les locaux de cet institut, de l'université Paris 8 à Saint-Denis. Il s'agit d'un institut de formation de niveau master. Cette unité de lieu contribue à la cohérence de l'unité et à son efficacité par la transmission d'une culture partagée, sauf peut-être par les membres plus périphériques (chercheurs d'autres établissements notamment).

Un ingénieur cartographe, recruté en septembre 2012, est impliqué dans l'animation scientifique transversale. Il a la charge d'organiser les séminaires de recherche sur la cartographie géopolitique qui ont été ajoutés aux séminaires mensuels thématiques, largement animés par des doctorants et jeunes chercheurs, tous deux destinés aux doctorants.

Cette implication forte des personnels de soutien à la recherche et des doctorants dans la vie de l'unité va de pair avec un fonctionnement très souple. Une assemblée générale statutaire est organisée chaque année, durant le second semestre de l'année universitaire. Le pilotage est assuré par une directrice et une directrice-adjointe, sans que cette dernière dispose d'attributions claires. L'unité ne possède pas de règlement intérieur et le principe de collégialité est mis en avant.

Cette forme d'organisation n'est sans doute plus adaptée aux ambitions de l'unité en matière d'internationalisation, de relations avec le tissu local, de développement de recherche sur programme dans le cadre du nouveau projet à 5 ans. Une organisation plus structurée en matière de prise de décision et d'allocation des moyens financiers semble souhaitable. On ne comprendrait pas que les doctorants ne soient pas représentés dans cette instance de décision tant la formation à la recherche est un des points forts de l'unité.

Le site web a été réorganisé récemment mais il manque de clarté institutionnelle puisqu'il est inséré dans le site de l'Institut Français de Géopolitique (onglet « recherche ») et ne comporte pas de présentation détaillée des programmes en cours. L'essentiel de la transmission des informations, notamment en direction des doctorants, est effectué par une enseignante de statut second degré, avec le même risque de dépendance que pour le fonctionnement matériel quotidien souligné précédemment.

Si l'hébergement du CRAG dans les locaux de l'IFG a contribué à la cohérence historique de l'unité, il montre aujourd'hui ses limites.

L'évaluation a permis de faire ressortir une conquête progressive de moyens, tout en soulignant une insuffisance qui persiste, notamment en termes de locaux compte tenu du grand nombre d'étudiants de doctorat et master accueillis. Un bureau initialement dédié aux enseignants est partagé en 4 postes de travail pour doctorants. L'ingénieur cartographe doit partager un bureau. Les chercheurs ne disposent pas de bureaux ni d'un local dédié spécifiquement à la recherche.



## Appréciation sur l'implication dans la formation par la recherche

Les membres statutaires de cette EA sont enseignants-chercheurs de l'Institut français de géopolitique et par définition très engagés dans la formation de master. La forte implication du CRAG dans la formation par la recherche s'explique par ses liens organiques avec un instrument de formation autonome, l'Institut français de géopolitique ou IFG (de niveau master et de statut autonome - article 33- au sein de l'Université), fondé en 2002. Son association étroite avec le centre de recherche, le CRAG, rend difficile l'analyse particulière de l'une ou l'autre structure, mais, pour les enseignants et les étudiants, elle crée une véritable synergie globale. Cette synergie s'est très concrètement traduite par l'aménagement d'un cursus labellisé. Le master de géopolitique et ses déclinaisons, le M2 recherche « Enjeux territoriaux et rivalités de pouvoirs » et le M2 professionnel de géopolitique locale « Aménagement, gestion et enjeux de territoires », constituent un vivier de doctorants potentiels et alimentent un réseau de professionnels : en 2012, 135 étudiants y sont inscrits. Chaque année, une quinzaine d'entre eux effectuent des stages de courte durée au sein du laboratoire, principalement concernant des études d'aménagement.

En 2013, 63 étudiants sont inscrits en thèse (dont 15 en co-directions et 9 en co-tutelles). Ces étudiants sont issus du cursus local (IFG) pour l'essentiel, et environ le tiers vient de l'étranger. Enfin, approximativement 60/70% d'entre eux ne sont pas géographes. Ceux-ci ont suivi des études en sciences politiques, en sociologie, en histoire... Cette attractivité réside pour partie dans la notoriété du centre et dans sa capacité à être connu au-delà du monde des géographes. Elle est liée à une histoire forte, dont les dynamiques sont encore présentes, et à un outil de diffusion efficace, la revue Hérodote, connue bien au-delà des cercles universitaires et géographiques. Néanmoins, une telle attractivité n'est pas sans conséquence ; elle complique, notamment, l'obtention de financements pour chacun des thésards.

L'attribution d'allocations doctorales est faible (7 thésards sur 63 en bénéficient actuellement) dans un contexte local difficile : 5 allocations sont disponibles annuellement au sein de l'ED 401 « Sciences sociales » (11 laboratoires, dont 3 UMR). Plus largement, les besoins de financement des thésards sont d'autant plus prégnants que ces derniers sont nombreux et actifs. De ce fait, l'équipe pédagogique et les étudiants utilisent maintes possibilités pour amener des ressources, durables ou ponctuelles. 5 financements externes ont été obtenus (une bourse franco-italienne, un CIFRE, un PHC Picasso, une bourse roumaine et un programme Géovac).

De plus, une des orientations affirmée de l'ED 401 est de favoriser la mobilité des étudiants à travers des subventions ponctuelles, et les étudiants du CRAG en bénéficient tout particulièrement. Enfin, le laboratoire use de son intégration dans l'environnement local pour obtenir d'autres financements partiels, soit directs (bourses), soit indirects (des commandes publiques où sont intégrées les étudiants). Cependant, au final, seuls 20% des thésards ont un financement assuré pour la durée de leur thèse.

Une salle informatique commune de 12 postes de travail récents est accessible aux étudiants de master et aux doctorants. Un bureau initialement dédié aux enseignants est partagé en 4 postes de travail pour doctorants allocataires de recherche.

Les étudiants du centre se disent bien encadrés, malgré une équipe réduite et un grand nombre de doctorants par professeur. 22 thèses ont été soutenues durant le dernier quadriennal.

L'EA 353 présente un visage quelque peu spécifique. Le taux d'encadrement doctoral (4,8 thèses par professeur) masque de fortes disparités ; des enseignants-chercheurs encadrant un ou deux doctorants alors que d'autres en suivent 15 ou plus. La faiblesse des moyens humains est contrebalancée par la disponibilité de l'équipe pédagogique. En effet, les professeurs de l'IFG bénéficient des particularités de la structure de formation : ils n'enseignent pas en premier cycle et ont des décharges d'enseignement.

Le suivi des doctorants semble se réaliser quasi exclusivement en interne. A ce jour il n'existe pas de comités de thèse.

Outre les enseignants, l'ingénieur d'étude (pour l'encadrement cartographique), une PRCE (pour la veille scientifique) et une secrétaire, très présente, commune à l'IFG et au CRAG, sont associés à l'appui technique aux doctorants. Au quotidien, la réactivité de l'équipe a été soulignée par bien des étudiants. En termes organisationnels, il existe deux séminaires mensuels, auxquels sont également conviés les étudiants de masters. Le premier séminaire est une présentation de l'avancée de son travail par un étudiant ; puis, cette présentation est mise en perspective et débattue par les enseignants et étudiants présents. Le second séminaire porte sur l'enseignement et les possibilités d'analyse offertes par la cartographie.



Dans un tel environnement, la cohésion semble forte. Le grand nombre de doctorants, leur mobilisation, et celle des professeurs, se traduisent par une émulation. Les nouveaux venus sont intégrés à la dynamique locale et des travaux en commun sont réalisés, dans un but interne (séminaires,...) ou externe (présentations à des colloques ou réponses à des appels à communiquer, par exemple). Professeurs et doctorants travaillent de concert pour publier des documents pédagogiques : des working papers, des working atlas (site web de l'IFG) ou des ouvrages destinés à la préparation des concours de l'enseignement.

Par ailleurs, des étudiants sont élus dans les instances de gestion des structures de formation (mais pas représentés formellement au sein du CRAG) : deux personnes sont membres du conseil de l'IFG ; un élu étudiant est au conseil de l'ED 401, et il est également membre du bureau de l'ED.

### Appréciation sur la stratégie et le projet à cinq ans

Le projet s'inscrit largement dans la continuité des activités, de l'esprit et des méthodes du précédent quadriennal en renforçant la dimension pluridisciplinaire de l'EA. La cohérence est bonne, autour d'une posture clairement définie « l'analyse des problèmes et des stratégies d'acteurs dans leur contexte territorial précis », dans l'objectif de produire des connaissances géopolitiques sur des situations en constante évolution. On note une bonne synergie entre des thèmes locaux/nationaux bien ancrés dans l'environnement social régional (géopolitique de l'aménagement, thématique des banlieues et de la politique de la ville) et des champs de recherches plus internationaux.

Le CRAG adhère bien à la politique d'insertion de l'Université dans l'environnement régional en visant à ancrer les savoirs acquis en géopolitique dans les territoires « locaux » à travers des partenariats qui sont amenés à se développer. Le CRAG participe également à la création d'un Pôle méditerranée soutenu par l'Université, et qui doit évoluer au cours des deux prochaines années vers structure fédérative disposant de moyens et de locaux.

On note, dans le cadre du projet à 5 ans un élargissement aux approches par le genre (place des femmes dans les transformations politiques et sociales en Méditerranée) et une ouverture audacieuse aux problématiques du « cyberspace ».

Par ailleurs, après avoir développé ses programmes aux Etats Unis, le laboratoire va continuer à ouvrir certains champs géographiques en Afrique et en Asie (Inde, Chine, Pakistan, Birmanie) à la faveur de recrutements récents.

Enfin, dans le cadre d'un consortium d'universités méditerranéennes dont le périmètre semble encore informel et à géométrie variable (cf. critère 2), une ouverture vers des travaux transdisciplinaires d'analyse géopolitique est annoncée avec notamment des co-publications. Cette dimension si elle est mise en œuvre effective, répondrait aux remarques énoncées dans le présent rapport sur le caractère trop endogène des publications.

L'ensemble du projet est de plus en plus orienté vers l'analyse et la conception d'outils d'appréciation et de résolution de problèmes posés par divers acteurs du monde socio-économique et culturel (médias, collectivités, entreprises, défense nationale). Plusieurs constructions de partenariats extra-académiques engagés en fin du quadriennal précédent vont dans ce sens, dans le cadre du projet à 5 ans.

- Ainsi, pour le prochain quadriennal, la CRAG a obtenu la direction de la Chaire Castex de Cyberstratégie, dont le financement est assuré par EADS/Cassidian (170 000 euros/an pendant deux ans, reconductibles en cas de succès) en partenariat avec l'IHEDN. Cette chaire a pour vocation d'être une plateforme d'échange et de produire de l'information sur le cyberspace et les risques qui lui sont associés à destination de divers publics (diffusion large, mais aussi actions plus spécifiques pour des professionnels). Trois journées d'études sont ainsi prévues au MEDEF pour sensibiliser les chefs d'entreprises aux problématiques de la cybersécurité. Cette chaire a permis le recrutement d'une doctorante et d'une étudiante de Master 2. Elle vise à moyen terme à réaliser une cartographie géopolitique des risques sur le cyberspace et prévoit de répondre à divers appels d'offres (DAS, ANR).

- A la suite du recrutement d'un Ingénieur d'études cartographe, le laboratoire souhaite développer un Centre de ressource cartographique. Il aurait vocation à produire des cartes synthétiques d'analyses des conflits à des fins opérationnelles et, par ce biais, de répondre à la demande de différents types d'acteurs ayant à affronter des crises géopolitiques (entreprises, citoyens, ONG, armée, etc.). Le CRAG a déjà initié dans cette perspective une coopération avec la société de consultants Géo2012, spécialisée dans la cartographie de haute technicité notamment pour l'armée et les grandes sociétés.



- Des échanges sont également en cours pour de nouveaux partenariats avec des médias internationaux (New York Times).

- Néanmoins, si le CRAG, en tant que laboratoire, ou les chercheurs sur leur sujet d'étude, sont sollicités pour la production de cartes ou d'analyses, la capacité de réponse à ces demandes dépendra de la mise au point par l'Université Paris 8 de procédures réglementaires simples et rapides permettant la rémunération. Le fait de devoir demander plusieurs devis pour chaque réalisation à des cartographes extérieurs est un frein administratif à la réactivité de l'unité de recherches dans ce domaine.

On peut saluer la stratégie active du CRAG pour développer les partenariats scientifiques, extra-académiques et les offres à divers niveaux susceptibles de permettre la réalisation d'un projet scientifique ambitieux.

Toutefois, au vu de l'ambition des développements annoncés dans le projet scientifique, la dimension restreinte de l'équipe de recherche pourrait s'avérer être un handicap, même si celui-ci peut être en partie comblé avec l'implication des très nombreux doctorants. Pour éviter l'éparpillement et la dispersion des forces, il conviendrait sans doute d'élargir l'équipe à de nouveaux chercheurs. On note l'apport du recrutement récent d'un Ingénieur d'Études cartographe, en septembre 2012 ainsi que la perspective annoncée de 3 recrutements d'enseignants-chercheurs, en remplacement, notamment, de départs à la retraite.

Un appui logistique de l'Université semble nécessaire :

- en termes de gestion administrative et de mise à disposition de personnel technique. Certes, la gestionnaire de l'IFG qui assure également la gestion de l'unité semble jouer un rôle dynamique et important. Cependant, un gestionnaire propre au CRAG serait nécessaire, non seulement pour les tâches d'organisation et de gestion au quotidien mais surtout pour le développement du projet de laboratoire.

- en termes de locaux spécifiquement dédiés à l'activité de recherche et distincts de l'IFG. Cette condition semble notamment nécessaire pour que l'unité puisse atteindre son objectif de devenir le centre de référence français en matière de cartographie géopolitique.

Le projet à 5 ans est donc crédible et ambitieux, pour des forces qui actuellement restent limitée. Mais les perspectives ouvertes par de nouveaux recrutements d'Enseignants Chercheurs, la chaire Castex, d'autres contrats, et le soutien de l'Université seront les outils de sa faisabilité.



## 4 • Déroulement de la visite

Date de la visite :

Début : Mardi 19 mars 2013 à 9h00

Fin : Mardi 19 mars 2013 à 18h00

Lieu de la visite :

Institution : Université Paris 8

Locaux spécifiques visités :

Les locaux du CRAG se cofondent avec ceux de l'Institut Français de géopolitique, qui est une formation autonome (article 33) de niveau master de l'Université Paris 8.

Déroulement ou programme de visite :

9h00-9h45	Réunion à huis clos des experts pour l'harmonisation de la préparation de la visite.
9h45-10h15	Message du représentant de la tutelle.
10h15-11h45	Bilan de l'unité.
11h45-12h30	Réunion en tête à tête avec les doctorants.
12h30-14h00	Repas du comité.
14h00-15h30	Présentation du projet.
15h30-17h00	Réunion à huis clos du comité.
17h00	Réunion avec le directeur de l'unité pour validation du tableau des effectifs, demande d'éclaircissements éventuels.





## 5 • Statistiques par domaine : SHS au 10/06/2013

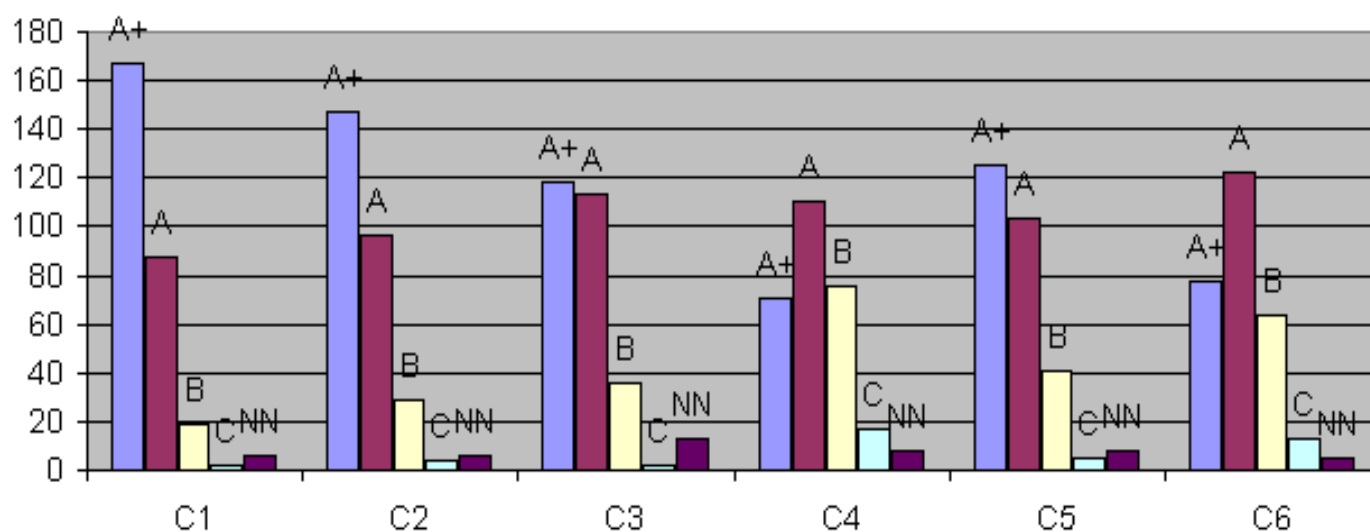
Notes

Critères	C1 Qualité scientifique et production	C2 Rayonnement et attractivité académiques	C3 Relations avec l'environnement social, économique et culturel	C4 Organisation et vie de l'entité	C5 Implication dans la formation par la recherche	C6 Stratégie et projet à cinq ans
A+	167	147	118	71	125	78
A	88	96	113	110	103	122
B	19	29	36	76	41	64
C	2	4	2	17	5	13
Non Noté	6	6	13	8	8	5

Pourcentages

Critères	C1 Qualité scientifique et production	C2 Rayonnement et attractivité académiques	C3 Relations avec l'environnement social, économique et culturel	C4 Organisation et vie de l'entité	C5 Implication dans la formation par la recherche	C6 Stratégie et projet à cinq ans
A+	59%	52%	42%	25%	44%	28%
A	31%	34%	40%	39%	37%	43%
B	7%	10%	13%	27%	15%	23%
C	1%	1%	1%	6%	2%	5%
Non Noté	2%	2%	5%	3%	3%	2%

Domaine SHS - Répartition des notes par critère





## 6 • Observations générales des tutelles

La présidente de l'université

à

Monsieur Pierre Glaudes  
Directeur de la section des  
unités de recherche  
AERES  
20 rue Vivienne  
75002 Paris

Danielle TARTAKOWSKY  
Présidente de l'université

Saint-Denis, le 6 mai 2013

Objet : Rapport d'évaluation d'unité de recherche n° S2PUR140007091 - CENTRE DE RECHERCHES ET D'ANALYSES GEOPOLITIQUES - 0931827F -

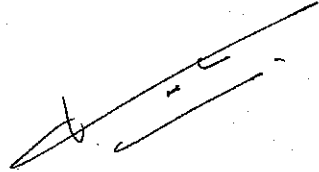
Monsieur le Directeur,

Nous avons pris connaissance du rapport d'évaluation de l'EA 353 «Centre de recherche et d'analyse politique» et vous en remercions.

Je vous prie de trouver ci-joint, la réponse de Madame Barbara Loyer, directrice de l'unité de recherche.

Vous souhaitant bonne réception, je vous prie d'agréer, Monsieur le Directeur, l'expression de ma haute considération.

Danielle Tartakowsky





Barbara Loyer  
Directrice  
[barbara.loyer@wanadoo.fr](mailto:barbara.loyer@wanadoo.fr)  
01 49 40 73 00

**Réponse du  
Centre de Recherche et d'Analyse Géopolitique  
au rapport de l'AERES**

Nous avons pris connaissance avec intérêt du rapport de l'équipe d'évaluation de l'AERES, et nous n'avons pas de remarques particulières à faire.

Les évaluateurs ont reconnu l'engagement de tous les membres du CRAG, enseignants- chercheurs et doctorants, dans la recherche et le côté novateur de celle-ci.

Nous prenons note du fait qu'ils incitent les membres de l'équipe, surtout les doctorants, à publier dans d'autres revues qu'*Hérodote*, ce que nous faisons déjà, mais nous y veillerons plus attentivement.

Nous ne pouvons qu'approuver les remarques faites quant à la faiblesse des moyens en locaux et en personnel administratif.

Paris, 6 mai 2013