



**HAL**  
open science

## Études romanes

Rapport Hcéres

► **To cite this version:**

Rapport d'évaluation d'une entité de recherche. Études romanes. 2013, Université Paris Ouest Nanterre La Défense. hceres-02032601

**HAL Id: hceres-02032601**

**<https://hal-hceres.archives-ouvertes.fr/hceres-02032601v1>**

Submitted on 20 Feb 2019

**HAL** is a multi-disciplinary open access archive for the deposit and dissemination of scientific research documents, whether they are published or not. The documents may come from teaching and research institutions in France or abroad, or from public or private research centers.

L'archive ouverte pluridisciplinaire **HAL**, est destinée au dépôt et à la diffusion de documents scientifiques de niveau recherche, publiés ou non, émanant des établissements d'enseignement et de recherche français ou étrangers, des laboratoires publics ou privés.



agence d'évaluation de la recherche  
et de l'enseignement supérieur

Section des Unités de recherche

Evaluation de l'AERES sur l'unité :  
Études Romanes  
sous tutelle des  
établissements et organismes :  
Université Paris Ouest Nanterre La Défense



Mars 2013



agence d'évaluation de la recherche  
et de l'enseignement supérieur

Section des Unités de recherche

Le Président de l'AERES

**Didier Houssin**

Section des Unités  
de recherche

*Le Directeur*

**Pierre Glaudes**



# Notation

À l'issue des visites de la campagne d'évaluation 2012-2013, les présidents des comités d'experts, réunis par groupes disciplinaires, ont procédé à la notation des unités de recherche relevant de leur groupe (et, le cas échéant, des équipes internes de ces unités). Cette notation (A+, A, B, C) a porté sur chacun des six critères définis par l'AERES.

NN (non noté) associé à un critère indique que celui-ci est sans objet pour le cas particulier de cette unité ou de cette équipe.

**Critère 1 - C1 :** Production et qualité scientifiques ;

**Critère 2 - C2 :** Rayonnement et attractivité académique ;

**Critère 3 - C3 :** Interaction avec l'environnement social, économique et culturel ;

**Critère 4 - C4 :** Organisation et vie de l'unité (ou de l'équipe) ;

**Critère 5 - C5 :** Implication dans la formation par la recherche ;

**Critère 6 - C6 :** Stratégie et projet à cinq ans.

Dans le cadre de cette notation, l'unité de recherche concernée par ce rapport et ses équipes internes ont obtenu les notes suivantes :

- Notation de l'unité : **Études Romanes**

C1	C2	C3	C4	C5	C6
A+	A	B	A	A+	A

- Notation de l'équipe : **CRIIA - Centre de Recherches ibériques et Ibéro-américaines**

C1	C2	C3	C4	C5	C6
A+	A	B	A	A+	B

- Notation de l'équipe : **CRILUS - Centre de Recherches Interdisciplinaires sur le monde Lusophone**

C1	C2	C3	C4	C5	C6
A+	A+	A	A	A+	A

- Notation de l'équipe : **CRIX - Centre de Recherches Italiennes**

C1	C2	C3	C4	C5	C6
A+	A	B	A	A+	A



# Rapport d'évaluation

Nom de l'unité :	Études Romanes
Acronyme de l'unité :	
Label demandé :	Équipe d'Accueil
N° actuel :	EA 369
Nom du directeur (2012-2013) :	M. Christophe COUDERC
Nom du porteur de projet (2014-2018) :	M. Christophe COUDERC

## Membres du comité d'experts

Président :	M. Marc MARTI, Université de Nice
Experts :	M <sup>me</sup> Myriam CARMINATI Université Paul-Valéry, Montpellier 3
	M <sup>me</sup> Olinda KLEIMAN Université Charles de Gaulle, Lille 3
	M <sup>me</sup> Isabelle TAUZIN Université Michel de Montaigne, Bordeaux 3
	M. José VICENTE LOZANO Université de Rouen (Représentant du CNU)

### Délégué scientifique représentant de l'AERES :

M. Christian BOIX

### Représentant(s) des établissements et organismes tutelles de l'unité :

M. Philippe GERVAIS-LAMBONY vice-président du Conseil Scientifique de l'Université



## 1 • Introduction

### Historique et localisation géographique de l'unité

Créé en 2006 par un regroupement d'équipes, l'unité de Recherche « Études Romanes » est localisée sur le campus de Paris-Ouest Nanterre. Elle est rattachée à l'École doctorale Lettres, Langues, Spectacles et regroupe trois équipes de recherche spécialisées dans une sous-discipline principale de la 14<sup>e</sup> section du CNU : le CRIIA (Centre de recherches ibériques et ibéro-américaines), le CRIX (Centre de recherches italiennes de Paris X), le CRILUS (Centre de recherches interdisciplinaires sur le monde lusophone).

### Équipe de Direction

M. Christophe COUDERC (directeur de l'unité de recherche) ;

M<sup>me</sup> Silvia CONTARINI (directrice adjointe de l'unité de recherche) ;

M<sup>mes</sup> Emmanuelle SINARDET et Mercè PUJOL (Équipe CRIIA) ;

M<sup>me</sup> Idelette MUZART-FONSECA DOS SANTOS (Équipe CRILUS) ;

M. Christophe MILESCHI (Équipe CRIX).

### Nomenclature AERES

SHS5\_2 : Littératures et langues étrangères



## Effectifs de l'unité

Effectifs de l'unité	Nombre au 30/06/2012	Nombre au 01/01/2014	2014-2018 Nombre de produisants du projet
<b>N1</b> : Enseignants-chercheurs titulaires et assimilés	43	44	44
<b>N2</b> : Chercheurs des EPST ou EPIC titulaires et assimilés			
<b>N3</b> : Autres personnels titulaires (n'ayant pas d'obligation de recherche)			
<b>N4</b> : Autres enseignants-chercheurs (PREM, ECC, etc.)	5 PREM	8 PREM	8 PREM
<b>N5</b> : Autres chercheurs des EPST ou EPIC (DREM, Post-doctorants, visiteurs etc.)			
<b>N6</b> : Autres personnels contractuels (n'ayant pas d'obligation de recherche)			
<b>TOTAL N1 à N6</b>	<b>48</b>	<b>52</b>	<b>52</b>
<b>Taux de producteurs</b>	<b>100 %</b>		

Effectifs de l'unité	Nombre au 30/06/2012	Nombre au 01/01/2014
Doctorants	72	
Thèses soutenues	34	
Post-doctorants ayant passé au moins 12 mois dans l'unité *	1	
Nombre d'HDR soutenues	7	
Personnes habilitées à diriger des recherches ou assimilées	14	14



## 2 • Appréciation sur l'unité

### Points forts et possibilités liées au contexte

#### a) Les moyens humains :

L'Équipe d'Accueil 369 « Études Romanes » s'appuie sur des effectifs dont la pyramide des âges garantit la stabilité. Le nombre des enseignants-chercheurs de cette Unité de Recherche, pour 2014, sera sensiblement supérieur au chiffre fourni en 2008 (37). Le nombre des doctorants (72) rapporté au nombre de personnes habilitées à diriger des recherches (14) indique pareillement la solidité de l'unité.

#### b) La complémentarité des équipes :

L'unité de recherche « Études Romanes » est composée de trois équipes (hispanistes, italianistes, lusistes) très dynamiques dans leur domaine et qui fonctionnent par ailleurs en synergie entre elles dans le cadre d'études sur l'aire romane.

#### c) Les moyens financiers :

Les responsables indiquent une augmentation du budget depuis 2010, ce qui témoigne de la confiance et de la reconnaissance dont bénéficie l'UR au niveau de son université. Cette hausse s'explique aussi par la capacité de l'unité à mobiliser des financements extérieurs pour réaliser ses activités (Ambassades, Institut Camões, Collectivités...).

#### d) Une structure éditoriale remarquable :

L'unité est impliquée dans la gestion de plusieurs collections et revues. Cette structure éditoriale reconnue est un moyen de diffuser les résultats des recherches menées, en particulier à travers les collections. Les revues (*Crisol*, *Cahiers de civilisation contemporaine*, *Narrativa*, *Plural/Plurie*) bénéficient d'une notoriété très appréciable. Les modèles éditoriaux sont variés (revues électroniques/revues papier), un phénomène qui s'explique par des créations à des époques différentes, les revues « anciennes » côtoyant des revues de création plus récente.

e) Une gouvernance soigneusement pensée, organisée et efficace, formalisée dans un règlement intérieur clairement structuré, qui permet la prise de décision dans la transparence, la cohésion et le consensus.

#### f) L'implication forte de la formation par la recherche

L'unité s'implique dans la formation par la recherche, non seulement au niveau des doctorants, mais aussi au niveau du contenu des diplômes de master, avec un diplôme portant le même intitulé que l'équipe. Les membres de l'unité sont très régulièrement impliqués par les formations données par l'école doctorale.

g) Un réseau international dense et diversifié (Espagne, Italie, Brésil, Équateur, Mexique, Pérou, Chili, Roumanie, Moldavie, Canada, Pologne...), et par ailleurs très actif.

### Points à améliorer et risques liés au contexte

#### a) Encadrement administratif et appui matériel :

L'unité souffre d'une absence complète de personnel administratif chargé spécifiquement de l'UR. Les enseignants-chercheurs assurent de ce fait un grand nombre de tâches, y compris logistiques, relatives aux activités de recherche. Cette situation est le reflet de la pénurie dont souffre l'établissement en termes de personnels administratifs. Celui-ci a le projet d'une mutualisation entre unités de personnels de catégorie A.

Le laboratoire dispose d'un espace réduit (35m<sup>2</sup>) au regard de sa taille. Les possibilités d'accueil de doctorants et postdoctorants et chercheurs étrangers sont limitées par ce facteur.





b) Financement des doctorats

Le nombre de contrats doctoraux reste insuffisant à l'échelle du nombre d'inscrits. Pendant la période écoulée (2007-2012) 10 allocations ont été obtenues auprès de l'ED 138.

c) Encadrement doctoral

L'accroissement du nombre de doctorants à encadrer, sans création de postes de professeurs dans un contexte de tension budgétaire, alourdit la charge de travail des directeurs de recherche. En effet, les 14 HDR (auxquels s'ajoutent les 5 PREM) dirigent 72 thèses. On note que six d'entre eux ont plus de 5 directions de thèses en cours.

### Recommandations

Il faut maintenir et renforcer encore si possible l'attractivité de l'unité pour éviter les potentielles mutations de ses membres liées à la position géographique parisienne fortement concurrentielle.



### 3 • Appréciations détaillées

#### Appréciation sur la production et la qualité scientifiques

La production scientifique des membres est particulièrement élevée (100% de producteurs) et de qualité, tant par des contributions dans des revues spécialisées à comité de lecture (*Bulletin hispanique*, *Cahier d'études hispaniques médiévales*), que par des colloques internationaux et des ouvrages individuels ou collectifs.

De nombreux membres de l'unité sont des chercheurs reconnus dans leur domaine, au niveau national et international, et contribuent au rayonnement de l'unité.

Par ailleurs, les collections ((78 volumes au total au cours du quadriennal) et les revues éditées par l'unité de recherche « Etudes Romanes » (*Cahiers de civilisation espagnole contemporaine*, *Narrativa*, *Crisol*, *Écritures*, *Plural/Pluriel*, ...) bénéficient d'une reconnaissance nationale et internationale avérée.

#### Appréciation sur le rayonnement et l'attractivité académiques

L'unité, par l'existence d'un réseau de partenariats dense et actif et la direction ou la co-direction de programmes de recherche nationaux et internationaux (ANR, Ministère espagnol de la recherche, agence universitaire de la francophonie, Ministère de la recherche néerlandais), possède un fort rayonnement international.

L'unique chaire d'enseignement et de recherche attribuée par l'institut Camões au niveau mondial l'est, par convention, auprès de l'université de Paris-Ouest et du laboratoire Études Romanes.

Un certain nombre de membres de l'unité occupent des fonctions de directeur de collection auprès d'éditeurs reconnus (Nathan, Centre National du Livre). Par ailleurs des membres de l'unité ont exercé des fonctions d'expertise au niveau national : AERES, CNU (Conseil National des Universités), ANR (Agence Nationale de la Recherche)...

Au niveau de l'encadrement, le nombre de cotutelles est important et confirme l'attractivité et le rayonnement de l'unité : 18 pour les thèses en cours (soit quasiment 25% des thèses en cours) et 13 pour les thèses soutenues au cours du contrat (soit 38%). Le nombre de doctorants est sensiblement en hausse par rapport à 2008 (67 contre 72), ce qui confirme le dynamisme de l'unité, dont le nombre de soutenances a fortement augmenté, passant de 15 à 34. Sur l'ensemble des thèses soutenues et en cours, les chiffres témoignent d'une forte attractivité vis-à-vis de l'extérieur. Plus de 60% des doctorants sont issus d'établissements autres que l'UPO (Université Paris-Ouest) : 32% sont issus de master locaux, 32% de l'étranger, 17% d'universités de province, 13% d'universités parisiennes, 6% d'origine non définie.

#### Appréciation sur l'interaction avec l'environnement social, économique et culturel

Les interactions signalées dans le dossier concernent principalement les collaborations avec les universités parisiennes voisines (Paris 8 Vincennes Saint-Denis, Paris Sorbonne Paris 4, Sorbonne Nouvelle Paris 3) et sont dans la logique du domaine scientifique couvert.

Le bilan fait apparaître une collaboration importante avec les organismes culturels et les sociétés savantes du champ disciplinaire : Instituto Cervantes, Colegio de España, Unesco délégation Équateur, SHF (Société des Hispanistes Français), AIH (Asociación Internacional de Hispanistas), SIES (Société des Italianistes de l'Enseignement Supérieur), CNL (Conseil National du Livre), Institut Camões...

Les recherches sur l'Espagne contemporaine se font en collaboration avec les bibliothèques de l'université et la BDIC (Bibliothèque de Documentation Internationale Contemporaine).

Par ailleurs à travers ses membres, l'unité participe à un certain nombre de manifestations culturelles ouvertes au grand public (Les Belles Latines, Théâtre bilingue *Cá e Já*, Les parfums de Lisbonne, Festival d'art vivant et de cinéma).

En ce qui concerne les relations avec le monde économique, le projet fait état d'une volonté de mettre en relation les travaux émergents menés en traductologie avec des applications économiques (équipe CRIX).



### Appréciation sur l'organisation et la vie de l'unité

Étant donnée sa taille, l'unité s'est dotée d'un règlement intérieur, élaboré à partir un modèle édicté et validé par l'université. Elle est dirigée par un directeur et un co-directeur, élus par l'ensemble de l'unité. Ceux-ci sont secondés dans la prise de décision par un bureau (3 membres élus indirectement et les 3 directeurs d'équipes qui en sont membres de droit).

Comme intermédiaire entre l'unité et le bureau, un conseil a été créé, composé de 10 membres élus (dont deux représentants des doctorants) et des 6 membres du bureau. Les compétences du bureau et du conseil sont délimitées dans le règlement intérieur. La clé de répartition des moyens adoptée dans l'unité fait l'objet d'un consensus démocratique et donne des résultats probants.

Le choix de l'unité de recherche de se constituer en trois équipes qui reflètent les divisions linguistiques des langues romanes est judicieux. Il permet de maintenir une spécificité disciplinaire produisant des résultats scientifiques rigoureux tout en offrant la possibilité de synergies, de démarches transversales qui apportent des thèmes de recherche et des résultats novateurs (Le choix du vulgaire : France, Espagne, Italie ; Le rire du pauvre ; Le futurisme et les avants-gardes).

### Appréciation sur l'implication dans la formation par la recherche

La rencontre avec les doctorants a confirmé leur intégration dans la vie de l'unité. Ils sont incités à participer aux séminaires et à la coordination d'activités scientifiques. Ils diffusent les résultats de leurs travaux dans les publications de l'UR, qu'il s'agisse des revues ou des ouvrages collectifs.

L'UR a mis en place des journées doctorales, d'abord par équipes en 2010, puis, en 2011 et 2012, unifiées pour les étudiants des trois disciplines. Axées sur des problématiques méthodologique et les thématiques de recherche, elles ont permis aux doctorants, et notamment aux plus isolés, de s'inscrire dans le travail collectif.

Par ailleurs, le comité tient à souligner que l'unité est pionnière dans la réflexion sur la formation par la recherche (publication *Méthodologie de l'apprentissage de la recherche universitaire*, Bucarest, 2010 ; journée d'études sur le parcours du doctorant prévue en avril 2013). Dans la mesure de ses moyens, l'unité contribue financièrement à la mobilité pour recherche de ses doctorants.

L'EA 369 s'adosse à un Master de même dénomination que celui de l'unité de recherche, « Études Romanes ». Celui-ci est présenté comme un niveau de formation préalable pour les futurs ou potentiels doctorants. Enfin, la création dès cette année d'un Master à distance d'Études hispaniques est très pertinente.



### Appréciation sur la stratégie et le projet à cinq ans

L'UR se définit elle-même comme une confédération où chaque équipe développe une recherche disciplinaire (espagnol, italien, portugais) tout en collaborant étroitement de façon transversale autour de projets communs qui sont définis dans le cadre général de l'unité.

On notera sur ce point que les recommandations exprimées lors de la précédente visite ont été suivies d'effet et que l'unité, tout en conservant sa dimension de « confédération » a su commencer à explorer les voies d'une recherche interdisciplinaire dans le cadre de l'espace roman.

Le projet à cinq ans, intitulé *Actuel(s) Sud(s)*, « *Dynamiques et transformations dans l'aire romane* », est axé sur l'époque contemporaine. Tout en maintenant la dimension disciplinaire des équipes, il propose de continuer à explorer les voies de l'interdisciplinarité dans l'aire romane autour des thématiques de l'intercompréhension linguistique, de la circulation des modèles (pensées, représentations, productions) et des transferts culturels.

Ce projet s'inscrit dans les axes scientifiques prioritaires de l'établissement et bénéficie de son appui. Malgré les dangers d'éparpillement pouvant venir de l'environnement et analysés lucidement dans le dossier, la taille de l'équipe, ses solides performances antérieures et sa volonté affirmée de travailler prioritairement de façon fédérée constitue une garantie de la réalisation du projet. Par ailleurs, par rapport au précédent contrat, les thématiques contemporaines seront bien plus privilégiées, au vu des profils des derniers recrutements en ce sens (induits par une évolution générale de l'université en termes pédagogiques). Là encore, la mise en cohérence du projet d'établissement et du projet de l'unité sont à saluer comme un gage de succès.

Sa mise en œuvre reposera sur des formes d'activités et de financement déjà éprouvées, qui devraient elles aussi en garantir la réalisation. Sur ce point, le comité a apprécié la mise en place d'un séminaire transversal commun aux trois équipes de recherche, évolution qui consacre la synergie croissante à l'œuvre au sein de cette confédération d'équipes.



## 4 • Analyse équipe par équipe

**Équipe 1 :** CRIIA (Centre de Recherches Ibériques et Ibéro-Américaines)

**Nom du responsable:** M<sup>me</sup> Mercè PUJOL et M<sup>me</sup> Emmanuelle SINARDET

**Effectifs**

Effectifs de l'équipe	Nombre au 30/06/2012	Nombre au 01/01/2014	2014-2018 Nombre de producteurs du projet
<b>N1</b> : Enseignants-chercheurs titulaires et assimilés	27	28	28
<b>N2</b> : Chercheurs des EPST ou EPIC titulaires et assimilés			
<b>N3</b> : Autres personnels titulaires (n'ayant pas d'obligation de recherche)			
<b>N4</b> : Autres enseignants-chercheurs (PREM, ECC, etc.)	4 PREM	7 PREM	7 PREM
<b>N5</b> : Autres chercheurs des EPST ou EPIC (DREM, Post-doctorants, visiteurs etc.)			
<b>N6</b> : Autres personnels contractuels (n'ayant pas d'obligation de recherche)			
<b>TOTAL N1 à N6</b>	<b>31</b>	<b>35</b>	<b>35</b>

Effectifs de l'équipe	Nombre au 30/06/2012	Nombre au 01/01/2014
Doctorants	43	
Thèses soutenues	15	
Post-doctorants ayant passé au moins 12 mois dans l'unité	0	
Nombre d'HDR soutenues	6	
Personnes habilitées à diriger des recherches ou assimilées	9	9



## • Appréciations détaillées

### Appréciation sur la production et la qualité scientifiques

A travers 7 axes (ou groupes de recherche) qui couvrent la diversité des domaines de l'hispanisme, l'équipe déploie une activité scientifique d'excellence. Les publications dans des ouvrages collectifs, des revues à comité de lecture et des actes de colloques internationaux sont très nombreuses (33 volumes pour les revues et collections, 13 volumes pour les ouvrages issus des activités collectives de l'équipe) et impliquent tous les membres.

### Appréciation sur le rayonnement et l'attractivité académiques

L'intégration dans des réseaux de recherche et la coopération avec diverses organisations du monde hispanique (mentionnées au chapitre 3 du présent rapport pour l'unité de recherche) amplifient le rayonnement de ces travaux. L'ensemble des axes de l'équipe s'investit dans des projets interuniversitaires au niveau national et international. L'ensemble des relations, dont certaines de longue date, est développé à parts égales entre l'Espagne et l'Amérique latine.

### Appréciation sur l'interaction avec l'environnement social, économique et culturel

L'équipe tire parti de son implantation parisienne par des interactions à la fois avec les ambassades et les associations culturelles (Colegio de España, Instituto Cervantes, Ambassade du Mexique, Délégation UNESCO de l'Équateur, Institut Ramón Llull. Ce réseau est la manifestation du dynamisme des chercheurs. Un projet de Master Erasmus Mundus, « Coopération Europe-Amérique latine : démocratisation et développement » témoigne de l'activité de l'équipe en la matière.

### Appréciation sur l'organisation et la vie de l'équipe

L'équipe s'organise autour du fonctionnement général de l'unité et de son règlement intérieur qui est satisfaisant. Elle est dotée d'un directeur élu.

### Appréciation sur l'implication dans la formation par la recherche

L'équipe participe pleinement à la formation par la recherche aux divers niveaux du master, des séminaires et des activités de l'école doctorale. Cette implication possède toutes les caractéristiques qui ont été énoncées dans la rubrique correspondante relative à l'unité de recherche.

### Appréciation sur la stratégie et le projet à cinq ans

Le projet de l'équipe en tant que telle manque parfois de clarté car il s'affiche simplement comme une approche généraliste de la discipline. Il semble être un prolongement des activités du précédent quadriennal et la somme des huit axes thématiques proposés pour le projet. Ces derniers sont bien mieux définis, mais leur nombre pourrait provoquer une certaine dispersion (Centre d'études Équatoriennes ; Groupe de Recherche sur l'Espagne de l'Age Classique ; Groupe de Recherches sur École, Culture et Nation dans le monde ibérique, ibéro-américain et méditerranéen ; Groupes de Recherches Résistances et exils ; Groupe de Recherche en Littérature, Philosophies et Psychanalyse ; Linguistique et Moyen Age ; Recherche en Didactique et Sociolinguistique sur l'Espagnol et le Catalan). La richesse des partenariats, les 28 Enseignants-Chercheurs permanents de cette équipe, l'expérience acquise par ses membres et leur dynamisme permet néanmoins d'augurer de la faisabilité des actions envisagées.



## Conclusion

- Points forts et possibilités liées au contexte :

La qualité scientifique de la production, le nombre d'enseignants chercheurs, la solidité de l'encadrement, la visibilité internationale, l'originalité des domaines de recherche sont autant d'atouts dont pourra tirer parti l'équipe.

- Points à améliorer et risques liés au contexte :

Il existe un risque que la reconnaissance des activités de l'équipe par la seule mention de l'aire linguistique ne soit pas suffisamment précise et que la visibilité de l'équipe soit éclipsée par celle des axes.

- Recommandations :

La réflexion devra être poursuivie sur l'élaboration d'un projet au niveau de l'équipe, ce qui donnerait une identité spécifique à cette dernière.



**Équipe 2:** CRILUS (Centre de Recherches Interdisciplinaires sur le monde Lusophone)

**Nom du responsable:** M<sup>me</sup> Idelette MUZART-FONSECA DOS SANTOS

**Effectifs**

Effectifs de l'équipe	Nombre au 30/06/2012	Nombre au 01/01/2014	2014-2018 Nombre de produisants du projet
<b>N1</b> : Enseignants-chercheurs titulaires et assimilés	6	6	6
<b>N2</b> : Chercheurs des EPST ou EPIC titulaires et assimilés			
<b>N3</b> : Autres personnels titulaires (n'ayant pas d'obligation de recherche)			
<b>N4</b> : Autres enseignants-chercheurs (PREM, ECC, etc.)			
<b>N5</b> : Autres chercheurs des EPST ou EPIC (DREM, Post-doctorants, visiteurs etc.)			
<b>N6</b> :Autres personnels contractuels (n'ayant pas d'obligation de recherche)			
<b>TOTAL N1 à N6</b>	<b>6</b>	<b>6</b>	<b>6</b>

Effectifs de l'équipe	Nombre au 30/06/2012	Nombre au 01/01/2014
Doctorants	6	
Thèses soutenues	13	
Post-doctorants ayant passé au moins 12 mois dans l'unité	1	
Nombre d'HDR soutenues	0	
Personnes habilitées à diriger des recherches ou assimilées	1	1





## • Appréciations détaillées

### Appréciation sur la production et la qualité scientifiques

Le bilan insiste plus particulièrement sur les relations entre la littérature et les arts du spectacle, ainsi que sur les phénomènes multiculturels. La recherche est de grande qualité avec des publications nombreuses et variées, dans des revues à comité de lecture, des actes de colloques et des ouvrages collectifs.

### Appréciation sur le rayonnement et l'attractivité académiques

Au regard de sa taille modeste, l'équipe possède un rayonnement international de grande dimension. Outre la reconnaissance nationale, le CRILUS jouit d'une grande visibilité dans les pays lusophones et au-delà (Canada, Mexique).

La présence de la chaire Lindley Cintra constitue un soutien fort, assurant l'équilibre entre Portugal et Brésil et une ouverture importante sur l'Asie et l'Afrique de langue portugaise. Le nombre de co-tutelles parmi les thèses soutenues (8 des 13 thèses) témoigne de cet atout. L'accueil de doctorants dans le cadre de co-directions (6 en cours), ainsi que l'accueil de deux post-doctorants soutenus notamment par les programmes de mobilité brésiliens (COFECUB), sont le reflet de cette attractivité.

### Appréciation sur l'interaction avec l'environnement social, économique et culturel

L'équipe travaille en partenariat avec l'Institut Camões, le centre culturel portugais de Paris, la fondation Calouste Gulbenkian, l'Unesco et les Ambassades du Portugal et du Brésil.

Elle participe par ailleurs à de nombreux événements culturels (cinéma, représentations théâtrales : compagnie théâtrale bilingue français/portugais, Festival d'urbanités croisées entre Lisbonne et Paris, ...). La synergie mise en œuvre entre langue, culture, recherche, création et valorisation culturelle est d'une rare intensité et mérite d'être saluée.

### Appréciation sur l'organisation et la vie de l'équipe

L'équipe s'organise autour du fonctionnement général de l'unité et de son règlement intérieur qui est satisfaisant. Elle possède un directeur élu.

### Appréciation sur l'implication dans la formation par la recherche

L'équipe participe pleinement à la formation par la recherche aux divers niveaux du master, des séminaires et des activités de l'école doctorale. Cette implication possède toutes les caractéristiques qui ont été énoncées dans la rubrique correspondante relative à l'unité de recherche.

### Appréciation sur la stratégie et le projet à cinq ans

L'équipe définit son projet sur l'aire lusophone dans la période contemporaine (XIXe-XXe). Celui-ci s'est essentiellement centré sur les héritages du passé et de sa représentation sur tous les supports culturels (y compris ceux issus des nouvelles technologies). Il est manifeste qu'une interdisciplinarité bien comprise se tisse entre les approches littéraires, linguistiques, anthropologiques, sociologiques et historiques pour une compréhension globale des phénomènes étudiés dans l'aire culturelle concernée. La mise en œuvre de ce projet repose sur les atouts et le dynamisme de l'équipe qui ont montré leur efficacité dans le bilan.



## Conclusion

- Points forts et possibilités liées au contexte :

La cohésion autour des thématiques de recherche définies constitue une assurance quant à la réalisation du projet. La dimension internationale et les coopérations institutionnelles très importantes avec le monde lusophone dans son entier (Péninsule, Afrique, Amérique, Asie) sont également un atout remarquable à mettre à l'actif de cette équipe.

- Points à améliorer et risques liés au contexte :

Cette équipe jeune et de petite taille a atteint des limites de croissance par l'absence d'encadrants HDR en nombre suffisant pour les doctorants, ce que l'on peut regretter dans un contexte de demande internationale forte de la part de l'aire lusophone.

- Recommandations :

L'équipe devra veiller scrupuleusement au renouvellement des postes lors des prochains départs à la retraite, même si des garanties ont été obtenues de la part de l'établissement.



**Équipe 3:** CRIX (Centre de Recherches Italiennes)

**Nom du responsable:** M<sup>me</sup> Silvia CONTARINI et M. Christophe MILESCHI

**Effectifs**

Effectifs de l'équipe	Nombre au 30/06/2012	Nombre au 01/01/2014	2014-2018 Nombre de producteurs du projet
<b>N1</b> : Enseignants-chercheurs titulaires et assimilés	10	10	10
<b>N2</b> : Chercheurs des EPST ou EPIC titulaires et assimilés			
<b>N3</b> : Autres personnels titulaires (n'ayant pas d'obligation de recherche)			
<b>N4</b> : Autres enseignants-chercheurs (PREM, ECC, etc.)	1 PREM	1 PREM	1 PREM
<b>N5</b> : Autres chercheurs des EPST ou EPIC (DREM, Post-doctorants, visiteurs etc.)			
<b>N6</b> : Autres personnels contractuels (n'ayant pas d'obligation de recherche)			
<b>TOTAL N1 à N6</b>	<b>11</b>	<b>11</b>	<b>11</b>

Effectifs de l'équipe	Nombre au 30/06/2012	Nombre au 01/01/2014
Doctorants	23	
Thèses soutenues	6	
Post-doctorants ayant passé au moins 12 mois dans l'unité		
Nombre d'HDR soutenues	1	
Personnes habilitées à diriger des recherches ou assimilées	4	4



## • Appréciations détaillées

### Appréciation sur la production et la qualité scientifiques

Axé sur l'Italie contemporaine, l'équipe a une activité scientifique d'excellence fondée sur la question identitaire dans l'Italie du XX-XXI<sup>e</sup> siècle. Les publications dans des ouvrages collectifs, des revues à comité de lecture et des actes de colloques internationaux sont très nombreuses et impliquent tous les membres. 11 volumes ont été publiés au cours du quinquennal, trois sont sous presse ; 32 manifestations scientifiques au total ont eu lieu.

### Appréciation sur le rayonnement et l'attractivité académiques

L'équipe est bien intégrée dans des réseaux de recherche. Elle coopère avec d'autres universités parisiennes et avec de nombreuses universités italiennes, européennes et nord-africaines. Ce rayonnement a eu une influence sur l'attractivité académique. Les doctorants sont passés de 4 en 2007 à 23 en 2012, dont 8 en co-tutelle.

### Appréciation sur l'interaction avec l'environnement social, économique et culturel

L'équipe a fait fonctionner des partenariats avec l'Institut Culturel Italien de Paris et la SIES (Société de Italianistes de l'Enseignement Supérieur, journée jeunes docteurs). Un des membres a été associé de nombreuses années au CNL (Centre National du Livre).

### Appréciation sur l'organisation et la vie de l'équipe

L'équipe s'organise autour du fonctionnement général de l'unité et de son règlement intérieur qui est satisfaisant. Elle est dotée d'un directeur élu.

### Appréciation sur l'implication dans la formation par la recherche

L'équipe participe pleinement à la formation par la recherche aux divers niveaux du master, des séminaires et des activités de l'école doctorale. Cette implication possède toutes les caractéristiques qui ont été énoncées dans la rubrique correspondante relative à l'unité de recherche.

### Appréciation sur la stratégie et le projet à cinq ans

Le projet propose de travailler sur les transformations en cours sur l'Italie contemporaine dans un contexte de globalisation. Deux thématiques sont principalement développées : Italie du temps présent, représentations et constructions identitaires ; politique et idéologie dans l'Italie contemporaine.

Son caractère est novateur car il aborde des questions peu explorées dans la cadre des recherches actuelles de l'italianisme (droit colonial, colonisation et genre, littératures mondiales et régionales).



## Conclusion

- Points forts et possibilités liées au contexte :

L'originalité du domaine de recherche est un atout dont pourra tirer parti l'équipe. Avec des thématiques en prise sur l'actualité, elle se définit comme un ensemble très cohérent de contemporanéistes.

La stabilité de l'équipe et la cohésion autour de ses axes de recherche constituent des garanties certaines de la réalisation du projet.

L'ouverture d'un nouvel axe orienté vers la traduction/traductologie permettra de tisser de nouveaux liens en dehors du secteur strictement académique.

- Points à améliorer et risques liés au contexte :

Aucun risque ne semble menacer dans l'immédiat cette équipe qui a su redresser de façon spectaculaire son recrutement doctoral.

- Recommandations :

L'axe émergent sur la traductologie devra s'articuler de façon cohérente avec le projet de l'équipe. La réflexion sur cet aspect gagnera à être poursuivie au fur et à mesure de la mise en place du prochain quinquennal.



## 5 • Déroulement de la visite

Date de la visite :

Début : Mercredi 20 mars 2013 à 9h00

Fin : Mercredi 20 mars 2013 à 18h30

Lieu de la visite : Unité Études romanes

Institution : Université de Paris Ouest Nanterre

Adresse : 200, avenue de la République - 92001 NANTERRE

Déroulement ou programme de visite :

- 9h00-9h45 : Briefing experts en huis clos (prise de contact, répartition des questions, premier échange sur l'Entité de Recherche)
- 9h45-10h15 : Entretien à huis clos avec le vice-président recherche
- 10h15-10h45 : Présentation de l'unité par son directeur et les responsables des axes.
- 10h45-11h45 : Discussion générale entre le comité et tous les membres de l'équipe présents, y compris les doctorants
- 11h45-12h15 : Discussion avec les doctorants (hors la présence du directeur et des enseignants-chercheurs)
- 12h15-13h30 : Pause déjeuner. Repas rapide offert par l'unité.

Délibération du comité d'experts et rédaction du rapport

13h30-14h30 : Délibération des experts à huis clos avec une dernière prise de contact avec le Directeur

14h30-18h30 : Rédaction du rapport à huis clos



## 6 • Statistiques par domaines : SHS au 10/06/2013

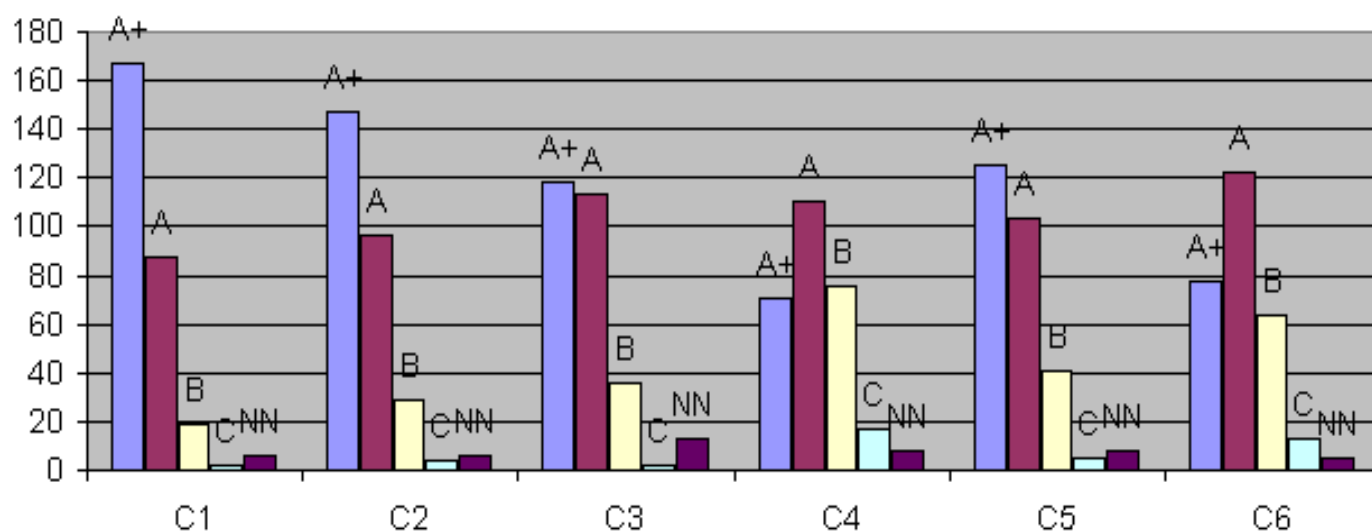
Notes

Critères	C1 Qualité scientifique et production	C2 Rayonnement et attractivité académiques	C3 Relations avec l'environnement social, économique et culturel	C4 Organisation et vie de l'entité	C5 Implication dans la formation par la recherche	C6 Stratégie et projet à cinq ans
A+	167	147	118	71	125	78
A	88	96	113	110	103	122
B	19	29	36	76	41	64
C	2	4	2	17	5	13
Non Noté	6	6	13	8	8	5

Pourcentages

Critères	C1 Qualité scientifique et production	C2 Rayonnement et attractivité académiques	C3 Relations avec l'environnement social, économique et culturel	C4 Organisation et vie de l'entité	C5 Implication dans la formation par la recherche	C6 Stratégie et projet à cinq ans
A+	59%	52%	42%	25%	44%	28%
A	31%	34%	40%	39%	37%	43%
B	7%	10%	13%	27%	15%	23%
C	1%	1%	1%	6%	2%	5%
Non Noté	2%	2%	5%	3%	3%	2%

Domaine SHS - Répartition des notes par critère





## 7 • Observations générales des tutelles

L'unité n'a pas souhaité formuler d'observations.