



**HAL**  
open science

# LECEMO - Les cultures de l'Europe méditerranéenne occidentale face aux problèmes de la modernité

Rapport Hcéres

► **To cite this version:**

Rapport d'évaluation d'une entité de recherche. LECEMO - Les cultures de l'Europe méditerranéenne occidentale face aux problèmes de la modernité. 2013, Université Sorbonne Nouvelle - Paris 3. hceres-02032586

**HAL Id: hceres-02032586**

**<https://hal-hceres.archives-ouvertes.fr/hceres-02032586>**

Submitted on 20 Feb 2019

**HAL** is a multi-disciplinary open access archive for the deposit and dissemination of scientific research documents, whether they are published or not. The documents may come from teaching and research institutions in France or abroad, or from public or private research centers.

L'archive ouverte pluridisciplinaire **HAL**, est destinée au dépôt et à la diffusion de documents scientifiques de niveau recherche, publiés ou non, émanant des établissements d'enseignement et de recherche français ou étrangers, des laboratoires publics ou privés.



agence d'évaluation de la recherche  
et de l'enseignement supérieur

Section des Unités de recherche

Evaluation de l'AERES sur l'unité :  
Les Cultures de l'Europe Méditerranéenne  
Occidentale  
LECEMO  
sous tutelle des  
établissements et organismes :  
Université Sorbonne Nouvelle - Paris 3



Janvier 2013



agence d'évaluation de la recherche  
et de l'enseignement supérieur

Section des Unités de recherche

Le Président de l'AERES

**Didier Houssin**

Section des Unités  
de recherche

*Le Directeur*

**Pierre Glaudes**



# Notation

À l'issue des visites de la campagne d'évaluation 2012-2013, les présidents des comités d'experts, réunis par groupes disciplinaires, ont procédé à la notation des unités de recherche relevant de leur groupe (et, le cas échéant, des équipes internes de ces unités). Cette notation (A+, A, B, C) a porté sur chacun des six critères définis par l'AERES.

NN (non noté) associé à un critère indique que celui-ci est sans objet pour le cas particulier de cette unité ou de cette équipe.

**Critère 1 - C1 :** Production et qualité scientifiques ;

**Critère 2 - C2 :** Rayonnement et attractivité académique ;

**Critère 3 - C3 :** Interaction avec l'environnement social, économique et culturel ;

**Critère 4 - C4 :** Organisation et vie de l'unité (ou de l'équipe) ;

**Critère 5 - C5 :** Implication dans la formation par la recherche ;

**Critère 6 - C6 :** Stratégie et projet à cinq ans.

Dans le cadre de cette notation, l'unité de recherche concernée par ce rapport et ses équipes internes ont obtenu les notes suivantes.

- Notation de l'unité : **Les Cultures de l'Europe Méditerranéenne Occidentale**

C1	C2	C3	C4	C5	C6
A+	A+	A+	A	A	B

- Notation de l'équipe : **CRES**

C1	C2	C3	C4	C5	C6
A+	A+	A+	A	A	B

- Notation de l'équipe : **CIRRI**

C1	C2	C3	C4	C5	C6
A+	A+	A+	A	A	A

- Notation de l'équipe : **CIRCE**

C1	C2	C3	C4	C5	C6
A+	A+	A	A	A+	B



• Notation de l'équipe : **CREM**

<b>C1</b>	<b>C2</b>	<b>C3</b>	<b>C4</b>	<b>C5</b>	<b>C6</b>
A+	A	C	A	A	B

• Notation de l'équipe : **CERLIM**

<b>C1</b>	<b>C2</b>	<b>C3</b>	<b>C4</b>	<b>C5</b>	<b>C6</b>
A+	A	A	A	A	B



# Rapport d'évaluation

Nom de l'unité :	Les Cultures de l'Europe Méditerranéenne Occidentale
Acronyme de l'unité :	LECEMO
Label demandé :	Equipe d'Accueil
N° actuel :	EA 3979
Nom du directeur (2012-2013) :	M. Pierre CIVIL
Nom du porteur de projet (2014-2018) :	M. Pierre CIVIL

## Membres du comité d'experts

Président :	M. Jean-Luc NARDONE, Université de Toulouse 2-Le Mirail
Experts :	M <sup>me</sup> Geneviève CHAMPEAU, Université Michel de Montaigne Bordeaux 3 M. Philippe MEUNIER, Université de Lyon 2 - Représentant du CNU M. Jacques SOUBEYROUX, Université Jean Monnet, de Saint-Etienne

### Délégué scientifique représentant de l'AERES :

M. Christian BOIX

### Représentant(s) des établissements et organismes tutelles de l'unité :

M. Carle BONAFOUS-MURAT, Vice-Président du Conseil Scientifique,  
Université Sorbonne Nouvelle Paris 3



## 1 • Introduction

### Historique et localisation géographique de l'unité

Créée en 1998 par le regroupement du CRES (Centre de Recherche sur l'Espagne des XVI<sup>e</sup> et XVII<sup>e</sup> s.) et du CIRRI (Centre Interuniversitaire de Recherche sur la Renaissance Italienne) à l'intérieur du LECEMO (Les Cultures de l'Europe Méditerranéenne Occidentale), l'unité du LECEMO a par la suite été rejointe par le CREM (Centre de Recherche sur l'Espagne médiévale) et en 2004 le CIRCE (Centre Interdisciplinaire de Recherche sur la Culture des Échanges). À partir du 1<sup>er</sup> janvier 2014, pour le prochain quinquennal, le LECEMO intégrera l'ancienne équipe d'accueil CERLIMMC (Centre d'Étude et de Recherche sur la littérature italienne Médiévale et contemporaine). Certains membres de l'ex CERLIMMC seront désormais accueillis par l'équipe interne CIRCE et les autres membres de l'actuelle équipe CERLIM (Centre d'Études et de Recherche sur la littérature italienne médiévale) constitueront la cinquième équipe de l'Unité reconfigurée.

### Équipe de Direction

Directeur Unité : M. Pierre CIVIL

Co-directrice : M<sup>me</sup> Corinne LUCAS FIORATO

### Nomenclature AERES

SHS 5\_2



Effectifs de l'unité

Effectifs de l'unité	Nombre au 30/06/2012 <sup>1</sup>	Nombre au 01/01/2014 <sup>2</sup>	2014-2018 Nombre de produisants du projet <sup>3</sup>
<b>N1</b> : Enseignants-chercheurs titulaires et assimilés	20	30	29
<b>N2</b> : Chercheurs des EPST ou EPIC titulaires et assimilés			
<b>N3</b> : Autres personnels titulaires (n'ayant pas d'obligation de recherche)	1 PRAG	1 PRAG	
<b>N4</b> : Autres enseignants-chercheurs (PREM, ECC, etc.)	11 PREM	15 PREM	15
<b>N5</b> : Autres chercheurs des EPST ou EPIC (DREM, Post-doctorants, visiteurs etc.)			
<b>N6</b> : Autres personnels contractuels (n'ayant pas d'obligation de recherche)			
<b>TOTAL N1 à N6</b>	<b>32</b>	<b>46</b>	<b>44</b>

Taux de producteurs	<b>98,00 %</b>
---------------------	----------------

Effectifs de l'unité	Nombre au 30/06/2012	Nombre au 01/01/2014
Doctorants	31	
Thèses soutenues	22	
Post-doctorants ayant passé au moins 12 mois dans l'unité *		
Nombre d'HDR soutenues	6	
Personnes habilitées à diriger des recherches ou assimilées	6	8





## 2 • Appréciation sur l'unité

### Points forts et possibilités liées au contexte

Le comité d'experts constate une excellente synergie entre hispanistes et italianistes, comme l'attestent la qualité et la quantité de la production scientifique (nombreux ouvrages publiés sur des sujets transversaux, dont beaucoup à l'étranger) et la très bonne visibilité internationale due à des réseaux institutionnalisés (Espagne, Italie, Angleterre, Etats-Unis, Tunisie).

L'unité est attractive pour des enseignants-chercheurs d'autres universités françaises (8 inscrits à titre principal au LECEMO) et étrangères (7 chercheurs étrangers invités, 5 doctorants en cotutelle, post-doctorants, etc.).

Le LECEMO se caractérise par sa forte contribution à la formation et à la recherche (22 thèses et 8 HDR). Le comité tient aussi à souligner que le LECEMO met à profit le contexte régional, notamment à travers les structures du PRES, pour développer des collaborations fructueuses avec d'autres universités (Paris 7, Paris 8, Paris 4, Paris 10, Paris 13) et d'autres disciplines (francisants et historiens médiévistes).

Les quatre projets transversaux de l'unité (les figures majeures de la culture européenne Italie-Espagne ; métiers et professions dans l'Europe des XV<sup>e</sup>-XVIII<sup>e</sup> siècles ; temps et temporalités dans l'Europe méditerranéenne de la période moderne ; la mise en ordre des savoirs dans le monde latin) sont particulièrement novateurs et fédérateurs. Ils concernent la structuration des savoirs, leur évolution et leur transmission.

### Points à améliorer et risques liés au contexte

L'architecture de la gouvernance ne semble pas encore totalement formalisée, notamment en ce qui concerne la place des doctorants. Le projet de fusion de plusieurs équipes au sein du LECEMO se ressent de la situation particulière d'une phase de transition, et l'intégration de l'ensemble des équipes au sein des axes épistémologiques fédérateurs qui définissent l'identité de l'unité de recherche est inégale.

### Recommandations

Le LECEMO devra veiller à mettre en place une structure de gouvernance mieux formalisée (notamment par l'intégration des doctorants).

La réflexion doit être approfondie pour parfaire l'intégration des différentes équipes sur le plan de la cohérence scientifique.

L'Unité doit veiller à préparer le remplacement des chercheurs appelés à quitter leurs fonctions, par départ en retraite au cours du prochain contrat.



### 3 • Appréciations détaillées

#### Appréciation sur la production et la qualité scientifiques

La production scientifique de l'Unité, tant par la quantité que par la qualité des publications, représente l'un de ses points forts : elle a publié 33 ouvrages sur les axes communs et 548 titres en tout (221 équipe CRES, 156 équipe CIRRI, 133 équipe CIRCE et 38 équipe CREM). En plus des productions sectorielles et emblématiques de la synergie interne à l'unité, le programme *Naples carrefour entre l'Italie et l'Espagne (XX<sup>e</sup>-XVII<sup>e</sup>)* a donné lieu à deux colloques, qui ont impliqué 12 EC (enseignants-chercheurs) du LECEMO, en partenariat avec les universités napolitaines (Orientale et Federico II), et conduit à un ouvrage publié à Naples en 2011.

#### Appréciation sur le rayonnement et l'attractivité académiques

Le rayonnement de l'Unité est excellent grâce à différents réseaux de collaboration scientifique aussi bien nationaux (Universités parisiennes, Toulouse, Tours, etc.) qu'internationaux, méditerranéens (Tunis, La Manouba) ou européens, comme celle engagée autour de la thématique « Autorité et pouvoir » (avec Munster, Oxford et Pampelune).

On relève des liens étroits avec l'École Normale de Pise, avec Padoue, Rome, Naples et Turin pour les équipes italianistes de l'Unité. Un projet blanc d'ANR avec Paris 8 Vincennes Saint-Denis sur l'axe « temps et temporalité » va également être déposé.

Il faut encore souligner la collaboration productive de quatre unités françaises de médiévistes dont Paris 3 est partie prenante (Paris 3, Paris Sorbonne Paris 4, Paris Ouest Nanterre La Défense-Paris 10 et université d'Artois) et l'ouverture internationale par le biais d'un *Intensive Erasmus Program* consacré à ce domaine.

#### Appréciation sur l'interaction avec l'environnement social, économique et culturel

Quoique cette rubrique revête une importance moindre dans nos disciplines, on relève la participation de membres du LECEMO à des émissions de radio et de télévision (*Les Mardis de l'Histoire*, France 2); une doctorante du LECEMO a été commissaire d'une exposition consacrée à Vasari au Louvre ; un enseignant-chercheur du CIRCE est directeur de la Maison d'Italie à la Cité Internationale.

#### Appréciation sur l'organisation et la vie de l'unité

Le LECEMO est composé de cinq équipes reliées par quatre axes transversaux. Cette structuration vise à respecter une logique disciplinaire et chronologique tout en favorisant des collaborations transversales (Italie/Espagne; époque médiévale/époque moderne; transferts des cultures; etc.). Cette transversalité induit un nouveau regard sur les sujets de recherche (image de l'Italie hors d'Italie, par exemple avec des sujets de thèse sur les Italiens en Argentine ou au Caire; les jésuites italiens en Amérique Latine).

La nouvelle structure du LECEMO doit permettre de repenser le Conseil de gestion de l'unité (mode de désignation de ses membres, présence des doctorants).

L'Unité gagnerait à disposer d'un site mis à jour régulièrement et harmonisé (fiches individuelles des membres titulaires, CV, liste des thèses en cours, ...). Cela dit, le programme des manifestations scientifiques est efficace et la rubrique "On en parle" de la page « <http://www.univ-paris3.fr/ea-3979-les-cultures-de-l-europe-mediterraneenne-occidentale-lecemo--3442.kjsp> » permet d'apprécier l'intégration de l'unité dans son environnement.

L'unité ne dispose pour l'heure que de 12 m<sup>2</sup>, ce qui est exigu par rapport au nombre d'enseignants-chercheurs et de doctorants.



### Appréciation sur l'implication dans la formation par la recherche

Depuis 2007, 22 thèses et 6 HDR ont été soutenues. L'ensemble des enseignants-chercheurs est impliqué dans la formation au niveau des Masters. Les séminaires et colloques de l'Unité, réguliers, sont ouverts aux étudiants de Master.

L'entretien avec les doctorants (16 présents sur 31 inscrits) a fait apparaître une large satisfaction vis-à-vis de leur encadrement, de même qu'à propos des activités proposées par l'École Doctorale (ED 122, Europe latine - Amérique latine), qui diversifie les formations (séminaires dans des disciplines d'ouverture, valorisation professionnelle des thèses). Les doctorants organisent eux-mêmes des journées d'étude (par exemple la journée *Transmission des savoirs*). On relèvera que la direction de l'ED sera prochainement assurée par un membre du LECEMO.

### Appréciation sur la stratégie et le projet à cinq ans

Les quatre projets transversaux de l'unité (les figures majeures de la culture européenne Italie-Espagne ; métiers et professions dans l'Europe des XV<sup>e</sup>-XVIII<sup>e</sup> siècles ; temps et temporalités dans l'Europe méditerranéenne de la période moderne ; projets "listes" du secteur SHS comme la mise en ordre des savoirs dans le monde latin) sont particulièrement novateurs et fédérateurs. Ils concernent la structuration des savoirs, leur évolution et leur transmission.

L'articulation entre le projet global de l'unité et ceux des équipes reste à préciser pour certaines composantes (par exemple le CIRCE qui doit affiner les modalités épistémologiques de son intégration). La période de restructuration/transition dans laquelle se trouvent plusieurs équipes romanes de l'université de Paris 3 explique sans doute le caractère imparfaitement achevé du projet soumis pour 2014-2018 : Le comité n'a pris connaissance que lors de sa visite, de l'implication du CERLIM dans l'un des axes fédérateurs de l'unité LECEMO et du programme spécifique de l'équipe. D'une façon générale, le projet des équipes ne parvient souvent pas à couvrir jusqu'au bout la période référence 2014-2018.

Il ressort toutefois que l'expérience accumulée et les résultats très probants obtenus lors du précédent contrat laissent augurer favorablement de la faisabilité du projet global.



## 4 • Analyse équipe par équipe

### Équipe 1 :

CRES  
(Centre de Recherche sur l'Espagne des XVI<sup>e</sup> et XVII<sup>e</sup> Siècles)

Nom du responsable : M. Pierre CIVIL

Effectifs :

Effectifs de l'équipe	Nombre au 30/06/2012 <sup>1</sup>	Nombre au 01/01/2014 <sup>2</sup>	2014-2018 Nombre de produisant du projet <sup>3</sup>
<b>N1</b> : Enseignants-chercheurs titulaires et assimilés	6	5	5
<b>N2</b> : Chercheurs des EPST ou EPIC titulaires et assimilés			
<b>N3</b> : Autres personnels titulaires (n'ayant pas d'obligation de recherche)			
<b>N4</b> : Autres enseignants-chercheurs (PREM, ECC, etc.)	5	5	5
<b>N5</b> : Autres chercheurs des EPST ou EPIC (DREM, Post-doctorants, visiteurs etc.)			
<b>N6</b> : Autres personnels contractuels (n'ayant pas d'obligation de recherche)			
<b>TOTAL N1 à N6</b>	<b>11</b>	<b>10</b>	<b>10</b>

Effectifs de l'équipe	Nombre au 30/06/2012	Nombre au 01/01/2014
Doctorants	2	
Thèses soutenues	5	
Post-doctorants ayant passé au moins 12 mois dans l'unité		
Nombre d'HDR soutenues	3	
Personnes habilitées à diriger des recherches ou assimilées	2	2



## • Appréciations détaillées

### Appréciation sur la production et la qualité scientifiques

Le CRES (Centre de recherches sur l'Espagne des XVI<sup>e</sup> et XVII<sup>e</sup> siècles) situe ses recherches sur l'Espagne du Siècle d'Or au sein de la Méditerranée occidentale, à la croisée des champs disciplinaires de la littérature, des arts, de l'histoire et de l'anthropologie.

Les nombreuses opérations que l'équipe a organisées (séminaires mensuels, 9 colloques et une Journée d'Études), son abondante production collective (14 ouvrages pendant le contrat en cours, deux autres en cours de publication), sa participation à 2 projets ANR et le fait que tous ses membres titulaires soient « producteurs » témoignent de son dynamisme.

Le CRES contribue à la synergie de l'unité par sa participation à ses programmes transversaux et, en particulier, par sa collaboration avec le CIRRI (*Le milieu naturel en Espagne et en Italie, Naples entre l'Italie et l'Espagne*) et le CREM - Centre de Recherche sur l'Espagne Médiévale (*Continuations littéraires*, colloque commun à la Casa de Velázquez en 2013).

Au-delà du caractère novateur de nombre des recherches engagées (travaux portant sur des textes rares, par exemple), il contribue à développer les outils de la recherche par la publication de catalogues et répertoires de fonds hispaniques (Bibliothèque Sainte-Geneviève, Mazarine).

### Appréciation sur le rayonnement et l'attractivité académiques

L'attractivité de l'équipe CRES se manifeste par le rôle actif des 18 EC régulièrement associés aux programmes du contrat en cours (8 professeurs, 11 maîtres de conférences, parmi lesquels 8 sont étrangers) et dans l'accueil de doctorants étrangers.

On mesure sa reconnaissance internationale dans la vitalité du réseau entretenu avec des équipes renommées d'Espagne : le programme *Autoridad y poder* regroupe, par exemple, l'université de Navarre, celle de Münster et d'Oxford et le LECEMO/CRES. D'autres partenariats sont développés avec les italianistes de Pise, Naples, Florence, Parme et Milan, ainsi qu'avec l'équipe « Proteo » (Burgos), SEMYR (Seminario de Estudios Medievales y Renacentistas, Salamanque). Le CRES participe à l'équipe fédérative DEFI (« Dialogue Espagne-France-Portugal ») incluant des spécialistes de littérature française.

Des membres du CRES participent à des programmes ANR : « SETH (Scène, écran, texte, histoire) » – 2007-2011 – qui réunit des enseignants-chercheurs des universités de Paris 3 et Paris Ouest-Nanterre La Défense, et le programme « Les idées du théâtre » dans lequel sont impliqués deux membres du CRES.

L'équipe présente en outre, avec le CIRRI, en janvier 2013 un programme blanc sur « Les temporalités » en partenariat avec l'université de Paris 8. Elle a co-organisé en 2007 le congrès international de l'AIH (Association Internationale des Hispanistes) *Nuevos caminos del hispanismo* et la publication des actes de ce même congrès en 2010).

### Appréciation sur l'interaction avec l'environnement social, économique et culturel

Le CRES étend ses interventions au contexte culturel parisien. L'équipe a collaboré à la réalisation de l'exposition *Livres anciens en langue espagnole de la Bibliothèque Mazarine* en 2008. L'un de ses membres a participé en 2012 à l'émission de télévision « Secrets d'histoire » sur Isabelle la Catholique. Un autre est directeur de collection aux éditions Champions depuis 2011.



### Appréciation sur l'organisation et la vie de l'équipe

L'équipe s'efforce d'articuler recherche collective et recherche individuelle. Elle anime, sur les programmes transversaux de l'unité, des séminaires réguliers (huit par an) auxquels participent les membres statutaires, des collaborateurs associés, les étudiants de Master, les doctorants et des post-doctorants. La thématique des séminaires est programmée sur 2 ans et débouche sur des publications (une tous les deux ans). La dernière thématique en cours (*Valeurs : or, trésor, dette*), développée depuis 2011, sera prolongée jusqu'en 2014 et fera la jonction avec le prochain programme quinquennal.

Parallèlement sont réalisées d'autres opérations correspondant aux compétences d'un ou de plusieurs membres de l'équipe, en collaboration avec d'autres unités et institutions, par exemple *Usages et espaces de l'image religieuse dans la Monarchie hispanique du XVII<sup>e</sup> siècle* (colloque organisé en collaboration avec la Casa de Velázquez et l'université Autónoma de Madrid) qui a débouché sur un ouvrage de référence sur la question.

### Appréciation sur l'implication dans la formation par la recherche

L'équipe est fortement impliquée dans la formation à la recherche. Depuis 2007, elle a formé 27 étudiants du Master *Études ibériques et ibéro-américaines*. Les étudiants de Master 2 et les doctorants sont invités aux séminaires du CRES.

Sept thèses et une HDR ont été soutenues. Les deux enseignants-chercheurs habilités à diriger des recherches contribuent aux conférences organisées par l'Ecole Doctorale dont relève l'unité (Europe latine - Amérique latine).

Le CRES est en outre partie prenante dans la formation *Intensive Program Erasmus* (universités de Burgos, Münster, Poitiers, Milan, Barcelone, Sofia et Paris 3). Dans ce cadre, 5 étudiants de Master ou des doctorants sont invités à Burgos (15 jours en juin/juillet 2013) sur *Le patrimoine littéraire européen. Les stratégies de l'édition de textes*. Des membres du CRES interviennent dans cette formation.

### Appréciation sur la stratégie et le projet à cinq ans

Le CRES présente, pour le contrat 2014-2018, un programme de recherche spécifique qui n'est pas encore totalement abouti. Les nouveaux programmes ont le mérite d'être en continuité avec les précédents et de mobiliser des partenariats déjà établis, ce qui facilite leur faisabilité. Ils sont en outre en synergie avec des problématiques développées par les composantes italianistes de l'unité.

Deux thématiques prolongent les activités en cours. D'une part, le séminaire de l'équipe poursuivra en 2014 l'étude consacrée aux *Valeurs*, engagée depuis 2011 (les thèmes suivants, pour le reste du contrat, ne sont pas annoncés). D'autre part, les travaux du réseau *Autoridad y poder* (université de Navarre, Münster, Oxford et Paris 3) se poursuivra par des journées d'étude dont la prochaine est prévue à Dusseldorf, en novembre, 2013 sur *La autoridad de la Antigüedad*.

Deux nouvelles thématiques propres aux CRES sont prévues. L'une est *La formation du théâtre tragique dans l'Europe méditerranéenne* (en collaboration avec Paris Ouest-Nanterre La Défense), portant sur l'émergence de nouvelles formes de théâtre tragique en Europe entre la fin de la Renaissance et le milieu du XVII<sup>e</sup> siècle. Une première rencontre est programmée pour janvier 2013 à Paris 3, rien d'autre n'étant prévu pour la période 2014-2018. Le second, *Continuations littéraires et créations en Espagne (XIII<sup>e</sup>-XVII<sup>e</sup> siècles)*, qui envisage la continuation littéraire comme une modalité de l'emprunt, vise à combler l'absence d'étude d'ensemble sur cette pratique. Le colloque co-organisé avec le CREM en juin 2013 est la seule opération mentionnée sur cette question.

Une participation du CRES à trois thématiques communes est annoncée pour la période 2014-2018, sans être développée. Le flou entretenu sur la période 2014-2018 ne permet pas au comité de se prononcer sur la faisabilité du projet de l'équipe. La grande qualité du bilan 2007-2012, l'intérêt scientifique des points du projet présentés et la solidité des partenariats parlent néanmoins en faveur des potentialités de l'équipe.



**Équipe 2 :** CIRRI  
(Centre Interuniversitaire de Recherche sur la Renaissance Italienne)

**Nom du responsable :** M<sup>me</sup> Corinne LUCAS FIORATO

**Effectifs :**

Effectifs de l'équipe	Nombre au 30/06/2012 <sup>1</sup>	Nombre au 01/01/2014 <sup>2</sup>	2014-2018 Nombre de produisant du projet <sup>3</sup>
<b>N1</b> : Enseignants-chercheurs titulaires et assimilés	7	7	6
<b>N2</b> : Chercheurs des EPST ou EPIC titulaires et assimilés			
<b>N3</b> : Autres personnels titulaires (n'ayant pas d'obligation de recherche)			
<b>N4</b> : Autres enseignants-chercheurs (PREM, ECC, etc.)	7	7	7
<b>N5</b> : Autres chercheurs des EPST ou EPIC (DREM, Post-doctorants, visiteurs etc.)			
<b>N6</b> : Autres personnels contractuels (n'ayant pas d'obligation de recherche)			
<b>TOTAL N1 à N6</b>	<b>14</b>	<b>14</b>	<b>13</b>

Effectifs de l'équipe	Nombre au 30/06/2012	Nombre au 01/01/2014
Doctorants	6	
Thèses soutenues	2	
Post-doctorants ayant passé au moins 12 mois dans l'unité		
Nombre d'HDR soutenues		
Personnes habilitées à diriger des recherches ou assimilées	1	1



## • Appréciations détaillées

### Appréciation sur la production et la qualité scientifiques

Le CIRRI, né en 1969, est un centre très productif avec 11 volumes publiés entre 2007 et 2012, y compris à l'étranger (par exemple *forme e occasioni dell'encomio tra Cinque e Seicento*, Lucca, 2011) et plus de 140 entrées dans la rubrique de ses productions scientifiques.

L'équipe travaille sur des sujets spécifiquement italiens concernant les XV-XVIIe siècles d'une part et, d'autre part, s'insère parfaitement à l'intérieur du LECEMO notamment grâce à ses échanges fructueux avec le CRES. Il a fortement contribué par ailleurs à des collaborations interdisciplinaires notamment avec les Lettres françaises (projet DEFI : Dialogue Espagne-France-Portugal).

Plusieurs membres du CIRRI ont publié des ouvrages et traductions nouvelles aux Belles Lettres (textes de Machiavel, Folengo, Bandello, Léonard de Vinci).

### Appréciation sur le rayonnement et l'attractivité académiques

Le rayonnement du CIRRI se caractérise par une forte internationalisation marquée par les nombreuses invitations de ses membres à prononcer des conférences à l'étranger (Florence, Padoue, Arezzo, Tunis, La Manouba, Lausanne, Valencia, et Pise).

Réciproquement, le CIRRI a pu associer à ses travaux près d'une vingtaine d'éminents professeurs italiens, y compris dans des projets de cotutelles. On note la présence de doctorants italiens (3 sur 4), ce qui conforte le rayonnement international de l'équipe.

### Appréciation sur l'interaction avec l'environnement social, économique et culturel

À l'occasion de l'attribution du Prix Sévigné pour l'édition bilingue de la Correspondance de Michel-Ange, un membre du CIRRI est intervenu dans les médias à plusieurs reprises (radio, presse écrite, télévision).

Une doctorante a été commissaire d'une exposition consacrée à Vasari au Louvre. On citera encore plusieurs interventions sur Léonard de Vinci dont une conférence à l'ESSEC (2007) retransmise sur France-Culture et une seconde en 2012 dans *La fabrique de l'histoire*, de la même radio.

### Appréciation sur l'organisation et la vie de l'équipe

Le CIRRI organise des séminaires réguliers le samedi matin, annoncés sur le site web de l'équipe et ouverts aux étudiants (y compris de Master 2) et aux enseignants de l'enseignement secondaire intéressés par les problématiques de l'équipe.

### Appréciation sur l'implication dans la formation par la recherche

En collaboration avec des doctorants de l'équipe CIRCE, les doctorants du CIRRI ont prévu d'organiser en 2013 une journée retenue par l'ED Europe latine - Amérique latine et intitulée : *Au miroir des transmissions*.

### Appréciation sur la stratégie et le projet à cinq ans

Les projets du CIRRI sont riches et tous fortement ancrés dans les quatre axes transversaux proposés par le LECEMO. Si certains d'entre eux sont déclinés aussi suivant une approche strictement italianiste propre à l'équipe, on pourra regretter que pour le quinquennal à venir le CIRRI ne développe pas de sujet nouveau par rapport au précédent, ou n'en formule pas encore la proposition.





**Équipe 3 :** CIRCE  
(Centre Interdisciplinaire de Recherche sur la Culture des Echanges)

**Nom du responsable :** M. Jean-Charles VEGLIANTE

**Effectifs :**

Effectifs de l'équipe	Nombre au 30/06/2012 <sup>1</sup>	Nombre au 01/01/2014 <sup>2</sup>	2014-2018 Nombre de producteurs du projet <sup>3</sup>
<b>N1</b> : Enseignants-chercheurs titulaires et assimilés	5	10	9
<b>N2</b> : Chercheurs des EPST ou EPIC titulaires et assimilés			
<b>N3</b> : Autres personnels titulaires (n'ayant pas d'obligation de recherche)			
<b>N4</b> : Autres enseignants-chercheurs (PREM, ECC, etc.)	1	1	1
<b>N5</b> : Autres chercheurs des EPST ou EPIC (DREM, Post-doctorants, visiteurs etc.)			
<b>N6</b> : Autres personnels contractuels (n'ayant pas d'obligation de recherche)			
<b>TOTAL N1 à N6</b>	<b>6</b>	<b>11</b>	<b>10</b>

Effectifs de l'équipe	Nombre au 30/06/2012	Nombre au 01/01/2014
Doctorants	16	
Thèses soutenues	9	
Post-doctorants ayant passé au moins 12 mois dans l'unité		
Nombre d'HDR soutenues	2	
Personnes habilitées à diriger des recherches ou assimilées	2	3



## • Appréciations détaillées

### Appréciation sur la production et la qualité scientifiques

On recense 8 ouvrages collectifs publiés et de nombreuses collaborations à des publications notamment en ligne (par exemple la revue *Babel* à Toulon). L'équipe a également réalisé 3 colloques et 5 journées d'études.

L'atelier bimensuel de traductologie est très dynamique avec 2 volumes publiés dont un reconnu comme "projet innovant" et l'autre sous forme d'un e-book.

On soulignera la nouvelle publication de l'édition bilingue de la *Vita Nova* de Dante avec appareil critique aux Classiques Garnier.

### Appréciation sur le rayonnement et l'attractivité académiques

L'équipe CIRCE a signé une convention avec le centre FORTINI de Sienne et collabore avec la Tunisie et le Cameroun. Elle accueille de nombreux doctorants, en particulier italiens, ainsi qu'un certain nombre issus de l'École des Hautes Études. On constate que de nombreux membres de l'équipe ont été invités en Italie.

### Appréciation sur l'interaction avec l'environnement social, économique et culturel

On peut relever des liens de partenariat avec la Fondation Agnelli et l'un des membres du CIRCE est Directeur de la Maison d'Italie à la Cité Internationale de Paris.

### Appréciation sur l'organisation et la vie de l'équipe

L'équipe tient des séminaires réguliers (bimensuels) qui lui donnent une forte identité dans deux domaines qui sont : traduction/traductologie et transferts culturels/migrations. L'arrivée d'un nouveau professeur (spécialiste du XVIII<sup>e</sup>) et l'intégration d'ex-membres du CERLIMMC (Centre d'Études et de Recherche sur les Images et les Textes de l'Italie Moderne et Contemporaine), dont un MCF habilité à diriger les recherches, modifie la politique scientifique de l'équipe qui confie à chacun de ces nouveaux venus un axe spécifique (Littérature, société, circulation des idées des Lumières au Risorgimento; Littérature et Arts dans l'Italie contemporaine).

### Appréciation sur l'implication dans la formation par la recherche

La formation par la recherche est un point fort du CIRCE qui attire de nombreux doctorants (16 inscrits) venus parfois d'Italie ou du Cameroun.

On soulignera les 9 thèses soutenues, dont 4 en cotutelle avec des Universités italiennes.

### Appréciation sur la stratégie et le projet à cinq ans

Le lien épistémologique entre les trois axes de l'équipe ne va pas de soi. Par ailleurs, leur articulation avec les quatre projets transversaux de l'Unité devra être mise en œuvre de manière mieux formalisée. Alors même que l'équipe CIRCE faisait déjà partie du LECEMO lors du contrat précédent, la configuration renouvelée de l'équipe (et de l'unité) appelle une poursuite de la réflexion pour construire avec davantage de rigueur la cohérence du projet.



**Équipe 4 :** CREM  
(Centre de Recherchs sur l'Espagne Médiévale)

**Nom du responsable :** M. Jean-Pierre JARDIN

**Effectifs :**

Effectifs de l'équipe	Nombre au 30/06/2012 <sup>1</sup>	Nombre au 01/01/2014 <sup>2</sup>	2014-2018 Nombre de produisants du projet <sup>3</sup>
<b>N1</b> : Enseignants-chercheurs titulaires et assimilés	2	2	2
<b>N2</b> : Chercheurs des EPST ou EPIC titulaires et assimilés			
<b>N3</b> : Autres personnels titulaires (n'ayant pas d'obligation de recherche)			
<b>N4</b> : Autres enseignants-chercheurs (PREM, ECC, etc.)			
<b>N5</b> : Autres chercheurs des EPST ou EPIC (DREM, Post-doctorants, visiteurs etc.)			
<b>N6</b> : Autres personnels contractuels (n'ayant pas d'obligation de recherche)			
<b>TOTAL N1 à N6</b>	2	2	2

Effectifs de l'équipe	Nombre au 30/06/2012	Nombre au 01/01/2014
Doctorants	3	
Thèses soutenues	2	
Post-doctorants ayant passé au moins 12 mois dans l'unité		
Nombre d'HDR soutenues		
Personnes habilitées à diriger des recherches ou assimilées	1	1



## • Appréciations détaillées

### Appréciation sur la production et la qualité scientifiques

L'équipe CREM a un effectif très modeste mais elle a pris toute sa place au sein du LECEMO en réactivant les études médiévales espagnoles et en collaborant avec le CRES auquel elle apporte un intéressant soutien chronologique portant sur la fin du Moyen Âge.

Eu égard au nombre des enseignants-chercheurs titulaires (2) de l'équipe, les 2 ouvrages et 33 articles publiés au cours du contrat 2007-2012 sont à considérer comme un résultat très honorable, d'autant que leur qualité est reconnue par les spécialistes de cette discipline au sein des études hispaniques.

### Appréciation sur le rayonnement et l'attractivité académiques

Le CREM est intégré au séminaire interdisciplinaire de recherche sur l'Espagne médiévale, avec Paris Sorbonne Paris 4 et Paris Ouest Nanterre La Défense Paris 10.

Il collabore avec plusieurs centres universitaires étrangers (universités Complutense de Madrid, Cadix, Saragosse).

Il est également membre de l'équipe internationale sur les formes brèves de la littérature médiévale en langue romane (Paris 10, Grenade, Genève).

### Appréciation sur l'interaction avec l'environnement social, économique et culturel

La spécialité de cette équipe, de même que le nombre réduite de ses membres, ne lui permettent guère de sortir du domaine académique et scientifique qui est le sien, ce qui est parfaitement compréhensible et ne minore en rien l'intérêt des ses travaux.

### Appréciation sur l'organisation et la vie de l'équipe

Le nombre réduit de ses membres ne justifie pas une gouvernance formalisée pour cette équipe au sein de laquelle l'information circule aisément et les décisions se prennent collégialement.

Le site web du LECEMO assure une publicité efficace à ses actions.



### Appréciation sur l'implication dans la formation par la recherche

L'équipe CREM a fait soutenir 2 thèses et compte 3 doctorants, ce qui est, là encore, cohérent par rapport à sa taille. Ses huit séminaires annuels sont ouverts aux étudiants de Master 2.

Les doctorants et étudiants de Master bénéficient en outre, grâce à un accord entre le CREM et des unités de Paris 4, Paris 10 et l'université d'Artois, de séminaires complémentaires de trois autres équipes sur le Moyen-Age espagnol. Les séminaires sur le Moyen Âge espagnol des quatre universités citées se tiennent, selon un planning concerté, en un même lieu (Colegio de España de la Cité Universitaire Internationale) et sur une même plage horaire.

### Appréciation sur la stratégie et le projet à cinq ans

La stratégie du CREM repose sur une participation à la plupart des programmes transversaux du LECOMO et une collaboration active avec le CRES. En particulier, le CREM est porteur du projet *Continuations littéraires et créations en Espagne (XIII<sup>e</sup>-XVII<sup>e</sup> siècles)*, qui envisage la continuation littéraire comme une modalité de l'emprunt et vise à combler l'absence d'étude d'ensemble sur cette pratique. Un colloque sera co-organisé sur ce thème avec le CRES en juin 2013.

L'arrivée d'une nouvelle équipe (CERLIM - Centre d'Études et de Recherches sur la Littérature Italienne Médiévale (CERLIM) travaillant sur les études médiévales italiennes, ouvre d'intéressantes perspectives d'actions concertées et de développement pour le pôle médiéval de Paris 3. Le CREM développe par ailleurs des projets propres à son centre tels que l'édition de textes médiévaux inédits et la traduction de la *Segunda Partida* d'Alphonse X. Cet équilibre présente l'avantage de permettre le maintien auprès de l'université de Paris 3 d'une spécialité médiévale hispanique.



**Équipe 5 :**

CERLIM  
(Centre d'Études et de Recherches sur la Littérature Italienne Médiévale)

Nom du responsable : M. Philippe GUERIN

Effectifs :

Effectifs de l'équipe	Nombre au 30/06/2012 <sup>1</sup>	Nombre au 01/01/2014 <sup>2</sup>	2014-2018 Nombre de produisants du projet <sup>3</sup>
<b>N1</b> : Enseignants-chercheurs titulaires et assimilés		5	5
<b>N2</b> : Chercheurs des EPST ou EPIC titulaires et assimilés			
<b>N3</b> : Autres personnels titulaires (n'ayant pas d'obligation de recherche)			
<b>N4</b> : Autres enseignants-chercheurs (PREM, ECC, etc.)		2	2
<b>N5</b> : Autres chercheurs des EPST ou EPIC (DREM, Post-doctorants, visiteurs etc.)			
<b>N6</b> : Autres personnels contractuels (n'ayant pas d'obligation de recherche)			
<b>TOTAL N1 à N6</b>		7	7

Effectifs de l'équipe	Nombre au 30/06/2012	Nombre au 01/01/2014
Doctorants	4	
Thèses soutenues	NC	
Post-doctorants ayant passé au moins 12 mois dans l'unité	NC	
Nombre d'HDR soutenues	1	
Personnes habilitées à diriger des recherches ou assimilées	2	2



## • Appréciations détaillées

### Appréciation sur la production et la qualité scientifiques

Le CERLIM a changé de directeur en 2010. Il a conservé sa méthode de travail centrée sur l'exploration d'un thème de recherche retenu pour deux années. Pour la période 2012-2014, l'axe retenu est "Langages du corps".

Cette équipe est le seul centre de recherche en France sur le Moyen Âge italien, ce qui explique sa forte attractivité et l'inscription à titre principal d'enseignants-chercheurs issus d'autres universités (Poitiers, Lille).

Enfin, le CERLIM dispose d'une revue d'excellence : "Arzanà". Elle assure la reconnaissance et le rayonnement national et international des travaux de l'équipe.

### Appréciation sur le rayonnement et l'attractivité académiques

Le CERLIM collabore régulièrement avec des universités italiennes (équipe du Prof. Mercuri, Rome, La Sapienza). Il reçoit régulièrement d'éminents chercheurs italiens qui interviennent dans ses séminaires en y prononçant des conférences (E. Fenzi sur le *Paradis* de Dante, L. Marcozzi, pour son ouvrage *Petrarca platonico*). Réciproquement, des membres du CERLIM sont invités en Italie.

### Appréciation sur l'interaction avec l'environnement social, économique et culturel

On notera ici le projet d'une exposition en 2013 autour des manuscrits de Boccace conservés à la BNF.

### Appréciation sur l'organisation et la vie de l'équipe

La taille de l'équipe ne justifie pas d'une organisation formalisée et l'information y circule facilement, aussi bien en direction des enseignants-chercheurs que des doctorants.

Le site du LECEMO permet là aussi un affichage suffisant pour les publications et ou manifestations organisées.

### Appréciation sur l'implication dans la formation par la recherche

Le CERLIM organise des séminaires réguliers et se caractérise par un nombre significatif d'inscriptions en doctorat et de projets d'HDR compte-tenu de son domaine d'études pointu.

Il accueille lors de ses séminaires des étudiants de Master 2 Recherche, en plus des doctorants. Le CERLIM est par ailleurs impliqué dans le Master "Études médiévales" cohabilité avec Paris 4 et l'ENS.

### Appréciation sur la stratégie et le projet à cinq ans

Pour le prochain quadriennal, le CERLIM entrera dans l'unité du LECEMO. Ses projets sont donc d'une part des projets propres à renforcer son identité d'équipe et de l'autre des projets visant à parfaire son intégration dans les thèmes du LECEMO.

Le CERLIM envisage de poursuivre son projet de recherche sur *les langages du corps* (2014-2016) et de promouvoir un nouveau thème, celui du *silence* (2016-2018).

Mais ces projets n'ont pas de calendrier précis ni de formalisation précise à ce jour. Il est impératif de poursuivre la réflexion intra- et inter-équipes pour finaliser les aspects fédérateurs du projet de l'Unité, comme celui de l'axe 4 (*Listes*) dont l'équipe CERLIM est porteuse et qui lui permettra une collaboration avec les autres équipes de l'unité.



## 5 • Annexe : Déroulement de la visite

### Dates de la visite :

Début : Mardi 8 janvier 2013 à 9h00

Fin : Mardi 8 janvier 2013 à 19h00

Lieu(x) de la visite : Maison de la Recherche

Institution : Université de Paris 3

Adresse: 4, rue des Irlandais - 75005 Paris

### Déroulement ou programme de visite :

9h00-9h45	Briefing des experts à huis clos
9h45-10h15	Entretien à huis clos avec le VP Recherche
10h15-10h45	Présentation de l'unité par son directeur
10h45-11h45	Discussion générale entre le comité d'experts et tous les membres de l'équipe présents
11h45-12h15	Discussion avec les doctorants seuls
12h15-13h30	Pause déjeuner.

### DELIBERATION COMITÉ EXPERTS ET REDACTION DU RAPPORT (HUIS CLOS) :

13h30-14h30	Délibération des experts à huis clos avec éventuellement une dernière prise de contact avec le Directeur et/ou l'observateur.
14h30-18h00	Rédaction du rapport à huis clos

### Points particuliers à mentionner :

Le dossier remis aux experts par l'unité était incomplet : les données chiffrées étaient incomplètes et le dossier concernant la nouvelle équipe (CERLIM) intégrée dans le LECEMO n'avait pas été inséré dans le dossier général de l'Unité : il a été remis au cours de la visite.





## 6 • Statistiques par domaine : SHS au 10/06/2013

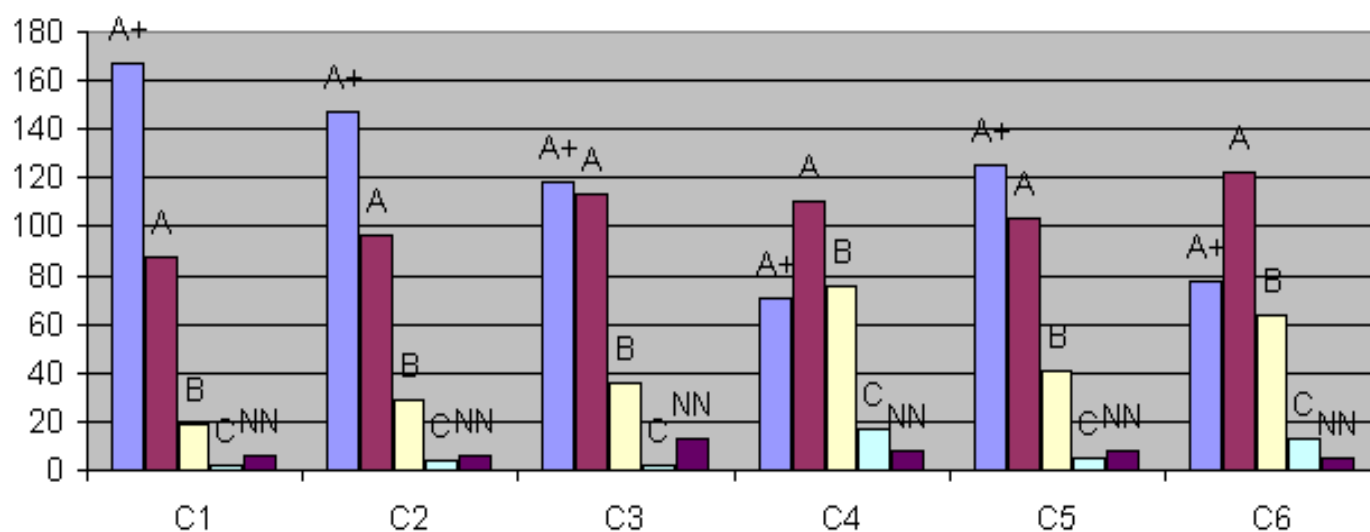
Notes

Critères	C1 Qualité scientifique et production	C2 Rayonnement et attractivité académiques	C3 Relations avec l'environnement social, économique et culturel	C4 Organisation et vie de l'entité	C5 Implication dans la formation par la recherche	C6 Stratégie et projet à cinq ans
A+	167	147	118	71	125	78
A	88	96	113	110	103	122
B	19	29	36	76	41	64
C	2	4	2	17	5	13
Non Noté	6	6	13	8	8	5

Pourcentages

Critères	C1 Qualité scientifique et production	C2 Rayonnement et attractivité académiques	C3 Relations avec l'environnement social, économique et culturel	C4 Organisation et vie de l'entité	C5 Implication dans la formation par la recherche	C6 Stratégie et projet à cinq ans
A+	59%	52%	42%	25%	44%	28%
A	31%	34%	40%	39%	37%	43%
B	7%	10%	13%	27%	15%	23%
C	1%	1%	1%	6%	2%	5%
Non Noté	2%	2%	5%	3%	3%	2%

Domaine SHS - Répartition des notes par critère





## 7 • Observations générales des tutelles

PRÉSIDENCE

Paris, le 2 mai 2013

Marie-Christine LEMARDELEY  
Présidente de l'Université Sorbonne  
Nouvelle - Paris 3

à

Pierre GLAUDES  
Directeur de la Section des Unités de  
Recherche

**Objet : Rapport d'évaluation de l'EA 3979 D2014-EV-0751719L-S2PUR140006991-003966-RT**  
**P.J. : Observations de portée générale**

Cher Collègue,

Je vous remercie pour l'évaluation de l'unité de recherche « Les Cultures de l'Europe Méditerranéenne Occidentale LECEMO » EA 3979 dirigée par Pierre Civil.

Vous trouverez ci-joint les réponses du directeur de l'unité de recherche concernant les remarques et appréciations générales du comité d'experts.

En collaboration avec le directeur de l'unité, les recommandations de l'AERES permettront d'envisager des axes de développement dans le cadre de la politique scientifique de l'établissement.

Je vous prie d'agréer, Cher collègue, l'expression de mes sentiments distingués.



Marie-Christine Lemardeley

**Réponse au Rapport d'évaluation du LECEMO établi par l'AERES  
D2014-EV-0751719L-S2PUR140006991-003966-RT**

***Volet relatif aux observations de portée générale sur le rapport d'évaluation***

Le rapport d'évaluation du LECEMO EA3979 qui nous est parvenu fin mars par le biais du service de la recherche de l'Université a été adressé sans délai aux responsables des différents centres qui composent l'Unité. Nous avons pris acte d'un certain nombre de recommandations et avons relevé avec satisfaction les aspects positifs soulignés par les experts, notamment l'intérêt porté à la quantité et à la qualité de sa production scientifique, à son attractivité et à son rayonnement international, à son projet novateur et fédérateur.

Le rapport met aussi en relief quelques « points à améliorer » qui peuvent appeler de notre part des commentaires ou des explications. Nous en retenons essentiellement trois que nous développons tour à tour dans cette réponse : il s'agit d'interrogations portant sur la gouvernance d'ensemble du LECEMO, sur la cohérence scientifique de son organisation, sur la mise en place des quatre axes du projet quinquennal. Nous ajoutons en annexe les remarques spécifiques du centre CIRCÉ et de l'équipe CERLIMMC.

Auparavant, il nous semble utile de revenir brièvement sur deux « malentendus » qui sont apparus au cours de l'évaluation. Le premier concerne les chiffres et tableaux que nous avons présentés de façon globalisée mais qui, dès lors que l'évaluation pouvait porter sur chacun des centres (option que nous avons choisie collectivement à ce moment-là), devaient donc être particularisés. Une nouvelle présentation de ces chiffres par équipe interne a été proposée au comité d'experts dans l'après-midi qui a suivi la visite.

Le second relève de l'ambiguïté qui a entouré la procédure d'intégration de l'équipe CERLIMMC. Nous avons travaillé très soigneusement à cette opération appelée à constituer une évolution fructueuse pour le LECEMO. Cependant, l'équipe italianiste étant toujours dans le quadriennal précédent pour cette année 2013, il nous est apparu nécessaire d'attendre l'avis des experts pour engager officiellement l'intégration. De notre point de vue, cette situation devait justifier pour le CERLIMMC une évaluation pleine et entière par l'AERES (même si, comme il est prévu, la reconfiguration de l'équipe est étroitement associée au projet du LECEMO pour le prochain quinquennal). Ce n'est qu'au tout dernier moment que nous avons été informés qu'il serait procédé à une évaluation commune. Ce malentendu n'aura évidemment aucune incidence sur la mise en œuvre des modalités d'accueil des enseignants-chercheurs du CERLIMMC.

### **1. Gouvernance du LECEMO**

Le rapport met l'accent sur la gouvernance de l'Unité et invite les responsables à impliquer les doctorants dans la gestion scientifique (p. 15 et p. 16). Nous reconnaissons volontiers n'avoir pas été suffisamment précis dans notre formulation. La structure actuelle du LECEMO correspond tout à fait aux nouveaux statuts mis au point par l'Université sur la gouvernance des équipes de recherche en 2011, statuts que nous avons adoptés à l'unanimité. L'intégration prochaine de plusieurs enseignants-chercheurs du CERLIMMC doit naturellement faire évoluer la composition du conseil de laboratoire. Il nous est apparu opportun de prendre en compte la visite du comité d'experts et son appréciation de l'évolution proposée pour recomposer le conseil. Ce « remaniement » est à l'ordre du jour de notre réunion générale du 25 avril. Nous prévoyons donc dans cette nouvelle organisation d'assurer la représentativité des différents centres ainsi que l'équilibre entre professeurs et maîtres de conférences, mais aussi d'envisager la présence éventuelle, en tant qu'observateurs, de personnalités extérieures et, bien entendu, de garantir la participation, comme membres à part entière, de doctorants issus de toutes les composantes de l'équipe. Nous procéderons aussi à cette occasion au remplacement de l'un des deux directeurs actuels du LECEMO.

### **2. Cohérence du regroupement**

Le LECEMO s'est créé sur le principe d'une complémentarité scientifique active entre hispanistes et italianistes. Si nous avons tout lieu d'être fiers aujourd'hui des synergies mises en œuvre, de leur productivité et de la légitimité qu'elles ont acquises au niveau international, force est de reconnaître

que ce succès s'est forgé dans la réflexion partagée mais surtout dans la durée. Le centre CIRCÉ, par exemple, avec ses spécificités portant sur la traduction et les transferts culturels, trouve toute sa place dans les activités collectives du LECEMO. Cette longue expérience nous incite à préparer avec rigueur l'élargissement envisagé de notre périmètre scientifique commun pour éviter un éventuel risque de dispersion dans le futur.

Dans le même temps, il nous apparaît indispensable de maintenir la visibilité de nos champs disciplinaires et de défendre des principes fondamentaux de formation et de recherche, essentiels pour nos doctorants et pour l'avenir même de l'hispanisme et de l'italianisme en France. Chaque centre affiche un programme d'activités qui lui est propre (séminaires, journées d'étude, colloques, conférences...), largement ouvert à toutes les composantes du LECEMO.

C'est dans cet équilibre précis entre le collectif et le spécifique que se construit une cohérence scientifique féconde et créative, garante de l'identité de notre équipe, et que nous avons toujours à cœur de renforcer et de dynamiser.

### 3. Précisions sur le projet quinquennal

Les quatre axes transversaux présentés dans le dossier sont reconnus « particulièrement novateurs et fédérateurs ». Cependant le rapport fait part d'un manque de précision voire d'un « flou entretenu sur la période 2014-2018 » (p. 10).

Sans doute aurait-on pu définir davantage les principes organisationnels à défaut d'élaborer un calendrier contraignant dont les options pour 2018 seraient peut-être apparues bien factices. Nous avons jugé indispensable de recenser clairement les centres et les enseignants-chercheurs impliqués dans chacun des projets ainsi que leur champ d'intervention, de tracer aussi les lignes de force des différents programmes.

- Le projet sur *Les figures majeures de la culture européenne (Italie-Espagne)* est construit, pour le quinquennal à venir, sur un travail commun portant annuellement sur une personnalité bien identifiée (Boccace, Dante, Cervantès, Leopardi, Lope de Vega).

- L'axe intitulé *Listes (la mise en ordre des savoirs dans le monde « latin »)* suscite le vif intérêt des membres du LECEMO mais il est certainement le plus complexe à agencer. La future équipe interne CERLIM jouera un rôle prépondérant dans sa mise en œuvre.

- Concernant les deux projets portant sur *Temps et temporalités dans l'Europe méditerranéenne et Métiers et professions dans l'Europe des XVe-XVIIIe siècles*, nous rappelons qu'ils engagent de forts partenariats avec des équipes d'autres universités (Paris 8, Paris I, Paris VII, Paris XIII...) et qu'ils ont été conçus pour répondre à des appels à financements extérieurs (ANR pour le premier et IDEX de notre PRES Sorbonne Paris Cité pour le second). Nous venons d'apprendre avec grande satisfaction que le projet *Métiers et professions* avait été retenu par l'IDEX et qu'il bénéficiait de 60000 euros pour sa réalisation. Ce succès non seulement nous honore mais nous engage dans l'immédiat à le prioriser et à proposer dans les prochaines semaines un calendrier d'activités très rigoureux.