



**HAL**  
open science

## IHTP - Institut d'histoire du temps présent

Rapport Hcéres

► **To cite this version:**

Rapport d'évaluation d'une entité de recherche. IHTP - Institut d'histoire du temps présent. 2013, Centre national de la recherche scientifique - CNRS. hceres-02032506

**HAL Id: hceres-02032506**

**<https://hal-hceres.archives-ouvertes.fr/hceres-02032506v1>**

Submitted on 20 Feb 2019

**HAL** is a multi-disciplinary open access archive for the deposit and dissemination of scientific research documents, whether they are published or not. The documents may come from teaching and research institutions in France or abroad, or from public or private research centers.

L'archive ouverte pluridisciplinaire **HAL**, est destinée au dépôt et à la diffusion de documents scientifiques de niveau recherche, publiés ou non, émanant des établissements d'enseignement et de recherche français ou étrangers, des laboratoires publics ou privés.



agence d'évaluation de la recherche  
et de l'enseignement supérieur

Section des Unités de recherche

Evaluation de l'AERES sur l'unité :

Institut d'histoire du temps présent

IHTP

sous tutelle des

établissements et organismes :

Centre National Recherche Scientifique





agence d'évaluation de la recherche  
et de l'enseignement supérieur

Section des Unités de recherche

Le Président de l'AERES

**Didier Houssin**

Section des Unités  
de recherche

*Le Directeur*

**Pierre Glaudes**



# Notation

À l'issue des visites de la campagne d'évaluation 2012-2013, les présidents des comités d'experts, réunis par groupes disciplinaires, ont procédé à la notation des unités de recherche relevant de leur groupe (et, le cas échéant, des équipes internes de ces unités). Cette notation (A+, A, B, C) a porté sur chacun des six critères définis par l'AERES.

NN (non noté) associé à un critère indique que celui-ci est sans objet pour le cas particulier de cette unité ou de cette équipe.

**Critère 1 - C1 :** Production et qualité scientifiques ;

**Critère 2 - C2 :** Rayonnement et attractivité académique ;

**Critère 3 - C3 :** Interaction avec l'environnement social, économique et culturel ;

**Critère 4 - C4 :** Organisation et vie de l'unité (ou de l'équipe) ;

**Critère 5 - C5 :** Implication dans la formation par la recherche ;

**Critère 6 - C6 :** Stratégie et projet à cinq ans.

Dans le cadre de cette notation, l'unité de recherche concernée par ce rapport a obtenu les notes suivantes :

- Notation de l'unité : **Institut d'histoire du temps présent**

C1	C2	C3	C4	C5	C6
A+	A+	A+	A+	NN	A+



# Rapport d'évaluation

Nom de l'unité :	Institut d'histoire du temps présent
Acronyme de l'unité :	IHTP
Label demandé :	UPR - CNRS
N° actuel :	UPR 301 - CNRS
Nom du directeur (2012-2013) :	M. Christian INGRAO
Nom du porteur de projet (2014-2018) :	Nomination en cours, M. Christian DELAGE pressenti

## Membres du comité d'experts

Président :	M. Luc CAPDEVILA, Université Rennes 2
Experts :	M <sup>me</sup> Françoise BLUM, CNRS, Paris 1 - Panthéon - Sorbonne, (représentante du CoNRS)
	M <sup>me</sup> Marie-Emmanuelle CHESSEL, CNRS, EHESS
	M. Hervé JOLY, CNRS, Université Lumière - Lyon 2
	M <sup>me</sup> Frédérique LANGUE, CNRS, EHESS, (représentante du CoNRS)
	M. Xosé M. NUÑEZ SEIXAS, Université de Saint-Jacques de Compostelle, Ludwig-Maximilians-Universität de Munich, Allemagne
	M. Frédéric ROUSSEAU, Université Paul Valéry - Montpellier 3

### Délégué scientifique représentant de l'AERES :

M<sup>me</sup> Sophie CHAUVEAU

### Représentant(s) des établissements et organismes tutelles de l'unité :

M. François-Joseph RUGGIU, Directeur Scientifique Adjoint de l'INSHS  
CNRS



# 1 • Introduction

## Historique et localisation géographique de l'unité :

Héritier de la Commission sur l'histoire de l'Occupation et de la Libération de la France créée en 1944, l'Institut d'histoire du temps présent (IHTP) est directement issu du Comité d'Histoire de la Seconde Guerre mondiale, fondé en 1951. Placé dans un premier temps sous l'autorité du Président du Conseil puis du Premier Ministre à partir de 1958, il fut intégré au CNRS comme Unité Propre de Recherche en 1978 en tant qu'IHTP. Depuis les années 1980 l'UPR a développé une activité scientifique remarquable qui a conduit à installer l'Histoire du temps présent dans le monde académique français et international en tant que champs historiographique spécifique, tout en développant une activité d'expertise auprès des pouvoirs publics. Après avoir tenté, au début des années 2000, un rapprochement avec l'ENS de Cachan qui n'a pas abouti et a entraîné le départ d'un certain nombre de chercheurs, l'unité plus réduite et stabilisée s'est installée depuis 2005 à Paris dans les locaux du site Pouchet.

## Équipe de Direction :

M. Christian INGRAO directeur, M<sup>me</sup> Anne KERLAN directrice-adjointe, M<sup>me</sup> Morgane JOUVE secrétaire générale.

## Nomenclature AERES :

SHS6\_1 Histoire

## Effectifs de l'unité :

En tant qu'UPR ne sont pris en compte statutairement que les personnels CNRS, soit 6 chercheurs et 6 ITA. Néanmoins s'y ajoutent les enseignants chercheurs associés permanents (7), dont l'UPR est l'unique rattachement. Les autres membres associés à l'IHTP (C, EC, IT) ayant un double rattachement ou étant à la retraite ne peuvent être pris en compte (15). Il est par ailleurs souhaitable de préciser que l'IHTP anime, finance et coordonne un réseau de correspondants départementaux, qui totalise 51 membres, pour des enquêtes scientifiques nationales pluriannuelles.

Effectifs de l'unité	Nombre au 30/06/2012	Nombre au 01/01/2014	2014-2018 Nombre de produisants du projet
<b>N1</b> : Enseignants-chercheurs titulaires et assimilés	7	7	7
<b>N2</b> : Chercheurs des EPST ou EPIC titulaires et assimilés	6	6	6
<b>N3</b> : Autres personnels titulaires (n'ayant pas d'obligation de recherche)	5	5	2
<b>N4</b> : Autres enseignants-chercheurs (PREM, ECC, etc.)	7	7	7
<b>N5</b> : Autres chercheurs des EPST ou EPIC (DREM, Post-doctorants, visiteurs etc.)	4	4	4
<b>N6</b> : Autres personnels contractuels (n'ayant pas d'obligation de recherche)	1	1	
<b>TOTAL N1 à N6</b>	30	30	26
<b>Taux de producteurs</b>	<b>100,00 %</b>		



Effectifs de l'unité	Nombre au 30/06/2012	Nombre au 01/01/2014
Doctorants	16	
Thèses soutenues	8	
Post-doctorants ayant passé au moins 12 mois dans l'unité *	0	
Nombre d'HDR soutenues	1	
Personnes habilitées à diriger des recherches ou assimilées	7	7



## 2 • Appréciation sur l'unité

### Points forts et possibilités liées au contexte :

- Le comité souligne tout d'abord l'excellence scientifique individuelle et collective de l'unité. Elle se distingue par son rayonnement international qui doit tout autant à ses chercheurs et aux publications, qu'à l'efficacité des supports éditoriaux et aux nombreuses traductions.
- L'unité présente une structure multiscalaire de l'unité : elle est coordinatrice du GDRE « EURHISTXX » à l'international, elle a noué de nombreuses coopérations nationales avec d'autres unités et établissements, et elle assure la direction du réseau de correspondants départementaux unique en son genre dotant l'IHTP d'un ancrage territorial exceptionnel.
- La cohérence et la synergie des axes thématiques constituent un autre point fort.
- L'unité a montré sa capacité à nouer des partenariats stratégiques avec des organismes de recherche et d'enseignement supérieur (Equipex « MATRICE » de Paris 1, Labex « Arts-H2H » Paris 8, GED du campus Condorcet, Ecole doctorale de l'Université de Cergy-Pontoise).
- Par ailleurs, les chercheurs ont su développer une recherche réflexive sur l'historien dans la cité du temps présent qui donne à l'IHTP une position de leader dans son champ historiographique.
- L'unité se signale par la qualité de l'accueil offert aux doctorants et en retour par l'implication de ces derniers.
- L'unité est aussi soucieuse de la diffusion de la recherche et de la formation auprès d'un public plus large, grâce aux accords avec le ministère de l'éducation nationale (séminaire historiographie et réseau des correspondants).
- L'excellence de la gouvernance, collégiale, ouverte, caractérisée par l'association remarquable entre ITA et chercheurs permet l'affirmation d'une équipe soudée et intégrée pour la recherche.
- Pour finir la valorisation de la bibliothèque et des archives dotent l'IHTP d'une mission patrimoniale assumée.

### Points à améliorer et risques liés au contexte :

- La démographie est préoccupante tant pour les chercheurs que les ITA : les départs à la retraite risquent d'affaiblir l'équipe.
- Les résultats et les actions de l'unité gagneraient à être mieux valorisés, en particulier sur les supports de communication comme internet.
- La coopération à l'international doit être mieux structurée pour pouvoir accéder à de nouvelles ressources.
- Les relations avec les universités doivent être consolidées en particulier pour ce qui est des études doctorales.
- L'affichage de la formation par la recherche réalisée par l'unité et en son sein demeure insuffisant.

### Recommandations :

- La cohérence de l'unité serait renforcée en simplifiant les axes thématiques, notamment en réunissant les axes 2 et 3 sur les « Entre-soi ».
- Le site internet de l'unité tant pour sa conception que sa gestion peut être amélioré.
- L'évolution vers le statut d'UMR est souhaitable pour des raisons démographiques et de financements, pour simplifier également les rattachements avec l'enseignement supérieur, tout en veillant à préserver l'identité scientifique de l'unité et sa mission de service public (réseau des correspondants départementaux, conservation de la bibliothèque et des archives).





### 3 • Appréciations détaillées

#### Appréciation sur la production et la qualité scientifiques :

L'IHTP conserve une notoriété acquise depuis de nombreuses années sur le plan national et international qui vaut autant pour l'unité que pour ses chercheurs. Certes elle n'a plus la position dominante qu'elle avait sur la Seconde Guerre mondiale en France dans les années 1980/1990, mais elle reste en pointe sur les thématiques développées par ses chercheurs sur la guerre et les régimes d'exception au XX<sup>e</sup> siècle, sur les problématiques de la mémoire collective et de la réparation, sur l'historiographie de l'histoire du temps présent (cf. colloque de 2011 sur « Temps présent et contemporanéité »). L'excellence des recherches est à souligner. Les chercheurs sont tous reconnus dans leur spécialité. Le volume et la qualité des publications sont impressionnants. L'aptitude à obtenir des supports éditoriaux remarquables permet une large diffusion des résultats. Par ailleurs les chercheurs communiquent dans plusieurs langues, et décuplent leur rayonnement international par les nombreuses traductions de leurs ouvrages.

Les ITA sont associés et impliqués dans les programmes de recherche, assistent aux séminaires et pour certains (2) participent directement aux activités de recherche et publient. Le réseau des correspondants est à ce titre coordonné par un IR.

La projection internationale de l'unité repose pour l'essentiel sur des réseaux personnels et informels, hormis le GDRE « EURHISTXX ». Or tous les chercheurs CNRS sont présents à l'international par leurs activités de recherche et d'enseignement. L'ouverture internationale des chercheurs gagnerait à être institutionnalisée par l'unité pour accéder à de nouveaux financements.

#### Appréciation sur le rayonnement et l'attractivité académiques :

L'équipe est impliquée dans de nombreux programmes nationaux et internationaux. Elle est en particulier leader du GDRE « EURHISTXX » sur « les paradigmes et les objets de l'Histoire du temps présent » en Europe depuis 2007 (renouvelé en 2011). Elle est partenaire de l'Equipex « MATRICE » de Paris 1, membre du Labex « Arts-H2H » à Paris 8. Elle joue également un rôle pilote dans la préparation du GED du futur campus Condorcet.

La taille de l'équipe strictement CNRS ne lui permet pas d'être pilote dans tous ces consortiums. Mais il faut insister sur la forte implication de chacun des chercheurs et ITA qui associent l'unité à d'autres programmes (ANR « Loin d'Hollywood ; programme franco-américain *Memory and memorialization*). Chercheurs et ITA n'ont pas ménagé leur peine au cours du dernier contrat pour candidater aux AP ANR blanc et corpus, PEPS et 7<sup>e</sup> PCRD, malheureusement sans succès. Néanmoins l'équipe très mobilisée attend les réponses d'un projet ERC et a déposé 3 projets ANR blanc en janvier 2013, dont 2 comme porteur.

Le rayonnement de l'unité va au-delà du strict noyau des personnels CNRS. L'IHTP attire des enseignants chercheurs comme associés permanents, d'autres sur des actions de recherche plus ponctuelles. En effet l'unité fonctionne comme une petite « académie » avec une offre importante de séminaires de recherche, et de moyens attribués aux doctorants, post-doctorants, chercheurs en délégation ou invités (locaux, environnement numérique, financements). Au nombre des activités qui participent du rayonnement académique, il faut signaler le réseau « Historiographie et épistémologie de l'histoire » articulé au séminaire du même nom, qui a pérennisé un accord avec le ministère de l'Education nationale (séminaire ouvert aux enseignants du second degré et organisation d'une université d'été). Il en va de même du réseau des correspondants départementaux dirigé par un ingénieur de recherche, qui repose également sur un accord avec le ministère de l'Education nationale (400 heures de décharge d'enseignement) et dote l'unité d'un enracinement territorial unique en son genre.

#### Appréciation sur l'interaction avec l'environnement social, économique et culturel :

L'unité travaille à la numérisation et à la valorisation de ses archives et de ses ressources audiovisuelles, en répondant notamment à la demande des médias. Au cours du dernier contrat, des fonds documentaires ont été utilisés par les radios nationales (France Inter, France Culture) ou pour des documentaires télévisuels (France Télévision) ; d'autres ont été confiés pour des expositions (Mémorial de la Shoah, Maison de Chateaubriand, Cité nationale de l'histoire de l'immigration - en préparation), et pour diverses publications relevant souvent d'une démarche de vulgarisation.



Dotés d'une expertise reconnue en Histoire du temps présent, les chercheurs sont engagés à travers leurs différentes recherches dans de multiples partenariats durables ou ponctuels avec des institutions extra-académiques comme des musées ou des centres de mémoire (Mémorial de Caen, mémorial de la Shoah, mémorial de Buchenwald). L'unité a ainsi participé au cours du dernier contrat à plusieurs expositions (« J'ai dessiné la guerre » à l'UNESCO) ; ou à la réalisation de films documentaires. L'unité prend soin également de délocaliser ses activités scientifiques pour faire vivre ses partenariats, avec l'UNESCO, l'Ecole Militaire, les Archives Nationales, ou en mettant à profit le cadre d'un événement, avec le Festival Zoom arrière à la cinémathèque de Toulouse.

### Appréciation sur l'organisation et la vie de l'unité :

La recherche est organisée selon des axes thématiques transversaux, ce qui évite le cloisonnement entre les chercheurs. Ainsi l'ensemble des membres de l'unité semble intéressé voire est impliqué dans plusieurs thématiques. L'interconnexion entre les axes et la démarche réflexive sont réalisées au sein d'un séminaire interne.

L'unité fonctionne selon une organisation collégiale et transparente exemplaire dans le cadre de réunions mensuelles et du séminaire interne. Elle est certes facilitée par sa taille réduite. Elle est aussi le résultat de l'écoute, du savoir-faire, et de la volonté de la direction. Tous les membres, chercheurs et ITA sans distinction, sont impliqués et/ou sont porteurs de projets, personne n'est en réserve. Le renouvellement et l'intégration d'une majorité d'ITA en peu de temps ont été réalisés dans des conditions remarquables d'écoute et d'efficacité. Les départs nombreux naturels ou volontaires de chercheurs et ITA au cours des précédents contrats ont certes affaibli l'unité numériquement, mais ils n'ont pas nuit à sa cohésion. Au contraire, l'équipe est très soudée, confiante et dynamique. Le travail de redressement qui a été accompli ces dernières années est à saluer.

La visibilité des recherches et des activités de valorisation pourrait être optimisée par une refonte du site internet : ergonomie, charte graphique, connexion aux blogs et carnets de recherche créés par des membres de l'unité, présence dans les réseaux sociaux selon une perspective professionnelle.

Depuis la visite précédente de l'AERES, l'IHTP a d'évidence recouvré la stabilité et la sérénité, il a montré sa capacité à renouveler ses thématiques, à innover et à attirer des jeunes chercheurs. Le comité a souligné unanimement la notoriété de cette unité qui, au fil des années, demeure un laboratoire d'histoire contemporaine majeur dans le paysage académique français et international.

Quant aux locaux, ils offrent dans les conditions de Paris-centre, un cadre exceptionnel de travail (bibliothèque, réserve, salles de séminaire, bureaux bien équipés) et de convivialité, permettant d'accueillir au-delà des personnels CNRS, les doctorants et les invités.

### Appréciation sur l'implication dans la formation par la recherche :

L'IHTP apporte par la compétence de son encadrement scientifique, sa structure multiscalaire, et l'importance de ses ressources documentaires, un encadrement scientifique de très haut niveau à de nombreux étudiants et doctorants, tout en menant *de facto* une action importante de formation par la recherche. C'est une dimension ambivalente de l'IHTP, car en tant qu'UPR l'unité n'a pas de mission de formation, mais individuellement les chercheurs sont incités et amenés à prolonger et expérimenter leur activité scientifique dans l'enseignement supérieur et l'encadrement doctoral. Par ailleurs, en tant qu'héritier du comité d'histoire de la Seconde Guerre mondiale, l'IHTP a reçu une mission de service public dans l'animation du réseau des correspondants départementaux qui est également un cadre de formation par la recherche. Le comité considère que l'unité devrait davantage informer sur ses actions en matière de formation par la recherche, tout en communiquant sur leurs difficultés à valoriser cette mission.

L'unité compte trois directeurs de recherche et 4 professeurs ou MCF-HDR associés qui encadrent des thèses, inscrites au total dans 5 écoles doctorales (ED) : Paris 1, Paris 8, Paris 10, EHESS et l'Université de Cergy-Pontoise. Au total, seule l'ED de Cergy-Pontoise est en train de formaliser ses relations avec l'unité. Le comité incite l'IHTP à clarifier et institutionnaliser ses relations avec les ED afin de valoriser son encadrement doctoral.

Par ailleurs tous les chercheurs enseignent régulièrement dans des universités en France et à l'étranger, et certains d'entre-eux impliquent l'unité dans des formations communes niveau master/doctorat à travers les séminaires : actuellement un séminaire commun Paris1/IHTP sur les rapports entre justice et histoire.

Enfin, à travers les accords signés avec le ministère de l'Éducation nationale, le réseau/séminaire « Historiographie et épistémologie de l'histoire » d'une part, les enquêtes pluriannuelles réalisées avec le réseau des correspondants départementaux d'autre part, mènent une action de formation par la recherche de grande ampleur qui concerne des dizaines d'enseignants du second degré.



### Appréciation sur la stratégie et le projet à cinq ans :

En réponse aux suggestions de la précédente évaluation l'unité a accompli un gros effort de redéfinition de ses axes de recherche. Fruit de débats internes à l'évidence riches et renouvelés par l'arrivée de nouveaux CR, le projet est d'une grande cohérence. Il ouvre sur de nouvelles approches qui tout en permettant de mieux articuler les différentes composantes scientifiques de l'unité créent une dynamique. Si certains intitulés n'excluent pas quelques recouvrements (entre le thème 2 et 3), ils permettent néanmoins de bien représenter la diversité des recherches menées en mettant l'accent sur les points communs plutôt que sur les spécificités. Chaque chercheur s'y retrouve avec des responsabilités scientifiques et des implications croisées, ce qui garantit leur investissement dans le projet.

L'effort mené par l'unité pour améliorer la présentation de ses thématiques à la suite de la précédente évaluation de l'AERES est à souligner. Les quatre axes sur « les paroxysmes », « les fabriques de l'Entre-soi » et « les ordres de l'Entre-soi », « l'historien dans la cité du temps présent » sont cohérents et font système. Le comité propose d'améliorer leur lisibilité en fusionnant les thèmes 2 et 3, ou éventuellement en explicitant mieux la différence entre ces deux axes. Le rapport aux autres disciplines en sciences sociales demeure empirique, il pourrait être davantage formalisé. Mais les membres de l'unité ont insisté de manière convaincante sur leur méthode qui consiste à partir de l'objet de recherche pour mettre en œuvre une démarche qui convoque les autres disciplines. L'unité a fait état également de son aspiration à s'ouvrir sur l'histoire économique ainsi que sur d'autres aires culturelles pour renforcer son renouvellement thématique, une approche que soutient le comité.

Comme il a été déjà souligné ces quatre axes font système. Ils témoignent d'une réflexion importante menée au sein de l'IHTP pour structurer les travaux des chercheurs par des thématiques dynamiques orientées vers des objets, des processus, des questionnements ouverts proposant des entrées multiples et à toutes les échelles, afin d'étudier en profondeur le monde contemporain en mouvement, notamment dans ses interactions entre le passé et le présent. Bien que travaillant prioritairement sur l'Europe, les derniers recrutements ont permis à l'unité d'étendre ses recherches vers l'Afrique du Nord et l'Extrême-orient dans la perspective d'un renforcement thématique qui d'évidence fonctionne, et que l'IHTP souhaite poursuivre. Néanmoins, le comité estime pour des questions de lisibilité que les thèmes 2 et 3, très proches dans leur conception si ce n'est sans leurs objets, pourraient être intégrés. S'ils étaient maintenus, il serait alors important de mieux expliquer ce qui les différencie.

Le défi du prochain contrat est double :

Premièrement, l'IHTP est confronté à une pyramide des âges problématique. Les départs à la retraite programmés de chercheurs et d'ITA - tous étant des piliers de l'unité - sont anticipés par la direction, mais ils demeurent préoccupants. La relève est en cours. Au sein de l'unité, la jeune génération très dynamique travaille au renouvellement thématique en direction des études post-coloniales, des paroxysmes et des Entre-soi, des aires culturelles (monde asiatique, Maghreb). Par ailleurs, l'unité excelle sur les thématiques porteuses concernant les régimes d'exception, le système soviétique et le métier d'historien dans le temps présent, faisant que l'IHTP reste potentiellement attractif auprès des jeunes chercheurs français et étrangers, le recrutement prochain de nouveaux personnels CNRS étant indispensable à son bon fonctionnement.

Le deuxième défi concerne l'évolution programmée de la structuration de la recherche en sciences sociales dans la région Île-de-France, à laquelle la direction et l'unité se préparent de manière très réactive. Le déménagement vers le Campus Condorcet d'une part, la scission entre la bibliothèque (participant du GED Condorcet) et le laboratoire d'autre part, les réorganisations de la recherche liées au grand emprunt enfin (LABEX, EQUIPEX), conduisent à une transformation rapide de l'environnement scientifique que l'unité prend en considération dans toute sa dimension et tente à son échelle de maîtriser. Chercheurs et ITA sont impliqués dans les instances décisionnelles, l'unité travaillant à la structuration de partenariats avec ces nouveaux organismes.

Dès lors, l'évolution vers un statut d'UMR, dans le cadre d'une implantation universitaire tel que le Campus Condorcet représente un objectif incontournable et souhaitable pour le prochain contrat.



## 4 • 1 • Analyse thème par thème

L'unité, de taille réduite, est organisée selon des axes de recherches transversaux. Ainsi, bien que chaque « axe » soit porté par un chercheur différent, la synergie entre les différents thèmes est telle que tous se retrouvent dans plusieurs thématiques. Cette structuration cohérente et dynamique, qui a tenu compte de la précédente évaluation de l'AERES dans la reformulation des intitulés, ne se prête pas à une analyse qualitative et statistique thème par thème.

Thème 1 : « L'histoire totale des paroxysmes XX-XXI<sup>e</sup> siècles »

### • Appréciations détaillées

#### • Avis global sur le thème :

« L'histoire totale des paroxysmes XX-XXI<sup>e</sup> siècles » est dans le prolongement et le renouvellement de l'axe antérieur sur l'étude du phénomène guerrier et des régimes d'exception dans un XX<sup>e</sup> siècle tragique. Le renouvellement thématique consiste dans la redéfinition des objets de recherche sur les points culminants d'une séquence qui ne se réduisent plus aux guerres, mais incluent désormais toute sorte d'événements paroxystiques individuels ou collectifs, politiques, économiques ou culturels. Les recherches des anciens axes « histoire de la violence » et « histoire culturelle » sont ainsi intégrées. L'enjeu est d'historiciser, en l'approchant au plus près, l'expérience humaine à travers ces moments extrêmes.

#### • Recommandations :

Héritier des thèmes qui ont longtemps dominé les recherches au sein de l'IHTP, ce projet autour de la notion de « paroxysme » est fortement marqué par une volonté de renouvellement problématique. La volonté d'ouvrir la réflexion à d'autres sujets que ceux liés à la violence doit être accompagnée d'une analyse historiographique ouverte aux autres sciences sociales : ce nouveau thème pourrait en particulier s'adosser au thème 4.



## 4 • 2 • Analyse thème par thème

Thème 2 : « Les fabriques des Entre-soi »

### • Appréciations détaillées

#### • Avis global sur le thème :

« Les fabriques des Entre-soi » consiste dans l'étude des dynamiques historiques culturelles et sociales qui cristallisent les identités collectives, dont participent les événements paroxystiques et les moments de grande violence. Les recherches portent sur tout ce qui tisse le lien social, les pratiques, les rituels, les lieux, notamment dans l'articulation entre la guerre et la paix. Elles concernent en particulier les travaux sur la construction des militantismes, la cristallisation de la mémoire collective, les pratiques de réparation, la quête des réconciliations.

#### • Recommandations :

Ce thème est particulièrement favorable à l'ouverture aux autres sciences sociales (anthropologie, sociologie...) ainsi qu'à la science politique. Il existe toutefois un risque d'enfermement des analyses dans une dimension plutôt descriptive : il serait souhaitable de rapprocher ce thème avec le thème 3 pour mieux comprendre les dynamiques de ces « fabriques des Entre-soi ».



## 4 • 3 • Analyse thème par thème

Thème 3 : « Les ordres des Entre-soi »

### • Appréciations détaillées

#### • Avis global sur le thème :

« Les ordres des Entre-soi » traite des cadres et de l'environnement social, politique, judiciaire, mental qui structurent les Entre-soi. Il s'agit cette fois de réunir les recherches sur les institutions, les instances qui forment le creuset des entre-soi, à partir des recherches sur les politiques publiques de la mémoire, des réparations, de la réconciliation, les travaux sur les musées. La nouvelle enquête des correspondants départementaux sur « les élites culturelles locales en France, 1947-1987 » qui débute en 2013, est rattachée à cet axe.

#### • Recommandations :

Ce thème illustre à son tour la volonté de dépasser la division du travail entre histoire des violences et histoire culturelle. La recherche des cohérences et dans une certaine mesure des normes présidant à la construction des Entre-soi ne peut cependant pas être trop dissociée de l'analyse de ces Entre-soi proprement dits : la convergence avec le thème 2 semble souhaitable.



## 4 • 4 • Analyse thème par thème

Thème 4 : « L'historien dans la cité du temps présent »

### • Appréciations détaillées

#### • Avis global sur le thème :

« L'historien dans la cité du temps présent » correspond à un axe réflexif sur l'histoire du temps présent, ses objets, ses méthodes, ses pratiques, ses écritures. Il repose en particulier sur le réseau « Historiographie et épistémologie de l'histoire du temps présent » qui démarre avec le nouveau contrat une grande enquête sur les HDR en histoire contemporaine. Il s'ouvre également sur l'étude des relations entre images et histoire.

#### • Recommandations :

Reprenant les acquis de l'IHTP dans le domaine de l'historiographie et dans celui de l'étude des images, ce thème doit également porter le séminaire interne de l'unité. L'organisation de ce séminaire, le choix des contenus devraient véritablement servir à valider et à entretenir la réflexion de haute qualité déjà engagée sur les thèmes de recherche du laboratoire.



## 5 • Déroulement de la visite

Date de la visite :

Début : 24 janvier 2013 à 9h

Fin : 24 janvier 2013 à 18h

Lieu de la visite :

Institution : IHTP/CNRS

Adresse : 59, rue Pouchet, Paris 75 849 Paris

Déroulement ou programme de visite :

Le comité de visite, présent à l'IHTP dès 9 h, s'est réuni pour un premier huis clos. La visite proprement dite a commencé à 9h30 par une présentation des locaux du laboratoire par son directeur, puis de la bibliothèque et de sa réserve. Une réunion a suivi à partir de 10 h avec l'ensemble des chercheurs, des ITA, et de quelques enseignants-chercheurs associés et doctorants, en présence du représentant de la tutelle. Elle a été introduite par une présentation générale de l'unité par son directeur, puis des axes transversaux et des projets. Une discussion a suivi avec les membres de l'unité sur les orientations en cours, la projection de l'unité à l'international, les choix thématiques et méthodologiques, la formation par la recherche, le devenir de la bibliothèque et des archives. Cette première rencontre s'est terminée vers 12h30 et a été suivie d'un entretien avec le représentant de la tutelle jusqu'à 13h15. La visite a été alors interrompue jusqu'à 14h30. Elle a repris avec une rencontre particulière avec les ITA, jusqu'à 16h, suivie d'un second huis clos, puis d'un entretien avec la direction de l'unité à partir de 17h.

La visite s'est terminée vers 18h. Elle s'est déroulée dans une ambiance très cordiale. La réunion plénière a été organisée dans une grande salle de séminaire au rez-de-chaussée du bâtiment Pouchet, tandis que les huis clos et la réunion avec les ITA ont eu lieu dans la salle de séminaire du laboratoire.

Points particuliers à mentionner :

La rencontre prévue dans l'après-midi avec les doctorants n'a pas eu lieu. Peu nombreux, ils étaient présents à la réunion plénière du matin au cours de laquelle la question de la formation et de l'encadrement des doctorants a été abordée.





## 6 • Statistiques par domaine : SHS au 10/06/2013

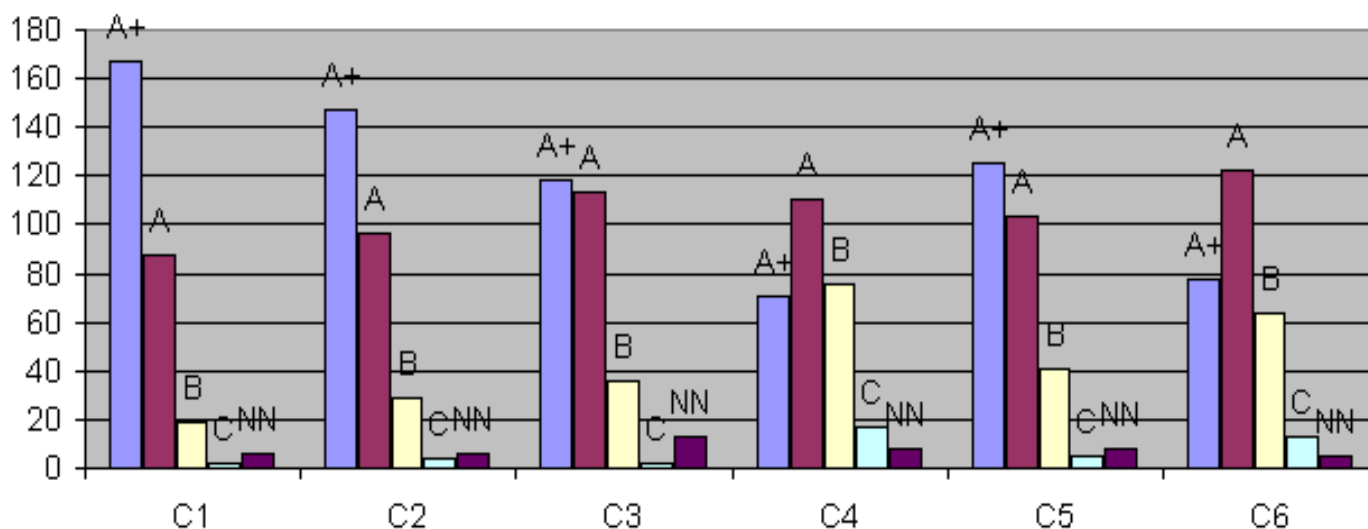
Notes

Critères	C1 Qualité scientifique et production	C2 Rayonnement et attractivité académiques	C3 Relations avec l'environnement social, économique et culturel	C4 Organisation et vie de l'entité	C5 Implication dans la formation par la recherche	C6 Stratégie et projet à cinq ans
A+	167	147	118	71	125	78
A	88	96	113	110	103	122
B	19	29	36	76	41	64
C	2	4	2	17	5	13
Non Noté	6	6	13	8	8	5

Pourcentages

Critères	C1 Qualité scientifique et production	C2 Rayonnement et attractivité académiques	C3 Relations avec l'environnement social, économique et culturel	C4 Organisation et vie de l'entité	C5 Implication dans la formation par la recherche	C6 Stratégie et projet à cinq ans
A+	59%	52%	42%	25%	44%	28%
A	31%	34%	40%	39%	37%	43%
B	7%	10%	13%	27%	15%	23%
C	1%	1%	1%	6%	2%	5%
Non Noté	2%	2%	5%	3%	3%	2%

Domaine SHS - Répartition des notes par critère





## 7 • Observations générales des tutelles



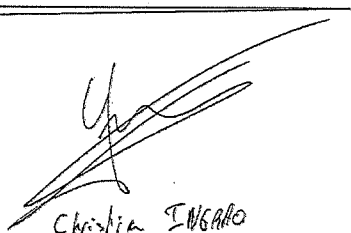
Paris, le 6 Mai 2013

Madame, monsieur,

Nous avons pris connaissance du rapport d'évaluation de l'AERES (référence D2014-EV-0753639Y-S2PUR140005360-002440-RT) suite à la visite du 24 janvier 2013.

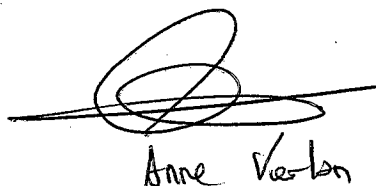
La direction de l'IHTP n'a aucune observation de portée générale à formuler concernant ce rapport.

Veillez agréer l'expression de nos salutations distinguées,



Christian Ingrao

Christian Ingrao  
Directeur



Anne Kerlan

Anne Kerlan  
Directrice Adjointe