



EVOLHUM - Dynamique de l'évolution humaine

Rapport Hcéres

► **To cite this version:**

Rapport d'évaluation d'une entité de recherche. EVOLHUM - Dynamique de l'évolution humaine. 2014, Centre national de la recherche scientifique - CNRS. hceres-02032502

HAL Id: hceres-02032502

<https://hal-hceres.archives-ouvertes.fr/hceres-02032502>

Submitted on 20 Feb 2019

HAL is a multi-disciplinary open access archive for the deposit and dissemination of scientific research documents, whether they are published or not. The documents may come from teaching and research institutions in France or abroad, or from public or private research centers.

L'archive ouverte pluridisciplinaire **HAL**, est destinée au dépôt et à la diffusion de documents scientifiques de niveau recherche, publiés ou non, émanant des établissements d'enseignement et de recherche français ou étrangers, des laboratoires publics ou privés.



agence d'évaluation de la recherche
et de l'enseignement supérieur

Section des Unités de recherche

Evaluation de l'AERES sur l'unité :
Dynamique de l'Évolution Humaine : Individus,
Populations, Espèces
sous tutelle des
établissements et organismes :
Centre National de la Recherche Scientifique



Novembre 2012



agence d'évaluation de la recherche
et de l'enseignement supérieur

Section des Unités de recherche

Le Président de l'AERES

Didier Houssin

Section des Unités
de recherche

Le Directeur

Pierre Glaudes



Notation

À l'issue des visites de la campagne d'évaluation 2012-2013, les présidents des comités d'experts, réunis par groupes disciplinaires, ont procédé à la notation des unités de recherche relevant de leur groupe. Cette notation (A+, A, B, C) a porté sur chacun des six critères définis par l'AERES.

NN (non noté) associé à un critère indique que celui-ci est sans objet pour le cas particulier de cette unité ou de cette équipe.

Critère 1 - C1 : Production et qualité scientifiques ;

Critère 2 - C2 : Rayonnement et attractivité académique ;

Critère 3 - C3 : Interaction avec l'environnement social, économique et culturel ;

Critère 4 - C4 : Organisation et vie de l'unité (ou de l'équipe) ;

Critère 5 - C5 : Implication dans la formation par la recherche ;

Critère 6 - C6 : Stratégie et projet à cinq ans.

Dans le cadre de cette notation, l'unité de recherche concernée par ce rapport a obtenu l'appréciation d'ensemble et les notes suivantes.

- Notation de l'unité : **DYNAMIQUE DE L'EVOLUTION HUMAINE : INDIVIDUS, POPULATIONS, ESPECES**

C1	C2	C3	C4	C5	C6
A	A	A	A	A	A+



Rapport d'évaluation

Nom de l'unité :	Dynamique de l'Évolution Humaine : Individus, Populations, Espèces
Acronyme de l'unité :	UPR 2147
Label demandé :	UPR
N° actuel :	2147
Nom du directeur (2012-2013) :	M ^{me} Anne-Marie GUIHARD-COSTA
Nom du porteur de projet (2014-2018) :	M ^{me} Anne-Marie GUIHARD-COSTA

Membres du comité d'experts

Président :	M. Michel SIGNOLI, CNRS
Experts :	M. Pascal ADALIAN, Aix-Marseille Université
	M. Gilles BOETSCH, CNRS
	M ^{me} Morgane GIBERT, CNRS
	M ^{me} Véronique HUMBERT, CNRS (représentant du CoNRS, ITA)
	M. François MARCHAL, CNRS (représentant du CoNRS)

Délégué scientifique représentant de l'AERES :

M. Gabriel DUPUY

Représentant(s) des établissements et organismes tutelles de l'unité :

M. Robert CHENORKIAN, CNRS



1 • Introduction

Historique et localisation géographique de l'unité

L'UPR 2147 " Dynamique de l'évolution humaine : individus, populations, espèces " a été créée en 2000. Elle a été renouvelée en 2004, puis en 2008 sur la base de projets scientifiques centrés sur les processus de variabilité et d'adaptation des populations actuelles et passées. L'unité est sous la responsabilité de sa directrice actuelle depuis 2004.

L'UPR 2147 est situé dans un immeuble de recherche, au 44 rue de l'Amiral Mouchez dans le XIV^e arrondissement de Paris.

Équipe de Direction

Outre la direction d'ensemble de l'unité assurée par M^{me} Anne-Marie GUIHARD-COSTA, chaque thème de recherche est dirigé par un ou deux chercheurs.

Effectifs de l'unité

Effectifs de l'unité	Nombre au 30/06/2012	Nombre au 01/01/2014	2014-2018 Nombre de producteurs du projet
N1 : Enseignants-chercheurs titulaires et assimilés			
N2 : Chercheurs des EPST ou EPIC titulaires et assimilés	12	12	9
N3 : Autres personnels titulaires (n'ayant pas d'obligation de recherche)	7	8	6
N4 : Autres enseignants-chercheurs (PREM, ECC, etc.)			
N5 : Autres chercheurs des EPST ou EPIC (DREM, Post-doctorants, visiteurs etc.)			
N6 : Autres personnels contractuels (n'ayant pas d'obligation de recherche)	1		
TOTAL N1 à N6	20	20	15
Taux de producteurs	100 %		



Effectifs de l'unité	Nombre au 30/06/2012	Nombre au 01/01/2014
Doctorants	3	
Thèses soutenues	9	
Post-doctorants ayant passé au moins 12 mois dans l'unité *	3	
Nombre d'HDR soutenues	3	
Personnes habilitées à diriger des recherches ou assimilées	7	8



2 • Appréciation sur l'unité

Points forts et possibilités liées au contexte

Comme en témoigne le bilan de l'unité, les publications sont nombreuses (177 ACL, 52 OS, 31 ACLN pour ne citer que ces trois catégories) et de grande qualité (*American Journal of Physical Anthropology, Annals of Nutrition and Metabolism, C. R. Palevol, Journal of Archaeological Science, Journal of Anthropological Archaeology, Journal of Human Evolution, Journal of Vertebrate Palaeontology, Nature, PloS ONE, Proceedings of the National Academy of Sciences, Quaternary International, Quaternary Science Reviews, Science...*).

L'implication sur le terrain international des différents membres de l'unité est très importante (Afrique Du Sud, Argentine, Belgique, Bulgarie, Cameroun, Chine, Danemark, Ethiopie, Géorgie, Grèce, Iran, Kenya, Laos, Macédoine, Madagascar, Maroc, Ouganda, Pays-Bas, Portugal, Royaume Uni, Tchad, Ukraine, Viet Nam...) et témoigne de projets scientifiques nombreux.

Points à améliorer et risques liés au contexte

L'UPR 2147 doit avoir une plus grande implication dans la formation par et à la recherche. Du fait de son statut d'Unité Propre de Recherche, cette structure a des difficultés pour fédérer des formations de types master et pour être directement rattachée à une école doctorale. L'ensemble des membres de l'UPR intervient dans des formations et dans l'encadrement ou le co-encadrement de thèses d'université. Néanmoins, cette tendance doit être renforcée car le potentiel et l'originalité de formation et d'encadrement que représente cette équipe sont exceptionnels.

Il nous semble également important que la dynamique amorcée sur le *Procédé et système de détermination de la masse corporelle totale* qui a fait l'objet de dépôts de brevets (en France et aux États-Unis) trouve un second souffle à travers une valorisation socio-économique.

Recommandations

Dans le cadre du contrat de recherche à venir, il est important que l'UPR se dote d'une direction adjointe. Cette direction adjointe assurerait à terme dans la plus grande continuité administrative la succession de la directrice actuelle.

Il est important que cette unité (et ce malgré son statut d'UPR) développe une politique de formation à et par la recherche à travers les masters et les doctorats d'université.



3 • Appréciations détaillées

Appréciation sur la production et la qualité scientifiques

La production et la qualité scientifiques de l'UPR 2147 sont très bonnes. Si le bilan d'activité montre une certaine séparation dans les recherches et les publications qui en émanent et si l'on peut regretter que les collaborations entre les six thèmes de recherche soient peu nombreuses, la nouvelle organisation scientifique de l'UPR, en quatre thèmes, devrait régler le problème.

Appréciation sur le rayonnement et l'attractivité académiques

Le rayonnement de l'UPR est extrêmement important au niveau international comme en témoignent les projets de recherche avec de nombreux pays et la venue régulière de chercheurs étrangers.

Appréciation sur l'interaction avec l'environnement social, économique et culturel

L'UPR n'est pas une tour d'ivoire de la recherche, mais au contraire parfaitement en interaction avec son environnement social, économique et culturel. Les projets de recherche conduits par les chercheurs de cette unité se font dans une véritable dynamique de collaboration avec les partenaires : sportifs de haut niveau, sécurité routière... Sur le plan économique, la valorisation des brevets déposés sera un enjeu du prochain contrat. Enfin, il faut souligner l'activité de valorisation de la recherche faite par certains membres de l'unité.

Appréciation sur l'organisation et la vie de l'unité

Concernant les ITA

- aucun emploi précaire, les 7 ITA sont CNRS, l'unité est bien soutenue par l'Institut Écologie et Environnement (INEE) du CNRS en termes de recrutement ITA ;

- 2 départs à la retraite auront lieu en 2014 et 2015 : un chargé de communication/infographie et une informaticienne. 2 ITA ont été recrutés récemment : une statisticienne et une secrétaire qui remplace un départ en retraite sur le même profil ;

- les ITA participent aux réunions du laboratoire sous forme d'assemblées générales assez fréquentes. C'est un avantage, étant donné la petite taille de l'unité. L'organigramme est clair, il traduit une certaine transversalité du travail entre membres de l'unité ;

- en ce qui concerne la répartition des tâches entre ITA : chacun a un profil de poste bien défini qui est respecté ;

- la plateforme d'animalerie de Rousset-sur-Arc mériterait un ITA à temps plein mutualisé pour toutes les unités qui utilisent cette plate-forme (c'est un point qui dépasse le cadre strict de l'UMR 2147 et ce recrutement semble prévu) ;

- les ITA participent en partie à la publication de l'UPR. Il serait judicieux que, s'ils le souhaitent, leur production apparaisse en ligne dans une page personnelle sur le site de l'UMR, au même titre que celle des chercheurs ;

- il n'y a aucun problème de déqualification à noter dans l'unité, au contraire. Tous les agents ont bénéficié d'un nombre important de formations.



Concernant les chercheurs

- deux recrutements de chercheurs ont eu lieu dans le précédent contrat, ils viennent compenser les départs en retraite ;
- l'ensemble des chercheurs présents manifestent un esprit et une cohésion d'unité quelle que soit leur thématique de rattachement.

De manière générale

- l'unité par le biais de son correspondant formation produit un plan de formation détaillé et complet tous les ans pour la Délégation Régionale, le suivi est excellent ;
- beaucoup de formations collectives sont organisées dans l'unité au profit de tous les agents, de façon à ce que chacun soit autonome, notamment dans l'utilisation de la plateforme 3D ;
- il paraît toutefois compliqué d'obtenir des formations en langues étrangères rares pour faciliter les échanges sur le terrain ;
- les locaux sont anciens mais bien entretenus, un ACOMO est désigné pour l'unité.

Appréciation sur l'implication dans la formation par la recherche

L'UPR 2147 est laboratoire d'accueil pour des Masters et des Doctorants inscrits dans d'autres formations. Bien que 9 thèses aient été dirigées ou codirigées par les HDR de l'unité, à ce jour seulement trois doctorants sont co-encadrés par des membres de l'UPR. Cette situation, entraîne une faible implication des titulaires d'habilitation à diriger des recherches (HDR) que l'on peut regretter, même si elle est inhérente au statut d'UPR. Pour autant, il est important de noter que les chercheurs de l'UPR participent chaque fois que possible à la formation par et à la recherche de jeunes chercheurs.

Appréciation sur la stratégie et le projet à cinq ans

Dans le cadre du projet à venir et le plus rapidement possible, il est nécessaire que le porteur de projet (directrice actuelle de l'UPR) soit secondé par une direction adjointe.

Par ailleurs, le comité d'experts attire l'attention de l'institut de rattachement de l'UPR sur le déménagement à venir de l'unité (puisque les locaux actuels semblent devoir être vendus) et sur l'inquiétude des personnels quant aux difficultés que ne manquent pas d'entraîner le déménagement d'un laboratoire.

Le projet scientifique de l'UPR est particulièrement pertinent et la fusion de certains thèmes de recherche (passage de 6 à 4 thèmes) tient parfaitement compte de l'évolution des effectifs. Le projet intègre les nouveaux chercheurs affectés et donne à ceux-ci des responsabilités de thématiques qu'il faut souligner. Pour autant, ce resserrement thématique n'obère pas les fondamentaux de l'UPR : interdisciplinarité, maintien de thématiques originales, qualité et quantité de la production scientifique, coopérations internationales, optimisation encore poussée des infrastructures et des plateaux techniques.

Le comité d'experts a été unanime dans l'appréciation extrêmement favorable de ce projet.



4 • Déroulement de la visite

Date de la visite

Début : 20 novembre 2012, 9h

Fin : 20 novembre 2012, 17h

Lieu de la visite : UPR 2147

Institution : CNRS

Adresse : 44 rue de l'Amiral Mouchez 75014 Paris

Locaux spécifiques visités

- Laboratoire de biologie
- Laboratoire de paléontologie
- Plate-forme d'enregistrement en 3D

Déroulement ou programme de visite

- | | |
|-----------------|---|
| 9h-9h 30 : | Réunion des experts (seuls) |
| 9h 30-9h 45 : | Intervention de la tutelle |
| 9h 45-10h 45 : | Présentation du bilan par la direction et les chercheurs |
| 10h 45-11h 45 : | Questions des experts |
| 11h 45-12h 45 : | Entretiens de membres du comité d'experts avec les doctorants (seuls) |
| 11h 45-12h-45 : | Entretiens de membres du Comité d'experts avec les ITA (seuls) |
| 12h 45-14h : | Repas (experts seuls) |
| 14h-14h 45 : | Présentation du projet par la direction et les chercheurs |
| 14h 45-15h 30 : | Questions des experts |
| 15h 30-16h : | Réunion des experts (seuls) |
| 16h-16h 30 : | Entretien du comité d'experts avec la direction (seuls) |
| 16h 30-17h 30 : | Réunion des experts (seuls : premières discussions sur le rapport). |



5 • Statistiques par domaine : SHS au 10/06/2013

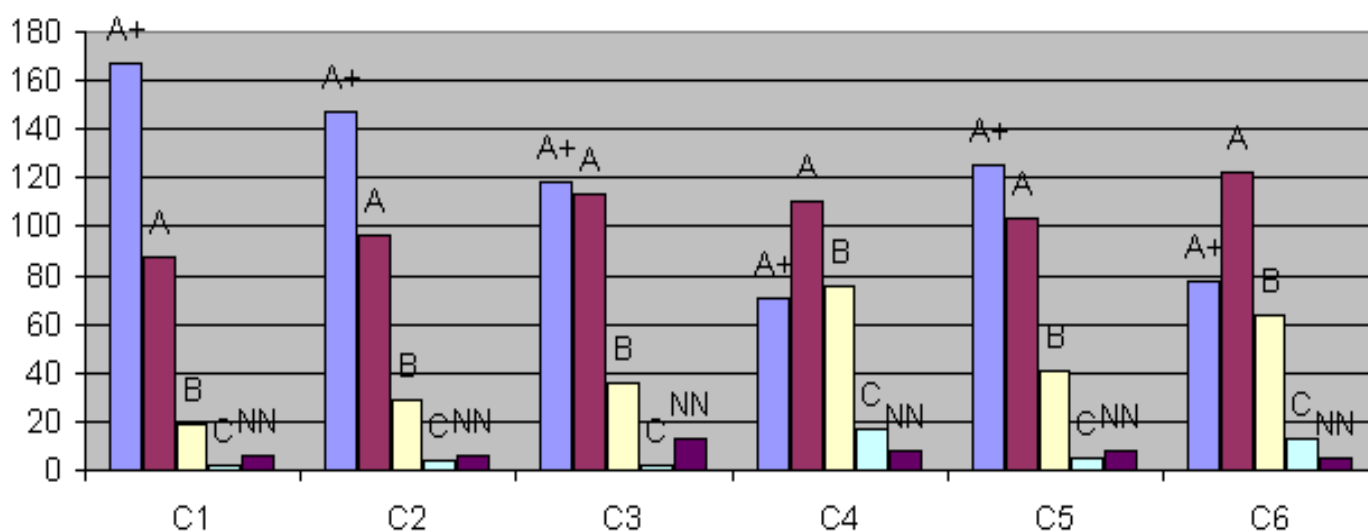
Notes

Critères	C1 Qualité scientifique et production	C2 Rayonnement et attractivité académiques	C3 Relations avec l'environnement social, économique et culturel	C4 Organisation et vie de l'entité	C5 Implication dans la formation par la recherche	C6 Stratégie et projet à cinq ans
A+	167	147	118	71	125	78
A	88	96	113	110	103	122
B	19	29	36	76	41	64
C	2	4	2	17	5	13
Non Noté	6	6	13	8	8	5

Pourcentages

Critères	C1 Qualité scientifique et production	C2 Rayonnement et attractivité académiques	C3 Relations avec l'environnement social, économique et culturel	C4 Organisation et vie de l'entité	C5 Implication dans la formation par la recherche	C6 Stratégie et projet à cinq ans
A+	59%	52%	42%	25%	44%	28%
A	31%	34%	40%	39%	37%	43%
B	7%	10%	13%	27%	15%	23%
C	1%	1%	1%	6%	2%	5%
Non Noté	2%	2%	5%	3%	3%	2%

Domaine SHS - Répartition des notes par critère





6 • Observations générales des tutelles

Evaluation AERES de l'UPR2147

Dynamique de l'évolution humaine : individus, populations, espèces

D2014-EV-0753639Y-S2PUR140005297-002049-RT

REPONSE

Chères collègues,

J'apprécie à sa juste valeur le difficile travail de synthèse des collègues chargés de cette évaluation, et les remercie vivement du travail accompli. Les appréciations faites du bilan et du projet de l'unité sont très instructives, et dans l'ensemble très positives. En tant que directeur d'Unité, il est notamment particulièrement valorisant et motivant de lire que : " *Le rayonnement de l'UPR est extrêmement important au niveau international comme en témoignent les projets de recherche avec de nombreux pays et la venue régulière de chercheurs étrangers* ", avis qui devrait, je l'espère, se traduire par une note d'appréciation maximum de l'AERES pour l'UPR.

J'aimerais cependant apporter quelques précisions ou corrections au rapport.

1 - Comme le rapport le souligne, les publications de l'UPR 2147 ont été nombreuses (270) et de grande qualité (*American Journal of Physical Anthropology, Annals of Nutrition and Metabolism, C. R. Palevol, Journal of Archaeological Science, Journal of Anthropological Archaeology, Journal of Human Evolution, Journal of Vertebrate Palaeontology, Nature, PloS ONE, Proceedings of the National Academy of Sciences, Quaternary International, Quaternary Science Reviews, Science...*). J'ajoute, pour compléter, que le taux de publication individuel est particulièrement important pour une unité de notre champ disciplinaire, notre moyenne se situant à 3,25 publications par chercheur et par an. Cette haute productivité, qualifiée de "très bonne" (p.6 &1) aurait, mais c'est un détail, sans doute mérité d'être qualifiée « d'excellente ».

Le rapport déplore d'autre part que les collaborations entre les six thèmes de recherche aient été peu nombreuses (p.6, &1). Le fait que la quasi-totalité des chercheurs se soient impliqués dans *plusieurs* axes thématiques, tout comme l'existence d'un thème transversal "modèle primate", fruit du besoin d'interdisciplinarité ressenti par les membres de l'unité, viennent à l'encontre de cette affirmation. Mais il est vrai, comme le dit le rapport, que la structuration du projet viendra encore renforcer (et non corriger) cette interdisciplinarité.

2 - Concernant le rayonnement et l'attractivité académique, il est dommage que le rapport ne fasse pas mention de la vingtaine de grands programmes nationaux et internationaux qui ont été dirigés par les douze chercheurs de l'unité.

3 - Sur la formation à la recherche. C'est évidemment, de par leur nature même, la principale difficulté rencontrée par les UPR. Néanmoins, si le rapport souligne (p.7) l'implication des chercheurs dans cette formation, il minimise l'implication de l'unité dans la direction de thèses. Si, en effet, "à ce jour" (au moment présent) seules 3 thèses sont codirigées par des membres du laboratoire, il convient de rappeler que 9 autres thèses, dirigées ou codirigées par les HDR, ont été soutenues au cours du dernier contrat quadriennal.



www.cnrs.fr

3 rue Michel-Ange
75794 Paris cedex 16

T 01 44 96 40 00
F 01 44 96 53 90

4 - Enfin, une erreur s'est glissée dans le tableau "effectifs de l'unité, page 3. Dans la troisième colonne "2014-2018", les chiffres sont erronés. En effet les départs prévisibles à la retraite jusqu'en 2018 sont de 2 ITA et 3 chercheurs, soit 6 ITA et 9 chercheurs restants, pour un effectif global de 15 permanents.

En espérant, chères collègues, que ces quelques observations vous paraîtront suffisamment pertinentes pour être transmises à qui de droit,

Bien cordialement

Anne-Marie Guihard-Costa

Directrice de l'UPR 2147 du CNRS "Dynamique de l'Evolution humaine"
et de l'OHMI "Estarreja"
44 rue de l'Amiral Mouchez - 75014 Paris

Tel : 33 - (0)1 43 13 56 14

Fax : 33 - (0)1 43 13 56 30

Site web de l'UPR 2147 : <http://www.evolhum.cnrs.fr>