



**HAL**  
open science

# Régulation immunitaire oncologie hématologie

## Rapport Hcéres

► **To cite this version:**

Rapport d'évaluation d'une entité de recherche. Régulation immunitaire oncologie hématologie. 2012, Université de Lorraine. hceres-02032486

**HAL Id: hceres-02032486**

**<https://hal-hceres.archives-ouvertes.fr/hceres-02032486>**

Submitted on 20 Feb 2019

**HAL** is a multi-disciplinary open access archive for the deposit and dissemination of scientific research documents, whether they are published or not. The documents may come from teaching and research institutions in France or abroad, or from public or private research centers.

L'archive ouverte pluridisciplinaire **HAL**, est destinée au dépôt et à la diffusion de documents scientifiques de niveau recherche, publiés ou non, émanant des établissements d'enseignement et de recherche français ou étrangers, des laboratoires publics ou privés.



agence d'évaluation de la recherche  
et de l'enseignement supérieur

Section des Unités de recherche

Rapport de l'AERES sur l'unité :  
Régulation Immunitaire en Oncologie hématologie  
RIOH  
sous tutelle des  
établissements et organismes :  
Université de Lorraine



Janvier 2012



agence d'évaluation de la recherche  
et de l'enseignement supérieur

Section des Unités de recherche

Le Président de l'AERES

**Didier Houssin**

---

Section des Unités  
de recherche

*Le Directeur*

**Pierre Glaudes**

---



## Unité

Nom de l'unité :	Régulation immunitaire en oncologie hématologie
Acronyme de l'unité :	EA RIOH
Label demandé :	Equipe d'accueil
N° actuel :	4369
Nom du directeur (2009-2012) :	M. Gilbert FAURE
Nom du porteur de projet (2013-2017) :	Mme Marie-Christine BÉNÉ

## Membres du comité d'experts

Président :	M. François GHIRINGHELLI, Dijon
Experts :	M. Kaïss LASSOUED, Amiens
	M. Pascal MOSSUZ, Grenoble

## Représentants présents lors de la visite

Délégué scientifique représentant de l'AERES :

M. Paul HOFMAN

Représentant(s) des établissements et organismes tutelles de l'unité :

M. Jean-Louis GUÉANT, Faculté de Médecine, Nancy

M. Pierre MUTZENHARDT, Université de Lorraine



# Rapport

## 1 • Introduction

### Date et déroulement de la visite :

La visite a eu lieu le 13 janvier 2012 et s'est déroulée suivant l'agenda établi auparavant par le délégué scientifique et le président du comité en accord avec le directeur de l'unité. La matinée a permis au comité de rencontrer les représentants des tutelles puis d'écouter la présentation générale des travaux de l'unité suivi de la présentation du projet. Le comité a ensuite rencontré les divers personnels avant de clore la journée par une réunion à huis-clos.

### Historique et localisation géographique de l'unité et description synthétique de son domaine et de ses activités :

Lors du dernier contrat quadriennal, l'équipe EA RHEM 4369 (relation hôte environnements microorganismes) était localisée à Nancy à la faculté de médecine (Batiment AB).

L'équipe a développé 3 grandes thématiques:

- une analyse de l'effet des ligands de TLR dans l'activation des lymphocytes B de leucémies lymphoïdes chroniques (LLC)
- une analyse de l'effet de TREM1 dans diverses pathologies infectieuses et en parodontologie
- Un autre axe visait à développer des outils de surveillance immunologique dans le cadre des pathologies infectieuses.

En parallèle on note une activité de recherche clinique fructueuse en hématologie dans le cadre de groupes multicentriques nationaux et européens (GEIL, GOELAMS, EGIL)...

Pour le projet faisant l'objet de la demande d'équipe d'accueil, la nouvelle équipe s'est recentrée sur des thématiques d'immunologie et d'hématologie. La partie microbiologique de l'équipe se dissocie du projet futur.

### Equipe de Direction

Mme MC BÉNÉ directeur. M. Ali DALOUL directeur adjoint.



Effectifs de l'unité :

Effectifs	Nombre au 30/06/2011 *	Nombre au 01/01/2013 *	2013-2017 Nombre de produisants du projet **
<b>N1</b> : Enseignants-chercheurs	12	5	5
<b>N2</b> : Chercheurs des EPST ou EPIC			
<b>N3</b> : Autres enseignants-chercheurs et chercheurs			
<b>N4</b> : Ingénieurs, techniciens et personnels administratifs titulaires*	2	0	
<b>N5</b> : Ingénieurs, techniciens et personnels administratifs non titulaires*	3.8	1	
<b>N6</b> : Post-doctorants ayant passé au moins 12 mois dans l'unité			
<b>N7</b> : Doctorants	5	5	
<b>N8</b> : Thèses soutenues	2		
<b>N9</b> : Nombre d'HDR soutenues	2		
<b>N10</b> : Personnes habilitées à diriger des recherches ou assimilées			
<b>TOTAL N1 à N7</b>	<b>22.8</b>	<b>5</b>	<b>5</b>

\* Si différent, indiquer entre parenthèses les ETP correspondants.

\*\* Nombre de producteurs de la période [1<sup>er</sup> janvier 2007-30 juin 2011] et qui seront présents en 2013-2017.

Définition et téléchargement des critères :

<http://www.aeres-evaluation.fr/Evaluation/Evaluation-des-unites-de-recherche/Principes-d-evaluation>.



## 2 • Appréciation sur l'unité

### Avis global sur l'unité :

Bon projet scientifique mais l'équipe présente à l'heure actuelle des bases structurelles fragiles et une masse critique encore faible.

### Points forts et opportunités :

L'équipe travaille sur une thématique originale, dominée par l'étude du rôle des TLR, de l'IL24, de Ku80 et de CD5 dans la physiopathologie des syndromes lymphoprolifératifs B et notamment de la leucémie lymphoïde chronique (LLC), avec un nombre limité d'équipes compétitives dans le monde.

Il existe une interface active avec l'activité hospitalière (laboratoires et services cliniques) favorisée par la biappartenance des membres de l'équipe et aussi par la participation à des réseaux nationaux et européens.

Le recrutement d'un biologiste cellulaire a apporté des compétences scientifiques et méthodologiques significatives dans de nouveaux domaines, dont celui de la transduction du signal.

On note la présence d'un jeune chef de clinique en cours de doctorat dont les premiers travaux sont prometteurs (2 publications dans Blood en premier auteur)

Bonne maîtrise des thématiques et expertise reconnue en cytométrie en flux.

Présence d'une plateforme de cytométrie de haute performance

### Points à améliorer et risques :

Il existe une fragilité de l'encadrement, liée à l'absence de chercheur statutaire.

Le personnel technique est très limité (1 seul poste d'ITA à 50%)

On note l'absence de post doctorant dans l'équipe.

Il semble exister des difficultés de recrutement et de financement des doctorants sur bourse MERT/ Conseil régional... (Les principaux financements proviennent de contrats privés)

La masse critique en chercheurs et étudiants est insuffisante et ne peut s'appuyer sur l'environnement scientifique local (peu d'équipes travaillant dans le domaine de l'oncohématologie ou de l'immunologie sur le site).

Le comité de visite a des doutes sur la pérennité financière de la plateforme de cytométrie (maintenance, upgrading, consommable...)

Il semble subsister un manque de visibilité sur les effectifs et sur le recrutement sur le moyen terme (Hospitalo-universitaire, chercheur). Il existe aussi un manque de visibilité sur les financements du laboratoire, tous facteurs de précarité.

### Recommandations :

Une meilleure structuration de l'animation du laboratoire et de la prise en charge des doctorants serait souhaitable.

Une optimisation et une formalisation des procédures de collections biologiques sont nécessaires pour le projet (Consentement des patients, CPP si nécessaire, condition de stockage, interaction avec le CRB).

Un travail de valorisation de la plateforme de cytométrie pourrait permettre sa pérennité financière.

Au vu des effectifs un recentrage sur les 2 ou 3 thématiques les plus porteuses serait souhaitable.

Enfin, le recrutement d'ITA temps plein serait souhaitable, ainsi qu'un meilleur soutien des organismes de tutelle.



### 3 • Appréciations détaillées

#### Appréciation sur la qualité scientifique et la production :

La plupart des publications de haut niveau (IF>7) s'intègrent dans le cadre de l'implication des membres de l'équipe dans des réseaux.

On note comme publications propres de l'équipe (premier et dernier auteurs de l'équipe): 2 Clin Exp Immunol, 1 Hematologica, 1 Bone Marrow transplant, 1 BMC cell biol, 1 leuk Lymphoma. Cette production scientifique est limitée mais en adéquation avec les moyens de l'équipe.

On note seulement une thèse soutenue en rapport avec la thématique d'immunologie et d'hématologie dans le précédent contrat quadriennal.

#### Appréciation sur l'intégration de l'unité dans son environnement :

Un travail de valorisation local est à souligner avec le dépôt d'un brevet sur le sujet TREM1 en pathologie inflammatoire.

Les capacités de financements bien que non précisées dans le détail dans le dossier papier semblent limitées.

#### Appréciation sur le rayonnement et l'attractivité de l'unité de recherche :

On note de manière positive la participation à un échange avec la Chine permettant le recrutement de doctorants financés. Cet échange est positif avec la présence de 3 étudiantes dans l'équipe et 2 publications liées à cet échange. Le directeur de l'équipe est particulièrement impliqué dans des programmes nationaux et internationaux dans le domaine de la classification des hémopathies malignes.

En revanche, on note l'absence de chercheur post doctorant et l'absence de mention à l'octroi de prix, distinctions ou participation à des manifestations internationales.

#### Appréciation sur la gouvernance et la vie de l'unité :

Il semble y avoir un manque d'encadrement et d'animation de l'unité lié à l'absence de chercheur titulaire. Il n'a pas été mentionné de participation à des séminaires internes, séances bibliographiques.

Le comité note l'absence de charte interne, de conseil de laboratoire et de formation en hygiène et sécurité.

Il ne semble pas y avoir de structuration entre les différentes équipes de recherche cohabitant sur le site.

#### Appréciation sur la stratégie et le projet à cinq ans :

Le comité de visite anticipe des difficultés de faisabilité liées au manque de financement, de personnel et de soutien local franc.

#### Appréciation sur l'implication de l'unité dans la formation :

Tous les membres de l'équipe sont des enseignants chercheurs et participent activement à des activités d'enseignement en médecine, MASTER, DES, DESC.





## 4 • Notation

À l'issue des visites de la campagne d'évaluation 2011-2012, les présidents des comités d'experts, réunis par groupes disciplinaires, ont procédé à la notation des unités de recherche relevant de leur groupe (et, le cas échéant, des équipes internes de ces unités).

Cette notation (A+, A, B, C) a porté sur chacun des quatre critères définis par l'AERES. Elle a été accompagnée d'une appréciation d'ensemble.

Dans le cadre de cette notation, l'unité de recherche concernée par ce rapport (et, le cas échéant ses équipes internes) a (ont) obtenu l'appréciation d'ensemble et les notes suivantes :

**Appréciation d'ensemble de l'unité Régulation Immunitaire en Oncologie hématologie (RIOH) :**

Unité dont la production et le rayonnement sont bons mais pourraient être améliorés. L'organisation et l'animation donnent des résultats très insuffisants. Le projet doit être revu.

Tableau de notation :

<b>C1</b>	<b>C2</b>	<b>C3</b>	<b>C4</b>
Qualité scientifique et production.	Rayonnement et attractivité, intégration dans l'environnement.	Gouvernance et vie du laboratoire.	Stratégie et projet scientifique.
<b>B</b>	<b>B</b>	<b>C</b>	<b>C</b>



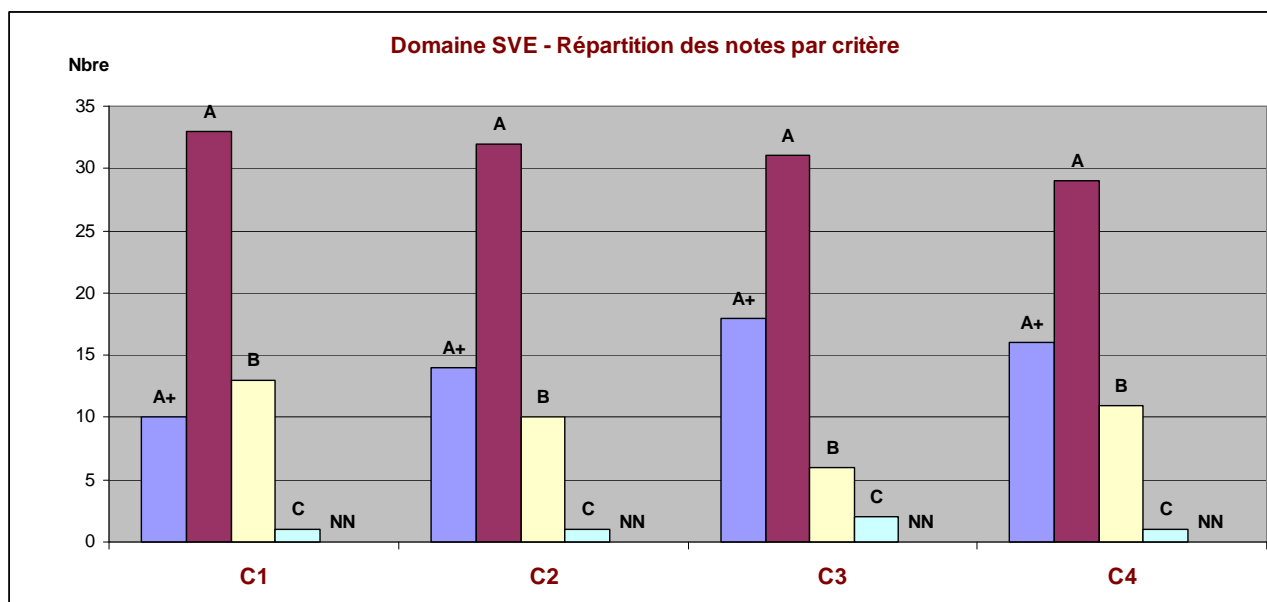
## 5 • Statistiques par domaines : SVE au 10/05/2012

### Notes

Critères	C1	C2	C3	C4
	Qualité scientifique et production	Rayonnement et attractivité, intégration dans l'environnement	Gouvernance et vie du laboratoire	Stratégie et projet scientifique
A+	10	14	18	16
A	33	32	31	29
B	13	10	6	11
C	1	1	2	1
Non noté	-	-	-	-

### Pourcentages

Critères	C1	C2	C3	C4
	Qualité scientifique et production	Rayonnement et attractivité, intégration dans l'environnement	Gouvernance et vie du laboratoire	Stratégie et projet scientifique
A+	18%	25%	32%	28%
A	58%	56%	54%	51%
B	23%	18%	11%	19%
C	2%	2%	4%	2%
Non noté	-	-	-	-





## 6 • Observations générales des tutelles

L'Administrateur Provisoire  
Jean-Pierre Finance

à

Monsieur Pierre GLAUDES  
Directeur de la section des unités de l'AERES  
20 rue Vivienne  
75002 PARIS

Objet : rapport d'évaluation de l'EA RIOH  
Référence du document : C2013-EV-0542493S-S2PUR130004738-RT

Monsieur le Directeur,

Vous m'avez transmis le avril dernier le rapport d'évaluation de l'EA « Régulation Immunitaire en Oncologie Hématologie (RIOH) » et je vous en remercie.

Je vous prie de trouver ci-dessous les éléments de réponse de Madame M.C. Béné, directrice de l'unité.

En tant que tutelle du laboratoire nous n'avons pas de remarque particulière à émettre sur le rapport du Comité d'évaluation. Nous prenons bonne note de ses recommandations qui nous semblent tout à fait recevables à ce jour.

Je vous prie d'agréer, cher collègue, l'expression de mes sentiments distingués.

L'Administrateur Provisoire



Jean-Pierre Finance



**Adresse**

9 avenue de la forêt de Haye  
54505 Vandœuvre les Nancy cedex

Tél. 03 83 68 30 00  
fax 03 83 68 30 99  
web [www.medecine.uhp-nancy.fr](http://www.medecine.uhp-nancy.fr)

Laboratoire d'Immunologie  
EA RHEM  
Relations Hôte Environnement Microorganismes  
Pr G FAURE  
Pr MC BENE  
Dr M DE CARVALHO

Pr Pierre Barbey

Université de Lorraine

18 Avril 2012

Cher confrère,

Nous avons bien reçu le rapport de l'AERES consécutif à la visite effectuée le 13 Janvier pour évaluer le bilan de l'EA RHEM et le projet de l'EA RIOH (Régulation Immunitaire en Onco Hématologie).

Nous souscrivons tout à fait aux remarques du comité de visite qui a bien saisi les forces et les faiblesses de notre petite équipe.

Je reste à votre disposition pour en discuter si besoin.

Cordialement

Pr MC Béné