



**HAL**  
open science

## IN VISU - L'information visuelle et textuelle en histoire de l'art : nouveaux terrains, corpus, outils

Rapport Hcéres

### ► To cite this version:

Rapport d'évaluation d'une entité de recherche. IN VISU - L'information visuelle et textuelle en histoire de l'art : nouveaux terrains, corpus, outils. 2014, Centre national de la recherche scientifique - CNRS, Institut national d'histoire de l'art - INHA. hceres-02032009

**HAL Id: hceres-02032009**

**<https://hal-hceres.archives-ouvertes.fr/hceres-02032009v1>**

Submitted on 20 Feb 2019

**HAL** is a multi-disciplinary open access archive for the deposit and dissemination of scientific research documents, whether they are published or not. The documents may come from teaching and research institutions in France or abroad, or from public or private research centers.

L'archive ouverte pluridisciplinaire **HAL**, est destinée au dépôt et à la diffusion de documents scientifiques de niveau recherche, publiés ou non, émanant des établissements d'enseignement et de recherche français ou étrangers, des laboratoires publics ou privés.



agence d'évaluation de la recherche  
et de l'enseignement supérieur

Section des Unités de recherche

Evaluation de l'AERES sur l'unité :

L'information visuelle et textuelle en histoire de l'art :  
nouveaux terrains, corpus, outils

InVisu

sous tutelle des  
établissements et organismes :

Institut National d'Histoire de l'Art

Centre National de la Recherche Scientifique



Décembre 2012



agence d'évaluation de la recherche  
et de l'enseignement supérieur

Section des Unités de recherche

Le Président de l'AERES

**Didier Houssin**

Section des Unités  
de recherche

*Le Directeur*

**Pierre Glaudes**



## Notation

À l'issue des visites de la campagne d'évaluation 2012-2013, les présidents des comités d'experts, réunis par groupes disciplinaires, ont procédé à la notation des unités de recherche relevant de leur groupe. Cette notation (A+, A, B, C) a porté sur chacun des six critères définis par l'AERES.

NN (non noté) associé à un critère indique que celui-ci est sans objet pour le cas particulier de cette unité ou de cette équipe.

- Critère 1 - C1 : Production et qualité scientifiques ;
- Critère 2 - C2 : Rayonnement et attractivité académique ;
- Critère 3 - C3 : Interaction avec l'environnement social, économique et culturel ;
- Critère 4 - C4 : Organisation et vie de l'unité (ou de l'équipe) ;
- Critère 5 - C5 : Implication dans la formation par la recherche ;
- Critère 6 - C6 : Stratégie et projet à cinq ans.

Dans le cadre de cette notation, l'unité de recherche concernée par ce rapport a obtenu les notes suivantes.

- Notation de l'unité : L'information visuelle et textuelle en histoire de l'art : nouveaux terrains, corpus, outils

C1	C2	C3	C4	C5	C6
A+	A+	A	A+	A+	A+



## Rapport d'évaluation

Nom de l'unité :	L'information visuelle et textuelle en histoire de l'art : nouveaux terrains, corpus, outils
Acronyme de l'unité :	InVisu
Label demandé :	USR
N° actuel :	3103
Nom du directeur (2012-2013) :	M <sup>me</sup> Mercedes VOLAIT
Nom du porteur de projet (2014-2018) :	M <sup>me</sup> Mercedes VOLAIT

## Membres du comité d'experts

Président :	M. Michel KAPLAN, Université Paris 1, Panthéon, Sorbonne
Experts :	M. Olivier BONFAIT, Université de Bourgogne (représentant du CoNRS) M. Alain BONNET, Université Pierre Mendès France, Grenoble 2 M <sup>me</sup> Anne-Solweig GREMILLET, Université de Paris 3 (représentante ITA du CoNRS)

### Délégué scientifique représentant de l'AERES :

M. Michel TARPIN

### Représentant(s) des établissements et organismes tutelles de l'unité :

M. François-Joseph RUGGIU, INSHS, CNRS

M. Philippe SENECHAL, INHA



## 1 • Introduction

### Historique et localisation géographique de l'unité

L'unité a succédé à l'UMS 2763 « Applications documentaires et numérique en histoire de l'art ». À la demande du CNRS, en 2008, M<sup>me</sup> Mercedes VOLAIT, en concertation à l'INHA et avec les personnes susceptibles d'intégrer la future unité, a conçu un projet scientifique d'USR dans le domaine des technologies numériques appliquées à l'histoire des arts. L'unité a été créée courant 2008 avec effet au 1<sup>er</sup> janvier 2008. Elle est intégralement localisée dans les locaux de l'INHA, 2 rue Vivienne, en un tout cohérent.

### Équipe de Direction

L'unité étant de petite taille, la direction est entièrement assurée par la directrice, mais toujours en étroite liaison avec l'ensemble du personnel (voir ci-dessous l'organisation de l'unité).

Nomenclature AERES : SHS 6-2

### Effectifs de l'unité

Au jour de la visite : 8 ETP (1/3 x 2 ETP INHA, 6 1/3 CNRS, 1 MCC)

Effectifs de l'unité	Nombre au 30/06/2012	Nombre au 01/01/2014	2014-2018 Nombre de producteurs du projet
<b>N1</b> : Enseignants-chercheurs titulaires et assimilés			
<b>N2</b> : Chercheurs des EPST ou EPIC titulaires et assimilés	1	1	1
<b>N3</b> : Autres personnels titulaires (n'ayant pas d'obligation de recherche)	6 (+1)	5,6	1
<b>N4</b> : Autres enseignants-chercheurs (PREM, ECC, etc.)			
<b>N5</b> : Autres chercheurs des EPST ou EPIC (DREM, Post-doctorants, visiteurs etc.)		1	1
<b>N6</b> : Autres personnels contractuels (n'ayant pas d'obligation de recherche)			
<b>TOTAL N1 à N6</b>	<b>8</b>	<b>7,6</b>	<b>3</b>
Taux de producteurs	<b>100,00 %</b>		



Effectifs de l'unité	Nombre au 30/06/2012	Nombre au 01/01/2014
Doctorants		
Thèses soutenues		
Post-doctorants ayant passé au moins 12 mois dans l'unité *		
Nombre d'HDR soutenues		
Personnes habilitées à diriger des recherches ou assimilées	1	1



## 2 • Appréciation sur l'unité

### Points forts et possibilités liées au contexte

L'unité se fait d'abord remarquer par son exceptionnelle cohésion et son dynamisme, mais on relève aussi une très grande visibilité internationale, qui repose en particulier sur le réseau qu'elle a su constituer. Son efficacité tient en grande partie à son aptitude à obtenir des financements sur appel à projet, qui lui permettent d'assurer la qualité des réalisations dans le domaine de recherche. Enfin, le comité a apprécié la volonté de développer la formation dans les humanités numériques.

### Points à améliorer et risques liés au contexte

Le dynamisme de l'unité ne se maintient que par une dépendance excessive aux appels d'offre pour le financement. Le nombre de chercheurs est insuffisant, compte tenu des potentialités de l'unité et des besoins de réponses aux appels à projets. Le comité de visite a noté un risque de déséquilibre entre service et recherche.

### Recommandations

L'unité gagnerait en visibilité en améliorant le caractère interactif du site web et en faisant ressortir l'importance des outils de recherche. Les procédures de financement sur projet nécessitent plus de disponibilité que n'en a l'unique DR du laboratoire. Il est à craindre que celui-ci ne puisse renouveler ses financements très longtemps sans l'affectation d'un second poste de chercheur. Le laboratoire et ses tutelles devront veiller à conserver l'ensemble des champs de compétence des personnels techniques. Enfin, les formations, de qualité, aux humanités numériques devraient être développées au plan national.



### 3 • Appréciations détaillées

#### Appréciation sur la production et la qualité scientifiques

L'activité scientifique de l'USR 3103 InVisu peut être évaluée selon quatre critères : son positionnement scientifique, le nombre de ses publications, le dynamisme de ses actions et l'adossement efficace de la recherche aux nouveaux outils technologiques. Sur ces quatre points, l'avis du comité d'experts est extrêmement positif.

Le domaine d'expertise d'InVisu porte sur l'histoire de l'architecture et du patrimoine en Méditerranée aux XIX<sup>e</sup> et XX<sup>e</sup> siècles et traite cet objet dans une perspective transnationale d'histoire globale. Cet axe est, dans le paysage scientifique de l'histoire de l'art en France, original, ce qui a engagé cette unité à nouer des partenariats académiques avec des institutions étrangères (22 partenariats en Europe, 11 hors Europe). Elle entretient cependant, en France, de nombreux liens avec des laboratoires relevant de l'enseignement supérieur et de la recherche ou des établissements culturels. La production scientifique d'InVisu est soutenue et de qualité, qu'elle soit diffusée sous forme classique ou numérique : 36 publications depuis 2008, qui portent sur l'orientalisme architectural, l'histoire de l'architecture à Tunis, à Suez ou au Caire, sur l'égyptologue Émile Prisse d'Avennes ou sur l'architecte Jules Bourgoïn. Ses publications ont souvent été produites dans le cadre des contrats de recherche obtenus par l'unité : programme blanc ANR ISTHME, projet européen MUSOMED, Action COST *European Architecture beyond Europe*. Ces contrats témoignent du dynamisme de l'unité et du bon positionnement de son projet scientifique. Dernier point à souligner : les recherches de l'unité s'appuient sur une expertise reconnue dans le domaine de la veille, du conseil et de l'accompagnement aux nouvelles technologies en histoire des arts.

L'INSHS du CNRS est très attaché à l'unité qui couvre un champ qu'il souhaite investir ; il en apprécie le fonctionnement, la qualité des services offerts et de la recherche menée à bien, ainsi que la remarquable capacité à obtenir des financements, notamment européens.

#### Appréciation sur le rayonnement et l'attractivité académiques

InVisu a réussi rapidement à s'insérer dans le paysage académique de la galerie Colbert. Les offres de formation que propose cette USR, sous différentes formes (atelier, action régionale de formation), l'expertise qui est reconnue aux membres du laboratoire pour la publication en ligne, les outils internet et plus largement les humanités numériques rendent cette USR particulièrement utile dans le champ de l'histoire de l'art, qui doit s'ouvrir encore plus aux "*digital humanities*", mais l'USR doit trouver, avec l'INSHS et l'INHA, les modalités pour faire rayonner ces compétences dans un cadre national. Le site internet, qui offre quelques utiles dossiers à ce sujet, permet que le travail de veille effectué serve à l'ensemble de la communauté.

Le champ de recherche vers lequel s'est orienté le laboratoire, sous l'impulsion de sa directrice, l'architecture coloniale en aire méditerranéenne, est original et ses études sont en plein développement. Dans ce domaine, InVisu est rapidement devenu un pôle de référence au niveau européen, comme le prouve le fait qu'il pilote l'Action COST *European Architecture beyond Europe*.

Cette partie recherche a été intelligemment développée, mais on pourrait souhaiter que la présentation des résultats mette plus en avant les "*digital humanities*" et serve ainsi de modèle pour d'autres champs de l'histoire de l'art.

#### Appréciation sur l'interaction avec l'environnement social, économique et culturel

L'unité InVisu communique principalement ses travaux et services à la communauté de la recherche comme ses statuts l'y invitent. Au travers de son site internet, son carnet de recherche, sa galerie de photos sur le site Flickr, de publications et d'expositions l'unité rend plus largement compte à la société. Bien que ces cinq outils remplissent pleinement la mission d'ouverture vers la société, on pourrait recommander une plus large explicitation du travail sous-jacent. Par exemple, une exposition intitulée "Jules Bourgoïn, l'obsession du trait" a lieu dans le carré Richelieu du 20 novembre 2012 au 12 janvier 2013. Composée de nombreux et excellents documents bien mis en scène et accompagnés d'explications riches et claires, l'exposition est très agréable à visiter. On ne peut cependant que suggérer aux membres de l'unité de réserver une part à l'explicitation de leur travail de service particulièrement original en tant que clé de voûte de ce qui est montré (comparaison des photographies, moyens mis en œuvre, etc.). Cet apport inscrirait plus encore l'activité de l'unité dans un rapport concret à la société.



Parmi les services que propose In Visu, ce sont les outils développés et les formations offertes à la communauté qui sont les réussites les plus probantes de l'unité. Les outils sont des bases de données iconographiques interrogeables au sein du laboratoire pour des raisons de droits. Les formations dispensées s'appuient sur une expertise en matière de traitement des images, de gestion de bases de données iconographiques dans le contexte des humanités numériques, ainsi que de l'évolution des droits associés. D'abord expérimentées au niveau régional, ces formations pourraient être étendues au niveau national ce qui suppose un soutien des institutions dans ce sens. Toutes les formations donnent lieu à des publications en ligne. On citera par exemple l'Open Access, les droits à l'image et les droits sur l'image, le protocole OAI-PMH et le Dublin Core, Zotero, ou encore les comptes rendus de formations qui sont disponibles sur le site de l'unité dont l'usage est aisé et sera encore amélioré si l'unité peut bénéficier de l'appui d'un chargé de communication, ainsi qu'elle en a fait la demande.

### Appréciation sur l'organisation et la vie de l'unité

L'organisation de l'unité apparaît pratiquement optimale. La directrice réunit la totalité des membres chaque lundi, toute réunion donnant lieu à un compte-rendu, ce qui assure un excellent travail collectif, chacun étant au courant de ce que les autres font, et de cadrer le travail de chaque membre. Chacun accepte volontiers de collaborer avec les autres et de mettre son domaine de compétence au service de la collectivité. Il en résulte une dynamique porteuse, reposant notamment sur la confiance que la directrice accorde à chacun et sur l'absence de cloisonnement. Les résultats obtenus (publications, expositions, formations offertes) témoignent de ce haut niveau de performance.

### Appréciation sur l'implication dans la formation par la recherche

Sans objet pour une USR.

On note cependant que l'unique chercheur de l'unité, encadre régulièrement des thèses, mais dans le cadre d'une équipe d'accueil.

Pour l'INHA, l'unité permet l'adhésion de l'institution et de ses chercheurs aux humanités numériques ; elle est indispensable à la mise à disposition des chercheurs du fonds photographique Doucet. Elle encadre les jeunes chercheurs bénéficiant d'un contrat doctoral qui, depuis cette année, peuvent tous y faire un stage.

### Appréciation sur la stratégie et le projet à cinq ans

La stratégie et le projet à cinq ans constituent un prolongement et un élargissement de l'activité scientifique et de service déployée durant le contrat qui s'achève ; compte tenu de la qualité du travail accompli et des incertitudes sur l'évolution des ressources humaines et financières, c'est à la fois prudent et bienvenu.

Il conviendrait sans doute de développer au-delà du domaine de départ (architecture) les services en matière d'humanités numériques, d'élargir le domaine de recherche de façon à rendre l'unité naturellement attirante pour les chercheurs et de développer les liens avec la BnF.

Le comité de visite a conscience que les qualités remarquables de l'unité reposent sur un investissement très fort des personnels et tout particulièrement de la directrice, dont il convient de prévoir qu'un jour ou l'autre elle souhaite évoluer dans ses fonctions, ce qui nécessite à n'en point douter l'affectation à l'unité d'un deuxième chercheur. Cette affectation est d'autant plus nécessaire qu'elle seule permettra la candidature de l'équipe à de nouveaux contrats européens ou nationaux.

La reconduction de l'unité pour le prochain contrat semble évidente au comité de visite. La question de savoir si le statut de celle-ci doit ou non évoluer à terme reste ouverte.



## 4 • Déroulement de la visite

Date de la visite

Début : Vendredi 7 décembre 2012 à 10 heures

Fin : Vendredi 7 décembre 2012 à 17 heures

Institution : INHA

Adresse : 2, rue Vivienne 75002 Paris

**Locaux spécifiques visités :** le comité de visite a pu visiter rapidement les bureaux affectés au laboratoire au sein de l'INHA, et qui semblent suffisants aux besoins de l'unité.

### Déroulement ou programme de visite

Le comité d'experts est accueilli à 10 h dans une salle mise à disposition par l'INHA pour un premier huis clos, suivi, à 10h30 par la présentation de l'unité par sa directrice, qui répond aux questions du comité. Le comité d'experts se retrouve en huis clos à 12h avant le repas et reprend à 14h avec l'audition des tutelles. À 14h45, le comité d'experts entend les personnels du laboratoire. Cette rencontre est suivie de la visite d'une exposition réalisée par le laboratoire dans la galerie Colbert. Le comité d'experts se réunit à nouveau à huis clos à 15h30 avant un ultime entretien avec la directrice de l'unité. La séance est levée à 17h.

## 5 • Statistiques par domaine : SHS au 10/06/2013

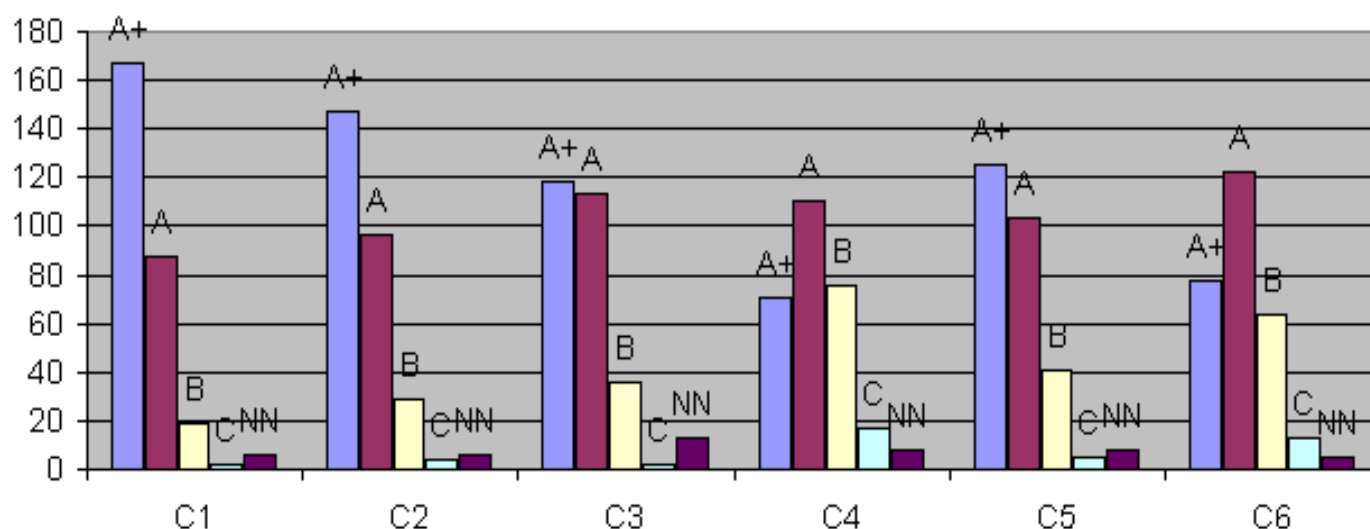
### Notes

Critères	C1 Qualité scientifique et production	C2 Rayonnement et attractivité académiques	C3 Relations avec l'environnement social, économique et culturel	C4 Organisation et vie de l'entité	C5 Implication dans la formation par la recherche	C6 Stratégie et projet à cinq ans
A+	167	147	118	71	125	78
A	88	96	113	110	103	122
B	19	29	36	76	41	64
C	2	4	2	17	5	13
Non Noté	6	6	13	8	8	5

### Pourcentages

Critères	C1 Qualité scientifique et production	C2 Rayonnement et attractivité académiques	C3 Relations avec l'environnement social, économique et culturel	C4 Organisation et vie de l'entité	C5 Implication dans la formation par la recherche	C6 Stratégie et projet à cinq ans
A+	59%	52%	42%	25%	44%	28%
A	31%	34%	40%	39%	37%	43%
B	7%	10%	13%	27%	15%	23%
C	1%	1%	1%	6%	2%	5%
Non Noté	2%	2%	5%	3%	3%	2%

### Domaine SHS - Répartition des notes par critère





## 6 • Observations générales des tutelles

Observations du directeur général relatives au  
Rapport d'évaluation - S2PUR140005669 -  
L'INFORMATION VISUELLE ET TEXTUELLE EN HISTOIRE DE L'ART :  
nouveaux terrains, corpus, outils - 0753639Y - de l'unité L'INFORMATION VISUELLE ET  
TEXTUELLE EN HISTOIRE DE L'ART : nouveaux terrains, corpus, outils.

C'est avec grande satisfaction que l'INHA a pris connaissance du rapport établi par l'AERES quant à l'USR 3103 « L'information visuelle et textuelle en histoire de l'art : nouveaux terrains, corpus, outils ».

### 1. Erreurs factuelles

Quelques erreurs factuelles sont néanmoins à relever :

- Page 3, les effectifs de l'unité au jour de la visite n'étaient pas de 7 ETP (5 1/3 CNRS) comme indiqué, mais de 8 ETP (1/3 x 2 ETP INHA, 6 1/3 CNRS, 1 MCC).
- Page 6, l'orthographe d'un nom est à corriger : il s'agit d'Émile Prisse d'Avennes et non « Prisses ».
- Page 7, la formule suivante est à nuancer : « et sera encore amélioré avec l'arrivée prochaine d'un chargé de communication ». En effet, suite au départ en mobilité de la secrétaire d'édition de l'unité, le NOEMI de compensation n'a pas été attribué. Il semble donc désormais plus juste d'écrire : « et sera encore amélioré si l'unité peut bénéficier de l'appui d'un chargé de communication, ainsi qu'elle en a fait la demande ».

### 2. Observations générales

Au titre des observations générales, il convient tout d'abord de saluer la qualité du diagnostic porté par le comité de visite AERES sur les réalisations et les projets de l'unité InVisu et d'en remercier ses membres.

L'INHA note avec satisfaction la reconnaissance accordée aux formations aux humanités numériques dispensées par InVisu et l'encouragement à les développer au plan national. Cet élargissement des missions de service de l'unité se trouvera hélas rapidement limité, ou questionné à court terme, dans un contexte de baisse des effectifs et de disparition conséquente des compétences techniques hautement qualifiées (mobilité NOEMI d'un IEHC non compensée en 2013, nouvelle cessation d'activité d'un IR1 en 2013).

L'INHA est bien conscient des risques induits par la dépendance excessive aux appels d'offre soulignée par le comité de visite, les ressources propres constituant à ce jour le principal moyen dont a pu se doter l'unité pour financer ses activités récurrentes et finalisées de service et de recherche. Les efforts requis par l'obtention puis la gestion de ressources propres, compte tenu de la taille très restreinte de l'équipe, tendent à prendre le pas sur l'activité de fond, et en conséquence à la ralentir. C'est ainsi que l'ouverture de la plateforme de ressources partagées développée par InVisu a dû être repoussée à plusieurs reprises, entraînant la non disponibilité en accès distant d'une partie des données traitées par l'unité.

L'INHA ne peut donc qu'adhérer à la recommandation de l'AERES concernant l'affectation à l'unité d'un second chercheur, afin d'assurer la pérennité des travaux de l'unité, et d'accélérer la mise en ligne des données traitées.. Cela lui permettrait également de pleinement jouer son rôle de formation à la recherche par la recherche vis à vis des jeunes chargés d'étude de l'INHA susceptibles d'être accueillis au sein de l'unité pour s'y former aux humanités numériques et contribuer à la production de nouvelles données numériques au service de l'histoire des arts.



Antoinette Le Normand-Romain