



agence d'évaluation de la recherche
et de l'enseignement supérieur

Section des Unités de recherche

Evaluation de l'AERES sur l'unité :
Savoirs et PRATIques, du Moyen Âge au XIX^e siècle
SAPRAT
sous tutelle des
établissements et organismes :
École Pratique des Hautes Études



Janvier 2013



agence d'évaluation de la recherche
et de l'enseignement supérieur

Section des Unités de recherche

Le Président de l'AERES

Didier Houssin

Section des Unités
de recherche

Le Directeur

Pierre Glaudes



Notation

À l'issue des visites de la campagne d'évaluation 2012-2013, les présidents des comités d'experts, réunis par groupes disciplinaires, ont procédé à la notation des unités de recherche relevant de leur groupe. Cette notation (A+, A, B, C) a porté sur chacun des six critères définis par l'AERES.

NN (non noté) associé à un critère indique que celui-ci est sans objet pour le cas particulier de cette unité ou de cette équipe.

Critère 1 - C1 : Production et qualité scientifiques ;

Critère 2 - C2 : Rayonnement et attractivité académique ;

Critère 3 - C3 : Interaction avec l'environnement social, économique et culturel ;

Critère 4 - C4 : Organisation et vie de l'unité (ou de l'équipe) ;

Critère 5 - C5 : Implication dans la formation par la recherche ;

Critère 6 - C6 : Stratégie et projet à cinq ans.

Dans le cadre de cette notation, l'unité de recherche concernée par ce rapport a obtenu les notes suivantes :

- Notation de l'unité : **Savoirs et Pratiques, du Moyen Âge au XIXe siècle**

C1	C2	C3	C4	C5	C6
A+	A+	A+	A	A	A+



Rapport d'évaluation

Nom de l'unité :	Savoirs et Pratiques, du Moyen Âge au XIX ^e siècle
Acronyme de l'unité :	SAPRAT
Label demandé :	EA
N° actuel :	4116
Nom du directeur (2012-2013) :	M ^{me} Brigitte MONDRAIN
Nom du porteur de projet (2014-2018) :	M ^{me} Brigitte MONDRAIN

Membres du comité d'experts

Président :	M. Stephen MORRISON, Université de Poitiers
Experts :	M. Gilles BERTRAND, Université Pierre Mendès France, Grenoble
	M. Jean-Yves GUILLAUMIN, Université de Franche Comté, Besançon
	M ^{me} Elisabeth LALOU (représentante du CNU)
	M. André-Louis REY, Université de Genève
Délégué scientifique représentant de l'AERES :	
	M. Michel TARPIN
Représentant(s) des établissements et organismes tutelles de l'unité :	
	M. Denis PELLETIER, Président de l'EPHE



1 • Introduction

Historique et localisation géographique de l'unité

SAPRAT a été créé en 2006 à partir du regroupement de quatre EA de la quatrième section de l'EPHE et d'une jeune équipe, formée autour d'un programme ANR. Des enseignants chercheurs travaillant sur les époques modernes et contemporaines ont rapidement rejoint l'unité. Pour le prochain quinquennal, cinq enseignants chercheurs sont venus s'ajouter dans les domaines de l'histoire de l'art et de l'histoire de Paris, portant l'effectif global à 32 permanents. La définition des axes prend en compte cette incrémentation continue, tout en conservant un axe commun fort autour des "*instrumenta*".

L'unité dispose de locaux limités actuellement à un bureau dans la Sorbonne. L'arrivée du Groupe d'Histoire de Paris, qui constituait une entité très autonome auparavant, et qui accepte d'intégrer complètement l'unité, devrait permettre à SAPRAT de disposer d'un ingénieur d'étude en 2014. L'unité ne dispose pour le moment d'aucun personnel administratif ou technique.

Équipe de Direction

M^{me} Brigitte MONDRAIN , directrice de l'unité

M. Joël COSTE, M^{me} Danielle JACQUART, M. Michel HOCHMANN, M. Jean-Marc MANDOSIO, M^{me} Catherine MASSIP, M^{me} Judith OLSZOWY-SCHLANGER, M. Stéphane PÉQUIGNOT, M^{me} Anne-Marie TURCAN- VERKERK, M. Fabio ZINELLI, représentants des Directeurs d'Études cumulants, des Directeurs d'études non cumulants et des maîtres de conférences.

M^{me} Morgane CARIOU, professeur agrégée, doctorante de l'équipe, chargée de recherches documentaires.

Nomenclature AERES

SHS 5.1, 6.1, 6.2



Effectifs de l'unité

Effectifs de l'unité	Nombre au 30/06/2012	Nombre au 01/01/2014	2014-2018 Nombre de producteurs du projet
N1 : Enseignants-chercheurs titulaires et assimilés	25 (dont 10 directeurs d'études cumulants)	31 (dont 12 directeurs d'études cumulants)	31 (dont 12 directeurs d'études cumulants)
N2 : Chercheurs des EPST ou EPIC titulaires et assimilés			
N3 : Autres personnels titulaires (n'ayant pas d'obligation de recherche)		1	
N4 : Autres enseignants-chercheurs (PREM, ECC, etc.)			
N5 : Autres chercheurs des EPST ou EPIC (DREM, Post-doctorants, visiteurs etc.)			
N6 : Autres personnels contractuels (n'ayant pas d'obligation de recherche)			
TOTAL N1 à N6	25	32	31

Taux de producteurs	100,00 %
---------------------	-----------------

Le dossier des fiches individuelles comprend un certain nombre de chercheurs dont le rattachement institutionnel unique à SAPRAT n'est pas toujours évident. On relève des différences entre les chiffres fournis dans la maquette, le dossier "Projet scientifique" et les tableaux d'effectifs. La position statutaire des DE cumulant demanderait à être précisée pour l'ensemble de l'EPHE (note du DS). Le dossier indique : "28 directeurs d'études : 15 non-cumulants et 13 cumulants, dont 2 n'appartiennent statutairement pas à un laboratoire dans leur autre institution de rattachement." 11 cumulants devraient donc choisir rapidement leur laboratoire de rattachement.

Effectifs de l'unité	Nombre au 30/06/2012	Nombre au 01/01/2014
Doctorants	90	
Thèses soutenues	44	
Post-doctorants ayant passé au moins 12 mois dans l'unité *	3	
Nombre d'HDR soutenues	1	
Personnes habilitées à diriger des recherches ou assimilées	22	25



2 • Appréciation sur l'unité

Points forts et possibilités liées au contexte

SAPRAT regroupe une trentaine de chercheurs de haut niveau et d'origines diverses, ce qui facilite la création de réseaux nationaux et internationaux productifs. Le laboratoire a su tirer une grande force de sa composition diachronique (Moyen Âge - Temps modernes) en construisant un projet thématique cohérent et convaincant, qui croise les approches en exploitant au mieux les nombreuses compétences de ses membres. L'adhésion à l'unité de chercheurs issus de laboratoires de l'EPHE en reconfiguration, le nombre élevé de doctorants (dont un fort pourcentage d'étrangers) et de collaborateurs associés, français et européens, sont le signe d'une évidente attractivité, qui s'explique par la force des collaborations internes et la qualité de la production scientifique. On peut encore relever l'importance accordée par le laboratoire à ses doctorants, malgré l'absence d'un indispensable 'espace dédié, ce qui constitue sans doute un excellent moyen de renouveler la recherche.

L'unité a su lancer la création de corpus et de dictionnaires, en obtenant pour certains d'entre eux des financements extérieurs, ce qui en garantit le développement pour les années à venir. On note en particulier le pilotage scientifique par un membre de SAPRAT de l'EquipEx "Biblissima". Les collaborations qui ont été construites avec des partenaires reconnus, comme l'IRHT, assurent la continuité de projets de corpus parfois très originaux.

Points à améliorer et risques liés au contexte

On ne saurait considérer comme une solution définitive la gestion administrative quotidienne d'une unité de cette dimension par sa directrice, dont le rôle relève de la politique scientifique du laboratoire. Le rapport 2009 insistait déjà sur ce problème, auquel la tutelle n'a pas apporté de solution.

L'accroissement de l'effectif titulaire pourrait représenter à terme un risque de dispersion mais il semble que l'unité soit parvenue à réussir l'intégration de ses nouveaux membres dans des actions collectives.

Recommandations

Le laboratoire gagnerait à formaliser par des contrats et des conventions formelles les liens internationaux que ses membres ont su nouer de manière personnelle et qui sont productifs.

Le comité d'experts s'étonne de l'absence totale de personnel administratif au sein d'une équipe d'accueil active de plus de 30 membres. Le fonctionnement de l'unité aurait tout à gagner à un appui en matière de gestion. Il conviendra de prendre en compte ces effectifs et l'ampleur de l'activité du laboratoire lors des redéploiements qui suivront l'implantation du campus Condorcet, auquel participe l'EPHE.



3 • Appréciations détaillées

Appréciation sur la production et la qualité scientifiques

La production scientifique du laboratoire frappe par son abondance et par sa qualité. Avec 100% de publiants (avec les réserves émises sur l'identification de certains membres), l'implication de l'unité dans la recherche est certaine. Etant constitué de membres appartenant à plusieurs sections CNU, le SAPRAT affiche un ensemble de publications très diverses, caractérisées par leur pluridisciplinarité, leur originalité, ainsi que leur diffusion à l'échelle internationale. Plusieurs membres de l'unité publient dans des langues autres que le français.

Pour la période 2007 - 2012, on compte presque mille titres (979 sont listées de façon très complètes et détaillées), dont plus d'une centaine d'ouvrages. Leur publication par les maisons d'édition prestigieuses - Droz, Champion, Brepols, l'Ecole française de Rome, Oxford University Press - reflète un très haut niveau scientifique et une place importante dans le monde académique.

Plusieurs membres de l'unité dirigent des revues ayant un rayonnement international, à savoir la *Revue numismatique*, *l'Archivum Latinitatis Medii Aevi*, la *Revue d'Histoire de l'Eglise de France*, la *Bibliographie annuelle du moyen-âge tardif*, etc, tout en continuant de produire à titre individuel.

Il est important de souligner le fait que les doctorants sont aussi actifs dans la publication et la diffusion, sous formes d'articles, de leurs propres recherches. En matière de production et de qualité scientifiques, SAPRAT est un laboratoire à la fois dynamique, innovateur, et très visible dans le monde universitaire auquel il contribue de manière significative.

Appréciation sur le rayonnement et l'attractivité académiques

Dans la période 2007-2012, pas moins de vingt-et-un colloques, tables rondes, journées d'études et séminaires internationaux, en France et à l'étranger, ont été organisés par les membres de l'unité. Ces activités donnent lieu très souvent à des publications dans le cadre de chacun des axes que cette dernière organise.

Le fait que certains membres de l'unité assument des responsabilités de direction de revues scientifiques, ou d'appartenance aux comités de rédaction (ou scientifiques) de telles revues ne peut que souligner, de manière très forte, le rayonnement et l'attractivité scientifiques de l'unité. On compte sept revues dirigées par les membres de SAPRAT (voir la section précédente), et une trentaine où ses membres sont pleinement impliqués. En dehors de la France, parmi les pays représentés par ces publications figurent: l'Italie, l'Espagne, la Suède, et l'Islande.

Pour ce qui est des doctorants inscrits, le chiffre de quatre-vingt-dix témoigne de la grande attractivité dont jouit le laboratoire. Le fait que plus d'un tiers de ces étudiants arrivent de l'étranger fait de l'unité un centre européen important de production scientifique, ayant une visibilité certaine qui dépasse largement les frontières nationales. Pour le comité, cela constitue un des points forts parmi les activités de l'unité.

SAPRAT a pu bénéficier de bourses de la Ville de Paris pour l'invitation de chercheurs étrangers, ce qui lui a permis d'étendre ses réseaux.

Appréciation sur l'interaction avec l'environnement social, économique et culturel

Les résultats du travail du laboratoire sont accessibles dans les bases de données librement en ligne avec les images numériques associées. Ces bases de données abondées régulièrement donnent l'image des avancées les plus récentes de la recherche. Les chercheurs utilisent les plus récents outils internet (xml et outils TEI en relation avec la BNF pour l'Equipex Biblissima par ex.) mais aussi les outils des physiciens pour l'étude des palimpsestes. Le site web de l'équipe présente aussi clairement les recherches.

L'équipe est adossée aux séminaires donnés par tous les chercheurs de SAPRAT. Ces séminaires accueillent des doctorants, très actifs mais aussi, et ceci dès l'origine de l'EPHE, des auditeurs libres. Leur nombre est un indicateur de l'intérêt des recherches menées à SAPRAT. Des écoles d'été sont aussi associées à certains projets.

Les chercheurs participent à bon nombre d'expositions où leur érudition se met à la portée du grand public (par ex. à Paris « Sous l'égide de Mars, armures des princes d'Europe » musée de l'armée 2011, Casanova à la BNF 2011, France 1500, 2010-11 ou ailleurs « Grünevald et le retable d'Issenheim » 2007 ou « Strasbourg 1400 » 2008.) Notons la participation permanente au Centre international du vitrail de Chartres.



Parmi les publications, souvent très savantes, plusieurs chercheurs ont publié aussi des manuels (comme « la représentation de l'espace au Moyen Age » dans la collection L'atelier du médiéviste.)

Certains thèmes sont plus facilement accessibles que d'autres. Parmi eux l'histoire de l'art ou l'histoire de Paris devraient donner lieu à des manifestations en direction du grand public. Les chercheurs de cet axe participent déjà à des dictionnaires (art parisien de la Renaissance, architectes, etc.) qui devraient être utilisés par un vaste public.

Appréciation sur l'organisation et la vie de l'unité

La gouvernance du laboratoire SAPRAT frappe par sa cohérence. Il faut souligner le travail mené par sa directrice, M^{me} Brigitte MONDRAIN, en l'absence (extrêmement regrettable) de tout secrétariat. La continuité a été assurée de façon harmonieuse avec son prédécesseur à ce poste jusqu'en 2010, M^{me} Danielle JACQUART, Doyen de la Section des Sciences historiques et philologiques de l'EPHE, restée active au sein de l'unité.

La capacité des membres de l'équipe à s'intégrer à des appels d'offres extérieurs (Equipex Biblissima, Labex Hastec, prog. ANR MANNO, autres ANR) leur permet de profiter de moyens parfois importants. Cela se fait au prix d'un fort investissement personnel de leur part, tant au niveau de l'élaboration des projets que de leur suivi. Le site Internet, aisément accessible, héberge ou fait le lien avec plusieurs bases de données au titre des « Instrumenta » (Books within Books, Fiquiq, Manuscripta Medica, Catalogue des Manuscrit Notes), révélant le haut niveau d'engagement des chercheurs de l'équipe autant que leur capacité à s'adapter aux nouvelles technologies pour mettre à la portée de la communauté internationale des chercheurs le fruit de leurs enquêtes et des corpus utiles à tous.

Les cinq axes prévus pour le prochain quadriennal (au lieu de quatre actuellement) sont bien structurés, clairement lisibles et identifiables. Le nouvel axe 5 « Savoirs et pratiques artistiques » permet de mieux structurer le pôle des historiens de l'art. Le noyau médiéval initial des activités de SAPRAT, associant philosophes, philologues et historiens autour de l'histoire culturelle, de l'histoire des sciences et de l'histoire des langues s'est étendu harmonieusement jusqu'au XIX^e siècle, intégrant les dimensions politique et artistique. Grâce à la cohérence qu'assurent les savoirs et leurs pratiques, de multiples collaborations sont possibles et attestées au sein de l'équipe, dont témoignent la circulation des membres à travers les axes, colloques ou publications et la participation fréquente des étudiants et des chercheurs à plus d'un séminaire.

Les doctorants participent à la vie de l'équipe et à son dynamisme, une part significative de son budget leur étant consacrée. Les déplacements pour recherche ou participation à des colloques sont favorisés sans imposer de limites financières rigides, et des journées doctorales thématiques sont montées. Malgré l'absence de local spécifique, l'encouragement à l'auto-organisation des doctorants donne des résultats d'autant plus remarquables qu'ils ont une solide productivité scientifique (près de 10% des publications de l'équipe, 87 sur 979 en 2007-2012) et sont très soudés autour de leurs directeurs de recherche, qui les suivent avec attention.

Appréciation sur l'implication dans la formation par la recherche

L'implication dans la formation à la recherche et par la recherche est indiscutablement l'une des spécificités marquantes du dynamisme de SAPRAT et l'un des points forts de l'unité. Les doctorants de SAPRAT sont inscrits dans l'ED 472, unique ED de l'EPHE, structurée en fonction des trois sections de l'École. Le site de l'EPHE ne mentionne pas les laboratoires partenaires de l'ED. Certains doctorants de "membres associés" de SAPRAT inscrivent leurs thèses dans l'ED 472. Le propos des doctorants reflète le flou qui existe dans la relation entre l'ED et les unités de recherche.

Le nombre des thèses inscrites, avec les nouvelles inscriptions de septembre - octobre 2012, approche la centaine (dont 21 contrats doctoraux, leurs bénéficiaires pouvant tenir un séminaire sur leur propre thème de recherche), avec un intéressant pourcentage d'inscrits d'origine étrangère. Le nombre des thèses soutenues pendant le quadriennal dépasse la quarantaine (une bonne quinzaine de plus que pendant le quadriennal précédent). Au moins trois Directeurs d'Études encadrent 10 thèses ou plus, parfois plus de 15. Les doctorants, très conscients de la proximité et de la cohérence des méthodes de recherche auxquelles on les initie, sont unanimes à souligner la très grande disponibilité de leurs directeurs de recherche — ce que favorise, de façon heureuse, la spécificité de leur statut — dans le suivi de leur travail de thèse. La direction de SAPRAT n'hésite pas à affecter des moyens financiers pour aider à la participation des doctorants à des colloques extérieurs, à condition qu'ils présentent un projet clair et motivé, politique qui relève de la conviction revendiquée que les doctorants sont essentiels dans la vie et dans l'action du laboratoire. Par ailleurs, une doctorante siège ès qualités au Conseil de l'unité.



Une association des doctorants de SAPRAT créée par les étudiants eux-mêmes en 2011 a déjà organisé des journées d'étude des doctorants. C'est une initiative visant à développer la vie sociale estudiantine à l'intérieur de l'unité, qui, d'après ses auteurs, est encouragée par la direction de SAPRAT. À ce propos, il serait souhaitable que les instances de tutelle veillent à mettre à la disposition des doctorants de SAPRAT un lieu de rencontre spécifique et permanent dont l'absence, pour l'instant, imputable à des problèmes de locaux insuffisants, est regrettée par les intéressés.

Appréciation sur la stratégie et le projet à cinq ans

L'unité connaît une évolution constante et cohérente depuis sa constitution en 2006 à partir du regroupement d'équipes préexistantes de l'EPHE. L'évolution des thématiques de recherche va dans le sens d'un approfondissement de l'étude des domaines sur lesquels travaillent des groupes plus ou moins étendus de chercheurs, avec des partenariats variés et pertinents. L'intégration d'un groupe d'enseignants-chercheurs en histoire de l'art et des techniques artistiques vient compléter heureusement un domaine « artistique » qui s'étend de l'étude des collections et collectionneurs depuis le Moyen Âge au passage à l'échelle industrielle des techniques du décor en milieu urbain, en passant par des territoires de l'histoire de la musique et de la transmission de ses modèles. À côté de ce qui pourrait constituer, en termes de méthode tout au moins, une sorte de noyau philologique de l'unité, avec les études paléographiques, lexicographiques et relatives aux corpus de textes, l'élaboration de bases de données et d'éditions et enfin l'étude historique de la transmission des savoirs, on relèvera l'intérêt des thématiques relatives aux savoirs « para-universitaires » et étroitement liés à la pratique du pouvoir, qui constituent une sorte de pont entre les techniques académiques et les domaines artistiques. Assuré de la cohérence de son programme et de la qualité des collaborations internes, le laboratoire a fait le choix de présenter un projet ordonné en thèmes scientifiques et non en équipes.

La stratégie de l'unité ressort de l'interaction des savoirs de ses membres dans une pratique commune de recherche, et l'excellence des travaux menés à bien, de même que l'attractivité de l'unité, dont témoignent les collaborations extérieures existantes et le nombre de doctorats en cours nous font envisager avec confiance le développement et la réalisation des projets prévus dans le prochain quinquennal, pour autant que l'unité puisse maintenir et si possible améliorer les conditions d'une bonne communication et coordination entre ses membres, et continuer son remarquable effort de soutien des initiatives de ses doctorants et de leur participation à des colloques et échanges internationaux. Le risque d'évolution divergente des intérêts de recherche semble bien maîtrisé, mais est également fonction d'une bonne communication entre équipes. Il conviendrait pour cela que les responsables de l'unité puissent se décharger de leur activité administrative la plus formelle.



4 • Analyse thème par thème

Thème1=axe de recherche 1 Corpus, collections et bibliothèques 2010-2013 et 2014-2018

2010-2013 M. Michel HOCHMANN, M^{me} Catherine MASSIP et M^{me} Brigitte MONDRAIN

Coordination

2014-2018 M^{me} Catherine MASSIP, M^{me} Brigitte MONDRAIN et M^{me} Judith OLSZOWY-SCHLANGER

Effectifs

Effectifs du thème en Équivalents Temps Plein	Au 30/06/2012	Au 01/01/2014
ETP d'enseignants-chercheurs titulaires	6,75	6,08
ETP de chercheurs des EPST ou EPIC titulaires		
ETP d'autres personnels titulaires n'ayant pas d'obligation de recherche (IR, IE, PRAG, etc.)		
ETP d'autres enseignants-chercheurs (PREM, ECC, etc.)		
ETP de post-doctorants ayant passé au moins 12 mois dans l'unité		
ETP d'autres chercheurs des EPST ou EPIC (DREM, etc.) hors post-doctorants		
ETP d'autres personnels contractuels n'ayant pas d'obligation de recherche		
ETP de doctorants		
TOTAL	6,75	6,08



- **Appréciations détaillées**

Conclusion

- **Avis global sur le thème :**

Ce thème « Corpus, collections et bibliothèques » regroupe des recherches d'excellence menées par des chercheurs dont la qualité a été reconnue sans conteste au niveau national. Les problématiques et les analyses sont parmi les meilleures au niveau international. Des éditions de textes et des outils majeurs sont produits par cet axe.

- **Points forts et possibilités liées au contexte :**

Responsables de projets majeurs (equipex Biblissima, suite de l'ANR Biblifram, projet chansonniers, Manno) les chercheurs produisent des outils et des bases de données. Il suffit d'énumérer « Books within books », la base de données des manuscrits médicaux latins, des manuscrits de lyrique italienne médiévale, celle sur le commentaire de l'apocalypse de Beatus de Liebana (VIII^e siècle).

Les réflexions transversales sur les collections d'objets de différentes sortes (objets d'art, manuscrits, collections musicales) devraient se poursuivre dans la même excellence.

- **Points à améliorer et risques liés au contexte :**

Il faut noter la lourdeur de l'administration liée aux projets. Les chercheurs consacrent trop de temps à suivre les projets au détriment de leur recherche.

- **Recommandations :**

On ne saurait trop insister sur la nécessité pour la tutelle de reconnaître la capacité des chercheurs à trouver des financements en leur donnant les moyens de les gérer dans de bonnes conditions.


Thème2=axe de recherche 2 2014-2018 Langues, formes et genres de l'écrit
M^{me} Anne-Marie TURCAN-VERKERK et M. Fabio ZINELLI

Effectifs

Effectifs du thème en Équivalents Temps Plein	Au 30/06/2012	Au 01/01/2014
ETP d'enseignants-chercheurs titulaires		6,08
ETP de chercheurs des EPST ou EPIC titulaires		
ETP d'autres personnels titulaires n'ayant pas d'obligation de recherche (IR, IE, PRAG, etc.)		
ETP d'autres enseignants-chercheurs (PREM, ECC, etc.)		
ETP de post-doctorants ayant passé au moins 12 mois dans l'unité		
ETP d'autres chercheurs des EPST ou EPIC (DREM, etc.) hors post-doctorants		
ETP d'autres personnels contractuels n'ayant pas d'obligation de recherche		
ETP de doctorants		
TOTAL		6,08



- **Appréciations détaillées**

Conclusion

- Avis global sur le thème :

Les thèmes retenus dans cet axe constituent un ensemble ambitieux, en plaçant sous la rubrique "usage de la langue" des questions fondamentales liées aux phénomènes de lexicographie et de traduction, tous deux en évolution constante. Associées étroitement à ces préoccupations sont des questions complémentaires qui touchent la notion un peu floue de "genre" littéraire. La matière à traiter n'est pas aisée; son importance dans une dimension pluridisciplinaire est pourtant évidente.

- Points forts et possibilités liées au contexte :

Les projets retenus sont particulièrement riches et novateurs. Pour ce qui est des textes scientifiques, on note une volonté d'aborder des questions de méthodologie qui semblent s'imposer dans un domaine où les problèmes posés par un corpus linguistique quelconque ne soient pas forcément identiques à ceux à observer dans d'autres.

- Points à améliorer et risques liés au contexte :

La présentation détaillée ne semble pas mettre l'accent suffisamment sur l'activité d'édition et les difficultés qui en découlent. On n'édite pas un poème en vers allitérés comme on édite un sermon en prose, par exemple. Les stratégies éditoriales, méritent-elles une réflexion en fonction du type de texte choisi ? A quel point doit-on faire la distinction entre un texte médiéval et son successeur plus moderne ? De toute façon, une réflexion sur la question de "comment éditer ?" est toujours porteuse de fruits.

- Recommandations :

Un renforcement des partenariats européens pourrait apporter des atouts tout à fait intéressants.



Thème3=axe de recherche 3

2014-2018 Constitution et transmission des savoirs scientifiques et techniques

Coordination

M. Joël COSTE et M^{me} Danielle JACQUART

Effectifs

Effectifs du thème en Équivalents Temps Plein	Au 30/06/2012	Au 01/01/2014
ETP d'enseignants-chercheurs titulaires		6,08
ETP de chercheurs des EPST ou EPIC titulaires		
ETP d'autres personnels titulaires n'ayant pas d'obligation de recherche (IR, IE, PRAG, etc.)		
ETP d'autres enseignants-chercheurs (PREM, ECC, etc.)		
ETP de post-doctorants ayant passé au moins 12 mois dans l'unité		
ETP d'autres chercheurs des EPST ou EPIC (DREM, etc.) hors post-doctorants		
ETP d'autres personnels contractuels n'ayant pas d'obligation de recherche		
ETP de doctorants		
TOTAL		6,08



• Appréciations détaillées

Conclusion

• Avis global sur le thème :

En passant de l'intitulé « Formation et diffusion des savoirs » à la formulation « Constitution et transmission des savoirs scientifiques et techniques » pour la période 2014-2018, les responsables de cet axe de recherche ont donné une définition plus précise et explicite du domaine couvert, qui complète harmonieusement les autres axes de recherche, notamment l'axe 1, et qui est au cœur de nombreuses collaborations, autant avec d'autres composantes de l'EA SAPRAT qu'avec des chercheurs et des équipes en France et à l'international. La pertinence et la qualité des travaux menés dans ce cadre sont reconnues et permettent d'attendre avec confiance d'importantes réalisations dans la période 2014-2018.

• Points forts et possibilités liées au contexte :

La cohérence des thématiques entre l'étude des corpus (axe 1) et celle des savoirs scientifiques, notamment en médecine médiévale, est emblématique des synergies existant entre les diverses composantes de SAPRAT, ce qui apparaît également avec l'équipex Biblissima. Des collaborations semblables avec d'autres institutions, par exemple dans le domaine musical et pour une époque moderne à contemporaine, illustrent de même le dynamisme des recherches menées dans cette EA, et on pourrait allonger la liste : la variété des projets est remarquable, mais une rigueur commune dans les questionnements et l'accent mis sur l'étude critique des sources assurent la cohérence du travail accompli ou prévu.

• Points à améliorer et risques liés au contexte :

Un certain risque d'évolution « centrifuge » aboutissant à une dispersion des recherches ne peut être exclu, en fonction de la diversité chronologique, géographique et thématique des champs couverts ; il convient de veiller à la continuité des échanges d'information entre membres de l'équipe et au maintien d'une assise méthodologique commune. L'évolution marquée par le changement du titre de cet axe nous semble aller tout à fait dans le bon sens à cet égard.

• Recommandations :

Les conditions d'une bonne circulation des informations entre les diverses composantes de cet axe (et de l'EA en général) doivent faire l'objet d'une attention particulière : cela comprend des éléments matériels (essentiellement locaux et/ou moments facilitant les échanges) et des instruments de travail adéquats. Dans la mesure où les moyens humains et techniques (informatiques) nécessaires pourraient être attribués à cette EA, la mise en place d'instruments facilitant la mise en commun des informations relevées au cours du dépouillement des sources, voire de la littérature secondaire, comme cela est notamment envisagé pour le relevé des archives notariales dans le cadre du projet sur les techniques picturales au XVI^e siècle, renforcerait la cohérence des travaux de l'équipe.



Thème 4=axe de recherche 4

2014-2018 Les savoirs para-universitaires - Les savoirs au service du pouvoir

Coordination

M^{me} Perrine GALAND et M. Stéphane PEUIGNOT

Effectifs

Effectifs du thème en Équivalents Temps Plein	Au 30/06/2012	Au 01/01/2014
ETP d'enseignants-chercheurs titulaires		6,08
ETP de chercheurs des EPST ou EPIC titulaires		
ETP d'autres personnels titulaires n'ayant pas d'obligation de recherche (IR, IE, PRAG, etc.)		
ETP d'autres enseignants-chercheurs (PREM, ECC, etc.)		
ETP de post-doctorants ayant passé au moins 12 mois dans l'unité		
ETP d'autres chercheurs des EPST ou EPIC (DREM, etc.) hors post-doctorants		
ETP d'autres personnels contractuels n'ayant pas d'obligation de recherche		
ETP de doctorants		
TOTAL		6,08



• Appréciations détaillées

Conclusion

• Avis global sur le thème :

Précédemment dénommé « Histoire de la négociation et diplomatique », le thème a été reconfiguré et élargi afin d'intégrer des savoirs non constitués comme discipline d'enseignement et envisagés dans leur rapport avec le pouvoir. On ne peut que se réjouir de l'existence d'une structure collective capable ainsi de faire évoluer la recherche dans des directions anticipatrices de nouvelles approches.

• Points forts et possibilités liées au contexte :

On note la finesse et modernité des thématiques et des manières de les aborder : enjeux politiques des réécritures du passé, relations entre l'exercice du pouvoir et l'écriture, histoire de l'art de négocier en Europe et avec l'Orient, représentations culturelles et politiques de l'altérité, pratiques socio-culturelles de l'écriture des documents anciens de l'Espagne à la Scandinavie, stratégies de classements documentaires et conflits d'archives. L'écriture et les représentations sont au cœur d'enquêtes qui interrogent des mécanismes variés d'exercice du pouvoir aux effets bien concrets sur les individus et les peuples. On remarque aussi l'importance de la publication d'instruments critiques.

• Points à améliorer et risques liés au contexte :

Peut-être y a-t-il un léger risque de dispersion de certains des thèmes ou périodes de recherche par rapport au projet global de l'axe, qui invite à être vigilant pour assumer la continuité revendiquée et effectivement très riche du haut Moyen Age à la fin du XIX^e siècle.

• Recommandations :

La notion de savoirs para-universitaires mériterait d'être creusée. La dimension politique associée à la question des représentations et de l'écriture sur le temps long, qui structure l'axe, pourrait-elle être prise en charge dans un ou deux autres projets de recherche collectifs s'ajoutant à ceux cités ?



Thème 5=axe de recherche 5 2014-2018 Savoirs et pratiques artistiques

Coordination

M. Michel HOCHMANN et M. Guy-Michel LEPROUX

Effectifs

Effectifs du thème en Équivalents Temps Plein	Au 30/06/2012	Au 01/01/2014
ETP d'enseignants-chercheurs titulaires		5,12
ETP de chercheurs des EPST ou EPIC titulaires		
ETP d'autres personnels titulaires n'ayant pas d'obligation de recherche (IR, IE, PRAG, etc.)		
ETP d'autres enseignants-chercheurs (PREM, ECC, etc.)		
ETP de post-doctorants ayant passé au moins 12 mois dans l'unité		
ETP d'autres chercheurs des EPST ou EPIC (DREM, etc.) hors post-doctorants		
ETP d'autres personnels contractuels n'ayant pas d'obligation de recherche		
ETP de doctorants		
TOTAL		5,12



- **Appréciations détaillées**

Conclusion

- Avis global sur le thème :

Ce thème est un nouveau thème qui correspond à l'arrivée dans l'équipe pour le prochain quadriennal de six nouveaux Enseignants chercheurs.

Le travail mené par ces EC est de tout premier niveau. Il s'agit d'historiens de l'art et d'historiens de Paris. Le projet proposé est séduisant en même temps que très solide. Ils proposent de travailler sur la transmission des savoirs artistiques, au travers des exemples de l'histoire de Paris, l'économie de l'art et les Académies en Italie. Ils proposent aussi un nouveau sujet qu'est l'étude du dessin.

- Points forts et possibilités liées au contexte :

Leur arrivée implique une diversification des thématiques de Saprat. Cependant les thèmes de recherche proposés par les nouveaux arrivants sont scientifiquement parfaitement en phase avec le reste de l'équipe, notamment l'étude de la transmission des savoirs artistiques qui sont parallèles à l'étude de la transmission des savoirs scientifiques et techniques du thème n° 3 : plusieurs EC s'inscrivent d'ailleurs dans ce thème 3 (techniques picturales au XVI^e siècle et Histoire de l'habitat urbain)

- Points à améliorer et risques liés au contexte :

L'intégration directe de nouveaux chercheurs issus d'une autre unité de l'EPHE, et dont certains appartiennent à un groupe qui a eu jusqu'à présent un fonctionnement très autonome, peut représenter un risque conjoncturel, mais il y a lieu d'être totalement confiant à ce sujet, étant donné la proximité des thèmes traités, leur souci de s'intégrer à SAPRAT et la qualité des chercheurs en cause.

- Recommandations :

On ne peut que conseiller à ces nouveaux membres du laboratoire de participer à la gouvernance et la vie collective de SAPRAT dans les quatre ans à venir, par exemple en participant au Conseil de laboratoire.

**Annexe = Instrumenta**

2014-2018

Coordination

Sans responsable

Effectifs

Effectifs du thème en Équivalents Temps Plein	Au 30/06/2012	Au 01/01/2014
ETP d'enseignants-chercheurs titulaires		2,56
ETP de chercheurs des EPST ou EPIC titulaires		
ETP d'autres personnels titulaires n'ayant pas d'obligation de recherche (IR, IE, PRAG, etc.)		
ETP d'autres enseignants-chercheurs (PREM, ECC, etc.)		
ETP de post-doctorants ayant passé au moins 12 mois dans l'unité		
ETP d'autres chercheurs des EPST ou EPIC (DREM, etc.) hors post-doctorants		
ETP d'autres personnels contractuels n'ayant pas d'obligation de recherche		
ETP de doctorants		
TOTAL		2,56



• Appréciations détaillées

Conclusion

• Avis global sur le thème :

La décision de regrouper les différents outils, réalisés ou en cours de réalisation, par les chercheurs et enseignant-chercheurs de l'unité frappe par son utilité. Le regroupement des bases de données permet aux membres de l'unité d'accéder aux informations dans des domaines où nos connaissances sont particulièrement lacunaires. Le travail d'édition, il va de soi, doit rester au cœur des préoccupations de cette unité de recherche. Sa contribution dans ce domaine reste tout à fait exemplaire.

• Points forts et possibilités liées au contexte :

Tout d'abord, *Instrumenta* dans son ensemble répondra aux besoins de toute une gamme de chercheurs travaillant dans des domaines divers en termes de matières et de langues. Parmi les textes sélectionnés pour le travail éditorial figurent certains de ceux qui ont joué un rôle clef dans la formation de la pensée à l'époque où ils ont été composés : le *De proprietatibus rerum* de Bartholomaeus anglicus et la Légende doree tombent dans cette catégorie. On note, en passant, que des traductions en moyen-anglais, récemment éditées, de ces deux textes existent, ce qui pourrait contribuer à la réflexion portée sur le phénomène de la traduction, champ de travail privilégié par les membres médiévistes de SAPRAT. D'autres projets donneront accès, à un public francophone, aux textes connus simplement d'une poignée de spécialistes, en vertu de la difficulté de la langue de composition : le "Heimskringla", par exemple.

• Points à améliorer et risques liés au contexte :

Il y a, peut-être, un danger de voir la création de projets d'édition sur des bases conçues de façon un peu aléatoire. On gagnera dans l'avenir par la formulation d'une stratégie d'édition fondée à la fois sur les compétences des uns et des autres, certes, mais aussi sur des besoins des disciplines retenues et favorisées par les chercheurs. Y a-t-il ici la place d'une réflexion sur une politique éditoriale à moyen ou à long terme ?

• Recommandations :

Pour les projets émanant des spécialités médiévales, il serait sans doute intéressant de créer des liens, des partenariats, peut-être, de groupes ou de laboratoires de recherche européens, voire mondiaux.



5 • Déroulement de la visite

Date de la visite

Début : vendredi 21 décembre 2012 à 9h45

Fin : vendredi 21 décembre 2012 à 16h00

Lieu de la visite : "Le France"

Institution : EPHE

Adresse : 190, av. de France, 75013 Paris

Déroulement ou programme de visite

Le comité d'experts est accueilli à partir de 9h45 dans une salle de cours du France, où se déroulent les enseignements liés à l'unité. Un premier huis clos réunit les experts jusqu'à 10h15. La directrice du laboratoire fait ensuite une présentation de l'historique et de la situation du laboratoire, et brosse rapidement le projet de l'unité. À 11h15 succède la présentation des axes, avec des interventions des Directeurs d'Études qui ont contribué à les constituer. La tutelle unique, l'EPHE, est entendue à 12h et jusqu'à 12h30.

Le comité d'experts prend ensuite un repas et reprend ses travaux à 14h pour une rencontre d'une heure avec les doctorants. Un dernier huis clos réunit les experts jusqu'à 15h30, avant un dernier entretien avec la direction du laboratoire. Le comité d'experts se sépare à 16h.

6 • Statistiques par domaine : SHS au 10/06/2013

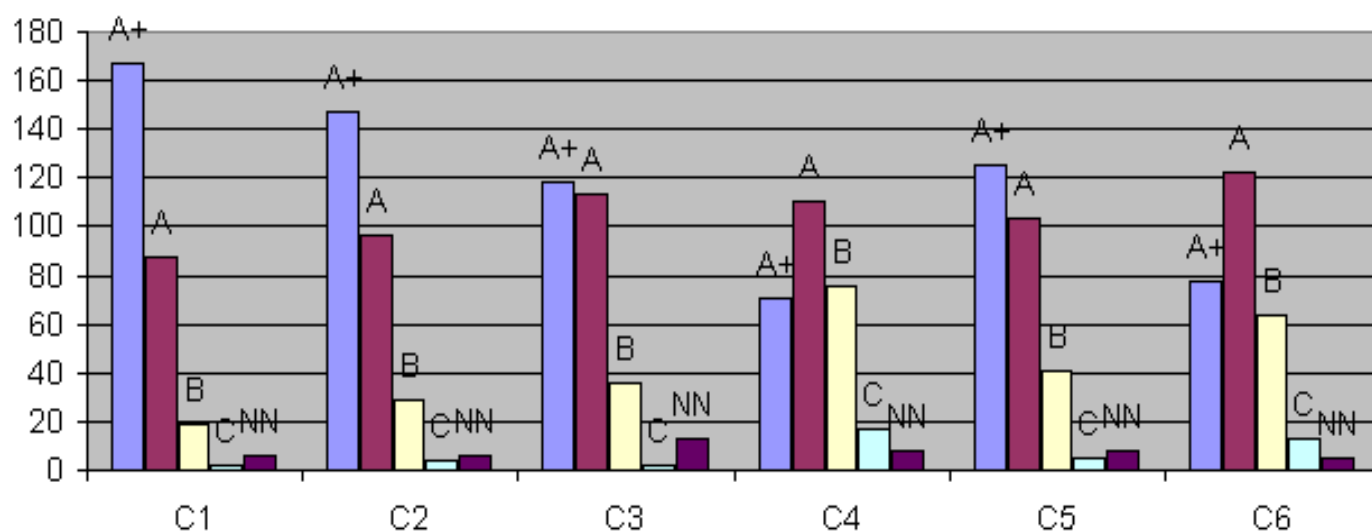
Notes

Critères	C1 Qualité scientifique et production	C2 Rayonnement et attractivité académiques	C3 Relations avec l'environnement social, économique et culturel	C4 Organisation et vie de l'entité	C5 Implication dans la formation par la recherche	C6 Stratégie et projet à cinq ans
A+	167	147	118	71	125	78
A	88	96	113	110	103	122
B	19	29	36	76	41	64
C	2	4	2	17	5	13
Non Noté	6	6	13	8	8	5

Pourcentages

Critères	C1 Qualité scientifique et production	C2 Rayonnement et attractivité académiques	C3 Relations avec l'environnement social, économique et culturel	C4 Organisation et vie de l'entité	C5 Implication dans la formation par la recherche	C6 Stratégie et projet à cinq ans
A+	59%	52%	42%	25%	44%	28%
A	31%	34%	40%	39%	37%	43%
B	7%	10%	13%	27%	15%	23%
C	1%	1%	1%	6%	2%	5%
Non Noté	2%	2%	5%	3%	3%	2%

Domaine SHS - Répartition des notes par critère





7 • Observations générales des tutelles



OBSERVATIONS DE PORTEE GENERALE A LA SUITE DU RAPPORT D'EVALUATION DE
L'AERES SUR L'EA 4116 - SAVOIRS ET PRATIQUES DU MOYEN AGE AU XIXe SIECLE

**S2PUR140005358 – SAVOIRS ET PRATIQUES DU MOYEN AGE AU XIXe SIECLE -
0753486G**

L'équipe SAPRAT (Savoirs et pratiques du Moyen Âge au XIXe siècle), fort sensible à l'avis très positif porté sur les recherches effectuées par ses membres, remercie le comité de visite AERES pour la qualité des échanges et l'attention qui a été portée à son bilan comme à son projet par les experts du comité.

Elle n'a pas d'observation de portée générale à formuler à la suite du rapport AERES, mais souhaite toutefois préciser un point concernant les effectifs de l'unité.

Le jugement porté p. 4 sur les chiffres fournis par l'unité à propos des chercheurs n'ayant pas un rattachement unique à SAPRAT est fondé sur la phrase présente dans le bilan du laboratoire : « 28 directeurs d'études : 15 non-cumulants et 13 cumulants, dont 2 n'appartiennent statutairement pas à un laboratoire dans leur autre institution de rattachement ».

Cette phrase peut avoir été mal interprétée par le comité de visite. L'unité souhaite préciser que les directeurs d'études cumulants sont statutairement pleinement engagés dans deux établissements, dans les activités d'enseignement et de recherche, lorsqu'ils sont professeurs d'Université ou chercheurs au CNRS.

SAPRAT comprend en outre, parmi ses directeurs d'études cumulants, 2 conservateurs de la Bibliothèque nationale de France, que leur appartenance institutionnelle n'oblige pas à être membres d'un laboratoire de recherche.

Le Président de l'EPHE

Denis PELLETIER

