



**HAL**  
open science

## ELCI - Équipe littérature et culture italiennes

Rapport Hcéres

► **To cite this version:**

Rapport d'évaluation d'une entité de recherche. ELCI - Équipe littérature et culture italiennes. 2013, Université Paris-Sorbonne. hceres-02031840

**HAL Id: hceres-02031840**

**<https://hal-hceres.archives-ouvertes.fr/hceres-02031840v1>**

Submitted on 20 Feb 2019

**HAL** is a multi-disciplinary open access archive for the deposit and dissemination of scientific research documents, whether they are published or not. The documents may come from teaching and research institutions in France or abroad, or from public or private research centers.

L'archive ouverte pluridisciplinaire **HAL**, est destinée au dépôt et à la diffusion de documents scientifiques de niveau recherche, publiés ou non, émanant des établissements d'enseignement et de recherche français ou étrangers, des laboratoires publics ou privés.



agence d'évaluation de la recherche  
et de l'enseignement supérieur

Section des Unités de recherche

Evaluation de l'AERES sur l'unité :

Equipe Littérature et Culture Italiennes

ELCI

sous tutelle des

établissements et organismes :

Université Paris-Sorbonne



Novembre 2012



agence d'évaluation de la recherche  
et de l'enseignement supérieur

Section des Unités de recherche

Le Président de l'AERES

**Didier Houssin**

Section des Unités  
de recherche

*Le Directeur*

**Pierre Glaudes**



# Notation

À l'issue des visites de la campagne d'évaluation 2012-2013, les présidents des comités d'experts, réunis par groupes disciplinaires, ont procédé à la notation des unités de recherche relevant de leur groupe (et, le cas échéant, des équipes internes de ces unités). Cette notation (A+, A, B, C) a porté sur chacun des six critères définis par l'AERES.

NN (non noté) associé à un critère indique que celui-ci est sans objet pour le cas particulier de cette unité ou de cette équipe.

**Critère 1 - C1** : Production et qualité scientifiques ;

**Critère 2 - C2** : Rayonnement et attractivité académique ;

**Critère 3 - C3** : Interaction avec l'environnement social, économique et culturel ;

**Critère 4 - C4** : Organisation et vie de l'unité (ou de l'équipe) ;

**Critère 5 - C5** : Implication dans la formation par la recherche ;

**Critère 6 - C6** : Stratégie et projet à cinq ans.

Dans le cadre de cette notation, l'unité de recherche concernée par ce rapport a obtenu les notes suivantes.

- Notation de l'unité : **Equipe Littérature et Culture Italiennes**

| <b>C1</b> | <b>C2</b> | <b>C3</b> | <b>C4</b> | <b>C5</b> | <b>C6</b> |
|-----------|-----------|-----------|-----------|-----------|-----------|
| A+        | A+        | A+        | A         | A+        | A         |



# Rapport d'évaluation

Nom de l'unité : Equipe Littérature et Culture Italiennes

Acronyme de l'unité : ELCI

Label demandé : Equipe d'Accueil

N° actuel : EA 1496

Nom du directeur  
(2012-2013) : M. Andrea FABIANO

Nom du porteur de projet  
(2014-2018) : M. Andrea FABIANO

## Membres du comité d'experts

Président : M. Alfredo PERIFANO, Université de Franche-Comté

Experts : M<sup>me</sup> Paloma BRAVO, Université de Bourgogne (représentant du CNU)

M<sup>me</sup> Michèle GUICHARNAUD-TOLLIS, Université de Pau et des Pays de l'Adour

M<sup>me</sup> Michèle GUIRAUD, Université de Lorraine

Délégué scientifique représentant de l'AERES :

M. Christian BOIX

Représentant(s) des établissements et organismes tutelles de l'unité :

M. Pascal AQUIEN, Vice-Président Conseil Scientifique  
Université de Paris-Sorbonne Paris 4



## 1 • Introduction

### Historique et localisation géographique de l'unité

L'existence de l'Unité de Recherche ELCI est bien antérieure à la période d'évaluation. Elle a fédéré depuis 1990 deux équipes de recherche préalables : « Études de civilisation sur l'Italie médiévale et moderne », fondée en 1977 et dirigée par Christian Bec, et le « Groupe de recherche sur l'Italie moderne et contemporaine », fondé et dirigé par François Livi.

Localisation de l'ELCI : Université Paris-Sorbonne.

### Équipe de Direction

M. Andrea FABIANO (directeur), M. Frédérique DUBARD DE GAILLARBOIS (directeur adjoint)

### Nomenclature AERES

SHS5\_2



Effectifs de l'unité

| Effectifs de l'unité   | Nombre au 30/06/2012 | Nombre au 01/01/2014 | 2014-2018<br>Nombre de<br>produisants<br>du projet |
|--|----------------------|----------------------|--|
| <b>N1</b> : Enseignants-chercheurs titulaires et assimilés                             | 12                   | 13                   | 13   |
| <b>N2</b> : Chercheurs des EPST ou EPIC titulaires et assimilés                        |                      |                      |  |
| <b>N3</b> : Autres personnels titulaires (n'ayant pas d'obligation de recherche)       | 1,5                  | 1,5                  |  |
| <b>N4</b> : Autres enseignants-chercheurs (PREM, ECC, etc.)                            | 21                   | 20                   | 20   |
| <b>N5</b> : Autres chercheurs des EPST ou EPIC (DREM, Post-doctorants, visiteurs etc.) |                      |                      |  |
| <b>N6</b> : Autres personnels contractuels (n'ayant pas d'obligation de recherche)     | 1                    | 1                    | 1  |
| <b>TOTAL N1 à N6</b>   | <b>35,5</b>          | <b>35,5</b>          | <b>34</b>  |
| <b>Taux de producteurs</b>   | <b>100,00 %</b>      |                      |  |

| Effectifs de l'unité  | Nombre au 30/06/2012 | Nombre au 01/01/2014 |
|---|----------------------|----------------------|
| Doctorants  | 18                   |                      |
| Thèses soutenues  | 15                   |                      |
| Post-doctorants ayant passé au moins 12 mois dans l'unité * |                      |                      |
| Nombre d'HDR soutenues                                      | 1                    |                      |
| Personnes habilitées à diriger des recherches ou assimilées | 5                    | 4                    |



## 2 • Appréciation sur l'unité

### Points forts et possibilités liées au contexte

L'ELCI représente sur le plan national la seule Unité de Recherche exclusivement consacrée à l'italianisme. C'est une responsabilité qu'elle exerce avec brio à travers une production scientifique d'excellence (100% de publiants, revues et ouvrages de références).

L'ouverture internationale est remarquable : conventions et collaborations non seulement avec l'Italie, mais également avec l'Espagne, l'Allemagne et l'Angleterre, notamment dans le cadre des thèses en co-tutelle (8) ; participation aux appels d'offres internationaux en partenariat avec des universités espagnoles (UAB de Barcelone, Saint-Jacques de Compostelle) et italiennes (Venise, Catane, La Sapienza, etc.).

Cette unité a été pionnière dans la mise en place d'un doctorat international ((Bonn, Florence et Paris IV) qui assure un recrutement de doctorants constant et garantit à ces derniers des débouchés de par l'excellence de la formation. Le partage des savoirs avec les autres secteurs de recherche de Paris-Sorbonne permet l'intégration dans le programme Labex OBVIL (Observatoire de la vie littéraire) de l'Université (deux membres de l'ELCI font partie de la structure d'organisation). Il faut souligner le grand dynamisme des membres de l'équipe.

### Points à améliorer et risques liés au contexte

Néant

### Recommandations

On doit poursuivre la réflexion sur la mise en place concrète des synergies prévues, avec une attention particulière aux montages financiers des projets. Il faut adopter une terminologie stable pour désigner les thèmes, les axes ou champs de recherche.





### 3 • Appréciations détaillées

#### Appréciation sur la production et la qualité scientifiques

Les supports de publication des articles des membres de l'équipe sont des revues fonctionnant avec un comité de lecture, notamment la *Revue des Études Italiennes*, *Lettere italiane*, *La Rassegna della letteratura italiana*. La production scientifique est abondante et de qualité (entre autres : 18 ouvrages, notamment : Carlo Ossola, *le antiche memorie del nulla*, Roma, Edizioni di Storia e letteratura, 2007; François Livi, *Italica. L'Italie littéraire de dante à Eugenio Corti*, Lausanne, L'Âge d'Homme, 2012 ; 44 chapitres d'ouvrages, 50 articles dans des revues à comité de lectures ; 12 communications dans des actes de colloque).

#### Appréciation sur le rayonnement et l'attractivité académiques

Le doctorat international à triple sceau (Bonn, Florence et Paris IV) montre bien à la fois le rayonnement et l'attractivité académique de cette équipe qui a encadré huit thèses en co-tuelle avec les Universités de Bologne, Gênes, Venise, Florence, Trieste, Roma III et Turin.

Plusieurs journées d'étude, organisées en collaboration avec le Collège de France, l'Université d'Anvers et de Leuven ainsi que des colloques internationaux en collaboration avec les universités de Gênes, Padoue, Venise et l'IRPMF –UMR 200 (Institut de recherche sur le patrimoine musical en France), soulignent la présence de l'ELCI sur le plan international et son rayonnement.

Elle est membre du Labex OBVIL (observatoire de la vie littéraire) du PRES Sorbonne Université ainsi que du PRITEPS (Programme de recherche interdisciplinaire sur le théâtre et les pratiques scéniques), structure transdisciplinaire rattachée à l'UMS (maison de la recherche) de l'Université de Paris-Sorbonne.

#### Appréciation sur l'interaction avec l'environnement social, économique et culturel

La valorisation de l'activité de l'équipe au niveau de l'information culturelle se fait par un support dématérialisé consistant en la création de deux sites internet :

1) un profil Facebook (Italian-Studies Paris Sorbonne) qui donne des informations sur les activités culturelles concernant la culture italienne qui ont lieu à Paris et en région parisienne ;

2) un carnet de recherche sur la plateforme « hypothèses.org » qui relate toutes les activités scientifiques de l'équipe.

D'autres activités des membres de l'ELCI comme la présence dans des comités scientifiques de revues nationales et internationales et dans des jurys ou des commissions d'expertise, ainsi que la tenue de conférences et la participation à des émissions audiovisuelles, notamment la participation aux documentaires « Goldoni » de la série *La selva delle lettere* de Luigi Boneschi 2010 et « Jean-Jacques Rousseau musicien », chaîne *Arte*, de Jean-Michel Djian, 2012) permettent également une bonne interaction avec l'environnement culturel. L'Unité s'implique dans les activités du campus universitaire de recherche organisé par la biennale théâtre de Venise.



### Appréciation sur l'organisation et la vie de l'unité

L'organisation statutaire de l'équipe apparaît équilibrée, collégiale et efficace. L'équipe est coordonnée par un directeur et un directeur adjoint, épaulé par un Conseil composé de six personnes : 2 professeurs, 2 maîtres de conférences, 2 doctorants. Ce conseil, qui programme et harmonise les projets scientifiques et définit les priorités de la recherche, est convoqué au moins deux fois par an. Une assemblée générale de tous les membres de l'équipe se réunit au moins une fois par an. Elle vote les grands axes de recherche.

La vie scientifique de l'unité est soutenue dans la mesure où elle se réunit régulièrement à l'occasion de séminaires et des journées d'études.

L'entière satisfaction des doctorants vis-à-vis de leur situation au sein du laboratoire prouve le très bon fonctionnement interne de l'équipe. Le comité de visite a tout particulièrement apprécié l'intervention d'un doctorant au même titre que les responsables de thèmes pendant la présentation générale des activités de l'Unité.

### Appréciation sur l'implication dans la formation par la recherche

L'équipe est très présente et efficace dans la formation par la recherche dans la mesure où les doctorants sont suivis régulièrement par les enseignants-chercheurs de l'équipe mais également, pour ceux qui séjournent à l'étranger, par les collègues de l'université d'accueil.

La formation des jeunes chercheurs se fait notamment grâce aux séminaires d'études italiennes mais également interdisciplinaires (mutualisés avec le roumain ou en collaboration avec le PRITEPS —Programme de recherche interdisciplinaire sur le théâtre et les pratiques scéniques). L'implication des chercheurs dans la formation à tous les niveaux se traduit par le bon climat de travail et de créativité que les doctorants ont souligné. L'équipe propose à ses doctorants des journées d'étude relevant exclusivement de l'Unité. Cette initiative est très positive et satisfait pleinement les doctorants qui sont également associés aux manifestations scientifiques de l'Unité. Enfin, les doctorants participent également aux journées « jeunes chercheurs » organisées par l'Ecole Doctorale.

Les Enseignants-Chercheurs de l'Unité sont très fortement impliqués dans la formation par le biais du Master Etudes Romanes (parcours italien) et de l'Ecole Doctorale IV « Civilisations, cultures, littératures et sociétés ». Les séminaires des diverses spécialités incarnées dans les axes thématiques de l'unité de recherche ELCI irriguent les enseignements dès le Master. Les contributions aux activités de l'Ecole Doctorale dépassent le cadre de l'ED IV de rattachement, puisque le PRITEPS (Programme de recherche interdisciplinaire sur le théâtre et les pratiques scéniques), co-dirigé par l'actuel directeur du groupe italianiste, développe des activités intéressant deux autres ED (ED III « Littérature française et comparée » et ED V « Concepts et langages »).

### Appréciation sur la stratégie et le projet à cinq ans

L'équipe a recadré son champ de recherche en renonçant à s'investir pour l'instant dans les études portant sur le Moyen Âge en raison du départ à la retraite d'un Enseignant-Chercheur. Ce faisant, elle a suivi en même temps l'une des recommandations de la précédente expertise AERES sur une délimitation chronologique plus restreinte.

Le projet scientifique s'inscrit à la fois dans la continuité et dans la nouveauté dans la mesure où à côté du thème « *Dramaturgies italiennes* » qui est confirmé mais avec des développements originaux, les deux autres thèmes, *Arts et littérature dans la culture italienne des XVI<sup>e</sup> et XVII<sup>e</sup> siècles* ; *Codes, genres, langages : hybridations, transgression et ruptures dans la culture italienne contemporaine XIX<sup>e</sup> - XX<sup>e</sup> siècles*, se présentent comme le prolongement des recherches qui s'étaient amorcées lors de la période précédente.

La cohérence scientifique constatée pour la période 2007-2011 ressort également au niveau du projet pour la période 2012-2016. Le projet global s'établit autour d'une inter-sémiotique des lettres et des arts, peinture et cinéma, sur une période chronologique large qui va du XVI<sup>e</sup> au XXI<sup>e</sup> siècle. Le projet offre des perspectives nouvelles qu'une réflexion sur la place des diverses contributions thématiques à sa réalisation globale pourrait améliorer.



## 4 ● Analyse thème par thème

Etant donné le mode de fonctionnement de l'Unité, où chacun des membres est susceptible de contribuer aux travaux de plusieurs axes thématiques, la répartition chiffrée des personnels au sein de ces axes ne se justifiait pas. L'évaluation va donc porter ici sur les thèmes du point de vue de leur organisation, de leur contenu et de leur intérêt.

**Thème 1 :** Dramaturgies italiennes

**Nom du responsable :** M. Andrea FABIANO

### ● Appréciations détaillées

Le bilan fait apparaître des résultats fournis et probants. La qualité de la production scientifique, le développement de supports de valorisation des résultats (publications électroniques, utilisation de réseaux scientifiques nationaux et internationaux) permet d'obtenir un rayonnement important. L'intégration poussée dans le programme du Labex OBVIL et du PRITEPS de l'Université Paris Sorbonne ainsi que la collaboration avec l'Institut de recherche du Patrimoine Musical en France démontre l'intérêt et la viabilité du projet thématique. L'ensemble des membres de l'Unité peut s'insérer facilement dans les actions liées à ce thème.

**Thème 2 :** Arts et littérature dans la culture italienne des XVIe et XVIIe siècles

**Nom du responsable :** M. Frédérique DUBARD DE GAILLARBOIS

### ● Appréciations détaillées

Les lignes générales de cette thématique proposent une intersémiotique visuelle et littéraire riche, mais le caractère foisonnant des perspectives envisagées (historique, philosophique, psychanalytique, littéraire et autres) nuit à la lisibilité du projet. Le cadre des collaborations, par ailleurs, n'est pas précisé.

Recommandations : Il serait souhaitable de transformer les perspectives en projet/programme, notamment en précisant : l'organisation des séances de travail et les thèmes spécifiques sur lesquels on enquête, les rôles des différents intervenants, les déplacements ou échanges prévus. Il faudrait prévoir également un calendrier scientifique des rencontres et des manifestations afin de marquer l'avancement de la réflexion. Une poursuite de la réflexion pour aboutir à un resserrement épistémologique et à une meilleure définition de la finalité ultime du programme est nécessaire.



**Thème 3 :** Codes, genres, langages : hybridations, transgression et ruptures dans la culture italienne contemporaine XIXe - XXIe siècles

**Nom du responsable :** M. Davide LUGLIO

- **Appréciations détaillées**

Le responsable de cette thématique a été nommé en septembre 2012, il est donc plus qu'appréciable qu'une problématique soit d'ores et déjà définie avec quelques rendez-vous scientifiques fixés (entre autres, Colloque international Pasolini). La continuation du programme initié (*La représentation des italiens dans le Mercure de France*) lors du quadriennal précédent trouvera son achèvement dans le prochain contrat avec une publication très attendue prévue en 3 volumes.



## 5 • Déroulement de la visite

Date de la visite :

Début : Jeudi 15 novembre 2012 à 9h00

Fin : Jeudi 15 novembre à 18h00

Lieu de la visite : Salle des Actes

Institution : Paris Sorbonne

Adresse : 1, rue Victor Cousin

Déroulement ou programme de visite :

|             |  |
|-------------|--|
| 9h00-9h45   | Briefing experts en huis clos (prise de contact, répartition des questions, premier échange sur l'Entité de Recherche)   |
| 9h45-10h15  | Entretien à huis clos avec le Vice-Président du Conseil de la Recherche  |
| 10h15-10h45 | Présentation de l'unité par son directeur et/ou les responsables des axes. Il s'agit d'insister sur des informations ne figurant pas dans le dossier.            |
| 10h45-11h45 | Discussion générale entre le comité et tous les membres de l'équipe présents, y compris les doctorants (ainsi que toute autre personne souhaitant être entendue) |
| 11h45-12h15 | Discussion AVEC LES DOCTORANTS SEULS (hors la présence du Directeur et des Enseignants-Chercheurs)   |
| 12h15-13h30 | Pause déjeuner.  |

Délibération COMITÉ experts et rédaction du rapport (huis clos) :

|             |  |
|-------------|--|
| 13h30-14h30 | Délibération des experts à huis clos avec éventuellement une dernière prise de contact avec le Directeur et/ou l'observateur.                  |
| 14h30-18h00 | Rédaction du rapport à huis clos<br>- discussion, synthèse des conclusions<br>- phase de rédaction<br>- phase d'harmonisation de la rédaction. |



## 6 • Statistiques par domaine : SHS au 10/06/2013

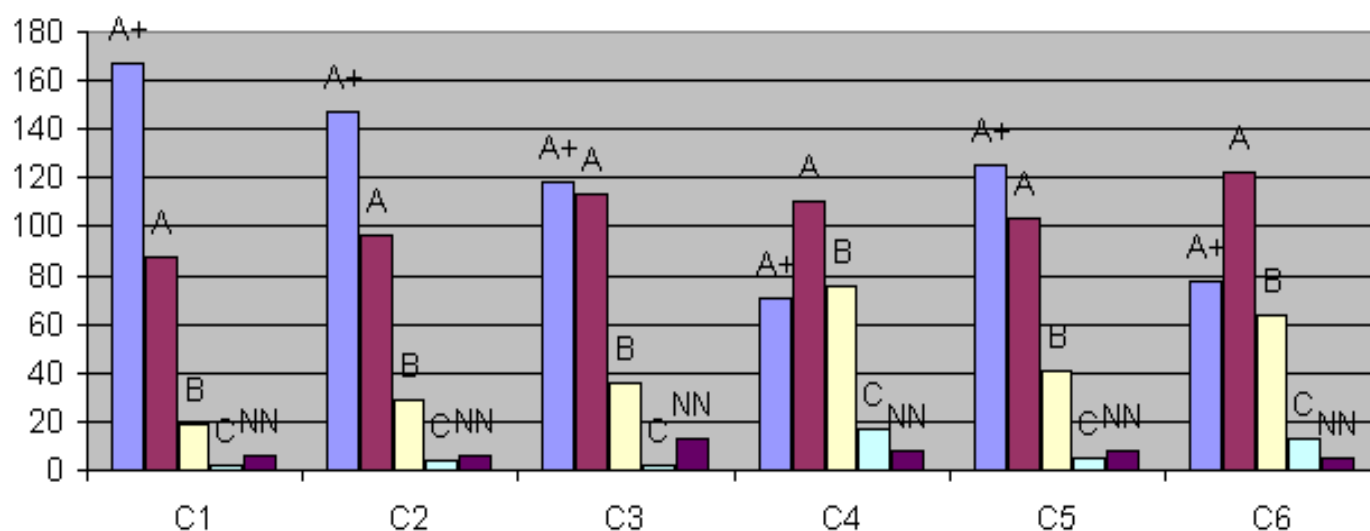
### Notes

| Critères | C1 Qualité scientifique et production | C2 Rayonnement et attractivité académiques | C3 Relations avec l'environnement social, économique et culturel | C4 Organisation et vie de l'entité | C5 Implication dans la formation par la recherche | C6 Stratégie et projet à cinq ans |
|----------|---------------------------------------|--|--|------------------------------------|---|-----------------------------------|
| A+       | 167                                   | 147  | 118  | 71                                 | 125   | 78                                |
| A        | 88                                    | 96   | 113  | 110                                | 103   | 122                               |
| B        | 19                                    | 29   | 36   | 76                                 | 41  | 64                                |
| C        | 2                                     | 4  | 2  | 17                                 | 5   | 13                                |
| Non Noté | 6                                     | 6  | 13   | 8                                  | 8   | 5                                 |

### Pourcentages

| Critères | C1 Qualité scientifique et production | C2 Rayonnement et attractivité académiques | C3 Relations avec l'environnement social, économique et culturel | C4 Organisation et vie de l'entité | C5 Implication dans la formation par la recherche | C6 Stratégie et projet à cinq ans |
|----------|---------------------------------------|--|--|------------------------------------|---|-----------------------------------|
| A+       | 59%                                   | 52%  | 42%  | 25%                                | 44%   | 28%                               |
| A        | 31%                                   | 34%  | 40%  | 39%                                | 37%   | 43%                               |
| B        | 7%                                    | 10%  | 13%  | 27%                                | 15%   | 23%                               |
| C        | 1%                                    | 1%   | 1%   | 6%                                 | 2%  | 5%                                |
| Non Noté | 2%                                    | 2%   | 5%   | 3%                                 | 3%  | 2%                                |

Domaine SHS - Répartition des notes par critère





## 7 • Observations générales des tutelles



Le Président

En Sorbonne, le 31 janvier 2013

Monsieur Pierre GLAUDES  
Directeur de la section des unités de  
recherche  
AERES  
20, rue Vivienne  
75002 Paris

Objet : rapport d'évaluation des unités de recherche

Monsieur le Directeur,

Je vous remercie de m'avoir fait parvenir les rapports d'évaluation des équipes de recherche portées par l'Université Paris-Sorbonne. J'en accuse ici réception.

Je vous fais également parvenir, en pièces jointes, les observations et commentaires des Directeurs qui en ont émis le souhait.

En vous en souhaitant bonne réception, je vous prie d'agréer, Monsieur le Directeur, l'expression de mes salutations distinguées.

Barthélémy JOBERT  
Président de Paris-Sorbonne

P/O Pascal AQUIEN  
Vice-Président,  
Conseil Scientifique



Paris, le 16 avril 2013

Équipe Littérature et Culture Italiennes  
EA 1496

Professeur Andrea Fabiano  
Directeur de l'Équipe Littérature et Culture Italiennes  
EA 1496  
Université Paris-Sorbonne  
Andrea.Fabiano@paris-sorbonne.fr

Objet : Observations de portée générale S2PUR140006504 - LITTÉRATURE ET CULTURE ITALIENNES - 0751720M  
<<https://ged.aeres-evaluation.fr/?&latest=Y&app=FDL&action=OPENDOC&mode=view&id=165396>>

Monsieur le Directeur,

La Direction et le Conseil de l'Équipe Littérature et Culture Italiennes (EA 1496) remercient le Comité d'experts de l'AERES pour l'attention et l'écoute démontrées lors de la visite ainsi que pour les appréciations du rapport qu'il a établi.

L'équipe saura aussi prendre en compte les suggestions et les indications exprimées.

Je vous prie d'agréer, Monsieur le Directeur, mes salutations distinguées.

Andrea Fabiano  
Directeur de l'Équipe Littérature et Culture Italiennes  
EA 1496

