



HAL
open science

UMIFRE - CEH - Centre d'Études Himalayennes

Rapport Hcéres

► **To cite this version:**

Rapport d'évaluation d'une entité de recherche. UMIFRE - CEH - Centre d'Études Himalayennes. 2013, Centre national de la recherche scientifique - CNRS. hceres-02031832

HAL Id: hceres-02031832

<https://hal-hceres.archives-ouvertes.fr/hceres-02031832>

Submitted on 20 Feb 2019

HAL is a multi-disciplinary open access archive for the deposit and dissemination of scientific research documents, whether they are published or not. The documents may come from teaching and research institutions in France or abroad, or from public or private research centers.

L'archive ouverte pluridisciplinaire **HAL**, est destinée au dépôt et à la diffusion de documents scientifiques de niveau recherche, publiés ou non, émanant des établissements d'enseignement et de recherche français ou étrangers, des laboratoires publics ou privés.



agence d'évaluation de la recherche
et de l'enseignement supérieur

Section des Unités de recherche

Evaluation de l'AERES sur l'unité :

Centre d'Etudes Himalayennes

CEH

sous tutelle des

établissements et organismes :

Centre National de la Recherche Scientifique



Novembre 2012



agence d'évaluation de la recherche
et de l'enseignement supérieur

Section des Unités de recherche

Le Président de l'AERES

Didier Houssin

Section des Unités
de recherche

Le Directeur

Pierre Glaudes



Notation

À l'issue des visites de la campagne d'évaluation 2012-2013, les présidents des comités d'experts, réunis par groupes disciplinaires, ont procédé à la notation des unités de recherche relevant de leur groupe. Cette notation (A+, A, B, C) a porté sur chacun des six critères définis par l'AERES.

NN (non noté) associé à un critère indique que celui-ci est sans objet pour le cas particulier de cette unité ou de cette équipe.

Critère 1 - C1 : Production et qualité scientifiques ;

Critère 2 - C2 : Rayonnement et attractivité académique ;

Critère 3 - C3 : Interaction avec l'environnement social, économique et culturel ;

Critère 4 - C4 : Organisation et vie de l'unité (ou de l'équipe) ;

Critère 5 - C5 : Implication dans la formation par la recherche ;

Critère 6 - C6 : Stratégie et projet à cinq ans.

Dans le cadre de cette notation, l'unité de recherche concernée par ce rapport a obtenu les notes suivantes.

- Notation de l'unité : **CENTRE D'ETUDES HIMALAYENNES**

C1	C2	C3	C4	C5	C6
A	A+	A	A+	A	A+



Rapport d'évaluation

Nom de l'unité : Centre d'Etudes Himalayennes

Acronyme de l'unité : CEH

Label demandé : UPR

N° actuel : 299

Nom du directeur
(2012-2013) : M^{me} Joëlle SMADJA

Nom du porteur de projet
(2014-2018) : M. Philippe RAMIREZ

Membres du comité d'experts

Président : M. Laurent DOUSSET, Université Aix-Marseille

Experts : M. Michel BOIVIN, EHESS (représentant du CoNRS)

M^{me} Marine CARRIN, CNRS

M^{me} Simone PAUWELS, CNRS

M. Olivier SOUBEYRAN, Université Joseph Fourier, Grenoble

Délégué scientifique représentant de l'AERES :

M. Gabriel DUPUY

Représentant(s) des établissements et organismes tutelles de l'unité :

M^{me} Michèle BAUSSANT, InSHS - CNRS



1 • Introduction

Historique et localisation géographique de l'unité

Créée en 1985, l'UPR 299 est le résultat d'une histoire qui débute en 1965 avec la première unité de recherche du CNRS consacrée à l'*Étude des régions népalaises*, qui rassemblait déjà l'ethnologie, la biologie et la géographie. En 1970, l'aire d'étude fut étendue à d'autres régions himalayennes, ainsi qu'à d'autres disciplines (la géologie et l'écologie). L'agronomie rejoint ces disciplines dans un Groupement de Recherche Coopérative, le *GRECO Himalaya Karakorum*, à partir de 1976, qui devient la nouvelle UPR 299 en 1985. Aujourd'hui les recherches s'étendent à d'autres régions de la chaîne himalayenne, en Inde (l'Himachal Pradesh, l'Uttarkand, l'Assam et l'Arunachal Pradesh) et à la République Populaire de Chine (la région autonome du Tibet, le Yunnan, le Qinghai et le Sichuan). Pour ce qui est des études sur la patrimonialisation et les migrations, les recherches portent également sur d'autres villes indiennes et le Qatar.

Le nom du laboratoire a changé en 2010, passant de « Milieux, sociétés et cultures en Himalaya » à « Centre d'Etudes Himalayennes » (CEH) pour établir davantage de cohérence avec son centre de documentation du même nom.

L'unité est hébergée au Centre André-Georges Haudricourt à Villejuif, Val-de-Marne, dans les locaux du CNRS au côté d'autres unités (en particulier le LACITO, UMR 7107) avec lesquelles elle interagit fortement à la fois dans les échanges scientifiques comme dans la mutualisation des ressources (en particulier la gestion du centre de documentation avec l'UPS 2259).

Équipe de Direction

La directrice en 2012 est M^{me} Joëlle SMADJA. L'unité ne possède pas de Conseil de Laboratoire. Vu la taille de l'unité, c'est l'Assemblée Générale qui assume cette fonction. Les décisions scientifiques et financières sont prises collectivement lors des trois réunions annuelles de l'Assemblée Générale.

Pour le prochain contrat quinquennal, la direction proposée est composée de la manière suivante :

M. Philippe RAMIREZ assumera la fonction de directeur, M^{me} Olivia AUBRIOT celle de directrice adjointe. A mi-mandat, M^{me} Pascale DOLLFUS succédera à M^{me} Olivia AUBRIOT comme directrice adjointe. Une direction collégiale comprenant ces trois chercheurs est décidée. Les arbitrages seront effectués lors de réunions régulières entre le directeur et la direction adjointe.

Les tâches de direction seront réparties au sein de la direction collégiale (Gestion générale, relations avec les tutelles, Gestion financière, ITA...). En outre, certains chercheurs du CEH seront chargés de l'organisation du séminaire de l'équipe, de la mise à jour du site internet et du blog, et des veilles éditoriales..

Nomenclature AERES

SHS2_3 Anthropologie et ethnologie

SHS3_1 Géographie

SHS3 Espace, environnement et sociétés



Effectifs de l'unité

Effectifs de l'unité	Nombre au 30/06/2012 ¹	Nombre au 01/01/2014 ²	2014-2018 Nombre de produisants du projet ³
N1 : Enseignants-chercheurs titulaires et assimilés			
N2 : Chercheurs des EPST ou EPIC titulaires et assimilés	10	9	9
N3 : Autres personnels titulaires (n'ayant pas d'obligation de recherche)	3	2,33	
N4 : Autres enseignants-chercheurs (PREM, ECC, etc.)	1	1	0
N5 : Autres chercheurs des EPST ou EPIC (DREM, Post-doctorants, visiteurs etc.)	1	1	1
N6 : Autres personnels contractuels (n'ayant pas d'obligation de recherche)	0,33		
TOTAL N1 à N6	15,33	13,33	10
Taux de producteurs	100,00 %		



Effectifs de l'unité	Nombre au 30/06/2012	Nombre au 01/01/2014
Doctorants	2	
Thèses soutenues	1	
Post-doctorants ayant passé au moins 12 mois dans l'unité *	3	
Nombre d'HDR soutenues		
Personnes habilitées à diriger des recherches ou assimilées	3	1



2 • Appréciation sur l'unité

Points forts et possibilités liées au contexte

L'UPR 299 est une très bonne unité de recherche, dynamique, productive et attractive au niveau national comme international. L'UPR s'est positivement adaptée aux changements qui ont eu lieu ces dernières années dans le paysage de la recherche, tout particulièrement dans le domaine de la mise en place de projets collaboratifs multi-unités, dans la mise en place d'échanges et de conventions nationales et internationales et dans la recherche de financements extérieurs.

La qualité de ses nombreuses publications et la dynamique de ses programmes, ainsi que son aptitude certaine à s'adapter aux changements induits par les nouvelles politiques de recherche sur programmes ne font aucun doute.

Elle a su rester attractive à plusieurs égards, à la fois dans la qualité et quantité de la production scientifique et dans l'intérêt qu'elle suscite auprès de la jeune génération de chercheurs.

L'expansion de l'aire culturelle à la chaîne himalayenne entière, au-delà des limites du Népal et du Tibet, ainsi que l'intégration de problématiques nouvelles, en particulier celles des migrations/diasporas et des questions environnementales, ouvrent des opportunités de dialogues intéressants avec les chercheurs d'autres aires culturelles.

Les points forts sont les suivants :

Positionnement structurel favorable : Les programmes de l'unité se situent dans plusieurs domaines soulignés par la tutelle comme étant prioritaires : les aires culturelles et la pluridisciplinarité. Cette importance a été mise en avant par l'InSHS également lors de la visite. En incorporant progressivement les questions environnementales dans ses problématiques lors du dernier quadriennal, et en les renforçant dans le projet, l'unité se place de manière très favorable et innovante dans la recherche sur les aires culturelles.

Production abondante et de bonne qualité : L'unité se caractérise par une production abondante et de bonne qualité dans des revues nationales comme internationales. Malgré sa taille relativement petite, les chercheurs ont produit 7 ouvrages, 8 directions d'ouvrages, 5 directions de numéros de revues, 88 chapitres d'ouvrages, 48 articles dans des revues à comité de lecture, ainsi que d'autres types de productions, amenant la production à 1,7 ouvrages ou assimilés par personne, et à 11,3 articles et assimilés par personne.

Attractivité importante : Au cours du dernier contrat quadriennal, l'unité a su recruter quatre nouveaux chercheurs. Elle a également su obtenir plusieurs ANR (7 dont 4 domiciliées dans l'unité) et une ERC. Elle entretient de nombreux partenariats nationaux comme internationaux (Chine, Népal, Tibet, Inde, Allemagne, USA). Le centre de documentation, le plus important en Europe avec près de 50 000 titres références, est un atout majeur. La nouvelle revue HAU, internationale et avec des contributeurs prestigieux, hébergée dans l'unité, est un atout supplémentaire.

Bon encadrement des jeunes chercheurs : Même si l'unité n'a eu que 3 doctorants qui lui étaient exclusivement affiliés au cours du dernier contrat quadriennal (chiffre qui s'explique par le fait qu'il s'agit d'une UPR et qu'elle n'est liée que de manière conventionnée à l'école doctorale de Nanterre), elle a néanmoins su encadrer 12 étudiants et 3 post-doctorants en les intégrant dans des programmes ANR et en assurant un suivi scientifique important dans un environnement convivial et productif.

Points à améliorer et risques liés au contexte

Un des risques majeurs qui menace les programmes de recherche de cette équipe est lié au contexte géopolitique, la plupart des régions étant relativement instables du point de vue politique. Toutefois, en investissant de nouvelles régions, l'UPR a su anticiper cette difficulté et saura s'adapter aux changements de régimes politiques le cas échéant.



Les chercheurs de l'UPR 299 ont su rester vigilants aux effets clivant du développement de la recherche sur programmes, grâce aux collaborations au sein de l'unité et avec d'autres laboratoires. Les recherches sur programmes impliquent le danger de précipiter la mise en place d'un objet de recherche sans pouvoir mesurer toutes ses implications épistémologiques. La confrontation des idées et la discussion des concepts peuvent donc bénéficier d'un élargissement des cercles d'interlocuteurs scientifiques. Cette question a été envisagée lors de colloques permettant d'affirmer des thématiques telle celle de l'ethnicité. Dans cette ligne, l'UPR Himalaya devrait poursuivre son engagement dans les discussions épistémologiques, surtout en ce qui concerne les grandes problématiques scientifiques (construction de la démocratie, migrations etc.) tout en mobilisant des partenariats avec d'autres disciplines.

La désaffection des jeunes ethnologues peu désireux d'entreprendre des terrains dans les zones plus reculées est un problème qui n'est pas particulier à l'UPR Himalaya, mais qui est réel. Le renforcement des liens avec les cursus de Master et les écoles doctorales saura remédier à ce problème en accompagnant très tôt les jeunes chercheurs potentiels.

Au cours du prochain contrat quinquennal, l'unité ne comptera plus qu'un seul membre ayant la possibilité d'inscrire des doctorants. Trois chercheurs ont déclaré préparer une Habilitation à Diriger des Recherches (HDR). Il est important que ces HDR soient rapidement menées à terme.

Recommandations

Malgré la grande quantité et qualité des publications de l'unité, cette dernière pourrait diversifier les revues internationales dans lesquelles elle publie en soumettant des articles à des revues généralistes, en particulier anglophones. Il lui est conseillé également d'accroître encore sa visibilité en publiant davantage dans des revues généralistes.

L'UPR doit veiller à son renouvellement en recrutant des doctorants capables de s'intégrer à l'équipe afin de maintenir la diversité des recherches menées. En tant qu'UPR cette unité ne peut pas toujours comptabiliser à son actif des doctorants qui viennent pourtant régulièrement bénéficier de l'encadrement des chercheurs. La convention avec l'Université de Paris Ouest Nanterre La Défense (école doctorale 395) et les liens avec l'INALCO devraient être renforcés et formalisés. Il est nécessaire de clarifier le lien avec l'école doctorale de Paris Ouest Nanterre La Défense, et éventuellement d'autres écoles doctorales, afin que l'unité puisse davantage valoriser le travail d'encadrement souvent informel qu'elle effectue auprès des jeunes chercheurs. Un rapprochement universitaire est indispensable à la reproduction de l'unité à moyen et long terme.

Il est urgent et important que l'unité puisse bénéficier dans les plus brefs délais d'un poste de gestion. A court terme, la présence d'une personne, dont l'activité se concentrerait sur la documentation et les nombreuses archives de l'unité, est indispensable.



3 • Appréciations détaillées

Appréciation sur la production et la qualité scientifiques

Les recherches menées au sein de l'UPR 299 sont organisées en quatre grands thèmes portant sur les changements sociaux, politiques et religieux au Népal ; les marges assamaïses et sino-tibétaines ; et des recherches transversales soutenues par 4 programmes ANR dont un programme portant sur l'ethnographie des tribunaux, les territoires et mobilités des populations, et les politiques de patrimonialisation au Népal.

Ces programmes ont permis des collaborations avec d'autres équipes de recherche en France comme à l'étranger et ont favorisé les approches interdisciplinaires qui sont l'un des points forts de cette unité de recherche. Les transformations économiques et culturelles de la vallée de Katmandou ont été particulièrement étudiées en tenant compte de l'explosion démographique suite à l'immigration d'une main d'œuvre venue des zones rurales. Ces transformations ont été étudiées dans le domaine des changements agricoles, des évolutions de la société népalaise (législation concernant les droits des femmes) et des bouleversements affectant le paysage urbain de Katmandou (recherche menée sur les bidonvilles). Cet axe de recherche a également mis en évidence l'affaiblissement du système des castes, la conversion au bouddhisme du « Petit Véhicule » et le développement d'une secte Krisnaïte, tout en centrant la réflexion sur la construction de la démocratie dans le Népal contemporain, question qui implique la prise en compte des identités ethniques et des revendications identitaires des groupes concernés. Parallèlement, l'étude approfondie de la guerre du Peuple au Népal a permis de prendre en compte les dimensions politiques de ces transformations. Un autre point fort de ces recherches concerne les mouvements religieux, notamment la secte hindoue des Pranami, groupe religieux synchrétique hindou-musulman, à volonté réformatrice et à coloration universaliste.

Le second axe des recherches est novateur par ses objets (étude des marges assamaïses et sino-tibétaines). Une partie de ces recherches ont été réalisées dans le cadre de l'ANR "Langues, cultures et territoires du Nord-Est indien».

Autre point fort de l'unité, les travaux menés par les géographes sur le changement climatique et la ressource en eau et ses adaptations socio-économiques dans l'Himalaya. D'autres recherches concernent le parcours des objets, du lieu de leur fabrication en Himalaya à leur arrivée dans les collections en Occident. Ces recherches ont enrichi considérablement la perception des cultures de la chaîne himalayenne en montrant qu'un angle d'approche géographique combinée à une approche culturelle permettait d'aborder des questions contemporaines d'envergure, telles le maoïsme, les transformations religieuses et culturelles ou encore le changement climatique et les migrations.

L'UPR 299 a mené des recherches diversifiées de grande qualité en tirant profit des programmes ANR pour consolider ses relations avec d'autres laboratoires en France comme à l'étranger. Les publications de l'équipe sont nombreuses avec un taux important de publications en anglais. L'unité a aussi pris en charge cette année la publication d'une revue européenne, *The European Bulletin of Himalayan Research*, ainsi que celle d'une revue en ligne de haut niveau HAU, *Journal of Ethnographic Theory*.

L'unité a également su se doter d'un fond documentaire unique en Europe qui est consulté par de nombreux chercheurs et connu d'un large public.

Appréciation sur le rayonnement et l'attractivité académiques

Outre ses publications, l'unité a signé ou renouvelé des accords avec des institutions françaises et étrangères. En France, elle a consolidé ou établi des liens avec le Centre d'Etudes de l'Inde et de l'Asie du Sud, avec l'UMR 8155 (Centre de recherche sur les civilisations chinoises, japonaises et tibétaines), le laboratoire de géographie de l'Université de Paris VII, le Centre Asie du Sud-Est et le LACITO. L'équipe a également été membre du GRD 2524 « réseau-ville » jusqu'en 2009.

A l'étranger, des accords (MoU) ont été signés avec le Centre for Nepalese and Asian Studies (CNAS) de l'Université de Tribhuvan au Népal, le département de géographie de cette même université, et la Don Library à Dehradun. L'unité entretient également des liens et des échanges avec de nombreuses autres universités et institutions : l'Académie des Sciences Sociales du Tibet, la North-Eastern Hill University de Shillong (Inde), la Heidelberg Universität (South Asian Institute), la Humboldt Universität, la Freie Universität (Berlin) et les universités indiennes de Simla et Nainital



Des accords de collaboration existent également avec le South Asian Council de l'Université de Yale, qui a cofinancé un colloque dans le cadre de l'ANR « Just-India ». L'équipe travaille à la préparation d'un projet de réseau européen dans le Indian-European Research Networking Programme in the Social Sciences.

L'organisation de plusieurs manifestations internationales témoigne du rayonnement de l'unité, avec 13 colloques et journées d'études internationales. Plusieurs chercheurs ont été invités à donner des cours en Inde, aux Etats-Unis, au Japon et en Italie.

La visibilité de l'unité au niveau national et international a été renforcée par les publications en anglais et par la mise en place du blog du laboratoire « The Himalayas and beyond ».

Appréciation sur l'interaction avec l'environnement social, économique et culturel

L'unité a su se donner les moyens de réaliser de nombreuses interactions avec l'environnement social, économique et culturel en nouant des relations avec d'autres institutions françaises et étrangères et en sollicitant des collaborations lors de la mise en place de programmes de recherche, de colloques et d'accords institutionnels.

L'implication des chercheurs dans des activités d'enseignement (INALCO, EPHE, Université de Paris X) et leur disponibilité vis-à-vis des étudiants et plus largement du public spécialiste (collectionneurs, galeries d'art, photographes, réalisateurs de films et programmes radio, auditeurs des conférences publiques, lecteurs du fonds documentaire) est significative. La participation des membres de l'équipe au projet audio-visuel a été menée en collaboration avec ARTE pour la production du film « Le toit du monde » par A. MOREAU. Dans des domaines plus spécialisés, l'équipe a été sollicitée en tant que consultant pour des expertises dans les domaines de la géographie et de l'écologie (problèmes liés à l'eau et au réchauffement climatique).

Afin d'optimiser l'impact scientifique dans les pays concernés, il serait souhaitable que les chercheurs indiens et népalais, mais aussi les ONG soucieuses de s'informer sur des questions d'économie sociale et juridiques puissent également consulter les chercheurs de l'unité. Un effort de vulgarisation supplémentaire des acquis scientifiques dans des domaines comme la gestion de l'eau, l'immigration ou les droits des femmes au Népal serait utile et pourrait prendre la forme d'expositions temporaires ou de posters dans des colloques et autres manifestations dans les pays concernés.

Appréciation sur l'organisation et la vie de l'unité

Les chercheurs de cette unité sont très présents dans les locaux du laboratoire. Ils sont de ce fait visibles et accessibles aux étudiants qui viennent les consulter et partagent avec eux une convivialité et des échanges scientifiques appréciés.

La directrice de l'unité a remarquablement encadré les programmes et recherches, veillant au respect de l'agenda scientifique et à ses contraintes. La nouvelle forme de direction prévue devrait permettre de répartir les charges car les futurs directeurs doivent en même temps préparer leur HDR. Ce principe, qui fonctionne dans d'autres unités de taille modeste, devrait permettre une bonne direction de l'unité dont les membres sont déjà formés à satisfaire ensemble des objectifs inscrits dans des échéances temporelles précises.

Lors de la visite, il a été souligné que les ressources humaines de l'unité devraient être augmentées pour mieux remplir cet agenda scientifique, notamment en sollicitant un historien au niveau post-doc ou chercheur, et en pérennisant le poste du cartographe, ce qui est pleinement justifié par le projet scientifique de l'équipe.



Appréciation sur l'implication dans la formation par la recherche

Alors même qu'il s'agit d'une Unité Propre de Recherche du CNRS, ses chercheurs manifestent un intérêt pour l'encadrement des étudiants et leurs implications dans des programmes ANR. On constate que 8 étudiants en master 1 et 9 étudiants en master 2 ont élaboré des projets de recherche encadrés par des chercheurs de l'UPR 299 entre 2007 et 2012.

Les chercheurs co-encadrent une quinzaine de thèses en géographie, écologie et anthropologie. Dans la majeure partie des cas, cet encadrement n'est toutefois que peu formalisé. On peut s'interroger sur le devenir de l'implication des chercheurs dans la formation. En effet, cette implication n'est pas suffisamment formalisée et les doctorants eux-mêmes se sentent partagés entre différentes institutions. Cette question pose évidemment celle du statut de l'unité en tant que UPR (et non UMR). Mais on peut également imaginer d'autres formes de contractualisations liant l'UPR à l'université en multipliant et en solidifiant les conventions avec les écoles doctorales.

Appréciation sur la stratégie et le projet à cinq ans

Gouvernance : Le projet est mené par une nouvelle direction collégiale, qui se répartira les tâches de direction et s'appuiera sur les chercheurs pour certaines tâches d'intérêt collectif (documentation, sites web...)

Devant la logique induite par la participation croissante à des programmes ANR, l'unité décide de contrebalancer l'effet clivant des programmes financés en resserrant les liens par trois types d'actions :

- 1) La décision et l'élaboration collective des thématiques et problématiques scientifiques du projet ;
- 2) L'organisation d'un séminaire commun obligatoire permettant d'échanger les résultats et d'accroître les complémentarités ;
- 3) le projet collectif de rédaction d'un Atlas de l'Himalaya.

Une volonté particulière est montrée, en outre :

- pour la poursuite de l'intégration des doctorants dans les programmes ;
- pour la poursuite des échanges et relations internationales dans le domaine de la valorisation (la revue HAU) ;
- dans le domaine de l'archivage en intégrant le consortium de la TGIR Corpus-IR (« Archives des Ethnologues »).

Projets scientifiques : le projet global de l'unité est construit à partir de la combinaison des projets ANR existants et envisagés. En accentuant la dimension comparative et élargissant l'aire d'enquête, ces projets s'articulent autour de 3 axes :

- 1) Champs religieux complexes dans des espaces sociopolitiques en transition : émergence des mouvements religieux, importances des sectes.
- 2) Territoires et réseaux : urbanisation de la vallée de Katmandou, mobilité sous ces différentes formes (marchands au Tibet et les immigrés des collines dans la plaine de Katmandou au Népal). La prise en compte de l'environnement, des questions liées à l'eau et au réchauffement climatique donnent une pertinence particulière à ce projet et situent l'anthropologie menée au sein de l'équipe dans les enjeux contemporains.
- 3) Normes, valeurs et usages face aux changements. Ce dernier volet permet de renouveler les questionnements relatifs à l'appartenance ethnique ou religieuse et aux dynamiques sociales et politiques qui traversent ces régions, notamment en ce qui concerne le droit des femmes, le statut juridique et politique des ethnies du Népal ou celui des minorités au Yunnan.

Chacun des axes comprend plusieurs chercheurs, certains d'entre eux participant à plusieurs axes. Les questions environnementales et politiques sont transversales et incluent plusieurs axes. Ces divers programmes seront financés à la fois par la dotation et par la recherche de financements extérieurs pour laquelle l'unité a une bonne expérience.



4 • Déroulement de la visite

Date de la visite

Début : Mercredi le 28 Novembre 2012 de 13h30 heures

Fin : Mercredi le 28 Novembre 2012 à 19 heures

Lieu de la visite : Centre André-Georges Haudricourt

Institution : CEA UPR 299

Adresse : 7 rue Guy Moquet, 94800 Villejuif

Locaux spécifiques visités : Salle de réunion

Déroulement ou programme de visite

Le comité d'experts s'est réuni en amont à 12 heures en présence du représentant de l'AERES pour le déjeuner, et s'est rendu au Centres André-Georges Haudricourt à 13h30.

13h30 - 14h00 : réunion des experts avec le représentant de l'AERES

14h00 - 14h15 : Intervention de la tutelle (M^{me} Michèle BAUSSANT)

14h15 - 15h00 : Présentation du bilan par la directrice et les chercheurs de l'unité

15h00 - 15h45 : Questions des experts et discussion avec les membres de l'unité

15h45 - 16h30 : Entretien des experts avec les doctorants

16h30 - 16h45 : Pause

16h45 - 17h30 : Présentation du projet par le futur directeur et les membres de l'unité

17h30 - 18h15 : Question des experts et discussion avec les membres de l'unité

18h15 - 18h40 : Réunion des experts (seuls)

18h40 - 19h00 : Entretien des experts avec la direction actuelle et la direction future



5 • Statistiques par domaine : SHS au 10/06/2013

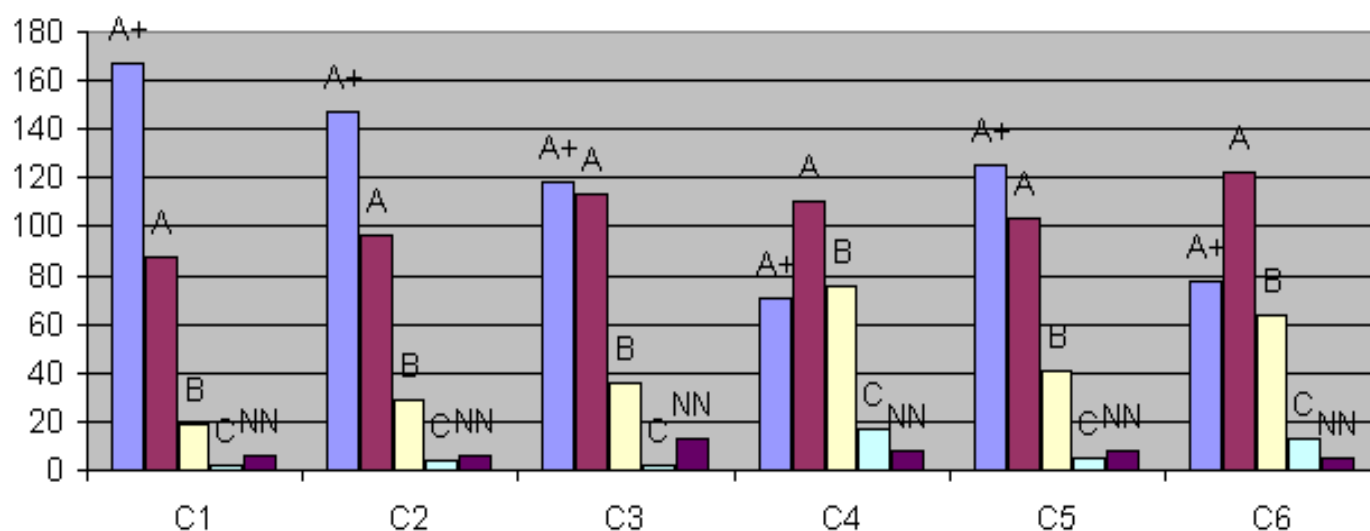
Notes

Critères	C1 Qualité scientifique et production	C2 Rayonnement et attractivité académiques	C3 Relations avec l'environnement social, économique et culturel	C4 Organisation et vie de l'entité	C5 Implication dans la formation par la recherche	C6 Stratégie et projet à cinq ans
A+	167	147	118	71	125	78
A	88	96	113	110	103	122
B	19	29	36	76	41	64
C	2	4	2	17	5	13
Non Noté	6	6	13	8	8	5

Pourcentages

Critères	C1 Qualité scientifique et production	C2 Rayonnement et attractivité académiques	C3 Relations avec l'environnement social, économique et culturel	C4 Organisation et vie de l'entité	C5 Implication dans la formation par la recherche	C6 Stratégie et projet à cinq ans
A+	59%	52%	42%	25%	44%	28%
A	31%	34%	40%	39%	37%	43%
B	7%	10%	13%	27%	15%	23%
C	1%	1%	1%	6%	2%	5%
Non Noté	2%	2%	5%	3%	3%	2%

Domaine SHS - Répartition des notes par critère





6 ● Observations générales des tutelles

Ni le Centre d'Etudes Himalayennes (CEH), ni la tutelle n'a souhaité faire d'observation d'ordre générale sur ce rapport.