



**HAL**  
open science

## CEREG - Centre d'études et de recherches sur l'espace germanophone

Rapport Hcéres

► **To cite this version:**

Rapport d'évaluation d'une entité de recherche. CEREG - Centre d'études et de recherches sur l'espace germanophone. 2013, Université Sorbonne Nouvelle - Paris 3, Université Paris Ouest Nanterre La Défense. hceres-02031804

**HAL Id: hceres-02031804**

**<https://hal-hceres.archives-ouvertes.fr/hceres-02031804v1>**

Submitted on 20 Feb 2019

**HAL** is a multi-disciplinary open access archive for the deposit and dissemination of scientific research documents, whether they are published or not. The documents may come from teaching and research institutions in France or abroad, or from public or private research centers.

L'archive ouverte pluridisciplinaire **HAL**, est destinée au dépôt et à la diffusion de documents scientifiques de niveau recherche, publiés ou non, émanant des établissements d'enseignement et de recherche français ou étrangers, des laboratoires publics ou privés.



agence d'évaluation de la recherche  
et de l'enseignement supérieur

Section des Unités de recherche

Evaluation de l'AERES sur l'unité :  
Centre d'études et de recherches sur l'espace  
germanophone  
CEREG  
sous tutelle des  
établissements et organismes :  
Université Sorbonne Nouvelle - Paris 3  
Université Paris Ouest Nanterre La Défense



Janvier 2013



agence d'évaluation de la recherche  
et de l'enseignement supérieur

Section des Unités de recherche

Le Président de l'AERES

**Didier Houssin**

Section des Unités  
de recherche

*Le Directeur*

**Pierre Glaudes**



# Notation

À l'issue des visites de la campagne d'évaluation 2012-2013, les présidents des comités d'experts, réunis par groupes disciplinaires, ont procédé à la notation des unités de recherche relevant de leur groupe (et, le cas échéant, des équipes internes de ces unités). Cette notation (A+, A, B, C) a porté sur chacun des six critères définis par l'AERES.

NN (non noté) associé à un critère indique que celui-ci est sans objet pour le cas particulier de cette unité ou de cette équipe.

**Critère 1 - C1 :** Production et qualité scientifiques ;

**Critère 2 - C2 :** Rayonnement et attractivité académique ;

**Critère 3 - C3 :** Interaction avec l'environnement social, économique et culturel ;

**Critère 4 - C4 :** Organisation et vie de l'unité (ou de l'équipe) ;

**Critère 5 - C5 :** Implication dans la formation par la recherche ;

**Critère 6 - C6 :** Stratégie et projet à cinq ans.

Dans le cadre de cette notation, l'unité de recherche concernée par ce rapport a obtenu les notes suivantes :

- Notation de l'unité : Centre d'études et de recherches sur l'espace germanophone, CEREG

C1	C2	C3	C4	C5	C6
A+	A+	A	A	A+	A



# Rapport d'évaluation

Nom de l'unité :	Centre d'études et de recherches sur l'espace germanophone
Acronyme de l'unité :	CEREG
Label demandé :	EA
N° actuel :	EA 4223
Nom du directeur (2012-2013) :	M <sup>me</sup> Céline TRAUTMANN-WALLER
Nom du porteur de projet (2014-2018) :	M <sup>me</sup> Céline TRAUTMANN-WALLER

## Membres du comité d'experts

Président :	M. Werner WÖGERBAUER, Université de Nantes
Experts :	M. Daniel AZUELOS, Université de Picardie Jules Verne, Amiens
	M. Achim GEISENHANSLUEKE, Université de Ratisbonne, Allemagne
	M <sup>me</sup> Françoise KNOPPER, Université Toulouse 2-Le Mirail
	M. Clemens PORNSCHLEGEL, Université de Munich, Allemagne

### Délégué scientifique représentant de l'AERES :

M<sup>me</sup> Françoise LARTILLOT

### Représentants des établissements et organismes tutelles de l'unité :

M. Carle BONAFOUS-MURAT, Vice-Président du Conseil scientifique,  
Université de la Sorbonne Nouvelle

M. William MARX, Directeur de l'Ecole doctorale Lettres, Langues,  
Spectacles (ED 138), Université Paris 10 Nanterre



## 1 • Introduction

### Historique et localisation géographique de l'unité

L'unité est née du regroupement début 2008 de deux équipes : l'EA 182 de l'Université Sorbonne Nouvelle-Paris 3 et la Jeune Equipe 2480 de l'Université Paris Ouest-Nanterre-La Défense.

Une composante est localisée à l'Université Sorbonne Nouvelle-Paris 3.

Une composante est localisée à l'Université Paris Ouest-Nanterre-La Défense.

### Équipe de Direction

Directrice : M<sup>me</sup> Céline TRAUTMANN-WALLER (Université de Paris Sorbonne Nouvelle)

Directeur adjoint : M. Jürgen RITTE (Université de Paris Sorbonne Nouvelle)

Directrice de la composante Nanterre : M<sup>me</sup> Anne-Marie PAILHES (Université de Paris Ouest Nanterre)

Directrice adjointe de la composante Nanterre : M<sup>me</sup> Katja SCHUBERT (Université de Paris Ouest Nanterre)

### Nomenclature AERES

SHS4\_1 ; SHS5\_2 ; SHS5-3 ; SHS6\_1 et SHS6\_2



### Effectifs de l'unité

Effectifs de l'unité	Nombre au 30/06/2012	Nombre au 01/01/2014	2014-2018 Nombre de producteurs du projet
<b>N1</b> : Enseignants-chercheurs titulaires et assimilés	28	28 (avec les 3 postes publiés en 2013)	28
<b>N2</b> : Chercheurs des EPST ou EPIC titulaires et assimilés	-	-	-
<b>N3</b> : Autres personnels titulaires (n'ayant pas d'obligation de recherche)	2	2	2
<b>N4</b> : Autres enseignants-chercheurs (PREM, ECC, etc.)	3	7	7
<b>N5</b> : Autres chercheurs des EPST ou EPIC (DREM, Post-doctorants, visiteurs etc.)	-	1	1
<b>N6</b> : Autres personnels contractuels (n'ayant pas d'obligation de recherche)	1	1	1
<b>TOTAL N1 à N6</b>	<b>34</b>	<b>39</b>	<b>39</b>

Taux de producteurs	<i>100,00 %</i>
---------------------	-----------------

Effectifs de l'unité	Nombre au 30/06/2012	Nombre au 01/01/2014
Doctorants	24	
Thèses soutenues	25	
Post-doctorants ayant passé au moins 12 mois dans l'unité *	-	
Nombre d'HDR soutenues	2	
Personnes habilitées à diriger des recherches ou assimilées	7 (+ 2 PREM)	6 (+ 5 PREM)



## 2 • Appréciation sur l'unité

### Points forts et possibilités liées au contexte

La production scientifique de l'unité est excellente en qualité et en quantité ; elle repose sur une grande diversité de supports éditoriaux.

La stratégie et les thèmes de recherches sont définis de manière claire et originale, avec plusieurs projets innovants. Le thème transversal (recherches sur la narrativité) est astucieusement choisi.

L'unité a su nouer des partenariats qui se traduisent par des conventions nationales et internationales (Deutsches Literaturarchiv Marbach, Université Jagiellonski de Cracovie).

L'environnement parisien, très favorable, est bien exploité, en particulier à travers les synergies développées avec le labex « TranferS » de l'Ecole Normale Supérieure.

On note une bonne intégration des doctorants et des étudiants de master dans la vie de l'équipe.

### Points à améliorer et risques liés au contexte

Les équilibres anciens de l'unité ont été profondément modifiés par le départ de 6 professeurs au cours du dernier contrat. Ces départs, s'ils ont pu fragiliser l'unité dans un certain nombre de domaines, sont aussi l'occasion d'un renouvellement thématique, méthodologique et personnel, à travers une réorganisation en « axes » ou « thèmes », dont chacun forme un projet à part entière.

La dissolution des anciennes équipes disciplinaires et leur reconfiguration autour de thèmes et concepts fédérateurs peut cependant présenter un certain nombre de risques. On note en particulier la moindre visibilité du volet « civilisation » et la disparition des études autrichiennes. L'adossement de différents masters pourrait s'en trouver fragilisé. L'unité possède une expertise dans le domaine historique, économique et social, qu'il s'agit de préserver et développer.

L'absence d'un secrétariat permanent entrave le bon fonctionnement de l'équipe, qui repose trop exclusivement sur l'investissement personnel de l'équipe de direction.

L'entretien avec les doctorants fait apparaître qu'une pression très forte s'exerce sur eux via le PRES dans le sens d'une réduction de la durée des thèses qui paraît difficilement conciliable avec les attendus des thèses en SHS.

Enfin, le contexte général d'une baisse significative des inscriptions en études germaniques et le nombre important d'unités de recherche dans le domaine fait peser des menaces sur l'avenir (cette difficulté est liée au contexte et ne dépend pas du CEREG qui n'a pas la maîtrise de ces paramètres).

### Recommandations

A l'unité : la structure de direction est à préciser pour tenir compte du déséquilibre, sans doute inévitable, entre les deux sites. La politique de recrutement devrait être définie de manière à maintenir la diversité des profils d'encadrement de thèse.

Les liens au sein de l'établissement et du PRES pourraient être renforcés dans certains domaines (par exemple en littérature française et comparée). Le positionnement du thème 4 relativement aux autres thèmes du projet mériterait d'être reconsidéré. Une participation accrue des chercheurs confirmés aux journées de doctorants serait souhaitable.

A l'établissement : il est primordial de doter l'équipe de moyens en secrétariat pour soulager l'équipe de direction.

Au PRES : il convient de tenir compte des spécificités des sciences humaines en ne limitant pas à l'excès la durée réglementaire des thèses.





### 3 • Appréciations détaillées

#### Appréciation sur la production et la qualité scientifiques

Les recherches de l'unité recouvrent trois champs : langue, discours, médias, société (linguistique et discours des médias) ; littératures des pays de langue allemande, avec pour aire dominante l'Autriche ; culture(s), histoire, économie, sociétés.

L'unité se distingue par une production abondante, de grande visibilité nationale et internationale et de niveau élevé. Une quinzaine d'ouvrages ont été publiés pendant la période du quadriennal, une vingtaine de colloques organisés.

Elle atteint l'excellence dans des domaines très variés, tant littéraires (histoire et mémoire), que relevant des sciences sociales et historiques (laïcité et religions, étude de la presse allemande), de la linguistique (ajustement intersubjectif) ou de l'histoire des disciplines philologiques.

#### Appréciation sur le rayonnement et l'attractivité académiques

L'unité dispose d'une attractivité importante, illustrée par le grand nombre de doctorants, aussi bien que par les participations à quatre projets ANR et par les partenariats nationaux et internationaux (certains sont en cours d'élaboration), parmi lesquels on peut citer l'exploitation des fonds franco-allemands des archives littéraires allemandes (Marbach) et françaises (IMEC- Institut Mémoires de l'Édition Contemporaine) ou le Graduiertenkolleg « Materialität und Produktion » de l'Université de Düsseldorf. Les rattachements de chercheurs en poste à l'étranger ou dans d'autres établissements français pourraient être confirmés par une participation accrue aux actions de recherche de l'unité.

On compte, pour les partenariats sur le plan national des coopérations avec l'Université Paris 3 (le projet ANR FORMESTH), les Universités Lyon 2 (Colloque « Féminismes allemands ») et Lille 3 (Colloque « Discours mémoriels est-allemands ») ; le CNRS UMR 8547 Pays germaniques (Colloque « Franz Kugler », Projet ANR TRANSNAT) ; le CIERA (Centre Interdisciplinaire d'Études et de Recherches sur l'Allemagne, pour les Colloques junior « Berlin et les Juifs : mythes et réalité », « Arrangements-Agencements-a-genrements ») ; l'EHESS (Projet ANR « SCHUSOCRU » - La constitution des sciences humaines et sociales en Russie : réseaux et circulation des modèles de savoirs, du XVIII<sup>e</sup> siècle aux années 1920), ainsi que le Collège international de philosophie et Centre allemand d'histoire de l'art (Colloque « Le monument en débat »). Sur le plan international, on relève des relations formalisées avec la Freie Universität Berlin, l'Université de Cracovie (pour les doctorants), et l'Université franco-allemande (Sarrebuck, Colloques « Figures de l'absence », « Sur les traces de la trace », « Discours mémoriels est-allemands »).

#### Appréciation sur l'interaction avec l'environnement social, économique et culturel

Les membres de l'unité interviennent avec constance dans la médiation culturelle (en organisant des tables rondes, en tant que commissaire d'exposition) et sont régulièrement sollicités pour des missions d'expertise dans le domaine franco-allemand, en particulier par l'Institut Français des Relations Internationales.

L'expertise qui caractérisait l'équipe dans le domaine économique, social et historique est à préserver et à développer.

#### Appréciation sur l'organisation et la vie de l'unité

L'unité satisfait à toutes les exigences en ce qui concerne l'animation scientifique et la définition d'une stratégie de recherche. Toutefois, si la fusion avec l'équipe des germanistes de Paris 10 semble avoir globalement réussi, la structure de direction mériterait d'être clarifiée à cet égard. Compte tenu du déséquilibre, sans doute inévitable, entre les deux composantes, il serait préférable que la direction de l'unité soit assurée par une seule personne, assistée de deux directeurs adjoints (un pour chaque composante).



### Appréciation sur l'implication dans la formation par la recherche

Le CEREG relève de l'ED 514 EDEAGE (Etudes anglophones, germanophones et européennes). Le CEREG s'appuie à Paris 3 sur un Master 1 « Etudes Germaniques Modernes et Contemporaines », avec un parcours « Allemand-Histoire » et un Master 1 « Langues et affaires économiques internationales » (LAE) ; la Master 2 reprend le parcours « Allemand-Histoire » et ajoute deux parcours de Master Professionnels ( LAE et « Formation à la pratique du journalisme en Europe ». Paris 10 propose un Master LLCE avec une spécialité « Cultures politiques et sociétés d'Europe Centrale et Orientale ».

La politique de formation doctorale est très convaincante dans sa conception et dans sa mise en œuvre. Les soutenances de thèses sont nombreuses. Les doctorants sont intégrés dès le début à la recherche de l'unité, par des participations aux colloques organisées au sein de Paris 3, ou par les nombreuses possibilités de publication qu'offre l'unité aux doctorants. Il existe un séminaire régulier de doctorants qui leur permet de présenter leur travail de recherche sous la direction de chercheurs reconnus. Ils ont eu l'occasion d'en témoigner de manière probante lors des entretiens auxquels ils ont participé en nombre.

Il conviendra cependant de veiller à maintenir la diversité des profils d'encadrement des thèses, dont certains ont pu disparaître de l'organigramme de l'unité à la suite de récents départs de professeurs.

### Appréciation sur la stratégie et le projet à cinq ans

Les thèmes développés donnent lieu à une appréciation contrastée, tant dans leur définition que dans la manière de les articuler. On observe d'une part la présence de nombreux thèmes convaincants et prometteurs : espace public et représentations, histoire des sciences, discours mémoriels et constructions identitaires. D'autre part, certains projets de recherche pourraient se révéler d'un intérêt conjoncturel (gender studies). Dans le domaine littéraire, la réorientation engagée du côté des études culturelles laisse peu d'espace aux recherches fondamentales liées à la constitution du sens.

Quant à l'articulation des thèmes entre eux, on constate la présence bienvenue d'un thème transversal à la fois précis et englobant (narrativité), mais également un déséquilibre structurel : l'unité et l'utilité d'un thème consacré expressément à la réflexivité scientifique (le thème 4), ne sont pas évidentes ; des domaines fondamentaux et traditionnellement bien représentés dans l'unité (civilisation, études autrichiennes) n'ont pas trouvé leur place dans le nouveau schéma.

La dissolution des anciennes équipes disciplinaires et leur refonte autour de notions fédératrices appellent de ce point de vue quelques réserves, qui ne sont peut-être liées qu'à une situation de transition. Si l'on perçoit en effet clairement la volonté de renouveler les études civilisationnistes par une approche qui s'inspire des « sciences culturelles », il apparaît aussi que le vide laissé dans ce domaine par le départ de deux professeurs pourrait être comblé par les recrutements prévus, en particulier en histoire des pays de langue allemande. Le comité encourage le centre à rester vigilant sur ce point. L'absence d'une telle vigilance pourrait à certains échelons affaiblir le lien entre enseignement et recherche.



## 4 ● Analyse thème par thème

**Thème 1 :** Discours mémoriels et constructions identitaires

**Nom du responsable :** M. Jürgen RITTE

**Effectifs :** (il est à noter que la plupart des membres de l'équipe participent à plusieurs thèmes)

Effectifs du thème en Équivalents Temps Plein	Au 30/06/2012	Au 01/01/2014
ETP d'enseignants-chercheurs titulaires		17
ETP de chercheurs des EPST ou EPIC titulaires		
ETP d'autres personnels titulaires n'ayant pas d'obligation de recherche (IR, IE, PRAG, etc.)		1
ETP d'autres enseignants-chercheurs (PREM, ECC, etc.)		
ETP de post-doctorants ayant passé au moins 12 mois dans l'unité		
ETP d'autres chercheurs des EPST ou EPIC (DREM, etc.) hors post-doctorants		
ETP d'autres personnels contractuels n'ayant pas d'obligation de recherche		
ETP de doctorants		
<b>TOTAL</b>		<b>18</b>



## • Appréciations détaillées

Le thème 1 du CEREG « Discours mémoriels et constructions identitaires » part d'une même interrogation sur la fonction mémorielle et les constructions identitaires et se divise en trois sous-groupes :

- 1) La construction et l'évolution d'identités collectives (RDA, identité masculine des émigrés allemands et autrichiens en Israël),
- 2) Constructions identitaires individuelles à travers la fiction littéraire et l'autobiographie,
- 3) Les différents types d'écriture et de discours mémoriels (écriture historique, écriture littéraire).

Il est précisé dans la présentation que la méthodologie peut varier suivant l'objet de recherche choisi. Ce thème s'appuie sur des orientations de recherche déjà bien balisées dans le passé, et sur lesquels avaient déjà travaillé des membres des anciennes équipes, tant à la Sorbonne nouvelle qu'à Paris Ouest Nanterre La Défense ou dans d'autres universités (notamment sur la RDA, l'écriture historique et l'écriture littéraire (Kempowski, Sebald, Forte)).

Des projets innovants (les *Jeckes* -juifs germanophones- en Israël, l'écriture de soi sous la contrainte oulipienne) ont permis d'ouvrir le thème à d'autres espaces et à d'autres interrogations. La production est foisonnante et la qualité scientifique des publications existantes est d'un excellent niveau.

L'attractivité et le rayonnement académiques peuvent déjà être mesurés : le thème a attiré un certain nombre de doctorants séduits par les projets innovants. Un projet d'HDR s'inscrit également dans cette nouvelle perspective. D'autre part, l'existence, à travers l'un des membres, d'une association au projet ANR DIFDEPO (« Différences de Potentiel : histoire, poétique et esthétique de l'Oulipo ») sur l'Oulipo et porté par l'EA 4400 de Paris 3, porte témoignage de l'intérêt suscité à l'extérieur par les travaux de l'équipe.

On peut remarquer que l'équipe a une bonne visibilité médiatique à travers les interventions ponctuelles de ses membres dans la presse et les autres médias (radio, télévision). D'autres partenaires culturels (Institut Goethe, Maison Heinrich Heine) sollicitent parfois leur expertise. L'adossement à des masters professionnels ou de recherche n'est peut-être pas suffisamment mis en valeur. Cela permettrait peut-être d'avoir une plus grande ouverture vers le monde économique et social. Il n'y a notamment pas ou peu d'interaction avec d'autres universités au sein du PRES susceptibles d'être intéressées par une collaboration.

Les statuts adoptés par le CEREG laissent toute latitude aux différents axes pour définir leurs propres pistes de recherche tout en permettant le développement de synergies. On remarque en effet que les membres de l'équipe participent à plusieurs projets en même temps. Le thème 1 a notamment su bien intégrer les propositions venant des collègues de l'Université de Paris Ouest Nanterre La Défense. Dans ce sens, la fusion semble avoir bien réussi.

Les nouveaux projets pour le prochain quinquennal sont déjà bien lancés et la qualité des enseignants chercheurs dont la production est significative permet de penser que le thème pourra donner d'excellents résultats à l'issue de la période de cinq ans. La stratégie est globalement pertinente.

## Conclusion :

- Avis global sur le thème : Le thème 1 a voulu s'inscrire dans la continuité en reprenant des orientations anciennes, mais il a su renouveler les problématiques et la méthodologie. L'équipe a trouvé des biais astucieux pour permettre une collaboration effective des civilisationnistes et des littéraires, mais elle ne tient peut-être pas suffisamment compte de la dimension historique de la longue durée.

- Points forts et possibilités liées au contexte :

L'existence d'une maison de la recherche bientôt remise aux normes est un atout non négligeable dont l'axe pourra bénéficier dans l'avenir. La possibilité d'intervenir dans les médias est utilisée par les membres de l'équipe. L'environnement parisien est à cet égard particulièrement favorable. De même, le recrutement des futurs doctorants tant au plan national qu'international est lié autant au dynamisme des chercheurs qu'au contexte local et international. Les collaborations effectives ou annoncées avec des universités étrangères (allemandes, américaines, polonaises etc.) sont à cet égard bienvenues.



- Points à améliorer et risques liés au contexte :

On attendrait une plus grande participation des chercheurs confirmés aux journées des doctorants. Un meilleur adossement aux masters déjà existants serait également souhaitable. Certains biais choisis pour analyser des réalités complexes (l'identité des *Jeckes* d'Israël) peuvent sembler trop étroits (masculinité, gender studies), du moins si l'on s'en tient aux éléments fournis dans la présentation.

- Recommandations :

D'autres universités parisiennes ont un positionnement thématique et méthodologique très voisin. Le CEREK et singulièrement son thème 1 pourraient envisager un rapprochement voire des collaborations ponctuelles ou permanentes.



**Thème 2 :** Espace public et représentations : arts , littératures, médias

**Nom du responsable :** M<sup>me</sup> Florence BAILLET

Effectifs du thème en Équivalents Temps Plein	Au 30/06/2012	Au 01/01/2014
ETP d'enseignants-chercheurs titulaires		10
ETP de chercheurs des EPST ou EPIC titulaires		
ETP d'autres personnels titulaires n'ayant pas d'obligation de recherche (IR, IE, PRAG, etc.)		
ETP d'autres enseignants-chercheurs (PREM, ECC, etc.)		1
ETP de post-doctorants ayant passé au moins 12 mois dans l'unité		
ETP d'autres chercheurs des EPST ou EPIC (DREM, etc.) hors post-doctorants		
ETP d'autres personnels contractuels n'ayant pas d'obligation de recherche		1
ETP de doctorants		
<b>TOTAL</b>		12



## • Appréciations détaillées

Le thème « Espace public et représentations : arts, littératures, médias » est un des points forts du projet de l'unité. Il s'agit d'un thème émergent et ambitieux, qui peut cependant s'appuyer sur certains acquis de l'équipe et promet d'ores et déjà des résultats intéressants. Les intentions sont clairement formulées, en particulier la volonté d'interroger la notion de représentativité dans divers domaines, en littérature (théâtre surtout), dans les arts et dans les médias. Des travaux à paraître s'inscrivent parfaitement dans ce cadre général (sur le théâtre de Wedekind, notamment). D'importantes manifestations sont prévues (en particulier un colloque « économie et narration », en 2013), qui pourront se situer dans le prolongement de colloques déjà organisés (comme par exemple sur « art et religion en Allemagne après 1945 »). La présentation du thème s'accompagne de réflexions méthodologiques bien justifiées se référant à la fois à la notion de matérialité (Gumbrecht) et au concept de dispositif (Foucault).

Le thème 2 s'intègre dans de nombreux réseaux nationaux et internationaux, dont le plus important est sans doute la coopération avec le Graduiertenkolleg de l'Université Heinrich Heine de Düsseldorf, intitulé « Matérialité et production ». On peut noter d'autres partenariats pertinents, tant internes (avec les études théâtrales de l'Université Paris 3) qu'externes (avec l'*Institut für deutsche Sprache* de Mannheim). De création récente, le thème pourra bénéficier à terme d'une bonne visibilité.

La collaboration avec des institutions culturelles, dont témoignent les nombreuses activités de recherche interdisciplinaires qui rassemblent littérature, art et études théâtrales, semble bien fonctionner. Les membres du thème 2 ont publié des articles importants dans des revues nationales et internationales.

Comme le thème vient d'être créé, il est difficile de se prononcer sur les perspectives de résultats. La cohérence des projets laisse penser que l'axe 2 pourrait devenir un point central de l'unité et contribuer de manière décisive à son rayonnement sur le plan national et international.

## Conclusion

- Avis global sur le thème :

Il s'agit d'un thème nouveau et original, qui mérite le soutien actif de toute l'équipe de Paris 3 et pourrait devenir un des atouts de l'unité.

- Points forts et possibilités liées au contexte :

Les points forts résident dans l'excellence des chercheurs engagés dans le thème, et dans les nombreuses collaborations nationales et internationales.

- Points à améliorer et risques liés au contexte :

Le seul point à améliorer concerne la visibilité du thème 2, qui n'a pas encore acquis le statut central au sein de l'unité qu'il mérite.

- Recommandations :

Poursuite des activités de recherche et de la politique d'accueil et d'accompagnement des doctorants, amélioration de la visibilité du thème.



**Thème 3 :** Transferts, traductions, circulations

**Nom du responsable :** M<sup>me</sup> Céline TRAUTMANN-WALLER

**Effectifs :** (il est à noter que la plupart des membres de l'équipe participent à plusieurs thèmes)

Effectifs du thème en Équivalents Temps Plein	Au 30/06/2012	Au 01/01/2014
ETP d'enseignants-chercheurs titulaires		10
ETP de chercheurs des EPST ou EPIC titulaires		
ETP d'autres personnels titulaires n'ayant pas d'obligation de recherche (IR, IE, PRAG, etc.)		1
ETP d'autres enseignants-chercheurs (PREM, ECC, etc.)		2
ETP de post-doctorants ayant passé au moins 12 mois dans l'unité		
ETP d'autres chercheurs des EPST ou EPIC (DREM, etc.) hors post-doctorants		
ETP d'autres personnels contractuels n'ayant pas d'obligation de recherche		
ETP de doctorants		
<b>TOTAL</b>		13





## • Appréciations détaillées

Le thème 3 « Transferts, traductions, circulations » regroupe trois orientations de recherche qui s'inscrivent dans la continuité des recherches sur les transferts culturels menées au sein du labex TransferS, auquel le CEREG coopère à plusieurs niveaux :

a/ « Transferts et histoire des sciences humaines dans l'espace germanophones », avec des projets qui parfois s'élargissent à la Russie (projet ANR SCHUSOCRU, histoire des formalismes en Europe) ou qui interrogent les rapports entre littérature et sciences (philologie allemande et anthropologie française ; maladies nerveuses dans la littérature française et allemande) ;

b/ « Transferts, langues, traductions et politiques linguistiques », avec des projets qui étudient plus spécifiquement la dimension linguistique des transferts culturels ;

c/ « Transferts et circulations », qui rassemble des projets de nature très diverse (rôle des juifs allemands dans l'intensification et le renouvellement permanent des relations franco-allemandes depuis la Révolution française ; collaboration avec le Deutsches Literaturarchiv de Marbach ; Robert Musil et la France ; Flaubert en Allemagne ; le jardin allemand ; traduction d'inédits de Norbert Elias ; la « question polonaise » ; rapports conflictuels germano-tchèques).

## Conclusion

### • Avis global sur le thème :

Le thème 3 couvre un champ de recherche très cohérent ; les thèmes proposés sont innovants ; ils se situent du côté des « études culturelles » (*Kulturwissenschaften*), voire de l'« histoire culturelle » (*Kulturgeschichte*), ainsi que de l'histoire des sciences. Le thème s'inscrit clairement dans le renouvellement des recherches « civilisationnistes » en France.

### • Points forts et possibilités liées au contexte :

Certains projets proposés constituent des points forts : les recherches sur l'histoire et la mémoire juives en Europe centrale ; la collaboration avec le Deutsches Literaturarchiv ; les conférences Franz Hessel. Le projet le plus innovant est sans doute celui qui porte sur la reconstruction de l'anthropologie allemande dans le contexte du colonialisme. L'orientation des projets est claire et cohérente ; elle assurera une bonne visibilité des activités de recherche.

### • Points à améliorer et risques liés au contexte :

Les recherches sur l'histoire des disciplines philologiques (études juives, islamologie, etc.) semblent faire l'impasse sur l'histoire des études germaniques, ce qui peut surprendre dans une unité de recherches en germanistique.

Le projet, tel qu'il est défini, pourrait conduire à négliger le champ traditionnel des recherches « civilisationnistes » (institutions politiques ; économie ; histoire politique et sociale ; transferts de technologies). La réorientation en direction des « cultural studies » ne devrait pas se faire au détriment des recherches en histoire sociale, économique et politique.

### • Recommandations :

Il conviendrait d'intégrer dans les actions de recherche proposées des sujets socio-politiques, technologiques, économiques ainsi que des recherches sur l'Allemagne du XXe siècle. L'orientation 'kulturwissenschaftlich' ne devrait pas se faire au détriment des objets traditionnels de la civilisation allemande (aussi pour préserver l'adossement des masters).

Il serait souhaitable de lier plus étroitement les recherches sur l'histoire des disciplines philologiques à la pratique scientifique elle-même, afin de restituer à l'histoire de la discipline toute sa dimension critique.



**Thème 4 :** Outils, méthodes et théories en études germaniques

**Nom du responsable :** M<sup>me</sup> Irmtraud BEHR

**Effectifs :** (il est à noter que la plupart des membres de l'équipe participent à plusieurs thèmes)

Effectifs du thème en Équivalents Temps Plein	Au 30/06/2012	Au 01/01/2014
ETP d'enseignants-chercheurs titulaires		5
ETP de chercheurs des EPST ou EPIC titulaires		
ETP d'autres personnels titulaires n'ayant pas d'obligation de recherche (IR, IE, PRAG, etc.)		
ETP d'autres enseignants-chercheurs (PREM, ECC, etc.)		
ETP de post-doctorants ayant passé au moins 12 mois dans l'unité		
ETP d'autres chercheurs des EPST ou EPIC (DREM, etc.) hors post-doctorants		
ETP d'autres personnels contractuels n'ayant pas d'obligation de recherche		
ETP de doctorants		
<b>TOTAL</b>		5



## • Appréciations détaillées

Le thème 4 « Outils, méthodes et théories en études germaniques – pour une réflexivité scientifique » revendique une place à part dans l'organigramme du CEREG dans la mesure où il se conçoit comme un lieu d'échanges épistémologiques et méthodologiques dans les différentes sous-disciplines représentées dans les études germaniques.

Il regroupe des actions de recherche de nature et d'ampleur très différentes, portant sur « poétique et dramaturgie », les « apports théoriques des études visuelles aux études théâtrales », les « regards sur la linguistique germanistique française » et l'« apport des *gender studies* à la germanistique ».

Ce thème a concentré les critiques des experts. Son manque d'unité manifeste, l'éparpillement thématique et le nombre restreint d'enseignants-chercheurs participants a fait naître des doutes sur sa capacité à remplir le rôle central qui lui est dévolu. Le projet n'apporte pas de véritable justification à sa volonté de réserver un espace séparé à la « réflexivité scientifique », qui pourrait inutilement distendre les liens entre théorie et pratique. Par ailleurs, une partie des questionnements annoncés porte moins sur la pratique de la discipline elle-même que sur son positionnement. Certaines affirmations semblent contradictoires, ainsi l'argument qui d'une part refuse de considérer la germanistique française comme relevant de l'*Auslandsgermanistik* (une « germanistique hors d'Allemagne ») » et qui d'autre part introduit une interrogation sur les traditions spécifiques de la linguistique germanistique française.

Ces remarques ne touchent pas les actions de recherche particulières, dont certaines sont d'une pertinence incontestable (projet sur l'interaction entre les études visuelles et les études théâtrales notamment).

### Conclusion :

- Avis global sur le thème :

Un thème qui apparaît comme fragile, dont la cohérence n'est pas démontrée.

- Points forts et possibilités liées au contexte :

Prises individuellement, les actions de recherche sont pertinentes (linguistique, théâtre).

- Points à améliorer et risques liés au contexte :

La définition du thème pourrait conduire à dissocier la réflexion méthodologique de la pratique scientifique.

- Recommandations :

Rattacher les projets particuliers aux thèmes existants ; développer, d'une part, la réflexivité scientifique dans le cadre de chaque projet, d'autre part, établir un lien fort entre méthodologie et histoire de la discipline, en s'appuyant sur le travail effectué par ailleurs sur l'histoire des sciences philologiques.

A la place du thème 4 (dont les projets se laissent facilement intégrer dans les thèmes 1 à 3), il serait envisageable de créer un projet plus 'civilisationniste' (dont le responsable serait le futur professeur d'histoire et de civilisation allemande).



**Thème 5 :** Narrativités allemandes. Cultures et mise en récit

**Nom du responsable :** Responsabilité partagée

**Effectifs :** toute l'équipe (thème transversal)

Effectifs du thème en Équivalents Temps Plein	Au 30/06/2012	Au 01/01/2014
ETP d'enseignants-chercheurs titulaires		28
ETP de chercheurs des EPST ou EPIC titulaires		
ETP d'autres personnels titulaires n'ayant pas d'obligation de recherche (IR, IE, PRAG, etc.)		2
ETP d'autres enseignants-chercheurs (PREM, ECC, etc.)		7
ETP de post-doctorants ayant passé au moins 12 mois dans l'unité		
ETP d'autres chercheurs des EPST ou EPIC (DREM, etc.) hors post-doctorants		
ETP d'autres personnels contractuels n'ayant pas d'obligation de recherche		1
ETP de doctorants		
<b>TOTAL</b>		<b>38</b>



## • Appréciations détaillées

Le thème 5 du CEREG « Narrativités allemandes. Cultures et mise en récit » se présente comme un axe transversal impliquant toute l'équipe, refondant l'interdisciplinarité et intégrant à part égale la linguistique. Il confrontera les approches ainsi que les spécialités de ses chercheurs et sa vocation est de tisser des liens entre littérature, linguistique et civilisation. Sans se limiter à une seule théorie ou à une seule acception de la narrativité, il entend se centrer sur l'idée de cultures comme « communautés de récit » et s'inspirer de la narratologie « post-classique » afin d'analyser les rapports entre cognition et narration, structures sociales et mondes narratifs, intersectionnalité.

Les supports textuels envisagés sont divers et inciteront à distinguer les règles de narration selon que ces supports sont fictionnels, médiatiques ou scientifiques.

L'équipe souligne que cette notion de « narrativité » offre l'avantage de permettre une approche anthropologique de la culture allemande, c'est-à-dire, tout en prenant en compte des traits structurels relevant de principes universels, à la fois d'examiner si l'on pourrait déceler des modes de narration spécifiques et aussi de s'appuyer sur la réception actuelle de cette notion qui fait florès chez les chercheurs allemands. Il sera en outre procédé à une comparaison avec les études menées en France et dans le monde anglo-saxon sur ce sujet.

### Conclusion

#### • Avis global sur le thème :

Ce projet pourra prouver une nouvelle fois la volonté des membres du CEREG d'œuvrer collectivement à la réflexion et au dynamisme de leur équipe.

L'implication des doctorants et des étudiants de master (selon les termes de la nouvelle maquette) est prévue.

#### • Points forts et possibilités liées au contexte :

S'inscrivant dans le prolongement d'un séminaire ouvert en 2010 sur les « Recherches récentes sur la narrativité », il bénéficie d'une première expérience et d'échanges sur ces questions et sur les débats qu'elles impliquent.

Ce thème sera traité au cours d'un séminaire régulier, de séances de lecture et d'invitations de conférenciers venus de l'extérieur, ce qui ne peut que renforcer le dynamisme et la visibilité du CEREG.

Un ouvrage collectif et un colloque de grande envergure sont annoncés.

Des contacts ont été noués avec l'université de Wuppertal, l'EHESS (CRAL) et le réseau European Narratology Network.

#### • Points à améliorer et risques liés au contexte :

La pertinence du thème n'étant pas la même pour chaque discipline impliquée dans le projet, il pourrait en résulter un déséquilibre structurel.

#### • Recommandations :

Il serait opportun de clarifier la relation entre le thème transversal et les projets de recherches interdisciplinaires sur la narrativité qui s'intègrent dans les autres thèmes (notamment le projet « économie et narration »).



## 5 • Déroulement de la visite

### Dates de la visite :

Début : Vendredi 11 janvier 2013 à 9h30

Fin : Vendredi 11 janvier 2013 à 18h00

Lieu(x) de la visite : Maison de la Recherche de l'Université Sorbonne Nouvelle-Paris 3

Institution : Université Sorbonne Nouvelle-Paris 3

Adresse : 4 rue des Irlandais, 75005 Paris

### Déroulement ou programme de visite :

9h30-10h15	Réunion comité d'experts en huis clos.
10h15-10h45	Entretien à huis clos avec le VP Recherche.
10h45-11h15	Présentation de l'unité par sa directrice et les responsables des axes.
11h15-12h15	Discussion générale entre le comité et tous les membres de l'équipe présents.
12h15-12h45	Discussion avec des doctorants seuls.
12h45-14h00	Pause déjeuner.
14h00-15h00	Délibération des experts à huis clos, dernière prise de contact avec la directrice.
15h00-18h00	Rédaction du rapport à huis clos.



## 6 • Statistiques par domaine : SHS au 10/06/2013

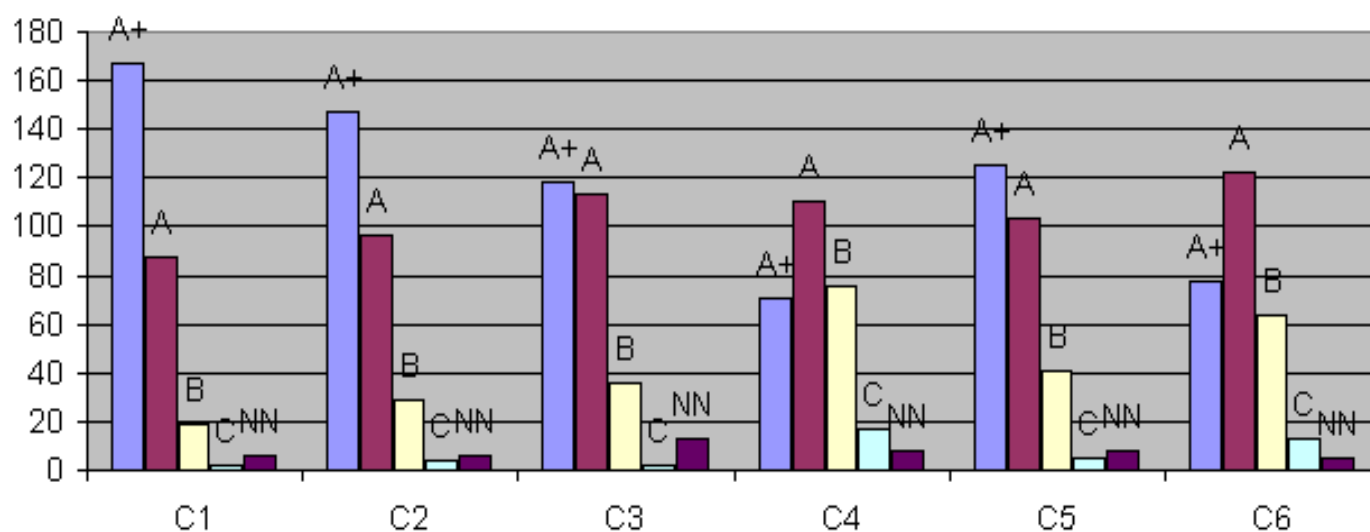
### Notes

Critères	C1 Qualité scientifique et production	C2 Rayonnement et attractivité académiques	C3 Relations avec l'environnement social, économique et culturel	C4 Organisation et vie de l'entité	C5 Implication dans la formation par la recherche	C6 Stratégie et projet à cinq ans
A+	167	147	118	71	125	78
A	88	96	113	110	103	122
B	19	29	36	76	41	64
C	2	4	2	17	5	13
Non Noté	6	6	13	8	8	5

### Pourcentages

Critères	C1 Qualité scientifique et production	C2 Rayonnement et attractivité académiques	C3 Relations avec l'environnement social, économique et culturel	C4 Organisation et vie de l'entité	C5 Implication dans la formation par la recherche	C6 Stratégie et projet à cinq ans
A+	59%	52%	42%	25%	44%	28%
A	31%	34%	40%	39%	37%	43%
B	7%	10%	13%	27%	15%	23%
C	1%	1%	1%	6%	2%	5%
Non Noté	2%	2%	5%	3%	3%	2%

Domaine SHS - Répartition des notes par critère





## 7 • Observations générales des tutelles



PRÉSIDENCE

Paris, le 30 avril 2013

Marie-Christine LEMARDELEY  
Présidente de l'Université Sorbonne  
Nouvelle - Paris 3

à

Pierre GLAUDES  
Directeur de la Section des Unités de  
Recherche

**Objet : Rapport d'évaluation de l'EA 4223 D2014-EV-0751719L-S2PUR140006935-003885-RT**  
**P.J. : Observations de portée générale**

Cher Collègue,

Je vous remercie pour l'évaluation de l'unité de recherche « Centre d'Études et de Recherches sur l'Espace Germanophone CEREG » EA 4223 dirigée par Céline Trautmann-Waller.

Vous trouverez ci-joint les réponses du directeur de l'unité de recherche concernant les remarques et appréciations générales du comité d'experts.

En collaboration avec le directeur de l'unité, les recommandations de l'AERES permettront d'envisager des axes de développement dans le cadre de la politique scientifique de l'établissement.

Je vous prie d'agréer, Cher collègue, l'expression de mes sentiments distingués.

  
  
Marie-Christine Lemardeley

**Réponse au Rapport d'évaluation du CEREG établi par l'AERES  
D2014-EV-0751719L-S2PUR140006935-003885-RT**

***Volet relatif aux observations de portée générale sur le rapport d'évaluation***

L'équipe dans son ensemble a beaucoup apprécié l'échange avec les membres du comité d'évaluation et la richesse de la discussion. Elle souhaite réagir à certaines des observations et recommandations.

-Les deux composantes de l'équipe sont bien conscientes du caractère récent et innovateur de leur fusion et du fait qu'elles devront adapter leur structure de direction à leur situation spécifique : deux sites, deux budgets, une seule équipe.

-Une meilleure intégration de l'ensemble des chercheurs et des disciplines dans l'équipe avait été souhaitée lors de la dernière évaluation du CEREG. Nous avons cherché à réorganiser les trois anciennes sous-équipes du CEREG (« Langue, discours, médias, société » ; « Littératures des pays de langue allemande » ; « Culture(s), histoire, économie et société ») en créant des « axes » ou « thèmes » transversaux qui n'ont pas pour vocation de remplacer les recherches disciplinaires mais de créer un cadre favorisant leur dialogue. Tout comme les autres disciplines (linguistique, études littéraires), la civilisation est donc présente dans chacun des « axes » ou « thèmes » du CEREG (par exemple à travers des recherches sur la mémoire de l'ex-RDA, les références à la religion dans la culture politique ouest-allemande (Ernst-Wolfgang Böckenförde), la structuration de la presse en Allemagne, l'histoire de l'exil allemand en Bolivie, l'histoire des minorités germanophones en Europe centrale, l'histoire des Juifs à Berlin, l'histoire du féminisme en Allemagne, les rapports entre économie et narration). La civilisation n'a donc pas disparu des recherches de l'équipe, comme il est dit dans le rapport, mais en constitue au contraire une spécificité.

Les travaux évoqués tiennent compte du renouvellement des recherches historiques et intègrent tout autant une étude des faits et des structures, qu'une réflexion sur la production historiographique fondée sur les discours et les représentations, deux aspects qui nous paraissent inséparables. Dans la tradition « d'Asnières », également évoquée dans le rapport, la civilisation intègrait déjà, au delà des aspects strictement historiques, des aspects sociétaux et culturels. Tous ces aspects restent présents dans la nouvelle organisation de l'équipe. Ils sont notamment mis en œuvre dans les savoirs fondamentaux et professionnalisants transmis dans les enseignements de master, où il est fait une large place à une compréhension en profondeur de ce qui fait la spécificité de l'actualité et donc de la civilisation allemande (et autrichienne). Il nous semble toutefois que l'élargissement aux problématiques liées aux discours et représentations, considérées comme structurant les sociétés, enrichit et renforce la recherche en civilisation.

À la rentrée 2014, les futurs professeurs recrutés sur les profils « Histoire moderne et contemporaine des pays de langue allemande » et « Espace germanophone : études interculturelles et transferts » (postes publiés) prendront la relève des professeurs spécialistes de civilisation partis à la retraite et imprimeront leur marque au CEREG en mettant l'accent sur tel ou tel aspect des recherches en civilisation en fonction de leurs propres champs de recherche.

-L'axe 4 du projet, intitulé « Outils, méthodes et théories en études germaniques », ne vise pas à séparer la théorie de la pratique mais répond à un besoin : dans la mesure où les nouveaux « axes » ou « thèmes » du CEREG sont interdisciplinaires et transversaux et où nous sommes attachés aux socles disciplinaires, il constitue un « atelier » (certaines équipes du CNRS parlent aussi de « pépinière ») où peut être menée une réflexion sur ces disciplines (linguistique, littérature, histoire), leurs évolutions les plus récentes, leur articulation par rapport aux études germaniques, qui ont la particularité de se définir en premier lieu par rapport à une aire culturelle. L'axe 4 doit ainsi permettre également d'approfondir la réflexion sur la nécessaire mise en œuvre pratique d'une interdisciplinarité qu'il n'est pas suffisant de postuler. Il s'agit donc de créer un espace de réflexion épistémologique qui permette aux chercheurs et aux doctorants d'échanger, par exemple, autour de questions méthodologiques ou de questions de corpus. La genèse du projet « Narrativité » – devenu axe -, a montré l'utilité d'un tel espace. Les différents projets propres à cet axe aborderont des questions spécifiques que nous identifions comme des enjeux théoriques actuels au sein de notre/nos discipline/s, par exemple les études sur le genre ou les études visuelles.