



HAL
open science

CRCAO - Centre de recherche sur les civilisations de l'Asie orientale

Rapport Hcéres

► **To cite this version:**

Rapport d'évaluation d'une entité de recherche. CRCAO - Centre de recherche sur les civilisations de l'Asie orientale. 2013, École pratique des hautes études - EPHE, Centre national de la recherche scientifique - CNRS, Collège de France, Université Paris Diderot - Paris 7. hceres-02031797

HAL Id: hceres-02031797

<https://hal-hceres.archives-ouvertes.fr/hceres-02031797v1>

Submitted on 20 Feb 2019

HAL is a multi-disciplinary open access archive for the deposit and dissemination of scientific research documents, whether they are published or not. The documents may come from teaching and research institutions in France or abroad, or from public or private research centers.

L'archive ouverte pluridisciplinaire **HAL**, est destinée au dépôt et à la diffusion de documents scientifiques de niveau recherche, publiés ou non, émanant des établissements d'enseignement et de recherche français ou étrangers, des laboratoires publics ou privés.



agence d'évaluation de la recherche
et de l'enseignement supérieur

Section des Unités de recherche

Evaluation de l'AERES sur l'unité :
Centre de Recherche sur les Civilisations de l'Asie
Orientale
CRCAO
sous tutelle des
établissements et organismes :
Université Paris 7 – Denis Diderot
Ecole Pratique des Hautes Etudes
Collège de France
Centre National de la Recherche Scientifique



Mai 2013



agence d'évaluation de la recherche
et de l'enseignement supérieur

Section des Unités de recherche

Le Président de l'AERES

Didier Houssin

Section des Unités
de recherche

Le Directeur

Pierre Glaudes



Notation

À l'issue des visites de la campagne d'évaluation 2012-2013, les présidents des comités d'experts, réunis par groupes disciplinaires, ont procédé à la notation des unités de recherche relevant de leur groupe (et, le cas échéant, des équipes internes de ces unités). Cette notation (A+, A, B, C) a porté sur chacun des six critères définis par l'AERES.

NN (non noté) associé à un critère indique que celui-ci est sans objet pour le cas particulier de cette unité ou de cette équipe.

Critère 1 - C1 : Production et qualité scientifiques ;

Critère 2 - C2 : Rayonnement et attractivité académique ;

Critère 3 - C3 : Interaction avec l'environnement social, économique et culturel ;

Critère 4 - C4 : Organisation et vie de l'unité (ou de l'équipe) ;

Critère 5 - C5 : Implication dans la formation par la recherche ;

Critère 6 - C6 : Stratégie et projet à cinq ans.

Dans le cadre de cette notation, l'unité de recherche concernée par ce rapport a obtenu les notes suivantes.

- Notation de l'unité : **Centre de Recherche sur les Civilisations de l'Asie Orientale - CRCAO**

C1	C2	C3	C4	C5	C6
A+	A+	A+	A+	A+	A+



Rapport d'évaluation

Nom de l'unité :	Centre de Recherche sur les Civilisations de l'Asie Orientale
Acronyme de l'unité :	CRCAO
Label demandé :	UMR
N° actuel :	8155
Nom de la directrice (2012-2013) :	M ^{me} Annick HORIUCHI
Nom du porteur de projet (2014-2018) :	M. Nicolas FIEVE

Membres du comité d'experts

Président :	M. Philippe CASSUTO (Représentant du CNU)
Experts :	M ^{me} Claire BOSC-TIESSE (Représentant du CoNRS)
	M. Samuel GUEX, Université de Genève, Suisse
	M. Christopher HOWE, SOAS, University of London, Grande-Bretagne
	M. Philippe POSTEL, Université de Nantes
	M. Raji C. STEINECK, Université de Zurich, Suisse
	M. Andreas THELE, Université de Liège, Belgique
Représentant personnels ITA :	M ^{me} Cécile SOUDAN



Déléguée scientifique représentant de l'AERES :

M^{me} Françoise LARTILLOT

Représentant(s) des établissements et organismes tutelles de l'unité :

M. Jean DELABROY (Université Paris Diderot)

M. Laurent MORELLE (EPHE)

M. Jean-Noël ROBERT (Collège de France)

M. François-Joseph RUGGIU (CNRS)

M. John SCHEID (Collège de France)

1 • Introduction

Historique et localisation géographique de l'unité

L'unité, fondée en 2006 et placée sous la tutelle de l'EPHE, de l'Université Paris Diderot et du CNRS, demande une reconduction de son label, avec ajout du Collège de France comme quatrième établissement de tutelle. L'unité est domiciliée au Collège de France, site Cardinal Lemoine, 52 rue du Cardinal Lemoine, 75005 Paris.

Équipe de Direction

La direction a été assurée entre 2010 et 2012 par M^{me} Annick HORIUCHI et M. Eric TROMBERT (D. adjoint), puis par M^{me} Annick HORIUCHI seule. A partir de 2014, la direction sera assurée par M. Nicolas FIEVE et M. Rainier LANSELLE (D. adjoint).

Nomenclature AERES

SHS 5_2

Effectifs de l'unité

Effectifs de l'unité	Nombre au 30/06/2012	Nombre au 01/01/2014	2014-2018 Nombre de produisants du projet
N1 : Enseignants-chercheurs titulaires et assimilés	36	35	35
N2 : Chercheurs des EPST ou EPIC titulaires et assimilés	12	9	9
N3 : Autres personnels titulaires (n'ayant pas d'obligation de recherche)	4	4,2	3,2
N4 : Autres enseignants-chercheurs (PREM, ECC, etc.)	0	1	1
N5 : Autres chercheurs des EPST ou EPIC (DREM, Post-doctorants, visiteurs etc.)	6	7	7
N6 : Autres personnels contractuels (n'ayant pas d'obligation de recherche)	0	0	0
TOTAL N1 à N6	58	56,2	55,2
Taux de producteurs	100 %		



Effectifs de l'unité	Nombre au 30/06/2012	Nombre au 01/01/2014
Doctorants	62	
Thèses soutenues	8 (depuis 2010)	
Post-doctorants ayant passé au moins 12 mois dans l'unité *	2	
Nombre d'HDR soutenues	3	
Personnes habilitées à diriger des recherches ou assimilées	25	



2 • Appréciation sur l'unité

Points forts et possibilités liées au contexte

L'unité de recherche présente une excellente production scientifique avec un fort niveau d'érudition et un énorme travail de médiation (en particulier de très nombreuses traductions, souvent en partenariat avec des éditeurs de renom : développement d'une collection aux Belles Lettres, ...) dans des domaines où elle est fréquemment seule experte en France, et de réputation d'excellence en Europe. Pour certains domaines, elle possède même une avance sur ses partenaires asiatiques (c'est le cas pour les études de Dunhuang et Turfan).

Elle fait également de manière très positive une étude de l'industrie culturelle (film, magazines, ...).

Les doctorants sont très bien soutenus par l'unité de recherche. Ils ont exprimé lors de la visite une motivation très forte.

La présence en nombre de la quatrième tutelle, le Collège de France, a été ressentie comme très positive par le comité, en particulier le projet d'intégration de l'unité de recherche à l'institut des civilisations en cours de constitution dans cette institution.

Pour finir, il faut signaler la réussite de la fusion des trois anciennes unités avec une bonne évolution de l'interaction entre elles.

Points à améliorer et risques liés au contexte

- Il faut veiller à renforcer l'intégration «régionale» des aires culturelles, en prenant en compte, au moins pour les études contemporaines, d'autres pays tels que: Corée, Vietnam, Birmanie, Thaïlande ;

- Il convient de renforcer la présence institutionnelle de l'unité de recherche dans les colloques internationaux;

- Il serait utile de veiller à la bonne articulation master-doctorat ;

- Il existe un risque patent, lié à la faiblesse des fonctions support (ITA, secrétariat) ;

- Il existe un risque de déséquilibre interne, lié à la diminution drastique des personnels CNRS (disparition totale des chercheurs CNRS pour le thème Japon) ;

- Enfin, la superposition des différentes tutelles et parties du PRES rend la gestion du centre difficile.

Recommandations

Il convient de développer l'étude de l'interaction entre Chine, Japon, autres aires orientales.

Le projet d'intégration de l'unité au sein de l'Institut des Civilisations que met en place le Collège de France doit être soutenu.

Un renforcement du personnel d'encadrement de l'unité pourrait apporter un soutien pour le déploiement des actions au niveau international .

Une harmonisation et coordination des pratiques des PRES concernés sont nécessaires pour garantir la pérennité et la qualité du travail de l'unité.

Il serait souhaitable d'anticiper les départs en retraite prévus.



3 • Appréciations détaillées

Appréciation sur la production et la qualité scientifiques

L'unité de recherche est structurée en trois thèmes : « Chine », « Japon » et « Tibet, Bhoutan et aires culturelles tibétaines » mais aussi en 6 axes transversaux. Les thèmes développent des projets qui s'inscrivent en même temps dans les axes. La production est importante et de grande qualité. Le comité y a trouvé des publications d'importance, par exemple l'ouvrage fondamental : *Imaginaires de l'exil dans les littératures contemporaines de la Chine et du Japon*, ou les *Traductions chinoises des textes tibétains*, ainsi que des publications à venir, par exemple *Bouddhisme et religions médiévales de la Chine, du Japon et du Tibet*. Un nouveau volume est envisagé sur les *Imaginaires du corps*. L'unité de recherche a mis en place nombre de collaborations, par exemple les opérations comme le Bhutan Cultural Atlas, atlas interactif disponible en ligne pour présenter les lieux culturels du pays. Les programmes transversaux se prolongent souvent par des réalisations numériques accessibles au plus grand nombre, comme pour le "glossaire français-anglais-chinois-japonais des techniques agricoles" (III.1, programme prolongé en 2014-2018 : V.2), ou bien pour la modélisation en trois dimensions de la tombe de l'empereur Qianlong (III.2), ce dernier programme s'accompagnant de plus, de nombreuses conférences destinées à un public large.

Appréciation sur le rayonnement et l'attractivité académiques

L'unité de recherche a des liens solides avec des institutions des pays qu'elle étudie. Outre les travaux propres aux trois thèmes, elle a développé un programme transversal sur la formation du bouddhisme dans les trois aires culturelles du Tibet, de la Chine et du Japon. Il repose sur une collaboration réellement internationale, impliquant les Etats-Unis, Taiwan, le Japon, l'Italie et l'Allemagne. Dans le même esprit, les programmes littéraires régulièrement organisés par les équipes Chine et Japon (IV.1 en 2010-2013 et IV.2 en 2014-2018) intègrent non seulement des chercheurs sinologues ou japonologues français ou européens, mais aussi des écrivains chinois, japonais et français. L'unité de recherche attire des professeurs invités et des doctorants étrangers, en particulier venus de Chine et du Japon. Elle ne touche pas encore assez les chercheurs d'Amérique du Nord et elle pourrait être plus présente dans les colloques internationaux d'envergure à l'étranger.

Appréciation sur l'interaction avec l'environnement social, économique et culturel

L'importance accordée à la traduction se reflète dans le projet pour le quinquennal 2014-2018 de traduire une anthologie de la poésie chinoise et de créer une collection dédiée à la littérature chinoise aux éditions "Les Belles-Lettres". Il faut souligner l'importance particulière de ses traductions publiées chez de grands éditeurs français. Ses publications, en particulier le catalogue d'une importante collection d'amulettes et de talismans fait à partir de sources primaires, sont disponibles pour le grand public, par exemple la *Petite histoire du bouddhisme*. Comme pour l'UMR dans son ensemble, c'est essentiellement avec l'environnement culturel que le groupe "Tibet" est en interaction. Il y a une interaction forte avec l'environnement culturel, ainsi l'unité de recherche est impliquée dans l'expertise auprès d'organismes gouvernementaux ou européens et l'ont peut noter l'organisation d'une journée d'étude au Sénat.

Appréciation sur l'organisation et la vie de l'unité

La visite a mis en évidence la forte cohésion de l'équipe. De très nombreux membres étaient présents et se sont montrés réactifs. Le dialogue a pu s'instaurer de manière efficace. De même a-t-on pu percevoir l'intégration réussie des doctorants. Ce succès s'explique par le pilotage raisonné de l'unité sur la base d'un règlement déjà adoptée en 2009 et reconduit en 2013.

La stratégie de l'unité n'est pas seulement structurelle, elle est aussi thématique. Même s'il pourrait sembler que le CRCAO ne développe, en apparence, que peu de programmes transversaux (6 en 2010-2013, 5 prévus en 2014-2018, de plus, durant le quadriennal 2010-2013, deux programmes transversaux ont dû être suspendus en raison de mutations des responsables (II.1 : Hôbôgirin et II.3 : Pratique et corps)), il n'en reste pas moins que certains programmes, présentés comme relevant d'une seule thématique aréale (Chine, Japon ou Tibet), portent en fait sur des problématiques transversales, comme II.4 : Traductions chinoises des textes tibétains... ou III.2 : ANR SINETOMB. L'effort pour croiser une réflexion à dominante aréale et une réflexion par axe ressort nettement des tableaux présentés dans le dossier (Annexe 2 et 3 p. 58-59).



Surtout, l'affichage relativement modeste est la contrepartie d'un certain réalisme : le laboratoire n'a pas voulu qualifier de transversal un programme qui risquait de ne concerner prioritairement qu'une des aires culturelles parmi le Japon, la Chine et le Tibet ; aussi peut-on croire que les programmes transversaux déclarés comme tels concernent réellement plusieurs équipes qui travaillent ensemble de façon équilibrée.

Par ailleurs le maillage de la recherche en axes et en thèmes, tel que déjà décrit, est assez souple pour faire émerger des projets de grande envergure, comme le prouvent le bilan et le projet de l'unité.

Appréciation sur l'implication dans la formation par la recherche

L'unité de recherche est impliquée dans la formation des étudiants par la recherche en assurant des séminaires de master et de doctorat. Elle aide les doctorants dans leurs missions pour participer à des colloques internationaux à la hauteur de ses moyens. Les programmes transversaux s'accompagnent le plus souvent de la tenue de séminaires, comme celui qui s'est tenu à l'EPHE portant sur les « traductions chinoises des textes tibétains dans les documents chinois de l'empire Tangut ». La réalisation du programme ANR SINETOMB (III.2) a reposé en particulier sur la contribution de quatre doctorants chinois. Dans ce domaine ses membres assuraient en 2011/2012 une douzaine de séminaires à l'EPHE et autant à l'Université Paris Diderot. A cela s'ajoutent quelques colloques et journées d'étude, notamment ceux organisés par l'équipe Japon. Les doctorants bénéficient également d'un soutien financier pour la participation aux colloques, etc.

Appréciation sur la stratégie et le projet à cinq ans

Le projet envisagé pour le prochain quinquennal est raisonnable et s'inscrit dans la continuité des recherches passées, tout en développant de nouveaux programmes, par exemple sur la formation du bouddhisme. Il vise à renforcer la présence déjà importante de l'unité à l'international et à affirmer sa position centrale dans les colloques de premier ordre. C'est dans l'axe portant sur la littérature que l'on note le plus grand renouvellement avec un programme entièrement neuf, proposé sous l'appellation « Traduction et transferts culturels ».

Le développement des programmes transversaux devrait amener l'unité à y consacrer un cinquième de son temps et de ses travaux.

Enfin, un dernier programme transversal concerne la « Constitution de fonds spécialisés pour les trois aires culturelles ». Cela s'inscrit parfaitement dans la logique de la tutelle « Collège de France » qui souhaite intégrer l'unité de recherche dans son projet d'Institut des Civilisations qui est un cadre permettant d'assurer non seulement la pérennité de l'unité de recherche mais aussi son développement dans un environnement favorable.



4 • Analyse thème par thème

Thème 1 : CHINE

Nom du responsable : M. Alain THOTE

Effectifs

Effectifs du thème en Équivalents Temps Plein	Au 30/06/2012	Au 01/01/2014
ETP d'enseignants-chercheurs titulaires	15	15
ETP de chercheurs des EPST ou EPIC titulaires	7	5
ETP d'autres personnels titulaires n'ayant pas d'obligation de recherche (IR, IE, PRAG, etc.)	1,33	1,33
ETP d'autres enseignants-chercheurs (PREM, ECC, etc.)		
ETP de post-doctorants ayant passé au moins 12 mois dans l'unité		
ETP d'autres chercheurs des EPST ou EPIC (DREM, etc.) hors post-doctorants		
ETP d'autres personnels contractuels n'ayant pas d'obligation de recherche		
ETP de doctorants	26	
TOTAL	49,33	21,33



• Appréciations détaillées

Appréciation sur la production et la qualité scientifiques

Le thème Chine est extrêmement actif avec quatre des sept programmes nouvellement entamés durant le quadriennal 2010-2013. Parmi ces nouveaux programmes, on relèvera « Etudes sur Dunhuang, Turfan et sur les oasis de l'Asie centrale sous influence chinoise », qui reflète la volonté du laboratoire de donner une plus grande visibilité aux « études de Dunhuang et Turfan », un domaine pour lequel l'équipe jouit d'une renommée internationale. Avec 25 ouvrages scientifiques, le thème Chine est le plus prolifique de l'unité. Trois imposants volumes traitant des religions de la Chine ancienne et médiévale sont d'ores et déjà des ouvrages de référence. Trois tomes portant sur les pratiques de santé dans la Chine médiévale attestent également des compétences des chercheurs dans des domaines encore très peu étudiés.

Appréciation sur le rayonnement et l'attractivité académiques

Le thème Chine entretient des relations privilégiées avec la Dunhuang Academy, ce qui permet de faciliter le travail sur le terrain de ses membres. Outre la participation à de nombreux colloques à l'étranger, notamment le congrès de la European Association of Chinese Studies, le thème a organisé 7 colloques, dont un aux Etats-Unis en collaboration avec l'Université de l'Illinois consacré au rôle de la traduction dans l'évolution des paradigmes en sciences humaines. Le CRCAO attire de nombreux chercheurs étrangers pour des durées variables. Trois doctorants chinois de l'Université Renmin, une des meilleures universités en Chine, ont effectué un stage de formation de 9 mois. Trois membres de l'équipe ont vu leur publication récompensée par un prix décerné par l'Académie des Inscriptions et Belles-Lettres.

Appréciation sur l'interaction avec l'environnement social, économique et culturel

Les membres du thème Chine ont publié de nombreux articles ainsi que 5 ouvrages de vulgarisation, principalement sur les grands courants de pensée comme le taoïsme ou le confucianisme. A cela s'ajoutent la participation à de nombreuses conférences et émissions de radio, la préparation d'expositions ou la rédaction de catalogues. Parmi les programmes ayant eu un retentissement au-delà des cercles académiques, on mentionnera le projet ANR SINETOMB ayant permis la réalisation d'un modèle 3D du décor de la tombe de l'empereur Qianlong. Enfin, les membres du thème fournissent un effort soutenu dans le domaine de la traduction, avec par exemple deux œuvres du prix Nobel, Mo Yan. L'importance accordée à la traduction se reflète dans le projet pour le quinquennal 2014-2018 de traduire une anthologie de la poésie chinoise d'être un collaborateur de premier plan pour la collection dédiée à la littérature chinoise classique des éditions Les Belles-Lettres.

Appréciation sur l'organisation et la vie de l'équipe :

En comparaison avec les thèmes Japon et TBACT, le thème Chine bénéficie d'un plus grand nombre de chercheurs CNRS et d'enseignants/chercheurs à l'EPHE, favorisant ainsi le statut et la visibilité de son entité vers l'extérieur. Les étudiants en master et les doctorants sont bien impliqués dans la vie de l'entité en participant activement à différents projets de recherche. Les doctorants semblent être particulièrement motivés par l'encadrement. Le nombre restreint de bureaux et de locaux mis à la disposition du CRCAO, et leur répartition sur plusieurs sites, limitent fortement le contact avec les membres des autres thèmes.

Appréciation sur l'implication dans la formation par la recherche

Le thème Chine joue un rôle important dans la formation à la recherche en assurant des séminaires de master et de doctorat. Dans ce domaine ses membres assuraient en 2011/2012 une douzaine de séminaires à l'EPHE et à l'Université Paris Diderot. A cela s'ajoutent quelques colloques et journées d'étude, mais qui sont néanmoins beaucoup moins nombreux que ceux organisés par l'équipe Japon. Les doctorants bénéficient également d'un soutien financier pour la participation aux colloques, etc.



Appréciation sur la stratégie et le projet à cinq ans

Le thème Chine continue à mener des projets d'excellence notamment dans le domaine de l'archéologie et de l'histoire ancienne (AXE1), des études de la littérature classique (AXE 4), et de la religion, comme le projet de recherche sur les manuscrits de Dunhang (AXE 2). C'est le seul des trois thèmes, qui mène des projets dans le domaine de l'art et de l'archéologie (AXE 1). Mais c'est également le seul qui n'organise aucun projet de recherche sur la société moderne et contemporaine (AXE 3). Les recherches transversales sont menées surtout dans le domaine de la religion (AXE 2) et de la littérature (AXE 4), et à moindre titre dans les activités de documentation et d'édition (AXE 6), ainsi que dans la continuation de l'établissement d'un glossaire quadrilingue des techniques agricoles (AXE 5).

Conclusion

- Points forts et possibilités liées au contexte :

Il faut souligner la cohérence disciplinaire et la forte spécialisation dans le domaine des études classiques où les chercheurs regroupés dans ce thème font montre d'un dynamisme exceptionnel. Il en résulte une production scientifique de tout premier rang, favorisant une meilleure connaissance de la Chine et la médiation de cette connaissance vers les doctorants, vers la communauté scientifique et vers le grand public.

Des opportunités nouvelles se présentent et sont saisies par l'unité, du fait de l'ouverture de la Chine qui favorise le développement de conventions entre le CRCAO et les universités et centres de recherche chinois.

On observe des opportunités nouvelles également du fait que de jeunes chercheurs développent un axe littéraire nouveau.

- Points à améliorer et risques liés au contexte :

La très grande spécialisation du thème et la focalisation des recherches sur les études classiques pourraient faire courir le risque d'un repli des chercheurs du thème « Chine » sur eux-mêmes.

- Recommandations :

Il convient de développer l'étude de l'interaction entre Chine, Japon, autres aires orientales.



Thème 2 : Japon

Nom du responsable : M^{me} Cécile SAKAI

Effectifs

Effectifs du thème en Équivalents Temps Plein	Au 30/06/2012	Au 01/01/2014
ETP d'enseignants-chercheurs titulaires	16	16
ETP de chercheurs des EPST ou EPIC titulaires	3	2
ETP d'autres personnels titulaires n'ayant pas d'obligation de recherche (IR, IE, PRAG, etc.)	1,33	1,33
ETP d'autres enseignants-chercheurs (PREM, ECC, etc.)		
ETP de post-doctorants ayant passé au moins 12 mois dans l'unité		
ETP d'autres chercheurs des EPST ou EPIC (DREM, etc.) hors post-doctorants		
ETP d'autres personnels contractuels n'ayant pas d'obligation de recherche		
ETP de doctorants	33	
TOTAL	53,33	19,33



• Appréciations détaillées

Appréciation sur la production et la qualité scientifiques

Le thème « Japon » travaille un certain nombre d'importants sujets de cette aire qui inclut : littérature et langage du Japon classique, l'histoire pré-moderne des sciences et des mathématiques au Japon, religion populaire, histoire de Tokugawa et analyse de l'espace culturel de l'ancienne capitale, Kyoto. L'activité est également forte quant aux études japonaises modernes et contemporaines, en particulier dans le domaine de l'histoire intellectuelle et sociale et des études sociologiques et politologiques. Le groupe a produit un nombre impressionnant de publications dans des revues et chez des éditeurs de grande qualité comme *l'Atlas historique de Kyōto* (2008) et *De l'épopée au Japon* (2011), sans compter les contributions au *Japanese Journal of Religious studies* et *Monumenta Nipponica* (2007, 2009). Il a également publié en japonais dans des revues académiques et des volumes collectifs. Une des forces du thème réside dans l'exploration et la traduction de sources de toutes les périodes de l'histoire du Japon. Ses membres ont aussi compilé d'importants outils pour la recherche, comme la base de données sur Ofuda et le glossaire quadrilingue des techniques agricoles.

Appréciation sur le rayonnement et l'attractivité académiques

Plusieurs membres du groupe ont obtenu des récompenses et des prix français qui illustre son statut au sein de la communauté scientifique. Il entretient des liens serrés avec des institutions japonaises, en particulier le National Institute of Japanese Literature et le Research Center for International Japanese Studies of Hosei University, Tokyo. Il a organisé en collaboration avec ce dernier cinq colloques internationaux auxquels ont participé des spécialistes français, européens et japonais. En développant de nouveaux programmes transversaux comme "Bouddhisme et religions médiévales de la Chine, du Japon et du Tibet" et "Imaginaires du corps dans les littératures de l'Asie au 20e siècle", il est entré dans des collaborations régulières autant avec des chercheurs d'Amérique du Nord, que d'Europe et du Japon. Il est souhaitable que le groupe soit activement présent dans les colloques internationaux pour affirmer sa force dans tous les colloques internationaux importants comme le colloque triennal de l'EAJS (European Association of Japanese Studies).

Appréciation sur l'interaction avec l'environnement social, économique et culturel

Le groupe a réalisé d'importants efforts pour diffuser ses résultats à des audiences larges. Il faut souligner l'importance particulière de ses traductions publiées chez de grands éditeurs français. Ses publications, en particulier le catalogue d'une importante collection d'amulettes et de talismans fait à partir de sources primaires, sont disponibles pour le grand public, voir par exemple la *Petite histoire du bouddhisme*.

Appréciation sur l'organisation et la vie de l'équipe

La grande productivité du groupe et ses succès, tant pour ses publications que pour la constitution de bases de données et autres outils de recherche, démontre ses fortes et profondes compétences en recherche et une coopération qui inclut tous ses membres.

Appréciation sur l'implication dans la formation par la recherche

Le groupe encadre 33 doctorants. Cela souligne son rôle impressionnant dans la formation de jeunes chercheurs en études japonaises en France. Le groupe a eu un certain nombre d'étudiants japonais. La thèse dure en moyenne 5-6 ans. C'est au-delà de la norme des 3 ans imposés par le processus de Bologne. Il est remarquable que les doctorants soient encouragés à présenter leurs recherches dans des colloques internationaux et reçoivent pour ce faire une aide financière de l'unité de recherche.

Appréciation sur la stratégie et le projet à cinq ans

Le projet envisagé pour le prochain quinquennal est raisonnable et s'inscrit dans la continuité des recherches passées du groupe. Il montre également que le thème « Japon » est conscient du besoin de développer fortement sa collaboration avec les champs voisins (études chinoises) et avec des institutions de recherche au Japon, mais aussi en Europe et en Amérique du Nord. Il vise aussi à s'établir comme un point



central des études de la société japonaise contemporaine avec son projet collaboratif sur le management de la crise au Japon.

Conclusion

- Points forts et possibilités liées au contexte :

Le thème « Japon » de l'unité de recherche possède un très fort profil « recherche » et est très attractif pour les recherches en études japonaises.

Son point le plus fort est la recherche fondamentale à partir de sources primaires incluant le développement de bases de données et d'outils de recherche. L'unité de recherche possède toutes les ressources nécessaires pour intégrer ses recherches dans des collaborations avec des champs proches et développer des liens avec les institutions pilotes en Europe, en Amérique du Nord et en Asie.

- Points à améliorer et risques liés au contexte :

Le thème « Japon » a essentiellement travaillé dans le contexte académique français des études japonaises. A l'avenir, il est important d'aller vers une intégration complète dans les réseaux européens et internationaux de recherche. Dans les études contemporaines, une collaboration accrue avec les chercheurs sur l'Asie orientale d'autres aires que le Japon est essentielle depuis que la compréhension de la région est devenue plus importante que celle des pays individuels.

- Recommandations :

Il convient de développer l'étude de l'interaction entre Chine, Japon, autres aires orientales.

Il faut renforcer la présence du thème « Japon » dans les grands colloques européens et internationaux et développer des liens forts avec d'autres institutions européennes travaillant dans le même champ.



Thème 3 : Tibet, Bhoutan et aires culturelles tibétaines

Nom du responsable : M. Matthew KAPSTEIN

Effectifs tableau à compléter

Effectifs du thème en Équivalents Temps Plein	Au 30/06/2012	Au 01/01/2014
ETP d'enseignants-chercheurs titulaires	3	3
ETP de chercheurs des EPST ou EPIC titulaires	4	3
ETP d'autres personnels titulaires n'ayant pas d'obligation de recherche (IR, IE, PRAG, etc.)	1,33	1,33
ETP d'autres enseignants-chercheurs (PREM, ECC, etc.)		
ETP de post-doctorants ayant passé au moins 12 mois dans l'unité		
ETP d'autres chercheurs des EPST ou EPIC (DREM, etc.) hors post-doctorants		
ETP d'autres personnels contractuels n'ayant pas d'obligation de recherche		
ETP de doctorants	3	
TOTAL	11,33	7,33



• Appréciations détaillées

Appréciation sur la production et la qualité scientifiques

Au cours du quadriennal qui s'achève, le thème Tibet s'est illustré par la quantité et la qualité de sa production scientifique. Un groupe de six personnes ont mené à bien la publication de vingt ouvrages, de même qu'il a dirigé ou co-dirigé seize ouvrages de différentes natures : traductions scientifiques, recueils d'hommage, actes de colloque, anthologies de texte... Le thème Tibet édite la revue la plus importante du domaine, la Revue d'études tibétaines, douze numéros sont parus pendant le quadriennal et une partie a été mise en ligne. Le Tibet étant toujours un terrain difficile, l'effort de la recherche a porté sur la collecte et l'édition de documents, participant activement au programme international OTDO (Old Tibetan Documents Online), basé au Japon mais dont le laboratoire est l'un des principaux artisans. Les publications du thème Tibet-Bhoutan sont principalement en anglais afin de pouvoir toucher un public académique majoritairement anglophone.

Appréciation sur le rayonnement et l'attractivité académiques

Les chercheurs travaillant sur le Tibet et le Bhoutan sont particulièrement actifs au niveau international, qu'il s'agisse de la participation à des conférences internationales ou de la direction et l'animation des associations internationales de recherche sur l'aire (présidence de l'International Association for Tibetan Studies, participation au board of directors ; organisation de l'International Seminar of Young Tibetologists). Ils sont aussi personnellement investis dans les universités allemandes, autrichiennes, américaines et bhoutanaises. L'une des deux ANR portées par le laboratoire est un projet franco-allemand soutenu par la DFG et associé à l'université de Bonn Ce projet, intitulé « Histoire sociale des sociétés tibétaines du XVIIe au XXe siècle », a reçu un financement côté français de 308 000 euros pour la période 2012-2015. Si les collaborations académiques avec le Tibet sont complexes, le laboratoire a en revanche mis en place une collaboration exceptionnelle avec la Royal University of Bhutan auprès de laquelle une de ses membres a été détachée. Cette collaboration s'est traduite dans plusieurs opérations comme le Bhutan Cultural Atlas, atlas interactif disponible en ligne pour présenter les lieux culturels du pays. Un groupe de travail sur « Rituel, modernité et politique au Tibet et dans les régions périphériques » réunit quatre fois par an au CRCAO les chercheurs, post-doctorants et étudiants de l'unité mais aussi d'autres lieux.

Appréciation sur l'interaction avec l'environnement social, économique et culturel

Comme pour l'UMR dans son ensemble, c'est essentiellement avec l'environnement culturel que le groupe "Tibet" est en interaction. On peut noter, par exemple, sa grande notoriété dans le monde de la tibétologie ou sa forte implication dans les sociétés savantes (International Association for Tibetan Studies ou Royal University of Bhutan). Il est toutefois aussi impliquée dans l'expertise auprès d'organismes gouvernementaux ou européens et l'on peut noter l'organisation d'une journée d'étude au Sénat.

Appréciation sur l'organisation et la vie de l'équipe

L'effectif au 30 juin 2012 était de cinq chercheurs titulaires (trois CNRS dont un CR recruté en 2011 et deux EPHE) auxquels viennent s'ajouter un IR EPHE Pour le prochain quinquennal, les prévisions sont : le départ à la retraite d'un DR CNRS et de l'IR EPHE, soit une perte d'un tiers des effectifs de ce groupe. Ce thème n'est pas présent dans l'équipe de direction mais il est représenté au Conseil de laboratoire, au même titre que les deux autres thèmes, Chine et Japon. C'est un groupe qui s'est impliqué très tôt dans le numérique en tant qu'outil pour la recherche : Il porte 2 revues électroniques importantes : la Revue d'études tibétaines, et la revue Etudes mongoles, sibériennes, centre-asiatiques et tibétaines hébergée sur le portail de Revues.org depuis 2009. Il a poursuivi l'ambitieux projet OTDO (Old Tibetan Documents Online). Dans le local exigu dont il dispose à la maison de l'Asie (39 m²) le groupe Tibet cherche au mieux à mettre à disposition des chercheurs la richesse de son fonds documentaire. C'est la raison pour laquelle il a fait le choix de recruter (dans la mesure de ses possibilités) du personnel vacataire pour maintenir ouvert le Centre d'études tibétaines, une solution qui n'est pas optimale et qui peut entraîner des problèmes d'horaires d'ouverture pour les usagers, notamment pour les doctorants.



Appréciation sur l'implication dans la formation par la recherche

Le groupe assure deux séminaires annuels récurrents : sur les religions tibétaines et sur l'histoire et la philologie tibétaines. Certains HDR de l'équipe Tibet dirigent des thèses dans des universités étrangères, comme celle de Chicago. Le groupe Tibet apporte une contribution majeure à la formation par la recherche avec la rédaction du Manuel de la pensée philosophique au Tibet. Les deux premiers volumes n'ont pas encore été publiés mais les traductions sont déjà achevées. Le cinquième volume est prévu pour 2015. La réalisation d'un manuel de Dzongkha, langue tibétaine et langue officielle du Bhoutan, est prévue.

Appréciation sur la stratégie et le projet à cinq ans

Il est prévu que la transversalité instaurée lors du précédent quadriennal, notamment à travers un programme transversal sur le bouddhisme et les religions médiévales de la Chine, du Japon et du Tibet, se poursuive, ce qui est à encourager. On note que le thème bénéficie de plusieurs financements extérieurs (ANR et ses équivalents allemand et autrichien) qui lui permettront de développer des programmes d'envergure en collaboration avec des institutions étrangères. Le programme Bhoutan va aussi s'élargir à d'autres chercheurs et d'autres thématiques.

Conclusion

- Points forts et possibilités liées au contexte :

Ce thème est porteur d'une ANR.

Il publie beaucoup en anglais pour que ses travaux soient accessibles internationalement.

- Points à améliorer et risques liés au contexte :

Le contexte académique français dans lequel les études tibétaines et bhoutanaises sont peu développées incite les chercheurs de l'unité à développer des recherches surtout en dehors des frontières hexagonales, ils ont toutefois eu à cœur de participer à la création d'une société française d'études tibétaines, lancée en 2012, dont la vice-présidence est assumée par l'un des chercheurs du CRCAO.

- Recommandations :

Il convient de continuer à développer l'étude de l'interaction entre Chine, Japon et autres aires orientales.

Il convient de veiller à l'amélioration de la dotation en mètres carrés et en personnel.



5 • Déroulement de la visite

Date de la visite :

Début : Mercredi 22 mai 2013 à 9h30

Fin : Mercredi 22 mai 2013 à 18h00

Lieu de la visite : Paris

Institution : Collège de France

Adresse : 52 rue Cardinal Lemoine, 75005 Paris

Locaux spécifiques visités :

Le comité a visité les bureaux des chercheurs et les bibliothèques attenantes.

Déroulement ou programme de visite :

9h30-10h15	Briefing experts en huis clos (prise de contact, répartition des questions, premier échange sur l'Entité de Recherche).
10h15-10h45	Entretien à huis clos avec le VP Recherche (et autres représ. tutelles).
10h45-11h30	Présentation de l'unité par sa directrice et/ou les responsables des axes. Il s'agit d'insister sur des informations ne figurant pas dans le dossier.
11h30-12h15	Discussion générale entre le comité et tous les membres de l'équipe présents, y compris les doctorants (ainsi que toute autre personne souhaitant être entendue).
12h15-12h45	Discussion avec les représentants des personnels ITA Seuls.
12h45-13h15	Discussion avec les doctorants seuls.
13h15-14h30	Pause déjeuner. Repas rapide/plateaux offert par l'unité.
14h30-15h00	Délibération des experts à huis clos avec une dernière prise de contact avec la Directrice.
15h00-18h00	Rédaction du rapport à huis clos : <ul style="list-style-type: none">- discussion, synthèse des conclusions ;- phase de rédaction ;- phase d'harmonisation de la rédaction.

Points particuliers à mentionner :

Qualité de l'accueil. Le comité a obtenu toutes les réponses à ces questions. A la demande de plusieurs de ses membres, le comité a pu visiter les locaux dévolus à l'unité de recherche.

5 • Statistiques par domaine : SHS au 10/06/2013

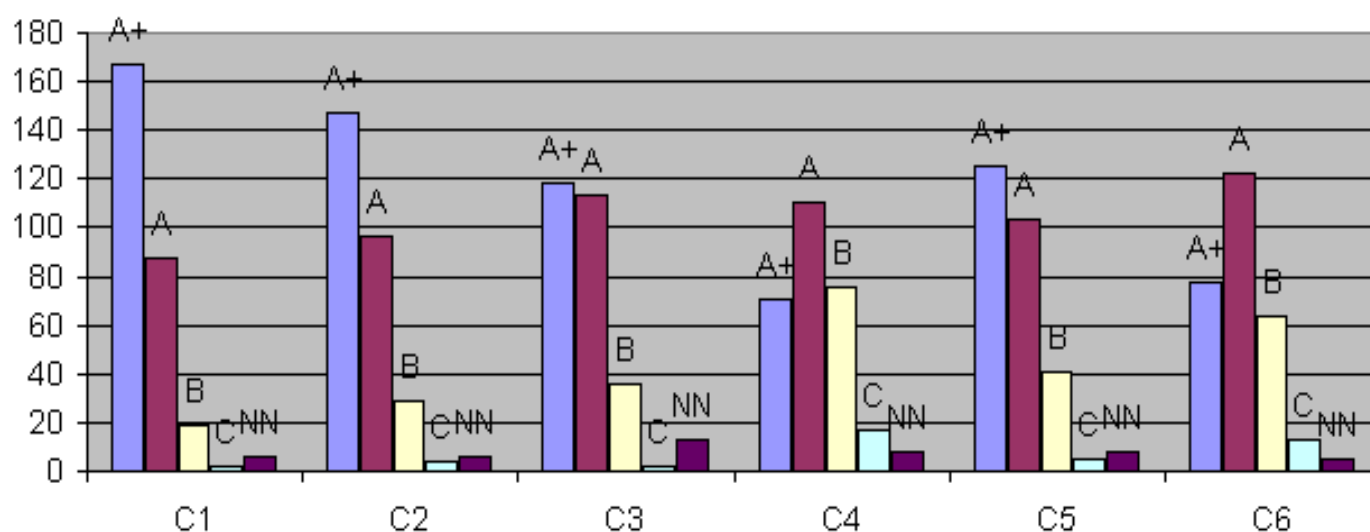
Notes

Critères	C1 Qualité scientifique et production	C2 Rayonnement et attractivité académiques	C3 Relations avec l'environnement social, économique et culturel	C4 Organisation et vie de l'entité	C5 Implication dans la formation par la recherche	C6 Stratégie et projet à cinq ans
A+	167	147	118	71	125	78
A	88	96	113	110	103	122
B	19	29	36	76	41	64
C	2	4	2	17	5	13
Non Noté	6	6	13	8	8	5

Pourcentages

Critères	C1 Qualité scientifique et production	C2 Rayonnement et attractivité académiques	C3 Relations avec l'environnement social, économique et culturel	C4 Organisation et vie de l'entité	C5 Implication dans la formation par la recherche	C6 Stratégie et projet à cinq ans
A+	59%	52%	42%	25%	44%	28%
A	31%	34%	40%	39%	37%	43%
B	7%	10%	13%	27%	15%	23%
C	1%	1%	1%	6%	2%	5%
Non Noté	2%	2%	5%	3%	3%	2%

Domaine SHS - Répartition des notes par critère





6 • Observations générales des tutelles



OBSERVATIONS DE PORTEE GENERALES A LA SUITE DU RAPPORT DE L'AERES SUR L'UMR 8155 (CRCAO)

- S2PUR140005351 - CENTRE DE RECHERCHE SUR LES CIVILISATIONS DE L'ASIE ORIENTALE - 0753486G

Les trois composantes du CRCAO ont lu avec beaucoup d'intérêt et d'attention les recommandations du comité de visite. Ces dernières ont été très bien accueillies et ont été considérées comme un encouragement à poursuivre nos efforts. Elles ont été sensibles à l'avis maintes fois répété d'explorer plus activement les interactions entre les différentes aires culturelles de l'Asie pour toutes les périodes, classique et moderne, et de s'ouvrir à des collaborations avec des spécialistes du Vietnam, de la Corée et de l'Asie du sud-est.

Voir ci-dessous les réponses de chaque thème.

Le thème « Chine » et le thème « TBACT (Tibet, Bhoutan, et Aire culturelle tibétaine) » ont accueilli avec satisfaction l'appréciation générale et les recommandations du comité.

La présence du thème « Japon » dans les réseaux européens et internationaux reste effectivement encore limitée mais l'équipe a déjà commencé à agir dans le sens d'une plus grande intégration en prenant l'initiative d'organiser en décembre 2013 une assemblée générale du réseau « Early Modern Japan Europe » au Centre européen d'études japonaises d'Alsace à Kientzheim, réunissant 25 chercheurs et 5 doctorants, de douze universités européennes, américaines, australienne et japonaises. (Ce dernier point n'était pas mentionné dans le rapport déposé en 2012). La composante « Japon » retient également que les projets de recherche sur le Japon contemporain seraient renforcés par une ouverture régionale plus marquée et pourraient s'appuyer sur des collaborations avec des laboratoires de recherche européens et américains.

Le Président de l'EPHE


Denis PELLETIER