



**HAL**  
open science

## CREPAL - Centre de recherche sur les pays lusophones

Rapport Hcéres

► **To cite this version:**

Rapport d'évaluation d'une entité de recherche. CREPAL - Centre de recherche sur les pays lusophones. 2013, Université Sorbonne Nouvelle - Paris 3. hceres-02031792

**HAL Id: hceres-02031792**

**<https://hal-hceres.archives-ouvertes.fr/hceres-02031792v1>**

Submitted on 20 Feb 2019

**HAL** is a multi-disciplinary open access archive for the deposit and dissemination of scientific research documents, whether they are published or not. The documents may come from teaching and research institutions in France or abroad, or from public or private research centers.

L'archive ouverte pluridisciplinaire **HAL**, est destinée au dépôt et à la diffusion de documents scientifiques de niveau recherche, publiés ou non, émanant des établissements d'enseignement et de recherche français ou étrangers, des laboratoires publics ou privés.



agence d'évaluation de la recherche  
et de l'enseignement supérieur

Section des Unités de recherche

Evaluation de l'AERES sur l'unité :  
Centre de Recherche sur les Pays Lusophones  
CREPAL  
sous tutelle des  
établissements et organismes :  
Université Sorbonne Nouvelle - Paris 3



Janvier 2013



agence d'évaluation de la recherche  
et de l'enseignement supérieur

Section des Unités de recherche

Le Président de l'AERES

**Didier Houssin**

Section des Unités  
de recherche

*Le Directeur*

**Pierre Glaudes**



# Notation

À l'issue des visites de la campagne d'évaluation 2012-2013, les présidents des comités d'experts, réunis par groupes disciplinaires, ont procédé à la notation des unités de recherche relevant de leur groupe (et, le cas échéant, des équipes internes de ces unités). Cette notation (A+, A, B, C) a porté sur chacun des six critères définis par l'AERES.

NN (non noté) associé à un critère indique que celui-ci est sans objet pour le cas particulier de cette unité ou de cette équipe.

**Critère 1 - C1** : Production et qualité scientifiques ;

**Critère 2 - C2** : Rayonnement et attractivité académique ;

**Critère 3 - C3** : Interaction avec l'environnement social, économique et culturel ;

**Critère 4 - C4** : Organisation et vie de l'unité (ou de l'équipe) ;

**Critère 5 - C5** : Implication dans la formation par la recherche ;

**Critère 6 - C6** : Stratégie et projet à cinq ans.

Dans le cadre de cette notation, l'unité de recherche concernée par ce rapport a obtenu les notes suivantes.

- Notation de l'unité : Centre de Recherche sur les Pays Lusophones

C1	C2	C3	C4	C5	C6
A+	A+	A+	A	A+	NN



# Rapport d'évaluation

Nom de l'unité :	Centre de Recherche sur les Pays Lusophones
Acronyme de l'unité :	CREPAL
Label demandé :	Equipe d'Accueil
N° actuel :	EA 3421
Nom du directeur (2012-2013) :	M <sup>me</sup> Catherine DUMAS et M <sup>me</sup> Claudia PONCIONI
Nom du porteur de projet (2014-2018) :	M <sup>me</sup> Catherine DUMAS et M <sup>me</sup> Claudia PONCIONI

## Membres du comité d'experts

Président :	M <sup>me</sup> Catherine HEYMANN, Université de Toulouse 2
Experts :	M <sup>me</sup> Carla FERNANDES, Université de Bordeaux 3 M <sup>me</sup> Michèle GUIRAUD, Université de Lorraine M <sup>me</sup> Olinda KLEIMAN, Université de Lille 3 M. Christophe SINGLER, Université de Franche-Comté, (Représentant CNU)
Délégué scientifique représentant de l'AERES :	M. Christian Boix
Représentant(s) des établissements et organismes tutelles de l'unité :	M. Carle BONAFOUS-MURAT



## 1 • Introduction

### Historique et localisation géographique de l'unité

Le Centre de Recherche sur les Pays Lusophones de l'Université Sorbonne Nouvelle Paris 3 (CREPAL) dont les origines remontent à la création de l'Institut d'Études Portugaises de la Sorbonne en 1919 a été reconnu Équipe d'Accueil en 1994 (EA 3421). Il réunit des enseignants-chercheurs ayant en commun la langue portugaise et l'étude des différentes cultures des pays appartenant à cette aire linguistique (Europe, Afrique, Amérique du Sud et Asie).

Dépourvue de locaux propres, l'unité partage néanmoins un bureau, équipé en matériel informatique, avec l'Institut d'Études Portugaises, Brésiliennes et de l'Afrique lusophone, situé dans les locaux de la Sorbonne Nouvelle en Sorbonne.

### Équipe de Direction

Madame Catherine DUMAS

Madame Claudia PONCIONI

### Nomenclature AERES

SHS5\_2 : Littératures et langues étrangères, Civilisations, Cultures et langues régionales



## Effectifs de l'unité

Effectifs de l'unité	Nombre au 30/06/2012 <sup>1</sup>	Nombre au 01/01/2014 <sup>2</sup>	2014-2018 Nombre de produisants du projet <sup>3</sup>
<b>N1</b> : Enseignants-chercheurs titulaires et assimilés	12	9	9
<b>N2</b> : Chercheurs des EPST ou EPIC titulaires et assimilés			
<b>N3</b> : Autres personnels titulaires (n'ayant pas d'obligation de recherche)		1	1
<b>N4</b> : Autres enseignants-chercheurs (PREM, ECC, etc.)	1	1	1
<b>N5</b> : Autres chercheurs des EPST ou EPIC (DREM, Post-doctorants, visiteurs etc.)		1	1
<b>N6</b> : Autres personnels contractuels (n'ayant pas d'obligation de recherche)			
<b>TOTAL N1 à N6</b>	<b>13</b>	<b>12</b>	<b>12</b>

<b>Taux de producteurs</b>	<b>100,00%</b>
----------------------------	----------------

Effectifs de l'unité	Nombre au 30/06/2012	Nombre au 01/01/2014
Doctorants	26	
Thèses soutenues	16	
Post-doctorants ayant passé au moins 12 mois dans l'unité *		
Nombre d'HDR soutenues	2	
Personnes habilitées à diriger des recherches ou assimilées	6	5



## 2 • Appréciation sur l'unité

### Points forts et possibilités liées au contexte

Le CREPAL représente la dernière unité scientifique exclusivement centrée sur le domaine lusophone en France. C'est un lieu de recherche d'excellence, internationalement reconnu, ce qui lui garantit une attractivité pérenne.

Par ailleurs, forte d'un réel sens du travail collectif et dotée d'une grande capacité d'ouverture, l'unité a construit un grand nombre de partenariats prestigieux (ex : Académie brésilienne des Lettres, Fondation Calouste Gulbenkian, Institut Camões, Fondation Casa de Rui Barbosa).

Son rayonnement national et international se voit encore accru par un investissement socio-culturel local (ex : auprès de la région Ile-de-France avec la signature d'un partenariat entre l'université de Paris 3, le Comité National Olympique Sportif Français et l'INSEP (Institut National du Sport et de la Performance) dans le cadre des jeux Olympiques de Rio de Janeiro de 2016 dont le CREPAL sera le référent scientifique en matière de traduction des lexiques.

### Points à améliorer et risques liés au contexte

La qualité de la recherche de l'unité et de ses résultats ainsi que le dynamisme de son équipe rendent les points à améliorer rares, sinon inexistantes.

La perte d'un poste de professeur spécialiste de l'Afrique lusophone met en péril un secteur de recherche où l'unité s'est particulièrement distinguée.

### Recommandations

La restitution d'un poste de professeur, spécialiste de l'Afrique lusophone, contribuerait à améliorer encore le rayonnement de l'unité.





### 3 • Appréciations détaillées

#### Appréciation sur la production et la qualité scientifiques

La très grande qualité de présentation du dossier permet d'apprécier la quantité et l'excellence de la production scientifique comme l'atteste la liste des publications, riche de 287 titres.

Les modes de fonctionnement de l'unité - six réunions annuelles et une table ronde finale - ont favorisé une réflexion réellement collective sur les thèmes retenus. Ainsi la thématique du « Paysage » a-t-elle donné lieu à une Journée d'Études (travaux publiés dans les Cahiers du CREPAL n° 15 et 16) et celle de « la Fête » à trois Journées d'Études (travaux publiés dans les *Cahiers du CREPAL* n° 17 et 18, ce dernier étant sous presse). En lien avec ces thématiques, l'unité a organisé deux colloques internationaux à Paris : « Paysages urbains du monde lusophone » (2008) dont les actes sont à paraître en 2013 dans un numéro spécial des *Cahiers du CREPAL* et en 2010 « La fête dans le monde lusophone. Le carnaval et son cortège », dont les résultats seront publiés dans un numéro hors-série des *Cahiers du CREPAL*.

D'autres manifestations (colloques internationaux, matinées littéraires en 2011 et 2012) ont aussi été organisées ou co-organisées en partenariat avec des universités françaises (ex : Paris Sorbonne-Paris 4, Paris 8 Vincennes-Saint Denis, Paris Ouest Nanterre La Défense -Paris 10), ou étrangères (ex : Porto, Coimbra, Lisbonne pour le Portugal ; Campinas, Rio de Janeiro pour le Brésil ; Davis aux États-Unis) et des institutions (par exemple l'Institut Camões), autour de grands écrivains du monde lusophone : António Lobo Antunes, Agustina Bessa-Luis, Machado de Assis, Ana Maria Machado ou João Ubaldo Ribeiro.

#### Appréciation sur le rayonnement et l'attractivité académiques

L'unité a conduit des partenariats et des actions au niveau local, national et international. On soulignera tout particulièrement l'excellence des universités partenaires : au Portugal, celles de Lisbonne, Porto, Coimbra et d'Algarve ; au Brésil celle de Campinas, l'Université Fédérale Fluminense, l'Université Fédérale de Rio de Janeiro, l'Université de São Paulo ; aux États-Unis : celles de New-York et de Davis en Californie.

Il faut y ajouter des institutions comme Eurolalia, les Bibliothèques Nationales Portugaise et Brésilienne, l'Académie Brésilienne des Lettres, la Bibliothèque Nationale de France, la Fondation Joaquim Nabuco...).

L'unité a 6 thèses en co-tutelle, en cours, et plus d'une dizaine ont été soutenues. 25 étudiants étrangers sont actuellement inscrits.

#### Appréciation sur l'interaction avec l'environnement social, économique et culturel

Le réseau de collaborations de l'unité l'a conduite à travailler dans des domaines qui ne se réduisent pas au seul domaine universitaire : ainsi en est-il de l'élaboration d'une opération scientifique qui intègre « la littérature, les voyages et le tourisme culturel » (dont l'une des manifestations s'est tenue à Paris, en décembre 2012, d'autres étant prévues à Lisbonne et Rio de Janeiro) ou de la participation de l'unité en tant que référent scientifique (traduction de lexiques spécialisés) dans le cadre des Jeux Olympiques de Rio de Janeiro en 2016 (signature d'un partenariat entre Paris 3 et le Comité National Olympique Sportif Français).



### Appréciation sur l'organisation et la vie de l'unité

Le CREPAL a mis son Conseil d'unité en conformité avec la Charte édictée par la tutelle en 2012. Cela dit, l'implication de tous les membres, y compris les doctorants, dans la vie de l'unité, existait déjà auparavant. La circulation de l'information, la collégialité des décisions, la participation et la dimension collective du travail représentent l'un des points forts de cette unité.

L'actualisation de la page Internet, la création d'un site Web et la numérisation de tous les numéros de la revue (bilingue) sont actuellement en cours de réalisation afin d'accroître la visibilité de l'unité et d'atteindre un public universitaire international.

### Appréciation sur l'implication dans la formation par la recherche

Un tiers des publications émane des doctorants et des post-doctorants. Ce pourcentage élevé est le fruit de l'importance accordée par l'unité à la formation par la recherche.

Les enseignants-chercheurs de l'unité participent activement aux différents séminaires offerts par l'Ecole Doctorale ED 122 (Europe latine/Amérique latine).

Ils sont également investis dans les enseignements afférents au Master Etudes lusophones. Par ailleurs, le projet de deux nouveaux Masters dont un international, « Perspectives interdisciplinaires des études littéraires » en partenariat avec l'Université Fédérale Fluminense et un autre sur « Littérature, voyages et tourisme culturel » constitue un débouché alternatif intéressant qui montre que le CREPAL est partie prenante dans la conception de nouveaux diplômes, issus d'un investissement renouvelé de la recherche.

Cet effort d'adaptation à l'évolution des champs disciplinaires et de leurs applications est tout particulièrement salué par le comité.

### Appréciation sur la stratégie et le projet à cinq ans

Le projet correspondant au prochain quinquennal (2014-2018) relève en fait d'une stratégie fédérative entre trois unités de recherche de l'université de Paris 3 : CREPAL, CRIAL (Centre de Recherche Interdisciplinaire sur l'Amérique Latine) et CREC (Centre de Recherche sur l'Espagne Contemporaine). En l'état actuel, ce projet s'inscrit dans une phase de transition et il n'aboutira réellement que dans les prochaines années.

Les thématiques transversales retenues pour les trois unités (« La péninsule et le continent : espaces et imaginaires » ; « Ecrire au large : épistolaire, journaux de voyage, récits » ; « Trajectoires d'une œuvre : *Les Misérables* de Victor Hugo ») s'inscrivent dans le prolongement des activités passées ou à venir et présentent une cohérence indéniable, particulièrement visible dans la partie qui porte sur 2013-2014. Cependant la confusion structurelle entre programme d'unité et programme de la structure fédérative à venir est préjudiciable à la clarté des projets ; d'ailleurs ils ne sont formulés pour la période de référence (2014-2018) que sous la forme de « perspectives de travail », ce qui n'enlève rien à l'intérêt de ces dernières.

Si l'on en juge par le bilan, la réalisation du projet, quel qu'il soit, ne posera pas de problème à l'unité, en particulier dans son volet financier, l'unité ayant développé, au prix d'un travail sans relâche et d'un investissement personnel de ses membres très élevé, une capacité remarquable à aller chercher des financements diversifiés. La hauteur des contributions recueillies est plutôt exceptionnelle pour une unité qui relève du domaine des Lettres : les opérations conduites ont, en moyenne, un apport de 70-80 % dû à des organismes ou des institutions extérieurs (ex : Fondation Calouste Gulbenkian, Institut Camões, Ambassade du Brésil, Agences brésiliennes de financement de la recherche : CAPES [Coordenação de Aperfeiçoamento de Pessoal de Nível Superior], CNPq [Conselho Nacional de Desenvolvimento Científico e Tecnológico], Université Fédérale Fluminense).

La situation particulière de cette unité de recherche qui se trouve dans une phase de transition structurelle ne lui a pas permis de construire jusqu'au bout son projet propre pour la période considérée par l'évaluation (2014-2018). Cette situation justifie qu'il n'y ait pas lieu d'entrer dans une analyse par thème.



## 4 ● Annexe : Déroulement de la visite

### Dates de la visite :

Début : Vendredi 11 janvier 2013 à 9h30  
Fin : Vendredi 11 janvier 2013 à 17h00

Lieu de la visite : Maison de la Recherche  
Institution : Université de Paris 3  
Adresse : 4 rue des Irlandais, Paris 75005

### Déroulement ou programme de visite :

9h00-9h45	Briefing experts en huis clos.
9h45-10h15	Entretien à huis clos avec le Vice Président du Conseil Scientifique.
10h15-10h45	Présentation de l'unité par son directeur et les responsables des axes.
10h45-11h45	Discussion générale entre le comité et tous les membres de l'équipe présents.
11h45-12h15	Discussion avec les doctorants seuls.
12h15-13h30	Pause déjeuner.

### DELIBERATION COMITÉ EXPERTS ET REDACTION DU RAPPORT :

13h30-14h30	Délibération des experts à huis clos.
14h30-18h00	Rédaction du rapport à huis clos.

### Points particuliers à mentionner :

Le comité relève une situation particulière due à la phase de transition abordée par l'Université de Paris 3. Celle-ci envisage un regroupement dans une Structure Fédérative de trois unités de recherche romanes dont fait partie le CREPAL. Simultanément, elle présente à l'évaluation le renouvellement de l'unité considérée. De ce fait, le dossier de l'unité de recherche oscille entre une logique de projet de recherche propre et une ébauche de projet fédératif à venir, croisant ainsi deux niveaux structurels distincts et restant peu disert sur son projet propre 2014-2018.



## 5 • Statistiques par domaine : SHS au 10/06/2013

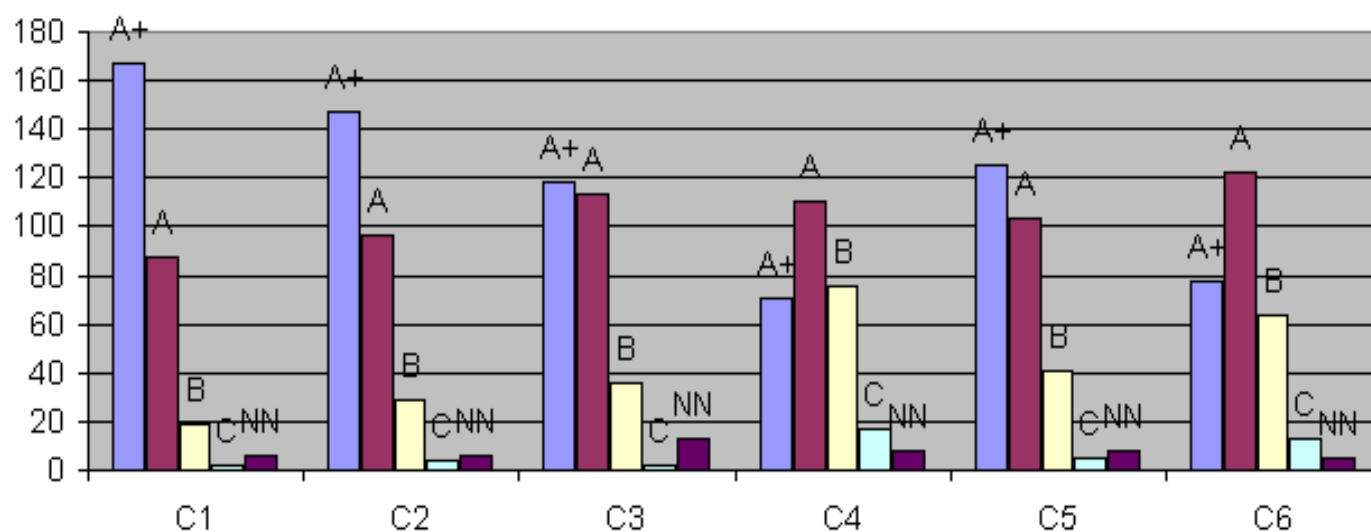
Notes

Critères	C1 Qualité scientifique et production	C2 Rayonnement et attractivité académiques	C3 Relations avec l'environnement social, économique et culturel	C4 Organisation et vie de l'entité	C5 Implication dans la formation par la recherche	C6 Stratégie et projet à cinq ans
A+	167	147	118	71	125	78
A	88	96	113	110	103	122
B	19	29	36	76	41	64
C	2	4	2	17	5	13
Non Noté	6	6	13	8	8	5

Pourcentages

Critères	C1 Qualité scientifique et production	C2 Rayonnement et attractivité académiques	C3 Relations avec l'environnement social, économique et culturel	C4 Organisation et vie de l'entité	C5 Implication dans la formation par la recherche	C6 Stratégie et projet à cinq ans
A+	59%	52%	42%	25%	44%	28%
A	31%	34%	40%	39%	37%	43%
B	7%	10%	13%	27%	15%	23%
C	1%	1%	1%	6%	2%	5%
Non Noté	2%	2%	5%	3%	3%	2%

Domaine SHS - Répartition des notes par critère





## 6 • Observations générales des tutelles

## PRÉSIDENCE

Paris, le 26 mars 2013

Marie-Christine LEMARDELEY  
Présidente de l'Université Sorbonne  
Nouvelle - Paris 3

à

Pierre GLAUDES  
Directeur de la Section des Unités de  
Recherche

**Objet : Rapport d'évaluation de l'EA 3421 - D2014-EV-0751719L-S2PUR140006988-003963-RT**  
*P.J. : Observations de portée générale*

Cher Collègue,

Je vous remercie pour l'évaluation de l'unité de recherche « Centre de Recherche sur les Pays Lusophones CREPAL » EA 3421 dirigée par Catherine DUMAS et Claudia PONCIONI.

Vous trouverez ci-joint les réponses des directrices de l'unité de recherche concernant les remarques et appréciations générales du comité d'experts.

En collaboration avec les directrices de l'unité, les recommandations de l'AERES permettront d'envisager des axes de développement dans le cadre de la politique scientifique de l'établissement.

Je vous prie d'agréer, Cher collègue, l'expression de mes sentiments distingués.



*M.C. Lemardeley*  
Marie-Christine Lemardeley

Référence : rapport de l'AERES D2014-EV-0751719L-S2PUR140006988-003963-RT  
**CENTRE DE RECHERCHES SUR LES PAYS LUSOPHONES (EA 3421)**  
**Observations de portée générale**

Nous avons pris connaissance du rapport d'évaluation rédigé par le comité AERES suite à la visite du 17 janvier 2013. Nos collègues et nous-mêmes avons été sensibles aux commentaires très positifs concernant notre dynamisme, notre capacité d'ouverture et nos efforts collectifs pour le rayonnement international de nos activités de recherche ainsi que notre investissement socio-culturel local. La recommandation du comité portant sur la restitution d'un poste de professeur spécialiste de l'Afrique lusophone nous conforte dans notre volonté de poursuivre nos efforts.

Nous aimerions cependant apporter des réponses aux remarques suivantes :

**– Appréciations sur la stratégie et le projet à 5 ans :**

En ce qui concerne la stratégie fédérative entre le CREPAL, le CRIAL et CREC, nous souhaiterions lever toute crainte d'une « confusion structurelle ». En effet, nous avons fait le choix dans la présentation, de privilégier les axes de recherche qui nous semblent de nature à faciliter le rapprochement entre ces unités de recherche romanes durant la période 2014-2018. Bien que présentés sous la forme de « perspectives de recherche », ils s'inscrivent dans la lignée des recherches actuellement en cours et s'étendent entre 2014 et 2018. À titre d'exemple, le projet de recherche « Ferdinand Denis passeur d'idées au XIX<sup>e</sup> siècle : archives, bibliothèques et réseaux entre la France, le Brésil et l'Amérique hispanique » (2013-2016) bien que propre au CREPAL, est ouvert, de par sa thématique, à la collaboration avec les deux centres sus cités. Il importe donc de souligner que les programmes proposés par le CREPAL seront menés à bien par notre équipe quel que soit le contexte et le rythme du rapprochement avec les deux autres unités. En termes de financement, nous adopterons la même stratégie que celle qui a abouti à l'accord de financement USP/COFECUB (2013-2017) pour le projet : « Artisans de la correspondance » de l'axe propre au CREPAL « Raconter la vie ».

**– Points particuliers à mentionner :**

Concernant le déroulement de la période de transition et ses prolongements jusqu'à l'horizon 2018, nous aimerions préciser que le sous-axe « Textualités » sera mené jusqu'à la fin 2014, que le projet de l'édition de correspondances sera prolongé jusqu'à 2016. Par ailleurs, en 2015 un sous-axe intitulé « Raconter la vie au croisement des langages » nous permettra de travailler sur l'intersémiotique des arts, mais aussi sur les langages: philosophique, journalistique et autres. Ensuite, en 2016-2018, le sous-axe « Imagination » se divisera en :

- 2016-2017 : « Reconstructions ». Littérature mémorielle et de témoignage, mémoire familiale, historique et nationale, mémoire post-coloniale.
- 2017-2018 : « Constructions ». Nous traiterons les utopies, les idéologies et surtout les identités dans l'espace lusophone.

Des événements et des coopérations internationaux sont en train de se mettre en place selon cette chronologie, dans la continuité de ce qui est d'ores et déjà entrepris.