

# ICEE - Intégration et coopération dans l'espace européen

Rapport Hcéres

► **To cite this version:**

Rapport d'évaluation d'une entité de recherche. ICEE - Intégration et coopération dans l'espace européen. 2013, Université Sorbonne Nouvelle - Paris 3. hceres-02031779

**HAL Id: hceres-02031779**

**<https://hal-hceres.archives-ouvertes.fr/hceres-02031779>**

Submitted on 20 Feb 2019

**HAL** is a multi-disciplinary open access archive for the deposit and dissemination of scientific research documents, whether they are published or not. The documents may come from teaching and research institutions in France or abroad, or from public or private research centers.

L'archive ouverte pluridisciplinaire **HAL**, est destinée au dépôt et à la diffusion de documents scientifiques de niveau recherche, publiés ou non, émanant des établissements d'enseignement et de recherche français ou étrangers, des laboratoires publics ou privés.



agence d'évaluation de la recherche  
et de l'enseignement supérieur

Section des Unités de recherche

Evaluation de l'AERES sur l'unité :  
Intégration et coopération dans l'espace européen  
ICEE  
sous tutelle des  
établissements et organismes :  
Université Sorbonne Nouvelle - Paris 3





agence d'évaluation de la recherche  
et de l'enseignement supérieur

Section des Unités de recherche

Le Président de l'AERES

**Didier Houssin**

Section des Unités  
de recherche

*Le Directeur*

**Pierre Glaudes**



# Notation

À l'issue des visites de la campagne d'évaluation 2012-2013, les présidents des comités d'experts, réunis par groupes disciplinaires, ont procédé à la notation des unités de recherche relevant de leur groupe (et, le cas échéant, des équipes internes de ces unités). Cette notation (A+, A, B, C) a porté sur chacun des six critères définis par l'AERES.

NN (non noté) associé à un critère indique que celui-ci est sans objet pour le cas particulier de cette unité ou de cette équipe.

**Critère 1 - C1 :** Production et qualité scientifiques ;

**Critère 2 - C2 :** Rayonnement et attractivité académique ;

**Critère 3 - C3 :** Interaction avec l'environnement social, économique et culturel ;

**Critère 4 - C4 :** Organisation et vie de l'unité (ou de l'équipe) ;

**Critère 5 - C5 :** Implication dans la formation par la recherche ;

**Critère 6 - C6 :** Stratégie et projet à cinq ans.

Dans le cadre de cette notation, l'unité de recherche concernée par ce rapport a obtenu les notes suivantes :

- Notation de l'unité : **Intégration et coopération dans l'espace européen**

C1	C2	C3	C4	C5	C6
A	A	B	B	B	A



# Rapport d'évaluation

Nom de l'unité :	Intégration et coopération dans l'espace européen
Acronyme de l'unité :	ICEE
Label demandé :	EA (nouveau nom : Institut d'études européennes contemporaines)
N° actuel :	EA 2291
Nom du directeur (2012-2013) :	M <sup>me</sup> Marie-Claude ESPOSITO
Nom du porteur de projet (2014-2018) :	M <sup>me</sup> Christine MANIGAND

## Membres du comité d'experts

Président :	M. Daniel BOURMAUD, Université Montesquieu-Bordeaux 4
Experts :	M <sup>me</sup> Agnès ALEXANDRE-COLLIER, Université de Bourgogne, Dijon (représentante du CNU)
	M <sup>me</sup> Isabelle BOSSE PLATIERE, Université Rennes 1
	M. Olivier FEIERTAG, Université de Rouen
	M <sup>me</sup> Hélène SURREL, Institut d'Etudes Politiques de Lyon

### Délégué scientifique représentant de l'AERES :

M. Hubert PERES

### Représentant(s) des établissements et organismes tutelles de l'unité :

M. Carle BONAFOUS-MURAT, Université Sorbonne Nouvelle Paris 3



## 1 • Introduction

### Historique et localisation géographique de l'unité

L'équipe d'accueil ICEE (Intégration et Coopération dans l'Espace Européen) est née en 1997 en tant qu'équipe pluridisciplinaire. Elle s'est progressivement installée au sein de la Sorbonne nouvelle et a amorcé une phase de consolidation à partir de 2005 grâce à l'arrivée de nouveaux enseignants chercheurs issus de quatre disciplines au cœur des études européennes (histoire, droit, économie, science politique) et à l'arrivée de deux enseignants chercheurs en civilisation britannique.

Au cours du présent contrat, l'équipe, travaillant essentiellement sur l'Europe contemporaine (XIX<sup>e</sup> siècle jusqu'à aujourd'hui), a été dirigée par M. Frédéric Bozo (professeur d'histoire contemporaine) de 2007 à septembre 2010. Depuis cette date, elle est dirigée par M<sup>me</sup> Marie-Claude ESPOSITO (professeur de civilisation britannique).

L'EA 2291 ne dispose pas actuellement de locaux affectés. Il est toutefois prévu que des locaux lui soient attribués à la rentrée 2014-2015 sur le site de la maison de la recherche de l'université Sorbonne nouvelle (4, rue des Irlandais - 75005 Paris) après la réhabilitation et l'extension de celle-ci.

### Équipe de Direction

M<sup>me</sup> Marie-Claude ESPOSITO, directrice.

### Nomenclature AERES

SHS6\_1 Histoire

SHS2\_1 Droit



Effectifs de l'unité

Effectifs de l'unité	Nombre au 30/06/2012	Nombre au 01/01/2014	2014-2018 Nombre de produisants du projet
<b>N1</b> : Enseignants-chercheurs titulaires et assimilés	16	15	15
<b>N2</b> : Chercheurs des EPST ou EPIC titulaires et assimilés			
<b>N3</b> : Autres personnels titulaires (n'ayant pas d'obligation de recherche)	2	2	
<b>N4</b> : Autres enseignants-chercheurs (PREM, ECC, etc.)	1	1	1
<b>N5</b> : Autres chercheurs des EPST ou EPIC (DREM, Post-doctorants, visiteurs etc.)	1	1	1
<b>N6</b> : Autres personnels contractuels (n'ayant pas d'obligation de recherche)			
<b>TOTAL N1 à N6</b>	<b>20</b>	<b>19</b>	<b>17</b>

Taux de producteurs	<b>100 %</b>
---------------------	--------------

Effectifs de l'unité	Nombre au 30/06/2012	Nombre au 01/01/2014
Doctorants	49	
Thèses soutenues	45	
Post-doctorants ayant passé au moins 12 mois dans l'unité *	1	
Nombre d'HDR soutenues	-	
Personnes habilitées à diriger des recherches ou assimilées	10	



## 2 • Appréciation sur l'unité

### Points forts et possibilités liées au contexte

L'ICEE est une équipe de recherche qui se caractérise par l'approche pluridisciplinaire de son objet d'étude. Par là, l'ICEE se distingue dans le champ des recherches européennes qui, dans la plupart des cas, du moins en France, sont de nature disciplinaire. La combinaison de compétences d'historiens, d'économistes, de juristes, de civilisationnistes et de politistes, constitue une heureuse originalité et, sans doute, l'une des voies les plus efficaces, dans la compréhension de l'objet européen. Le comité d'experts a été convaincu par l'ambition que porte l'ICEE d'autant que le périmètre visé est une invitation au franchissement des frontières. L'ICEE ne porte pas le regard sur la seule Union européenne mais sur l'espace européen, conformément à son appellation, couvrant ainsi les deux faces de l'Europe, occidentale et orientale comme le démontre l'un de ses programmes consacré aux Balkans.

La qualité de l'ICEE est attestée par l'ampleur de la production scientifique, critère premier à l'aune duquel s'apprécie la valeur d'un centre de recherche ainsi que par l'organisation de grands colloques. Mais la qualité est aussi matérialisée par la densité de la coopération de l'unité. A preuve les nombreux partenariats tant nationaux qu'internationaux qui ont pu être tissés. L'ICEE apparaît ainsi comme une unité disposant d'un réel rayonnement illustré, entre autres, par l'attractivité que l'unité exerce sur les doctorants étrangers. Sans doute cela est-il dû, au moins pour partie, à la notoriété personnelle de certains de ces membres mais l'unité a su aussi institutionnaliser ses liens avec les universités étrangères avec lesquelles elle travaille de même qu'avec plusieurs centres de recherche de l'Europe orientale. Enfin, la qualité scientifique est indissociable des financements. L'ICEE a su inscrire son action dans le paysage des financements sur projets et diversifier ses ressources, au-delà de sa dotation récurrente, à travers des appels d'offre de type ANR.

Dans son fonctionnement, l'ICEE témoigne d'une solide cohésion. L'unité est animée par une même volonté commune et un bon esprit collectif. Le comité d'experts a relevé le dynamisme qui caractérise l'ensemble de l'unité. Lors de l'audition, la quasi-totalité de l'équipe était présente et les interventions, loin de se concentrer sur la direction de l'unité ou quelques individualités, ont mis en exergue l'implication de chacun dans le fonctionnement de l'équipe. Les porteurs de projet exercent sans doute un rôle de leader, d'autant que certains membres de l'unité disposent d'une reconnaissance scientifique établie dans leur domaine, mais sans altérer ni le fonctionnement collégial, ni la complémentarité du groupe.

### Points à améliorer et risques liés au contexte

Dans la conduite de sa politique, l'EA 2291 se trouve confrontée à un certain nombre de problèmes auxquels il conviendrait d'apporter des solutions.

La difficulté majeure qui s'est imposée d'emblée au comité d'experts tient aux conditions matérielles dans lesquelles l'unité travaille. Il n'existe pas de locaux dédiés ce qui rend, à bien des égards, héroïque tout projet de faire vivre un centre de recherche. L'université Paris 3 est consciente du problème et devrait apporter une solution, comme l'a expliqué le vice-président du conseil scientifique. L'absence de locaux n'en rend que plus méritoire le dynamisme collectif souligné plus haut. Mais les difficultés ne se limitent pas aux locaux. L'ICEE ne dispose pas de moyens administratifs en adéquation avec son potentiel scientifique. Dépourvue de bureaux et de secrétariat en propre, l'unité doit s'adapter en transférant vers ses enseignants-chercheurs, et tout particulièrement la directrice, des charges qui ne relèvent pas de leurs compétences et les détournent de leur mission première au sein de leur unité: la recherche.

On comprend mieux, dans ce contexte, le sentiment d'isolement que peut donner la direction de l'unité. Reposant sur une seule personne qui doit se dévouer à de multiples tâches dans les conditions précaires évoquées, elle est le plus souvent laissée à elle-même, amenée à traiter toutes les questions qui concernent la vie de l'unité, sans bénéficier des soutiens nécessaires. Consciente du problème, la directrice de l'ICEE s'emploie à réunir très régulièrement l'ensemble de l'équipe pour pallier, tant bien que mal, les carences en moyens et préserver la cohésion de son unité. Il s'agit là d'une technique de « survie », imposée par les circonstances, qui ne saurait être pérennisée indéfiniment. En toute hypothèse, cela ne saurait masquer les véritables problèmes ni conférer à la direction l'efficacité nécessaire.





Par delà la question des moyens, l'ICEE présente quelques éléments de fragilité dans son dispositif scientifique. Le projet scientifique global repose davantage sur une juxtaposition de projets que sur une construction préalable, argumentée, qui serait ensuite déclinée en différentes thématiques. Le dénominateur commun aux membres de l'ICEE est l'Europe. Mais la répartition des thèmes (« Constructions de l'Europe et identités européennes » et « Recompositions économiques, politiques, sociales et culturelles des espaces européens ») renvoie à une division du travail qui met en parallèle les disciplines sans les faire véritablement dialoguer au risque d'un certain émiettement. Pourquoi, par exemple, l'articulation historique, l'un des points forts de cette unité, n'est-elle pas présente dans la deuxième thématique? Du coup, l'ICEE se prive d'une partie de ce qui fait son originalité, la pluridisciplinarité. Le comité d'experts ne sous-estime pas les difficultés posées par la mise en oeuvre opérationnelle d'une démarche scientifique menée conjointement par plusieurs disciplines. Mais il voit dans la composition même de l'ICEE un véritable potentiel pluridisciplinaire qui reste insuffisamment exploité. Il en résulte, pour les membres de l'unité, certaines difficultés pour articuler leurs travaux individuels et la logique collective.

Le vivier des doctorants est également mal exploité. La motivation de ces derniers est exemplaire. Pour autant ils n'apparaissent pas véritablement associés à la vie de leur unité de recherche, notamment lors des manifestations scientifiques organisées cette même unité. La préparation de la thèse semble se réduire au face à face traditionnel avec le directeur de thèse. Sans doute, les difficultés de moyens en locaux et en secrétariat, évoquées ci-dessus, fournissent-elles une partie de l'explication. Mais l'ICEE pourrait probablement inscrire au coeur de son projet la formation de ses doctorants en considérant ces derniers comme de jeunes chercheurs à part entière.

### Recommandations

La première recommandation du comité d'évaluation est relative aux moyens et s'adresse à la tutelle. Elle est essentielle tant elle affecte le fonctionnement de l'unité y compris sur le fond de son projet scientifique. Comment pratiquer la pluridisciplinarité si l'on ne dispose pas des bureaux ou salles de réunion où se rencontrer, et tisser patiemment une trame scientifique commune ? Comment améliorer la formation des doctorants si les conditions matérielles ne permettent de leur attribuer un rôle plus actif dans le fonctionnement des activités de leur laboratoire? La réponse à ces questions n'appartient pas à l'unité elle-même mais à l'université. Celle-ci est consciente des enjeux. Pour le comité d'experts, il importe que cette lucidité soit suivie d'effets tant elle obère les virtualités de l'ICEE.

Pour ce qui est de la gouvernance, le comité considère qu'en dépit des progrès réalisés depuis 2010, il convient de remédier au caractère trop solitaire de la direction. Sans doute, là encore, les locaux pourraient-ils résoudre une bonne partie du problème. Mais il apparaît souhaitable de mettre en place une direction plus collégiale de façon à alléger les tâches aujourd'hui concentrées sur une seule personne. La mise en place d'un bureau plus restreint que le conseil actuel qui comprend 20 membres et/ou d'un directeur/directrice adjoint (e) mériterait d'être envisagée.

En matière scientifique, le comité d'experts émet le vœu que l'ICEE réfléchisse aux voies et moyens de donner corps à la pluridisciplinarité qui le caractérise. Sans aucunement renoncer à ce que chaque discipline et chaque membre du laboratoire peut apporter actuellement à l'excellence scientifique de l'unité, le comité d'experts considère qu'il y a une marge d'amélioration qui ne pourrait qu'être bénéfique à l'analyse de l'Europe. Dans le même ordre d'idées, le comité d'experts, tout en étant conscient de ne pas disposer de tous les éléments d'appréciation sur ce point, suggère à l'ICEE de s'employer à fédérer, autour de lui, toutes les compétences (civilisationnistes notamment spécialistes de l'Allemagne, de l'Italie, de l'Espagne ... par exemple) qui, à l'université Paris 3, seraient susceptibles de conforter la recherche sur l'Europe.



### 3 • Appréciations détaillées

#### Appréciation sur la production et la qualité scientifiques

L'appréciation du comité d'experts sur ce point est très positive.

La production scientifique est de haut niveau. Les contributions sont relativement nombreuses, incluant des publications internationales.

En outre, les auteurs de l'ICEE sont pour plusieurs d'entre eux des références reconnues dans leur domaine.

Le comité d'experts a également relevé que deux personnels de l'unité n'ayant pas d'obligation de recherche (PAST et PRAG) contribuent néanmoins à sa production scientifique.

#### Appréciation sur le rayonnement et l'attractivité académiques

L'ICEE fait autorité dans le domaine des recherches historiques sur l'Europe, secteur dans lequel il peut être considéré comme l'un des trois centres de référence en France. Dans les autres domaines, il dispose aussi d'individualités à la légitimité scientifique établie.

Son rayonnement international se mesure également aux nombreux partenariats internationaux ainsi qu'à l'accueil de doctorants étrangers qui trouvent à l'ICEE des compétences reconnues, sans oublier une politique de traduction active qui a permis la publication de travaux de recherche chez des éditeurs étrangers prestigieux.

L'ICEE gagnerait à étendre ses partenariats internationaux, notamment en Europe, en se rapprochant d'autres centres tels que celui de l'université Ludwig Maximilian de Munich dédié aux études sud et est-européennes.

Le rayonnement scientifique de l'équipe pourrait par ailleurs être amélioré par l'obtention d'une chaire européenne Jean Monnet, affectée à l'établissement.

#### Appréciation sur l'interaction avec l'environnement social, économique et culturel

L'ICEE a tissé des liens avec le monde de l'entreprise comme l'illustre le projet financé par la DARES. Ces liens mériteraient cependant d'être renforcés.

Les interventions dans les médias participent aussi de la visibilité de l'ICEE, ce qui est méritoire, étant donné le tropisme médiatique d'autres institutions parisiennes.

On pourrait cependant suggérer à l'ICEE d'améliorer certains éléments de sa visibilité, tels que son site internet.

#### Appréciation sur l'organisation et la vie de l'unité

La vie de l'unité est marquée par un dynamisme collectivement partagé et qui confère à l'ICEE une cohésion certaine.

Mais le bât blesse dans le domaine de la gouvernance. Les carences matérielles (locaux) et l'absence de véritable soutien administratif transfèrent sur les membres de l'unité une charge exorbitante, tout particulièrement sur sa directrice. Si l'action sur les moyens ne relève pas directement de l'unité de recherche, par contre, la gouvernance pourrait être améliorée par la mise en place d'une direction plus collégiale qui allégerait les contraintes concentrées aujourd'hui sur une seule personne.



### Appréciation sur l'implication dans la formation par la recherche

Les membres de l'ICEE sont partie prenante à différents masters et assurent surtout l'essentiel des enseignements de la spécialité « Etudes européennes » du master Etudes internationales de l'université Sorbonne nouvelle Paris 3.

En ce qui concerne les doctorants, rattachés à l'école doctorale des études Anglophones, Germanophones et Européennes - ED 514 de l'université Sorbonne nouvelle Paris 3, leur participation à la vie du laboratoire et à ses activités de recherches est insuffisante. Si le suivi individuel est satisfaisant, il n'en est pas de même de l'accompagnement collectif qui reste à créer pour faire en sorte que les doctorants soient véritablement considérés comme de jeunes chercheurs en formation.

### Appréciation sur la stratégie et le projet à cinq ans

Le programme d'ensemble permet l'implication active de tous les membres de l'unité mais gagnerait à être mieux structuré. Il conviendrait en particulier que l'ICEE veille au risque d'émiettement de sous-thématiques, notamment dans le thème 2 (Recompositions économiques, politiques, sociales et culturelles des espaces européens). Il conviendrait par ailleurs que l'ICEE insuffle davantage de souffle pluridisciplinaire dans chacune de ses thématiques pour atténuer l'effet 'juxtaposition'. Le programme CORUS, quant à lui, vise à une transversalité des recherches autour de l'objet « constitution » mais son statut apparaît incertain. S'agit-il d'un troisième axe en devenir ou bien d'un projet ponctuel? La réponse à cette question commande en effet le temps que les membres de l'équipe sont susceptibles de lui consacrer et donc sa faisabilité.

Le comité d'experts a pris acte de ce que la « division » du projet de recherche en deux thématiques n'a pas un caractère structurant au sein de l'équipe, tout enseignant chercheur pouvant, en fonction de ses compétences et de l'avancée des projets, participer à l'une ou l'autre des deux thématiques. Pour cette raison, les « effectifs » par thème ne sont pas renseignés.



## 4 • Analyse thème par thème

**Thème 1 :** Constructions de l'Europe et identités européennes

**Nom du responsable :** M. Alain LAQUIÈZE

Effectifs [Tout enseignant chercheur pouvant, en fonction de ses compétences et de l'avancée des projets, participer à l'une ou l'autre des deux thématiques. Pour cette raison, les « effectifs » par thème ne peuvent être renseignés.]

Effectifs du thème en Équivalents Temps Plein	Au 30/06/2012	Au 01/01/2014
ETP d'enseignants-chercheurs titulaires		
ETP de chercheurs des EPST ou EPIC titulaires		
ETP d'autres personnels titulaires n'ayant pas d'obligation de recherche (IR, IE, PRAG, etc.)		
ETP d'autres enseignants-chercheurs (PREM, ECC, etc.)		
ETP de post-doctorants ayant passé au moins 12 mois dans l'unité		
ETP d'autres chercheurs des EPST ou EPIC (DREM, etc.) hors post-doctorants		
ETP d'autres personnels contractuels n'ayant pas d'obligation de recherche		
ETP de doctorants		
<b>TOTAL</b>		



## • Appréciations détaillées

L'intérêt du projet réside dans sa pluridisciplinarité (essentiellement droit et histoire) qui conduira à aborder de manière transversale une thématique - les identités européennes - sur laquelle la littérature est par ailleurs abondante. L'originalité du dispositif résulte également de l'association entre Droit et Humanités via la collaboration de l'équipe avec des philosophes d'autres entités (animation du séminaire doctoral, colloque, projet d'ANR).

### Conclusion

#### • Avis global sur le thème :

Le thème fournit un cadre parfaitement approprié à l'approche pluridisciplinaire qui est au cœur de l'UR. Les quatre projets thématiques confirment la pertinence et le potentiel heuristique du thème et sa capacité à s'inscrire dans des partenariats scientifiques plus larges, en particulier dans la perspective du PRES.

#### • Points forts et possibilités liées au contexte :

Le choix de centrer la recherche sur l'Union européenne ancre le thème dans une approche résolument contemporaine qui démultiplie les possibilités de valorisation. La dominante juridique de droit public aboutit à polariser, de manière originale, les analyses sur les modalités politiques plus qu'économiques de la construction européenne. La composition de l'équipe de recherche permet d'envisager la question d'un point de vue global européen, embrassant dans une même approche l'Europe occidentale et l'Europe centre-orientale.

#### • Points à améliorer et risques liés au contexte :

La thématique n'est pas assez située dans l'état de l'art. L'originalité et les résultats attendus de l'approche pluridisciplinaire ne sont pas suffisamment explicités. La place, singulièrement, de l'approche proprement historique demeure vague. La profondeur historique envisagée n'est pas précisée. Les relations entre les quatre projets thématiques ne sont pas explicitées, notamment entre les trois premiers projets et le quatrième centré sur la Guerre froide.

#### • Recommandations :

Il conviendrait d'expliciter, par exemple dans une brève présentation du « projet scientifique global », l'originalité et les apports attendus de l'approche résolument pluridisciplinaire des deux thématiques.

Les points d'articulation potentiels entre les quatre projets thématiques devraient mieux être formulés.

Les différents régimes d'historicité de la thématique gagneraient à être clairement précisés, en introduisant au besoin quelques dates dans le texte de présentation.



**Thème 2 :** Recompositions économiques, politiques, sociales et culturelles des espaces européens

**Nom du responsable :** M. Aurélien EVRARD

Effectifs [Tout enseignant chercheur pouvant, en fonction de ses compétences et de l'avancée des projets, participer à l'une ou l'autre des deux thématiques. Pour cette raison, les « effectifs » par thème ne peuvent être renseignés.]

Effectifs du thème en Équivalents Temps Plein	Au 30/06/2012	Au 01/01/2014
ETP d'enseignants-chercheurs titulaires		
ETP de chercheurs des EPST ou EPIC titulaires		
ETP d'autres personnels titulaires n'ayant pas d'obligation de recherche (IR, IE, PRAG, etc.)		
ETP d'autres enseignants-chercheurs (PREM, ECC, etc.)		
ETP de post-doctorants ayant passé au moins 12 mois dans l'unité		
ETP d'autres chercheurs des EPST ou EPIC (DREM, etc.) hors post-doctorants		
ETP d'autres personnels contractuels n'ayant pas d'obligation de recherche		
ETP de doctorants		
<b>TOTAL</b>		



## • Appréciations détaillées

Le thème des « recompositions économiques, politiques, sociales et culturelles » permet de poursuivre la réflexion engagée dans le thème 1 sur les dynamiques d'intégration européenne conjuguées au processus d'élargissement aux nouveaux Etats-membres.

### Conclusion

#### • Avis global sur le thème :

L'accent mis sur les transformations et recompositions qui accompagnent les processus d'élargissement de l'Union Européenne témoigne d'une originalité thématique et méthodologique. Pour autant, les différents projets qui sous-tendent ce thème (élargissements, football, coopération culturelle) laissent apparaître un effritement thématique. La prédominance des politistes et des économistes plaide en revanche pour une certaine cohérence disciplinaire.

#### • Points forts et possibilités liées au contexte :

Les quatre projets thématiques (BALKINT, FootEurope, Économie des marchés émergents, coopération culturelle internationale) dont 3 sont menés dans le cadre du PRES, témoignent d'un dynamisme important et d'une volonté de travail en commun. Certains sont déjà bien avancés. Ces projets se structurent autour de thèmes très porteurs (par exemple, l'économie des marchés émergents), en lien avec les préoccupations des acteurs économiques et sociaux, et permettent de construire un réseau d'expertise reconnu et de répondre aux interrogations de la société civile. A ce titre, le projet consacré aux « pratiques sociales des entreprises françaises à l'Est » financé par la DARES illustre la reconnaissance acquise par certains membres de l'équipe auprès d'institutions et relayée par des interventions médiatiques. L'obtention de financements extérieurs, émanant notamment des institutions européennes (projet BALKINT), est le signe de cette reconnaissance et permet en outre de doter l'équipe de ressources budgétaires en adéquation avec son projet scientifique.

#### • Points à améliorer et risques liés au contexte :

Les sous-thèmes sont menés parallèlement et réunis artificiellement pour les besoins du regroupement. Cette juxtaposition de projets portés par quelques personnalités fortes, ne permet pas d'entrevoir une véritable synergie. La dimension internationale de certains projets reste à développer.

#### • Recommandations :

L'équipe devra veiller à renforcer à la fois les coopérations annoncées et l'ouverture prévue vers d'autres disciplines, en particulier les Langues et Civilisations étrangères, afin de diversifier les approches culturelles, suggérées dans l'intitulé du thème, au-delà de l'Asie et des Pays d'Europe Centrale et Orientale.

On conseillera à l'équipe de travailler à la définition d'un projet plus précis, assis sur des bases théoriques qui justifient son existence séparée, au-delà d'une différenciation d'apparence disciplinaire (ce thème apparaissant surtout économique et politique quand le thème 1 semble plutôt historique et juridique).



## 5 • Déroulement de la visite

Date de la visite :

Début : Jeudi 14 février 2013 à 9h00

Fin : Jeudi 14 février 2013 à 17h00

Lieu de la visite :

Institution : Université Sorbonne Nouvelle Paris 3, Maison de la recherche

Adresse : 4, rue des Irlandais, 75 005 Paris

Déroulement ou programme de visite :

Le comité est accueilli à 9h sur le lieu de la visite, la Maison de la Recherche de l'Université Sorbonne Nouvelle (4 rue des Irlandais, 75 005 Paris). Les experts se réunissent à huis clos entre 9h et 9h30, en présence du délégué scientifique de l'AERES. À 9h30 le comité rencontre M. Bonafous, VPCS de l'Université Sorbonne Nouvelle - Paris 3, jusqu'à 10h. Il rencontre alors pour une heure la direction de l'unité, puis, de 11 à 13h les membres du laboratoire.

Le comité déjeune sur place et reprend ses travaux à 14h en rencontrant les doctorants. Il retrouve, de 15h à 15h30 la direction de l'unité pour d'ultimes précisions. Enfin, le comité se réunit à huis-clos en présence du délégué scientifique de l'AERES, jusqu'à 17h.

Points particuliers à mentionner :

L'unité ne disposant pas de personnel administratif propre, il n'y a pas eu de rencontre du comité d'experts avec des personnels relevant de cette catégorie.





## 6 • Statistiques par domaine : SHS au 10/06/2013

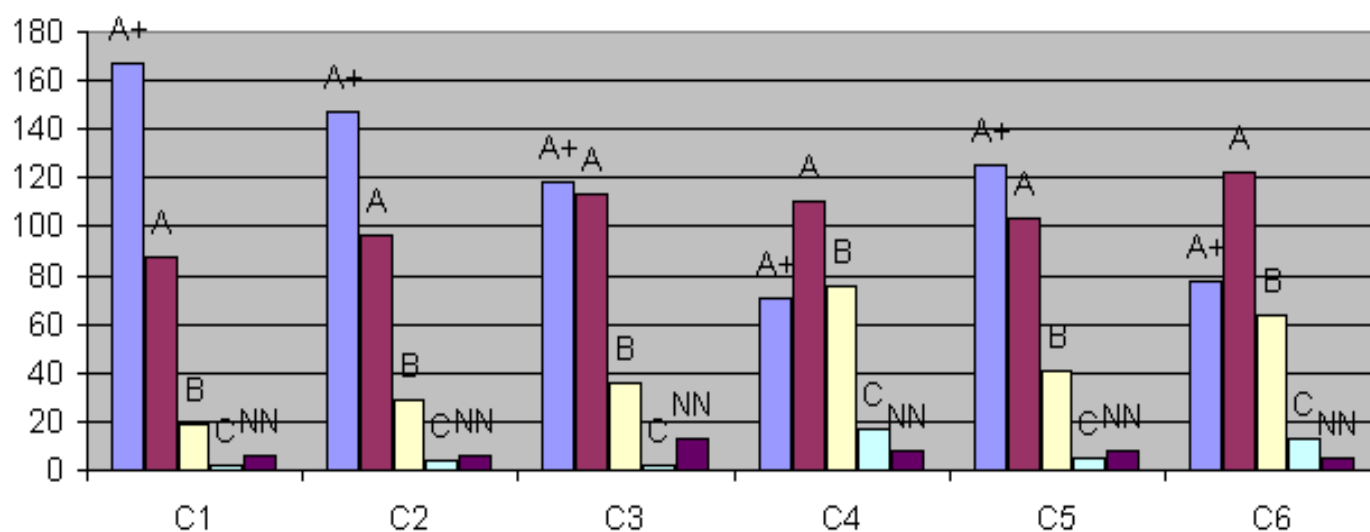
Notes

Critères	C1 Qualité scientifique et production	C2 Rayonnement et attractivité académiques	C3 Relations avec l'environnement social, économique et culturel	C4 Organisation et vie de l'entité	C5 Implication dans la formation par la recherche	C6 Stratégie et projet à cinq ans
A+	167	147	118	71	125	78
A	88	96	113	110	103	122
B	19	29	36	76	41	64
C	2	4	2	17	5	13
Non Noté	6	6	13	8	8	5

Pourcentages

Critères	C1 Qualité scientifique et production	C2 Rayonnement et attractivité académiques	C3 Relations avec l'environnement social, économique et culturel	C4 Organisation et vie de l'entité	C5 Implication dans la formation par la recherche	C6 Stratégie et projet à cinq ans
A+	59%	52%	42%	25%	44%	28%
A	31%	34%	40%	39%	37%	43%
B	7%	10%	13%	27%	15%	23%
C	1%	1%	1%	6%	2%	5%
Non Noté	2%	2%	5%	3%	3%	2%

### Domaine SHS - Répartition des notes par critère





## 7 • Observations générales des tutelles



UNIVERSITÉ  
**SORBONNE**  
**NOUVELLE**

PARIS 3

Membre fondateur de Sorbonne Paris Cité

PRÉSIDENCE

Paris, le 2 mai 2013

Marie-Christine LEMARDELEY  
Présidente de l'Université Sorbonne  
Nouvelle - Paris 3

à

Pierre GLAUDES  
Directeur de la Section des Unités de  
Recherche

**Objet : Rapport d'évaluation de l'EA 2291**

**P.J. : Observations de portée générale**

Cher Collègue,

Je vous remercie pour l'évaluation de l'unité de recherche « Intégration et coopération dans l'espace européen ICEE » EA 2291 dirigée par Marie-Claude Esposito.

Vous trouverez ci-joint les réponses du directeur de l'unité de recherche concernant les remarques et appréciations générales du comité d'experts.

En collaboration avec le directeur de l'unité, les recommandations de l'AERES permettront d'envisager des axes de développement dans le cadre de la politique scientifique de l'établissement.

Je vous prie d'agréer, Cher collègue, l'expression de mes sentiments distingués.



Marie-Christine Lemardeley

## Réponse au Rapport d'évaluation du ICEE établi par l'AERES

### *Volet relatif aux observations de portée générale sur le rapport d'évaluation*

À l'occasion de l'élection du nouveau directeur/directrice de l'unité, il sera procédé à une modification de la gouvernance de l'équipe (mise en place d'un bureau), qui répondra à une recommandation du rapport d'évaluation.

#### Appréciation sur l'implication dans la formation par la recherche

Une politique se met en place pour mieux intégrer les doctorants à la vie de l'équipe. On ne peut nier qu'elle aurait été facilitée par des moyens accrus. Il faut tout d'abord consolider l'acquis récent : depuis la rentrée 2012, a été monté grâce à trois doctorants de Paris 3 et un post-doc un atelier d'histoire nucléaire. Cet atelier a déjà attiré des doctorants d'autres composantes de la Sorbonne Nouvelle. Grâce à l'appui financier de l'ICEE, ce séminaire se poursuivra l'année prochaine et une journée d'études est programmée au printemps 2014. Cette politique va s'amplifier dans l'avenir proche puisque est envisagée la mise en place pour la rentrée prochaine d'un séminaire collectif de doctorants (soit thématique, soit de présentation de leurs problématiques) et que nous les encouragerons, conformément à une tradition de l'équipe, à participer à des manifestations scientifiques soit organisées par l'ICEE soit à l'étranger.

#### Appréciation sur la stratégie et le projet à cinq ans

La recherche dans la thématique 2 se propose de déplacer les questionnements « traditionnels », c'est-à-dire centrés sur les États et les institutions de l'UE considérés comme des acteurs homogènes.

L'objectif est de considérer les dynamiques transnationales à l'œuvre dans l'UE : stratégies des firmes, actions collectives et groupes d'intérêts, rôle des experts, des acteurs territoriaux, *etc.*

Cette approche renouvelée de l'intégration européenne sera appliquée à différents enjeux sectoriels et significatifs (sport, culture, environnement, politiques sociales, *etc.*). Ces sous-thèmes ne sont pas artificiellement regroupés dans la thématique 2, mais ont vocation à être étudiés sous des angles communs.

Quant au projet CORUS, sa logique est de se défier de la séparation des deux approches principales de l'Europe, institutionnelle et politique d'une part, sociale et culturelle d'autre part. Nonobstant son caractère de norme politique, la logique intégrative d'un état politique et social de la Constitution implique une diversité des analyses que les chercheurs de l'ICEE sont susceptibles de mener, avec d'ailleurs des chercheurs issus d'autres structures, nationales et étrangères, conformément à la vocation de l'ICEE.