

# DILTEC - Didactique des langues, des textes et des cultures

Rapport Hcéres

► **To cite this version:**

Rapport d'évaluation d'une entité de recherche. DILTEC - Didactique des langues, des textes et des cultures. 2013, Université Sorbonne Nouvelle - Paris 3. hceres-02031768

**HAL Id: hceres-02031768**

**<https://hal-hceres.archives-ouvertes.fr/hceres-02031768>**

Submitted on 20 Feb 2019

**HAL** is a multi-disciplinary open access archive for the deposit and dissemination of scientific research documents, whether they are published or not. The documents may come from teaching and research institutions in France or abroad, or from public or private research centers.

L'archive ouverte pluridisciplinaire **HAL**, est destinée au dépôt et à la diffusion de documents scientifiques de niveau recherche, publiés ou non, émanant des établissements d'enseignement et de recherche français ou étrangers, des laboratoires publics ou privés.



agence d'évaluation de la recherche  
et de l'enseignement supérieur

Section des Unités de recherche

Evaluation de l'AERES sur l'unité :  
Didactique des Langues, des Textes et des Cultures  
DILTEC  
sous tutelle des  
établissements et organismes :  
Université Sorbonne Nouvelle - Paris 3  
Université Paris 6 - Pierre et Marie Curie



Décembre 2012



agence d'évaluation de la recherche  
et de l'enseignement supérieur

Section des Unités de recherche

Le Président de l'AERES

**Didier Houssin**

Section des Unités  
de recherche

*Le Directeur*

**Pierre Glaudes**



# Notation

À l'issue des visites de la campagne d'évaluation 2012-2013, les présidents des comités d'experts, réunis par groupes disciplinaires, ont procédé à la notation des unités de recherche relevant de leur groupe (et, le cas échéant, des équipes internes de ces unités). Cette notation (A+, A, B, C) a porté sur chacun des six critères définis par l'AERES.

NN (non noté) associé à un critère indique que celui-ci est sans objet pour le cas particulier de cette unité ou de cette équipe.

**Critère 1 - C1** : Production et qualité scientifiques ;

**Critère 2 - C2** : Rayonnement et attractivité académique ;

**Critère 3 - C3** : Interaction avec l'environnement social, économique et culturel ;

**Critère 4 - C4** : Organisation et vie de l'unité (ou de l'équipe) ;

**Critère 5 - C5** : Implication dans la formation par la recherche ;

**Critère 6 - C6** : Stratégie et projet à cinq ans.

Dans le cadre de cette notation, l'unité de recherche concernée par ce rapport a obtenu les notes suivantes.

- Notation de l'unité : **Didactique des langues, des textes et des cultures**

C1	C2	C3	C4	C5	C6
A	A	A	B	B	B



# Rapport d'évaluation

Nom de l'unité :	Didactique des langues, des textes et des cultures
Acronyme de l'unité :	DILTEC
Label demandé :	EA
N° actuel :	2288
Nom du directeur (2012-2013) :	M. Jean-Paul NARCY-COMBES
Nom du porteur de projet (2014-2018) :	M. Jean-Paul NARCY-COMBES

## Membres du comité d'experts

Présidente	M <sup>me</sup> Marinette MATTHEY, Université Stendhal Grenoble 3
Experts	M <sup>me</sup> Claudine GARCIA-DEBANC, Université Toulouse 2-Le Mirail
	M <sup>me</sup> Anémone GEIGER-JAILLET, Université de Strasbourg
	M <sup>me</sup> Hélène MAUREL-INDART, Université François Rabelais, Tours (Représentante du CNU)
	M. Gérald SCHLEMMINGER, Université de Karlsruhe (Allemagne)

### Délégué scientifique représentant de l'AERES

M<sup>me</sup> Martine SCHUWER

### Représentant(s) des établissements et organismes tutelles de l'unité

M. Carle BONAFOUS-MURAT, Université Sorbonne Nouvelle Paris 3

M. Paul INDELICATO, Université Pierre et Marie Curie Paris 6



## 1 • Introduction

### Historique et localisation géographique de l'unité

Le Centre de recherche de Didactique des langues, des textes et des cultures a été créé en 2002.

Il est situé dans les locaux de l'Université Sorbonne Nouvelle Paris 3.

Adresse : 46, rue Saint-Jacques, Paris 5<sup>e</sup>

### Équipe de Direction

Direction : M. Jean-Paul NARCY-COMBES

Direction-adjointe : M<sup>me</sup> Valérie SPAËTH

### Effectifs de l'unité

Effectifs de l'unité	Nombre au 30/06/2012	Nombre au 01/01/2014	2014-2018 Nombre de produisants du projet
<b>N1</b> : Enseignants-chercheurs titulaires et assimilés	27	27	23
<b>N2</b> : Chercheurs des EPST ou EPIC titulaires et assimilés			
<b>N3</b> : Autres personnels titulaires (n'ayant pas d'obligation de recherche)			
<b>N4</b> : Autres enseignants-chercheurs (PREM, ECC, etc.)	1	1	1
<b>N5</b> : Autres chercheurs des EPST ou EPIC (DREM, Post-doctorants, visiteurs etc.)			
<b>N6</b> : Autres personnels contractuels (n'ayant pas d'obligation de recherche)			
<b>TOTAL N1 à N6</b>	<b>28</b>	<b>28</b>	<b>24</b>
Taux de producteurs	<b>85.71%</b>		



<b>Effectifs de l'unité</b>	<b>Nombre au 30/06/2012</b>	<b>Nombre au 01/01/2014</b>
Doctorants	117	
Thèses soutenues	84	
Post-doctorants ayant passé au moins 12 mois dans l'unité *		
Nombre d'HDR soutenues	7	
Personnes habilitées à diriger des recherches ou assimilées	9	9



## 2 • Appréciation sur l'unité

### Points forts et possibilités liées au contexte

Les membres de l'unité sont, pour beaucoup d'entre eux et à titre individuel, connus et reconnus à l'international comme des acteurs majeurs de la didactique des langues et surtout de la didactique du français, langue première ou seconde. La localisation parisienne de l'unité favorise cette visibilité internationale ; le DILTEC participe effectivement à la réactualisation permanente des connaissances scientifiques et techniques liées à la transmission des langues en contexte formel. Il est également reconnu pour proposer depuis de nombreuses d'années une réflexion historique et épistémologique sur les méthodes d'enseignement des langues et l'unité contribue au développement de l'ingénierie didactique pour l'enseignement des langues, notamment à l'Université. Le passage d'une structuration en axes à une structuration de l'unité par « Groupes thématiques » permet d'impliquer tous les membres du DILTEC dans le projet scientifique. L'analyse SWOT montre que les responsables de l'unité ont conscience de la plupart des points forts et des points faibles de leur unité.

### Points à améliorer et risques liés au contexte

Le dossier de l'unité et les présentations faites par les responsables des programmes thématiques font apparaître un volume d'activités de recherche important autour de 7 projets en voie d'engagement pour le prochain contrat, ainsi qu'un centre d'expertise sur l'enseignement plurilingue en constitution. Mais l'articulation entre ces différents projets est insuffisamment explicite. Le projet scientifique global de l'unité mentionne des objectifs plus déclaratifs qu'orientés vers des actions précises.

Concernant l'encadrement doctoral, le dossier ne permet pas de comprendre précisément les activités relatives à l'encadrement des thèses. Ni le nombre de thèses soutenues dans la période de référence par directeur, ni celui que les professeurs encadrent en 2012 n'apparaissent clairement. Le dossier ne mentionne pas non plus systématiquement les cotutelles et les codirections. Le grand nombre de doctorants pose problème pour l'unité.

Les comptes et le budget de l'unité ne sont pas suffisamment détaillés. Les chiffres mentionnés dans le corps du dossier ne sont pas repérables facilement dans les tableaux récapitulatifs. Ainsi, il est signalé que « deux colloques internationaux en 2011 et 2012 ont généré 5000 euros de bénéfice » qui ne figurent pas (explicitement) dans le tableau récapitulatif.

L'analyse SWOT évoque brièvement seulement le problème de la relève. Les départs à la retraite constituent un risque, dans la mesure où, d'après le dossier, les personnes concernées sont responsables de projets pour le prochain contrat et sur les 6 groupes thématiques, 4 sont dirigés par des membres qui ne seront pas en poste pour tout ou partie du prochain contrat. Des précisions ont été apportées lors de la visite : les responsabilités de groupe (ainsi que les appellations) seront modifiées afin de minorer l'impact des départs à la retraite.

### Recommandations

Pour une meilleure lisibilité des recherches conduites dans l'unité, il est souhaitable de limiter le nombre des projets à l'intérieur des groupes thématiques et de rendre plus explicite leur articulation. Une gestion plus rigoureuse de l'inventaire des thèses soutenues et en cours, faisant apparaître clairement le nom du directeur de thèse ainsi que les codirections ou cotutelles éventuelles, est également recommandée. Par ailleurs, il est vivement conseillé d'ajuster le nombre d'inscriptions en doctorat aux capacités réelles d'encadrement. Enfin, l'organigramme doit mettre en position de responsabilité des membres de l'unité qui seront présents pendant tout le prochain contrat.





### 3 • Appréciations détaillées

#### Appréciation sur la production et la qualité scientifiques

Les publications sont très nombreuses mais les supports d'édition sont peu variés : l'Harmattan, Riveneuve et Editions des Archives contemporaines sont très souvent cités. En outre, le fait que plusieurs membres de l'équipe dirigent des collections favorise la concentration éditoriale. La nature de la discipline (didactique du français) est une raison donnée par les membres de l'unité pour l'homogénéité de la langue de publication. La bibliographie recense tout de même une quinzaine de publications en anglais, majoritairement produites par deux membres de l'unité. La liste des publications figurant dans la première rubrique (Articles publiés dans des revues avec comité de lecture) ne distingue pas les écrits scientifiques et les articles parus dans des revues à destination de professionnels du champ de l'enseignement.

#### Appréciation sur le rayonnement et l'attractivité académiques

Le DILTEC est très présent à l'international ; il contribue aux travaux de l'Organisation Internationale de la Francophonie (OIF) et de l'Agence Universitaire de la Francophonie (AUF). Plusieurs de ses membres sont amenés à remplir des missions d'expertise en France et à l'étranger, notamment dans le cadre de la diffusion du CECRL (Cadre Européen Commun de Référence pour les Langues). Le DILTEC est un important vecteur de diffusion du français par la réflexion didactique. L'activité de l'unité contribue à la légitimation de ce champ disciplinaire par la spécialité « Didactique des langues et des cultures » du doctorat délivré par l'Université Sorbonne Nouvelle Paris 3. Le grand nombre de thèses soutenues (84) et en cours (112) est un indice du rayonnement et de l'attractivité du DILTEC, mais le recensement des doctorants effectifs pose problème, et les membres sont conscients que le nombre élevé de thèses qu'ils dirigent ou codirigent, l'éloignement géographique de nombreux doctorants ainsi que leurs activités professionnelles parallèles ne permettent pas toujours de les encadrer de manière suivie. Le colloque annuel du DILTEC offre cependant aux doctorants éloignés la possibilité de se rassembler.

#### Appréciation sur l'interaction avec l'environnement social, économique et culturel

Les fiches individuelles ne font guère état de ce genre d'activités et le dossier ne met pas non plus en évidence cette dimension. Mais la diffusion mondiale du CECRL, et son influence sur les conceptions en matière de didactique des langues et (dans une moindre mesure) sur les pratiques des enseignants, ainsi que la réflexion sur l'enseignement de l'orthographe du français, périodiquement reprise par les médias, sont à considérer comme des indices d'interaction avec la Cité. Les projets 2, 3, 8 de l'axe 1 portent sur des thématiques en lien avec l'environnement social, économique et culturel (migration et intégration, échec scolaire et marginalité) et proposent des réponses sous formes d'actions au changement sociétal en cours.

#### Appréciation sur l'organisation et la vie de l'unité

Une évolution des pratiques est en cours, comme en témoignent i) la mise en place d'instances de gestion collectives de l'unité, suscitée par les documents de cadrage produits par le Conseil Scientifique de l'Université Paris 3, ii) l'enquête conduite par les doctorants et iii) la réorganisation en « groupes thématiques » de l'unité. Le fait que les membres puissent faire partie de plusieurs groupes améliore le fonctionnement collectif de l'unité, mais l'implication des membres dans les différents groupes peut paraître surévaluée.

En précisant davantage les actions projetées et en diminuant le nombre de groupes thématiques, le DILTEC améliorerait la lisibilité de son organisation. La liste des thèses doit être mise à jour de manière précise. La présence de 7 doctorants (sur 117) lors de la visite, dont la plupart sont sous contrat doctoral, ainsi que le taux de réponses à leur enquête (42 réponses, essentiellement européennes) ne constituent pas des indices significatifs de l'implication des doctorants dans la vie de l'unité.



### Appréciation sur l'implication dans la formation par la recherche

Les doctorants présents ont affirmé que de nombreuses formations leur étaient accessibles par le réseau des Ecoles Doctorales de l'Université Paris 3. Ils sont encouragés par leurs directeurs à participer à des colloques, mais l'unité ne finance pas ces déplacements. L'ED (268 Langages et Langues : description, théorisation, transmission) accorde un forfait de 300 euros par an par doctorant, mais ces derniers doivent avancer les frais. Certains directeurs organisent des séminaires ou ateliers doctoraux, d'autres sont très disponibles pour rencontrer leurs doctorants, et des groupes informels se mettent en place entre doctorants d'un même directeur.

Le PRES Sorbonne Paris Cité organise des doctoriales - appréciées par les doctorants présents lors de la visite - qui constituent une occasion de rencontres avec des pairs d'autres disciplines. Un colloque « jeunes chercheurs » est organisé tous les deux ans par les doctorants bénéficiant d'un contrat doctoral. Cependant, l'implication de l'unité elle-même dans la formation par la recherche n'est pas véritablement montrée. Par ailleurs, aucune donnée n'est disponible sur le devenir des docteurs (on peut lire sur le site de l'Université Paris 3 que les docteurs doivent « informer leur directeur de thèse de leur devenir professionnel pendant une période de quatre ans après l'obtention du doctorat »).

### Appréciation sur la stratégie et le projet à cinq ans :

On relève d'excellents projets qui sont peu mis en relief dans le grand ensemble d'activités et d'actions prévues dans le projet global. Le comité a particulièrement apprécié, dans le projet GRAC (Grammaire et contextualisations dans l'enseignement du FLE et du FLS), l'interrogation sur le "choc en retour" des descriptions "étrangères" du français, considérées certes comme des "altérations de la description moyenne du français", mais dont la prise en compte manifeste l'émergence d'une conception variationnelle et polycentrique du français qui ne peut que faire évoluer à la fois sa description et son statut de langue mondiale. Le projet DEJA LU (troisième projet du groupe thématique DISPOSITIFS ET TACHES) est également novateur. Constatant qu'Internet offre de nombreuses facilités de confrontation à une grande variété de textes en langue seconde, les auteurs du projet proposent de concevoir une méthode d'aide à la lecture (L2) en adaptant des outils de traitement automatique des langues (TAL).

Il apparaît toutefois, dans la stratégie et le projet à 5 ans comme dans le bilan, que la structuration des activités relève du domaine de prédilection des responsables des groupes thématiques et non d'une véritable stratégie. Certaines thématiques très documentées (par exemple « l'agir enseignant » ou « la pensée enseignante ») ne sont pas assez mises en relation avec des recherches proches qui sont réalisées dans d'autres unités en France et à l'étranger. On note toutefois la collaboration avec l'unité ICAR II (Université Lyon 2).

Le comité estime qu'une harmonisation des fonctions de responsabilité au sein des groupes thématiques, et de leur dénomination (responsable, secrétaire générale, coordinatrice...) favoriserait la lisibilité de l'organigramme. Il pointe aussi le fait que le responsable d'un des groupes thématiques n'apparaît pas dans la liste des titulaires de l'unité au 1<sup>er</sup> janvier 2014.



## 4 ● Analyse thème par thème

**Thème 1 :** Interactions didactiques et agir professoral (IDAP)

**Nom du responsable :** M<sup>me</sup> Francine CICUREL

### Effectifs

Les effectifs seront donnés en ETP.

Effectifs du thème en Équivalents Temps Plein	Au 30/06/2012	Au 01/01/2014
ETP d'enseignants-chercheurs titulaires	2,5	2,5
ETP de chercheurs des EPST ou EPIC titulaires		
ETP d'autres personnels titulaires n'ayant pas d'obligation de recherche (IR, IE, PRAG, etc.)		
ETP d'autres enseignants-chercheurs (PREM, ECC, etc.)		
ETP de post-doctorants ayant passé au moins 12 mois dans l'unité		
ETP d'autres chercheurs des EPST ou EPIC (DREM, etc.) hors post-doctorants		
ETP d'autres personnels contractuels n'ayant pas d'obligation de recherche		
ETP de doctorants	8	
<b>TOTAL</b>	<b>10,5</b>	<b>2,5</b>

### Conclusion

- Avis global sur le thème :

Ce thème classique de la didactique entre pleinement dans les compétences du DILTEC.

- Points forts et possibilités liées au contexte :

Le projet est bien identifié, et le rapport entre celui-ci et la taille du groupe est adéquat.

- Points à améliorer et risques liés au contexte :

Il importe de mieux situer la singularité du projet dans le paysage des équipes françaises et internationales qui travaillent sur la description et l'analyse didactique des pratiques d'enseignement du français, afin d'éviter le risque d'autarcie.

- Recommandations :

Il est recommandé de diversifier les réseaux de collaboration, avec les unités travaillant sur les activités effectives d'enseignement y compris dans les IUFM. Le comité recommande également de conduire une réflexion sur la mutualisation des corpus afin de les mettre à disposition de la communauté de recherche.



**Thème 2 :** Grammaire et contextualisation dans l'enseignement du FLE et du FLS (GRAC)

**Nom du responsable :** M. Jean-Claude BEACCO, M<sup>me</sup> Corinne WEBER

**Effectifs**

Effectifs du thème en Équivalents Temps Plein	Au 30/06/2012	Au 01/01/2014
ETP d'enseignants-chercheurs titulaires	1,5	1,5
ETP de chercheurs des EPST ou EPIC titulaires		
ETP d'autres personnels titulaires n'ayant pas d'obligation de recherche (IR, IE, PRAG, etc.)		
ETP d'autres enseignants-chercheurs (PREM, ECC, etc.)		
ETP de post-doctorants ayant passé au moins 12 mois dans l'unité		
ETP d'autres chercheurs des EPST ou EPIC (DREM, etc.) hors post-doctorants		
ETP d'autres personnels contractuels n'ayant pas d'obligation de recherche		
ETP de doctorants	17	
<b>TOTAL</b>	<b>18,5</b>	<b>1,5</b>



## Conclusion

- Avis global sur le thème :

Le projet est original et ambitieux.

- Points forts et possibilités liées au contexte :

La dimension internationale de ce thème, ainsi que sa programmation réaliste en constituent les points forts. L'implication de nombreux doctorants est un point positif (mais constitue aussi un risque).

- Points à améliorer et risques liés au contexte :

Le responsable du projet ne figure pas dans la liste des membres de l'unité au 1<sup>er</sup> janvier 2014.

Par ailleurs, la gestion de 39 membres associés représente un risque, tout comme le grand nombre de doctorants qui pourraient ne pas achever leur thèse et compromettre la faisabilité du projet.

- Recommandations :

Il est nécessaire de définir la notion de "description moyenne du français", afin qu'elle ne soit pas comprise comme un chiasme de "description du français moyen", équivalent du français standard. La notion même « d'altérations » de la description du français renforce cette conception d'une description grammaticale standard d'un français de référence hexagonal, et la finalité du projet pourrait être comprise comme une volonté de renforcer la force centripète des grammaires françaises.



**Thème 3 :** Epistémologie et histoire

**Nom du responsable :** M. Jean-Louis CHISS

**Effectifs**

Effectifs du thème en Équivalents Temps Plein	Au 30/06/2012	Au 01/01/2014
ETP d'enseignants-chercheurs titulaires	1.25	1.25
ETP de chercheurs des EPST ou EPIC titulaires		
ETP d'autres personnels titulaires n'ayant pas d'obligation de recherche (IR, IE, PRAG, etc.)		
ETP d'autres enseignants-chercheurs (PREM, ECC, etc.)		
ETP de post-doctorants ayant passé au moins 12 mois dans l'unité		
ETP d'autres chercheurs des EPST ou EPIC (DREM, etc.) hors post-doctorants		
ETP d'autres personnels contractuels n'ayant pas d'obligation de recherche		
ETP de doctorants	10	
<b>TOTAL</b>	<b>11.25</b>	<b>1.25</b>

### Conclusion

- Avis global sur le thème :

Ce thème peut être considéré comme « patrimonial » dans la mesure où le DILTEC est à la fois acteur et observateur privilégié de l'histoire de l'enseignement du FLE.

- Points forts et possibilités liées au contexte :

L'institutionnalisation de la didactique des langues passe par de tels projets de recherches qui font le lien entre l'histoire des pratiques et des représentations de l'enseignement des langues et de nouvelles approches liées aux thématiques de l'air du temps. L'aspect nouveau est apporté dans ce projet par les notions de « cultures éducatives » et de « contextualisation » dans l'enseignement du français.

- Points à améliorer et risques liés au contexte :

L'articulation entre les deux sous-thèmes du projet thématique n'est pas démontrée. La réflexion proposée sur le passage des notions de compétence et performance à celle de performativité n'est pas assez explicite et risque d'engendrer des malentendus.

- Recommandations :

Le comité recommande de rassembler les forces sur le premier sous-thème. Le deuxième est argumenté sur des bases théoriques floues (« compétence » et « performance » renvoient à la grammaire générative des années 1960-1970, la notion de « performativité » est liée à la théorie des actes de langage, mais seul Derrida est cité, et la polysémie du terme « agency » rend la notion ininterprétable dans ce contexte).



## Thème 4

Dispositifs et tâches

Nom du responsable :

M. Jean-Paul NARCY-COMBES

## Effectifs

Effectifs du thème en Équivalents Temps Plein	Au 30/06/2012	Au 01/01/2014
ETP d'enseignants-chercheurs titulaires	3.25	3.25
ETP de chercheurs des EPST ou EPIC titulaires		
ETP d'autres personnels titulaires n'ayant pas d'obligation de recherche (IR, IE, PRAG, etc.)		
ETP d'autres enseignants-chercheurs (PREM, ECC, etc.)		
ETP de post-doctorants ayant passé au moins 12 mois dans l'unité		
ETP d'autres chercheurs des EPST ou EPIC (DREM, etc.) hors post-doctorants		
ETP d'autres personnels contractuels n'ayant pas d'obligation de recherche		
ETP de doctorants	24	
<b>TOTAL</b>	<b>27.25</b>	<b>3.25</b>

### Conclusion

- Avis global sur le thème :

L'intérêt principal de ce thème est d'inscrire le DILTEC dans plusieurs réseaux européens, qu'ils soient rattachés à l'enseignement secondaire ou supérieur ou encore à la formation tout au long de la vie.

- Points forts et possibilités liées au contexte :

Ce thème bénéficie de nombreuses collaborations parisiennes et européennes ainsi que de projets financés. Du point de vue de la politique linguistique européenne, le projet 3 DEJA LU est novateur.

- Points à améliorer et risques liés au contexte :

Les deux premiers projets s'inscrivent davantage dans l'ingénierie didactique que dans la recherche en didactique des langues et cultures. Par ailleurs, il conviendra de veiller à la bonne répartition des pilotages des quatre projets européens (en cours ou en préparation) afin d'assurer la faisabilité de l'ensemble des activités prévues dans ces programmes.

- Recommandations :

Concernant le projet 3 DEJA LU, le comité recommande d'établir des liens avec les approches intercompréhensives entre langues proches (EuroCom).



## Thème 5

Littérature, études culturelles et mondialisation

Nom du responsable :

M. Emmanuel FRAISSE

### Effectifs

Effectifs du thème en Équivalents Temps Plein	Au 30/06/2012	Au 01/01/2014
ETP d'enseignants-chercheurs titulaires	2	2
ETP de chercheurs des EPST ou EPIC titulaires		
ETP d'autres personnels titulaires n'ayant pas d'obligation de recherche (IR, IE, PRAG, etc.)		
ETP d'autres enseignants-chercheurs (PREM, ECC, etc.)		
ETP de post-doctorants ayant passé au moins 12 mois dans l'unité		
ETP d'autres chercheurs des EPST ou EPIC (DREM, etc.) hors post-doctorants		
ETP d'autres personnels contractuels n'ayant pas d'obligation de recherche		
ETP de doctorants	16	
<b>TOTAL</b>	<b>18</b>	<b>2</b>

### Conclusion

- Avis global sur le thème :

Les modes d'enseignement de la littérature dans la recherche en didactique du FLE permettent de s'interroger sur la question des corpus adaptés à l'enseignement du FLES (Français Langue Etrangère et Seconde) et de l'impact culturel des écrits retenus.

- Points forts et possibilités liées au contexte :

Sont ici combinées deux orientations de recherche, l'une centrée sur les modes d'enseignement du FLE dans leurs dimensions littéraire et culturelle, et la seconde s'intéressant aux phénomènes de relations interculturelles liés à la mondialisation, comme en témoigne, entre autres, le projet "Etudes des variations locales des corpus littéraires d'expression française" élaboré en collaboration avec le groupe thématique GRAC.

- Points à améliorer et risques liés au contexte :

Il est nécessaire de clarifier la méthodologie de l'observatoire des pratiques d'enseignement littéraire et son articulation aux nouvelles technologies.

- Recommandations :

Le comité recommande de centrer le projet sur l'étude des corpus littéraires (imprimés ou numériques) des manuels de FLE.





## Thème 6

Plurilinguisme, contextes et pratiques d'appropriation et d'enseignement, formation des enseignants

Nom du responsable

M<sup>me</sup> Valérie SPAETH

Effectifs

Effectifs du thème en Équivalents Temps Plein	Au 30/06/2012	Au 01/01/2014
ETP d'enseignants-chercheurs titulaires	3,5	3,5
ETP de chercheurs des EPST ou EPIC titulaires		
ETP d'autres personnels titulaires n'ayant pas d'obligation de recherche (IR, IE, PRAG, etc.)		
ETP d'autres enseignants-chercheurs (PREM, ECC, etc.)		
ETP de post-doctorants ayant passé au moins 12 mois dans l'unité		
ETP d'autres chercheurs des EPST ou EPIC (DREM, etc.) hors post-doctorants		
ETP d'autres personnels contractuels n'ayant pas d'obligation de recherche		
ETP de doctorants	13	
<b>TOTAL</b>	<b>16,5</b>	<b>3,5</b>

### Conclusion

- Avis global sur le thème :

Ce thème s'intéresse à une question de forte actualité dans le contexte actuel de globalisation et de déterritorialisation des langues.

- Points forts et possibilités liées au contexte :

Ce projet répond à une demande sociale forte ; il est également en lien avec la formation des enseignants.

- Points à améliorer et risques liés au contexte :

Il est conseillé de recentrer les projets. Par ailleurs, afin de renouveler l'approche et éviter ainsi de rester dans une conception locale du plurilinguisme, il importe d'élargir les orientations théoriques à d'autres disciplines (sociologie, anthropologie) et de diversifier les auteurs de référence.

- Recommandations :

Le comité recommande de fusionner les sous-thèmes 1 et 3, la dimension des représentations étant incluse dans le premier.



## 5 • Déroulement de la visite

### Date de la visite :

Début : Vendredi 7 décembre 2012 à 9h00

Fin : Vendredi 7 décembre 2012 à 18h00

Lieu de la visite : Salle de réunion du DILTEC

Institution : Université Sorbonne Nouvelle Paris 3

Adresse: 46 Rue Saint-Jacques, Paris 5e

### Programme de visite :

9h00-9h45 : Briefing des experts à huis clos

9h45-10h15 : Entretien à huis clos avec le VP Recherche de l'Université Sorbonne Nouvelle Paris 3.

10h15-11h00 : Présentation de l'unité par son directeur et les responsables des axes.

11h00-11h45 : Discussion générale entre le comité et tous les membres de l'équipe présents, y compris les doctorants.

11h45-12h15 : Discussion avec les doctorants.

12h15-13h30 : Pause déjeuner.

13h30-14h30 : Délibération des experts à huis clos avec une dernière prise de contact avec le Directeur.

14h30-18h00 : Réunion du comité de visite à huis clos. Préparation du rapport.

### Points particuliers à mentionner :

Une concertation téléphonique avec le Vice-Président Recherche et Innovation M. Paul INDELICATO concernant les liens entre l'Université Pierre et Marie Curie Paris 6 et l'unité DILTEC s'est déroulée au début du mois de décembre 2012.



## 6 • Statistiques par domaine : SHS au 10/06/2013

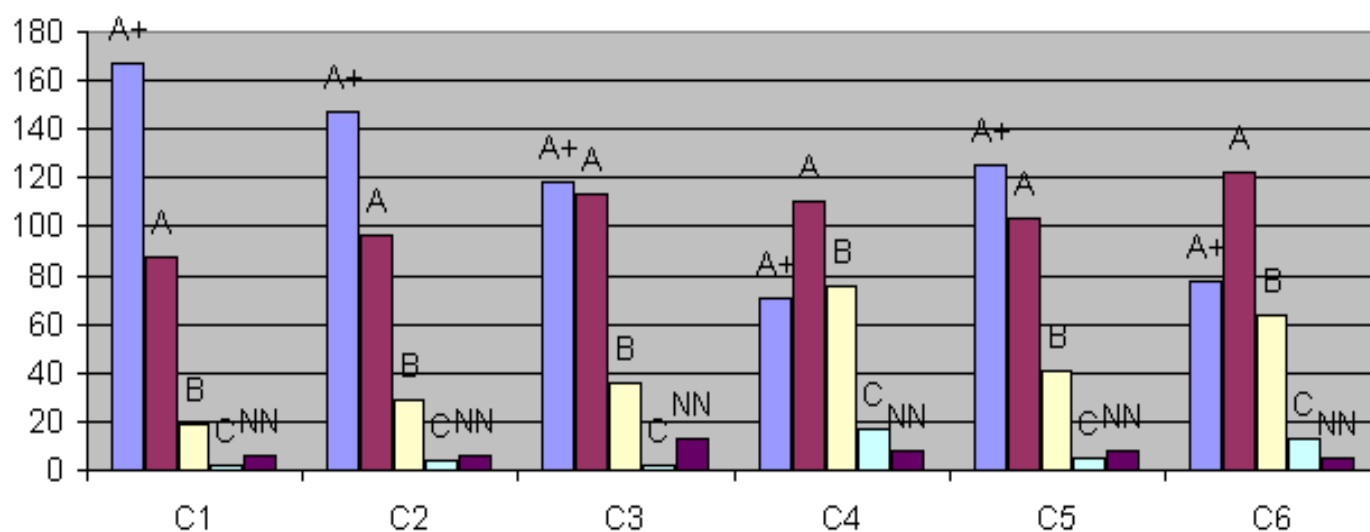
Notes

Critères	C1 Qualité scientifique et production	C2 Rayonnement et attractivité académiques	C3 Relations avec l'environnement social, économique et culturel	C4 Organisation et vie de l'entité	C5 Implication dans la formation par la recherche	C6 Stratégie et projet à cinq ans
A+	167	147	118	71	125	78
A	88	96	113	110	103	122
B	19	29	36	76	41	64
C	2	4	2	17	5	13
Non Noté	6	6	13	8	8	5

Pourcentages

Critères	C1 Qualité scientifique et production	C2 Rayonnement et attractivité académiques	C3 Relations avec l'environnement social, économique et culturel	C4 Organisation et vie de l'entité	C5 Implication dans la formation par la recherche	C6 Stratégie et projet à cinq ans
A+	59%	52%	42%	25%	44%	28%
A	31%	34%	40%	39%	37%	43%
B	7%	10%	13%	27%	15%	23%
C	1%	1%	1%	6%	2%	5%
Non Noté	2%	2%	5%	3%	3%	2%

### Domaine SHS - Répartition des notes par critère





## 7 • Observations générales des tutelles

PRÉSIDENCE

Paris, le 25 mars 2013

Marie-Christine LEMARDELEY  
Présidente de l'Université Sorbonne  
Nouvelle - Paris 3

à

Pierre GLAUDES  
Directeur de la Section des Unités de  
Recherche

**Objet : Rapport d'évaluation de l'EA 2288 D2014-EV-0751719L-S2PUR140006979-003953-RT**  
**P.J. : Observations de portée générale**


Cher Collègue,


Je vous remercie pour l'évaluation de l'unité de recherche « Didactique des Langues, des Textes et des Cultures, DILTEC » EA 2288 dirigée par Jean-Paul NARCY-COMBES.

Vous trouverez ci-joint les réponses du directeur de l'unité de recherche concernant les remarques et appréciations générales du comité d'experts.

En collaboration avec le directeur de l'unité, les recommandations de l'AERES permettront d'envisager des axes de développement dans le cadre de la politique scientifique de l'établissement.

Je vous prie d'agréer, Cher collègue, l'expression de mes sentiments distingués.

  
Marie-Christine Lemardeley



Référence : rapport de l'AERES **D2014-EV-0751719L-S2PUR140006979-003953-RT**

## **EA 2288 Didactique des Langues, des Textes et des Cultures, DILTEC**

Le DILTEC et ses directeurs remercient le comité de visite AERES pour son évaluation et proposent de répondre en deux temps.

### **1. Réponses apportées aux questions et remarques du rapport**

#### **1.1. Politique scientifique**

Le DILTEC comprend la réaction des rapporteurs, mais il tient à rappeler que le dispositif choisi a pour objectif affiché de garantir la diversité de la recherche et de permettre une forte adaptabilité au marché (de la recherche). La spécificité de notre équipe provient de son lien fort avec un seul département, totalement consacré à l'enseignement de la didactique du FLE et des langues. Cela en fait un cas d'espèce. Tous les domaines de la didactique y sont donc représentés et l'équipe tient au respect de la diversité des chercheur(e)s, ce qui explique la constitution des groupes et la multi-appartenance. Chaque groupe détermine son programme scientifique en fonction des avancées de son domaine et des problèmes qui s'y font jour.

En termes scientifiques, la politique se fait par groupe ; en termes de fonctionnement, la politique est commune. Les groupes collaborent dans les projets (articulation entre groupes) et cela est efficace comme le montre l'analyse SWOT. Il est néanmoins vrai qu'au niveau des projets la situation est fluctuante, puisque certains sont acceptés, d'autres pas.

#### **1.2. Départs à la retraite**

Les mesures envisagées pour pallier cette situation et répondre au comité sont les suivantes :

Le porteur du projet quinquennal est l'actuel directeur qui assurera la transition. La prise de fonction en septembre 2012 de Valérie Spaëth, et son élection comme directrice adjointe, permettent d'envisager cette transition à la fin du présent quinquennal.

Les responsabilités de groupe ont été modifiées pour tenir compte des recommandations du comité de visite et les appellations modifiées.

D'ores et déjà et suivant les recommandations de l'AERES, Corinne Weber devient seule responsable du Groupe 2 (GRAC).

#### **1.3. Doctorants**

Le maintien du taux d'encadrement sera assuré par les collègues MCF qui sont en passe de soutenir leur HDR.

En 2009, il y avait 154 doctorants contre 117 au moment du bilan en 2012, l'effort est donc mesurable et il se poursuivra, mais le DILTEC tient à souligner le grand rôle que joue la recherche doctorale. C'est un atout fort pour l'équipe qui joue depuis de très nombreuses années un rôle de transfert d'expertise en particulier en direction des pays du Sud. Ce rôle rejaille aussi sur la mise en place des projets.

La gestion des doctorants, à la Sorbonne Nouvelle - Paris 3, est menée d'une part par l'ED 268 « Langage et langues », et d'autre part par la scolarité des études doctorales. Comme il a été signalé, cette dernière a été remaniée en 2010 et a permis la mise en place d'un fonctionnement plus efficace. L'ambiguïté concernant les soutenances provient essentiellement du fait que le doctorat de « Didactique des langues et des cultures », un des doctorats délivrés par l'ED 268 « Langage et langues », est essentiellement encadré par des DR membres pleins du DILTEC mais aussi par quelques DR associés au DILTEC.

Ces ambiguïtés une fois levées, voici la situation corrigée :

#### **2007 -2012 :**

64 thèses soutenues par PR DILTEC

+ 28 thèses soutenues par PR extérieurs associés au DILTEC (dont le DILTEC a une liste précise).

**En 2012 = 100 thèses encadrées par 11 PR titulaires DILTEC dont 2 émérites**

(6 co-tutelles +13 co-directions)

+ 18 thèses encadrées en didactique par PR extérieurs associés DILTEC

Actuellement, donc : 11 PR (dont 2 émérites) du DILTEC encadrent 100 thèses, 13 sont en co-direction et 6 en co-tutelle. Les 18 autres thèses encadrées en « Didactique des langues et des cultures » à l'ED 268 le sont par 3 PR extérieurs associés.

Désormais, le DILTEC veillera à bien distinguer dans ses chiffres les encadrements réalisés par ses PR titulaires.

En ce qui concerne le suivi des doctorants après la thèse, l'absence de secrétariat le rend difficile, les DR du DILTEC ont transmis le peu de données dont ils disposaient à l'ED 268 et celle-ci a poursuivi le travail avec son secrétariat, mais le résultat n'était pas disponible lors du dépôt de dossier de l'EA. On peut lire dans le rapport de l'ED paru en février 2013 à l'alinéa 4.3. *Indicateurs d'insertion figurant en 6.2., commentés et analysés (docteurs de 2006, 2007, 2008)* :

« [...] le nombre remarquablement élevé de diplômés de l'ED 268 qui font carrière dans **l'enseignement supérieur**. Sur les trois cohortes concernées par l'enquête (103 personnes en tout), 64 docteurs (soit plus de 62 %) sont devenus chercheurs, enseignants-chercheurs ou enseignants du supérieur dans leur domaine de formation doctorale. [...] Au total donc, près de 74 % de nos docteurs font carrière dans l'enseignement (près de 30 % d'entre eux en France).

Le caractère international du recrutement et des activités de l'ED 268 explique qu'une forte proportion de nos docteurs aient trouvé un emploi dans l'enseignement supérieur partout dans le monde, le plus souvent dans leur pays d'origine [...] : 40 sur 103, soit près de 40 %. » (pp. 25-26)

Concernant les co-directions et les co-tutelles, sauf erreur de la part des rédacteurs du bilan et du projet, il n'était pas précisé de les mentionner, et l'ED en avait la liste précise dans son rapport. L'équipe de direction veillera, dans le prochain quinquennal, à tenir ces données régulièrement à jour.

#### **1.4. Finances**

Elles ne sont pas gérées directement par le DILTEC, mais par un chargé d'appui aux unités de recherche, gérant un portefeuille de plusieurs équipes. Le degré de précision attendu n'a pas été perçu par les rédacteurs du bilan du DILTEC qui ont donc transmis ce qui leur a été donné par le secrétariat.

#### **1.5. Publications**

L'équipe note la remarque, page 6 : « Les publications sont très nombreuses mais les supports d'édition sont peu variés : L'Harmattan, Riveneuve et Éditions des Archives contemporaines sont très souvent cités ». En se reportant à la liste des publications (Rapport, p. 36) on peut voir que, d'une part, il y a plus d'une quinzaine d'éditeurs, dont A. Colin, Didier, Peter Lang, De Boeck, Champion, etc., et que, d'autre part, l'éventail des supports de publication en revue est très diversifié (plus d'une vingtaine). Dans cette perspective, la présence de *Langue Française, le Français aujourd'hui, Langages, CALL, ALSIC, Pratiques*, entre autres, indique que le DILTEC est en bonne place.

## **2. Réponses apportées par les groupes**

### **2.1. Groupe 1 « Grac »**

L'actuel chantier du groupe porte entre autres sur la clarification des concepts et des notions qui tournent autour de la « description moyenne du français » ; ils seront débattus lors du colloque co-organisé entre le Diltec et l'Université de Grenade (Espagne) en avril 2013.

### **2.2. Groupe 2 « IDAP »**

- *Responsabilité à partir de janvier 2013*

Violaine Bigot, MCF à Paris 3, fait partie du groupe depuis sa création. Elle en reprend la responsabilité et sera assistée de José Aguilar, MCF à P3, lui aussi fortement impliqué dans l'organisation et la diffusion des recherches sur l'action et la cognition enseignante.

- *Diversification des réseaux de collaboration* : la remarque du comité sera prise en compte.

- *Les corpus et leur diffusion*

Depuis 2011, tous les corpus communs de l'équipe sont présentés en détail sur les pages IDAP du site du Diltec. La plupart d'entre eux ne peuvent pas être mis en ligne intégralement pour des raisons déontologiques et méthodologiques.

**2.3. Groupe 3 « Histoire et épistémologie »**

Le groupe a reconsidéré le thème 2 sous le titre « Interrogations communes à l'anthropologie linguistique et à la didactique des langues » en précisant ses références théoriques. Les ramifications internationales de cette réflexion ne permettaient pas d'y mettre un terme.

**2.4. Groupe 4 « Dispositifs et tâches »**, le problème de la responsabilité des projets et la responsabilité du groupe ont été évoqués dans les erreurs factuelles.

**2.5. Groupe 5 « Littérature, études culturelles et mondialisation »** Les recommandations formulées par le Comité sont acceptées dans leur ensemble.

**2.6. Groupe 6 « Plurilinguisme, contextes et pratiques d'appropriation et d'enseignement, formation des enseignants »**. Suivant les recommandations de l'Aeres, le groupe fusionne les thèmes 1 et 3 sous le titre « Appropriation/enseignement des langues et pratiques langagières en contextes sociaux et scolaires variés ».