



**HAL**  
open science

## **CRIAL - Centre de recherche interuniversitaire sur l'Amérique Latine**

Rapport Hcéres

► **To cite this version:**

Rapport d'évaluation d'une entité de recherche. CRIAL - Centre de recherche interuniversitaire sur l'Amérique Latine. 2013, Université Sorbonne Nouvelle - Paris 3. hceres-02031764

**HAL Id: hceres-02031764**

**<https://hal-hceres.archives-ouvertes.fr/hceres-02031764>**

Submitted on 20 Feb 2019

**HAL** is a multi-disciplinary open access archive for the deposit and dissemination of scientific research documents, whether they are published or not. The documents may come from teaching and research institutions in France or abroad, or from public or private research centers.

L'archive ouverte pluridisciplinaire **HAL**, est destinée au dépôt et à la diffusion de documents scientifiques de niveau recherche, publiés ou non, émanant des établissements d'enseignement et de recherche français ou étrangers, des laboratoires publics ou privés.



agence d'évaluation de la recherche  
et de l'enseignement supérieur

Section des Unités de recherche

Evaluation de l'AERES sur l'unité :

Centre de Recherche Interuniversitaire sur l'Amérique  
Latine

CRIAL

sous tutelle des

établissements et organismes :

Université Sorbonne Nouvelle - Paris 3





agence d'évaluation de la recherche  
et de l'enseignement supérieur

Section des Unités de recherche

Le Président de l'AERES

**Didier Houssin**

Section des Unités  
de recherche

*Le Directeur*

**Pierre Glaudes**



# Notation

À l'issue des visites de la campagne d'évaluation 2012-2013, les présidents des comités d'experts, réunis par groupes disciplinaires, ont procédé à la notation des unités de recherche relevant de leur groupe (et, le cas échéant, des équipes internes de ces unités). Cette notation (A+, A, B, C) a porté sur chacun des six critères définis par l'AERES.

NN (non noté) associé à un critère indique que celui-ci est sans objet pour le cas particulier de cette unité ou de cette équipe.

**Critère 1 - C1 :** Production et qualité scientifiques ;

**Critère 2 - C2 :** Rayonnement et attractivité académique ;

**Critère 3 - C3 :** Interaction avec l'environnement social, économique et culturel ;

**Critère 4 - C4 :** Organisation et vie de l'unité (ou de l'équipe) ;

**Critère 5 - C5 :** Implication dans la formation par la recherche ;

**Critère 6 - C6 :** Stratégie et projet à cinq ans.

Dans le cadre de cette notation, l'unité de recherche concernée par ce rapport a obtenu les notes suivantes.

- Notation de l'unité : Centre de Recherche Interuniversitaire sur l'Amérique Latine

C1	C2	C3	C4	C5	C6
A	B	B	B	A	NN



# Rapport d'évaluation

Nom de l'unité :	Centre de Recherche Interuniversitaire sur l'Amérique Latine
Acronyme de l'unité :	CRIAL
Label demandé :	Equipe d'Accueil
N° actuel :	EA 2052
Nom du directeur (2012-2013) :	M. Hervé LE CORRE
Nom du porteur de projet (2014-2018) :	M. Hervé LE CORRE

## Membres du comité d'experts

Président :	M <sup>me</sup> Carla FERNANDES, Université de Bordeaux 3
Experts :	M <sup>me</sup> Michèle GUIRAUD, Université de Lorraine
	M <sup>me</sup> Catherine HEYMANN, Université de Toulouse 2
	M <sup>me</sup> Olinda KLEIMAN, Université de Lille 3
	M. Christophe SINGLER, Université de Franche-Comté, (Représentant du CNU)
Délégué scientifique représentant de l'AERES :	M. Christian Boix
Représentant(s) des établissements et organismes tutelles de l'unité :	M. Carle BONAFOUS-MURAT



## 1 • Introduction

### Historique et localisation géographique de l'unité

Le CRIAL (EA 2052) se compose de deux unités, le CRICCAL (Centre de Recherches interuniversitaires sur les champs culturels en Amérique latine, responsable M. Hervé LE CORRE) et le CRAEC (Centre de recherches sur l'Amérique Espagnole Coloniale, responsable M. Bernard LAVALLE jusqu'à son départ en 2009). Le directeur du CRAEC n'a pas, depuis, été remplacé.

L'unité de recherche est localisée à l'UFR d'Etudes ibériques et latino-américaines, Université Sorbonne Nouvelle, Paris 3, Centre Censier, 13 Rue de Santeuil, 75231 Paris Cedex 5.

### Équipe de Direction

Directeur de l'unité : M. Hervé LE CORRE ;

Directeur du CRICCAL : M. Hervé LE CORRE

Directeur du CRAEC : M. Juan CARLOS ESTENSSORO

### Nomenclature AERES

SHS5-2



## Effectifs de l'unité

Effectifs de l'unité	Nombre au 30/06/2012 <sup>1</sup>	Nombre au 01/01/2014 <sup>2</sup>	2014-2018 Nombre de producteurs du projet <sup>3</sup>
<b>N1</b> : Enseignants-chercheurs titulaires et assimilés	8	9	9
<b>N2</b> : Chercheurs des EPST ou EPIC titulaires et assimilés			
<b>N3</b> : Autres personnels titulaires (n'ayant pas d'obligation de recherche)			
<b>N4</b> : Autres enseignants-chercheurs (PREM, ECC, etc.)	5	5	5
<b>N5</b> : Autres chercheurs des EPST ou EPIC (DREM, Post-doctorants, visiteurs etc.)			
<b>N6</b> : Autres personnels contractuels (n'ayant pas d'obligation de recherche)			
<b>TOTAL N1 à N6</b>	13	14	14

Taux de producteurs	<i>100,00 %</i>
---------------------	-----------------

Effectifs de l'unité	Nombre au 30/06/2012	Nombre au 01/01/2014
Doctorants	26	
Thèses soutenues	11	
Post-doctorants ayant passé au moins 12 mois dans l'unité *		
Nombre d'HDR soutenues	3	
Personnes habilitées à diriger des recherches ou assimilées	1	1



## 2 • Appréciation sur l'unité

### Points forts et possibilités liées au contexte

Le comité relève une production scientifique de qualité notamment à travers la publication régulière de numéros de la revue *América-Cahiers du CRICCAL* (5 numéros, de 36 à 40).

Le site internet régulièrement mis à jour est un solide outil de communication interne et externe.

C'est la dernière unité de recherche en France exclusivement tournée vers l'Amérique latine (de langue espagnole).

Elle recèle en son sein des enseignants-chercheurs reconnus au plan national et international dans des domaines peu exploités comme le théâtre, l'histoire culturelle, les études coloniales, etc.

### Points à améliorer et risques liés au contexte

Il existe un déséquilibre numérique entre les deux équipes qui constituent globalement une unité déjà réduite (un seul enseignant-chercheur titulaire de l'unité au CRAEC).

Le projet scientifique proposé est insuffisamment précis et n'envisage pas la totalité de la période considérée (2014-2018). Mais le contexte de la réorganisation des unités de recherche du domaine explique cet aspect.

La capacité à encadrer des thèses est extrêmement réduite (un seul HDR pour les deux équipes)

Dans ces conditions, le développement et l'avenir de l'unité de recherche est compromis. Là encore, la solution passe par le regroupement avec d'autres entités.

### Recommandations

Dans un premier temps, une organisation de l'unité en thèmes serait sans doute plus pertinente que l'actuelle division en équipes, que la faiblesse des effectifs rend peu rationnelle.

Dans un second temps, un regroupement inter-unités permettrait d'atteindre une taille critique suffisante.

Il serait utile de toute manière de recadrer les actuelles pistes évoquées dans le projet.

Il conviendra de préciser les liens de cohérence entre les divers niveaux imbriqués : un noyau de colloques et séminaires, un projet fédérateur interne sur l'Orient, un projet fédératif (« Idées, formes et textes en mouvement - Les échanges transatlantiques dans l'aire latine ») commun à trois unités du département d'études ibériques et ibéro-américaines et un projet avec les juristes de Paris XIII sur « Ecrire la liberté ».





### 3 • Appréciations détaillées

#### Appréciation sur la production et la qualité scientifiques

La production et les manifestations scientifiques sont régulières et de bonne tenue (3 colloques internationaux : Transamérique. Les échanges culturels continentaux en 2008 ; Les indépendances : acteurs , représentations, écritures en 2010 ; Imaginaires de l'érotisme en Amérique latine en 2012).

La prise de risque dans le choix des objets, des thématiques et des approches aurait cependant pu être augmentée.

La rédaction incomplète du dossier remis aux évaluateurs ne permet pas d'avoir une idée précise de l'ouverture internationale des publications de l'unité.

Il est également regrettable que cette présentation déficiente du dossier ne permette pas d'apprécier avec précision les activités antérieures de l'une des deux équipes internes (CRAEC).

#### Appréciation sur le rayonnement et l'attractivité académiques

Au niveau national, l'audience de la revue América est à saluer.

La tradition latino-américaniste et interuniversitaire du CRICCAL continue d'attirer des créateurs et des chercheurs étrangers. Cet aspect positif mérite toutefois d'être raffermi et développé.

De nombreuses collaborations ponctuelles sont à relever (Colegio de España, Maison d'Amérique latine, Maison du Mexique etc.) ainsi qu'avec d'autres universités françaises et étrangères, mais elles seraient à formaliser de façon plus institutionnelle.

#### Appréciation sur l'interaction avec l'environnement social, économique et culturel

Bien que cette rubrique soit moins pertinente dans les disciplines Langues et Lettres que dans d'autres, on relève une interaction intéressante concernant la coordination du comité hispanophone de la Maison Antoine Vitez - Centre international de la traduction théâtrale.

#### Appréciation sur l'organisation et la vie de l'unité

La division en deux équipes pourrait, en soi, sembler cohérente et satisfaisante, aussi bien du point de vue chronologique (époque coloniale et plus actuelle) que disciplinaire (histoire et littérature). Toutefois, la disparité des effectifs au sein d'une unité déjà réduite empêche de répondre aux ambitions d'un tel découpage.

La composition et le fonctionnement du bureau devront être clarifiés (présence de membres extérieurs au CRIAL dans le bureau).

Aucune précision n'est donnée sur le budget.

Le site web régulièrement actualisé est un outil de communication efficace.



### Appréciation sur l'implication dans la formation par la recherche

En plus de l'actuel Master Etudes Hispaniques et Hispano-américaine (Parcours préparation aux métiers de l'enseignement et Parcours recherche), le CRIAL sera partie prenante du projet d'un Master commun « Etudes romanes, méditerranéennes et orientales ».

L'entretien avec les doctorants a permis au comité d'apprécier leur satisfaction quant à l'encadrement proposé et leur intégration aux travaux de l'équipe. Le CRIAL est également impliqué dans des formations proposées aux doctorants dans l'ED 122 Europe Latine - Amérique latine.

### Appréciation sur la stratégie et le projet à cinq ans

Un projet de séminaire intitulé « Extrêmes orientales » est prévu pour 2014-2017, période qui ne correspond que partiellement à la durée de référence définie. Le projet du CRAEC sur « Histoire comparée des catéchismes américains » est scientifiquement excellent mais sera difficile à réaliser au vu des forces locales en présence. Des thèses ne pourront être inscrites dans le cadre de ce projet par l'équipe puisqu'elle ne compte à ce jour aucun HDR. Ce projet pourra être réalisé grâce l'apport de membres extérieurs mais ne concerne qu'une ou deux personnes au sein de l'unité.

Le projet de l'unité considérée dans son entier et du CRICCAL est constitué d'un ensemble d'orientations qui manquent de liant parce qu'elles sont envisagées selon plusieurs perspectives totalement différentes : une perspective interne, censée définir une politique d'unité de recherche (succession de séminaires et de colloques qui ne constituent d'ailleurs pas en soi un véritable programme de recherche structuré sur la période considérée - 2014-2018) ; une perspective externe, celle d'un regroupement fédératif à venir qui brosse des pistes pour le moment très générales.

L'unité de recherche et les tutelles devront choisir entre deux visées différentes : le projet regroupement au sein d'une Structure Fédérative de plusieurs laboratoires de langues romanes (CREC, CRIAL, CREPAL), mais celle-ci ne saurait intervenir qu'ultérieurement et il faudrait donc que chaque équipe ait un programme en attendant ; ou bien, ce qui est le cas, une demande de renouvellement à l'identique de ces mêmes équipes d'accueil et celles-ci auraient alors dû définir précisément le programme quinquennal qui assure leur identité.



## 4 ● Analyse équipe par équipe

L'état du dossier et le processus de reconfiguration en cours, mais toujours flou, ajoutés à la faiblesse de l'effectif actuel de l'unité, ne permet pas une évaluation par équipes. Comme le dossier ne propose pas de structuration en thèmes, il ne saurait y avoir non plus d'évaluation à ce niveau.

En dépit de la présentation de l'unité CRIAL en deux équipes (CRICCAL et CRAEC) les données fournies dans le dossier ne permettent pas d'apprécier les activités antérieures du CRAEC. Aucune donnée n'est fournie à ce propos. Le dossier est par ailleurs très incomplet sur de nombreux plans, notamment chiffrés, mais on peut par contre juger des activités du CRICCAL. Pour les évaluateurs cela revenait à être en possession d'informations concernant une seule équipe de l'unité de recherche. De surcroît, l'équipe CRAEC étant dépourvue d'encadrement doctoral, le comité d'évaluation s'est posé la question de savoir si une telle structure nécessitait un rapport pourvu d'une analyse par équipe : les considérations générales apportées sur l'unité dans son entier (cf. 3) suffisent à caractériser les forces et les faiblesses du CRIAL.



## 5 ● Déroulement de la visite

### Dates de la visite :

Début : Jeudi 10 janvier 2013 à 9h00

Fin : Jeudi 10 janvier 2013 à 18h00

Lieu de la visite : Maison de la Recherche

Institution : Université de Paris 3

Adresse : 4 rue des Irlandais 75005 Paris

### Déroulement ou programme de visite :

9h00-9h45	Briefing experts en huis clos
9h45-10h15	Entretien à huis clos avec le Vice Président du Conseil Scientifique
10h15-10h45	Présentation de l'unité par son directeur
10h45-11h45	Discussion générale entre le comité et tous les membres de l'équipe présents
11h45-12h15	Discussion avec les doctorants seuls
12h15-13h30	Pause déjeuner. Délibération Comité experts et rédaction du rapport :
13h30-14h30	Délibération des experts à huis clos
14h30-18h00	Rédaction du rapport à huis clos

### Points particuliers à mentionner :

Le comité relève une situation particulière due à la phase de transition abordée par l'Université de Paris 3. Celle-ci envisage un regroupement dans une Structure Fédérative de trois unités de recherche romanes dont fait partie le CRIAL. Simultanément, elle présente à l'évaluation le renouvellement de l'unité considérée. De ce fait, le dossier de l'unité de recherche oscille entre une logique de projet de recherche propre et une ébauche de projet fédératif à venir, croisant ainsi deux niveaux structurels distincts et restant peu disert sur son projet propre 2014-2018.

Voir aussi, à ce propos, le rapport sur le CREPAL (Centre de Recherche sur les Pays Lusophones).



## 6 • Statistiques par domaine : SHS au 10/06/2013

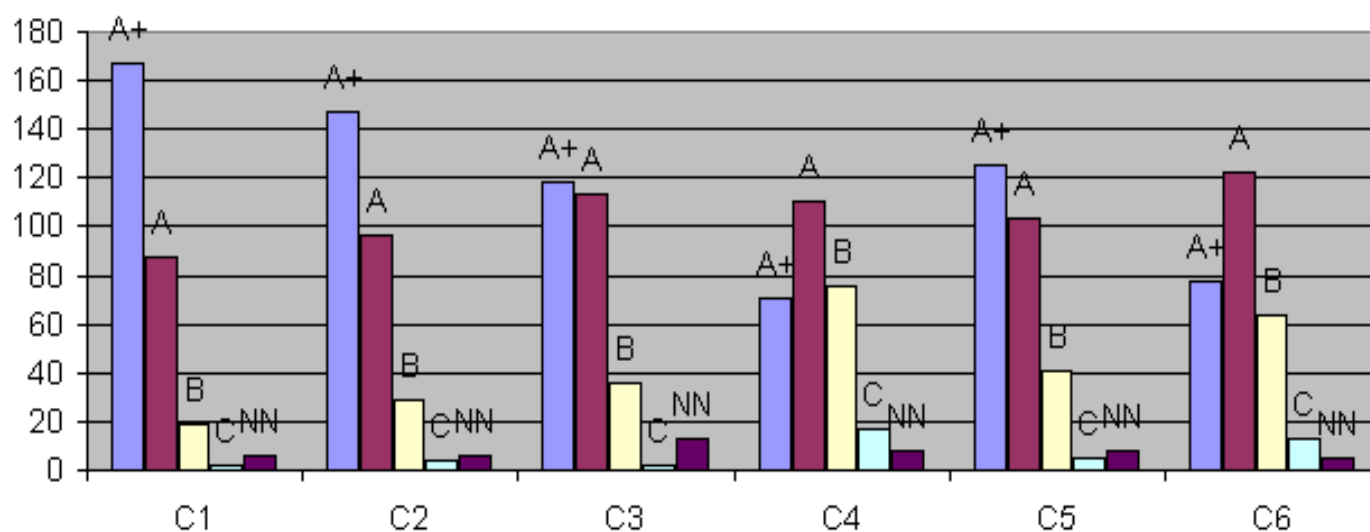
Notes

Critères	C1 Qualité scientifique et production	C2 Rayonnement et attractivité académiques	C3 Relations avec l'environnement social, économique et culturel	C4 Organisation et vie de l'entité	C5 Implication dans la formation par la recherche	C6 Stratégie et projet à cinq ans
A+	167	147	118	71	125	78
A	88	96	113	110	103	122
B	19	29	36	76	41	64
C	2	4	2	17	5	13
Non Noté	6	6	13	8	8	5

Pourcentages

Critères	C1 Qualité scientifique et production	C2 Rayonnement et attractivité académiques	C3 Relations avec l'environnement social, économique et culturel	C4 Organisation et vie de l'entité	C5 Implication dans la formation par la recherche	C6 Stratégie et projet à cinq ans
A+	59%	52%	42%	25%	44%	28%
A	31%	34%	40%	39%	37%	43%
B	7%	10%	13%	27%	15%	23%
C	1%	1%	1%	6%	2%	5%
Non Noté	2%	2%	5%	3%	3%	2%

Domaine SHS - Répartition des notes par critère





## 7 • Observations générales des tutelles

PRÉSIDENCE

Paris, le 30 avril 2013

Marie-Christine LEMARDELEY  
Présidente de l'Université Sorbonne  
Nouvelle - Paris 3

à

Pierre GLAUDES  
Directeur de la Section des Unités de  
Recherche

**Objet : Rapport d'évaluation de l'EA 2052**  
**P.J. : Observations de portée générale**

Cher Collègue,

Je vous remercie pour l'évaluation de l'unité de recherche « Centre de Recherche Interuniversitaire sur l'Amérique Latine CRIAL » EA 2052 dirigée par Hervé Le Corre

Vous trouverez ci-joint les réponses du directeur de l'unité de recherche concernant les remarques et appréciations générales du comité d'experts.

En collaboration avec le directeur de l'unité, les recommandations de l'AERES permettront d'envisager des axes de développement dans le cadre de la politique scientifique de l'établissement.

Je vous prie d'agréer, Cher collègue, l'expression de mes sentiments distingués.

  
Marie-Christine Lemardeley



## Réponse au Rapport d'évaluation du CRIAL établi par l'AERES

### Volet relatif aux observations de portée générale sur le rapport d'évaluation

L'EA CRIAL (EA 2052), et tout particulièrement son directeur, remercie le comité de visite AERES pour leur analyse de la situation actuelle de l'équipe ainsi que de ses projets.

Après une réunion collégiale, les membres souhaitent répondre aux remarques émises par le comité d'évaluation, ainsi qu'apporter quelques compléments d'information. Le propos se concentrera autour de quatre points « faibles » détectés dans le rapport.

#### 1-Le faible taux d'encadrement des doctorants

Il est indéniable que « la capacité à encadrer des thèses est extrêmement réduite » (p. 5). Le Professeur Lavallé n'a pas été remplacé depuis son départ (2009). Nous espérons l'appui de notre établissement pour la republication de ce poste de Professeur, nécessaire tant d'un point de vue pédagogique que scientifique. Le maître de conférences actuellement en charge du projet du CRAEC (M. Juan Carlos Estenssoro) prépare son habilitation à diriger des recherches. Par ailleurs, des pourparlers sont en cours avec l'IHEAL (poste de Professeur mis au concours en 2013) pour permettre un encadrement des thèses de « civilisation » et un maintien des doctorants au sein de Paris 3.

#### 2- Le manque d'information concernant les activités du CRAEC

Lors de la rédaction du dossier destiné à l'AERES nous ne disposions que de très peu d'informations concernant le dernier quadriennal. Le départ à la retraite du Professeur Lavallé, un an après le début de ce quadriennal explique en partie le peu d'informations à apporter à la commission. Nous avons cependant pu réunir, depuis lors, les informations suivantes :

##### Publications du CRAEC :

- BERNABÉU, Salvador , GIUDICELLI, Christophe et HAVARD, Gilles (Coords.). *La indianización: cautivos, renegados, "hombres libres" y misioneros en los confines americanos (s. XVI-XIX)*. Aranjuez, Doce Calles, 2013. 401 pp.
- LAVALLÉ, Bernard, AGARD-LAVALLÉ, Francine et LAVALLÉ, Christophe , *Burdeos y la emigración francesa a Cuba durante el siglo XIX*. Pessac, Presses universitaires de Bordeaux, 2012.
- BÉNAT-TACHOT, Louise et LAVALLE, Bernard (Eds.), *Marges et liminalité dans le monde hispanique et hispano américain (XVI-XXe siècles)*. Paris, Le Manuscrit, 2011. 464 pp.
- LAVALLÉ, Bernard (coordination), « Patrie(s) et nation(s) dans l'Amérique des Habsbourgs ». Dossier de la revue électronique *Nuevo Mundo Mundos Nuevos* 2010. (<http://nuevomundo.revues.org/59291?lang=en>) Suite au colloque organisé par le CRAEC et le LECOMO (Centre de Recherche sur l'Espagne des XVI et XVII siècles).
- KERMELE, Nejma et LAVALLE, Bernard (Eds.), *L'Amérique en projet : utopies, controverses et réformes dans l'empire espagnol (XVIe-XVIIIe siècle)*. Paris, L'Harmattan 2009 ; 305 pp. Actes du colloque organisé par le CRAEC et l'Université de Pau.

##### Colloques :

- L'indianisation aux confins des Amériques (XVIe-XIXe siècle)*. *Captifs, renégats et « courreurs de bois »*. EHESS, CNRS, CENA, MASIPO. Paris, septembre 2010.
- *Nommer l'Amérique Latine indépendante, ses intégrations, ses relations transaméricaines et transatlantiques*. Colloque international, Paris, avril 2010.
- *El primer siglo XVIII americano. Problemas y perspectivas*. Madrid, Casa de Velázquez, juin 2008.

#### 3-La structure bipartite du CRIAL (CRICCAL/CRAEC)

Le rapport fait aussi état de la structure même de l'équipe, à savoir la présence, à l'intérieur du CRIAL, de deux équipes de recherche, le CRICCAL et le CRAEC. Cette dernière ne comportant



qu'un seul membre à titre principal, M. Estenssoro. Ce constat, indéniable, appelle cependant quelques éclaircissements. Il convient, en tout premier lieu, de remarquer que le CRIAL est, avec l'UMR CREDA, « est la dernière unité de recherche en France exclusivement tournée vers l'Amérique latine (de langue espagnole) » (rapport, p. 5). Cette circonstance exceptionnelle permet d'éclairer la situation actuelle, de comprendre aussi les forces et les faiblesses de l'équipe. Le nombre de membres à titre principal est réduit, essentiellement aux enseignants-chercheurs de l'établissement, alors qu'à la fondation de l'équipe, la multi-appartenance des enseignants-chercheurs en facilitait le statut « inter-universitaire ». Cet aspect a cependant été préservé : les enseignants-chercheurs qui participent aux travaux (séminaires, colloques) du CRIAL sont, pour la plupart, issus d'autres établissements universitaires. Plus qu'une « survivance » d'un système ancien, nous pouvons y voir la persistance d'une volonté de trouver, au sein d'une équipe centrée sur les recherches hispano-américaines, un lieu d'accueil, d'échanges et de production. La revue *América* demeure aussi une des très rares revues françaises spécifiquement dédiées aux cultures latino-américaines.

En ce qui concerne plus particulièrement le CRAEC : il s'agit de la seule équipe française (et une des très rares équipes européennes) consacrée aux recherches sur l'Amérique coloniale. Depuis sa fondation (par le Professeur Saint-Lu en 1980, sous le nom de *Séminaire Interuniversitaire sur l'Amérique Espagnole Coloniale*), elle a fonctionné avec les enseignants-chercheurs du département (1 PR et 1MCF, jusqu'au départ du Professeur Lavallé), auxquels se joignaient des enseignants-chercheurs venus d'autres établissements universitaires. Le pouvoir d'attractivité du CRAEC, que l'on peut mesurer à l'aune de ses travaux et de leur impact international, semble intact. M. Estenssoro, pour son projet sur les Catéchismes, a fourni une première liste d'enseignants-chercheurs susceptibles d'y participer. En outre, les enseignants-chercheurs suivants ont formellement accepté d'intégrer le CRAEC au titre de chercheurs associés (NB il s'agit, ainsi que les précisions qui suivent, de renseignements que nous n'avons pas pu fournir lors de la visite des experts, M. Estenssoro venant alors tout juste d'arriver) :

Gabriela Ramos (Cambridge University, R. U.),  
 Berta Ares (CSIC, Escuela de Estudios Hispanoamericanos, Seville),  
 Ghillem Olivier (UNAM, Mexico),  
 Ethelia Ruiz Medrano (INAH, Mexico),  
 Ari Zighelboim (Tulane University, Nouvelle Orléans),  
 Sonia Rose (Professeur, Université Toulouse-le-Mirail),  
 César Itier (Professeur, INALCO, Paris),  
 Capucine Boidin (Professeur, Université de Paris 3),  
 Aliocha Maldavsky (MCF, Université Paris Ouest Nanterre).

Une quinzaine de nouveaux chercheurs de différents pays hispano-américains seront invités à s'y associer dans les prochains mois. La force d'une équipe comme le CRAEC repose sur sa visibilité qui lui permet de fédérer, et de faire travailler ensemble, des chercheurs reconnus mais éparpillés dans diverses institutions de par le monde. La réduction de l'actuel CRAEC à un axe de recherche ou à un projet à l'intérieur d'une autre structure lui porterait un préjudice irréparable.

Par ailleurs, sous l'égide du CRAEC, aura lieu en septembre 2013, à Lima, le colloque international consacré au *Manuscrit de Huarochiri* (coorganisé avec la *Universidad Católica del Perú*).

Le CRAEC participe également à un projet de récupération d'histoire orale et de recherche historique mené au niveau provincial par des non-professionnels dans les pays andins sous le titre de *Narra la independencia desde tu pueblo* (en collaboration avec l'Institut Français d'Études Andines, l'Instituto de Estudios Peruanos et l'University of California Santa Barbara).

Aussi, « le projet du CRAEC [...] scientifiquement excellent » (p. 7) nous semble-t-il tout à fait envisageable (non pas exclusivement avec les « forces locales en présence », mais avec les nombreux enseignants-chercheurs qui adhèrent au projet, selon un mode de fonctionnement qui a toujours été celui du CRAEC). Le CRAEC, sous l'impulsion de M. Estenssoro confirme ainsi sa vocation à l'excellence.

Si une plus grande intégration des deux équipes (avec, par exemple, un bureau commun) paraît souhaitable, comme le préconise les experts, il serait dommage qu'un regroupement trop uniforme autour d'un problématique d'équipe unique vienne entraver l'originalité et amoindrir la pertinence des projets du CRAEC.

#### 4-Les projets et leur calendrier

La question de l'articulation entre les différents projets du CRIAL ainsi que de leur calendrier est, comme l'ont remarqué les membres de la commission, cruciale. Nous avons défendu, dans la partie précédente, la spécificité du projet et, en général, du domaine de recherche du CRAEC, qui sont pour beaucoup dans sa capacité de rayonnement. Nous pensons que cette spécificité mérite d'être maintenue, elle est la meilleure garantie de la pertinence scientifique des choix de l'équipe et sa capacité à rassembler la communauté scientifique.

Un malentendu semble avoir présidé à l'articulation entre le projet interne du CRICCAL (« Extrêmes orientales ») et le projet commun (fédératif) avec les autres équipes du département (CREC, CREPAL). Sans doute la « situation particulière due à la phase de transition abordée par l'Université de Paris 3 » (p. 9) peut-elle expliquer quelques hésitations dans la présentation des projets, en particulier de leur calendrier. Voici les précisions que nous pouvons apporter, de manière synthétique, pour le projet « Extrêmes orientales » :

1<sup>ère</sup> phase : 2014-2015, *approches diachroniques* : comment se construisent les rapports, réels et imaginaires, avec les cultures extrêmes orientales et indiennes ? Cette première phase permettra d'incorporer certains apports de la période coloniale, pour mieux comprendre l'origine de ces constructions discursives (avec la collaboration des membres du CRAEC). Le projet permettra aussi de dialoguer avec les collègues hispanistes et de l'espace lusophone, en particulier, dans le cas de ces derniers, pour l'espace indien (*cf.* Camilo Pessanha, par exemple). Séminaire 2014-2015 et colloque en 2015 (publication dans la revue *América*)

2<sup>ème</sup> phase : 2015-2016, *approches formelles*. Il est indéniable qu'au-delà des idéologies, l'extrême-orient est pourvoyeur de formes (littéraires, picturales, musicales, etc.) dont il faudra examiner l'incidence dans les champs culturels latino-américains. Cette seconde phase permet de croiser les approches à travers la pluralité du sensible, dans une perspective résolument transdisciplinaire. Séminaire 2015-2016 et colloque 2016 (publication dans la revue *América*).

3<sup>ème</sup> phase : 2017-2018, *approches philosophiques et spirituelles*. Ce dernier volet prend en compte l'espace réflexif dégagé par le contact avec l'extrême-orient, dans son aptitude à modifier les modes de penser, sentir et agir. Séminaire 2017-2018 et colloque 2018 (publication dans la revue *América*).

En ce qui concerne le projet fédératif : même s'il ne bénéficie pas, pour ce quinquennal, d'un cadre administratif (confédération des équipes CRIAL/CREPAL/CREC), il constitue néanmoins une étape indispensable au fonctionnement conjoint des équipes, en vue d'une intégration pour la période suivante. Les premières réunions communes sont prévues pour mai.

Enfin, le projet « Ecrire la liberté », qu'il faut considérer dans la perspective du séminaire actuel du CRICCAL sur l'Enfermement, a été l'objet d'une première réunion qui en a fixé les modalités de fonctionnement ainsi que le cadre institutionnel (convention entre le CRIAL et le CERAL de Paris 13). Le projet comportera trois phases qui correspondent à une planification essentiellement diachronique. Ce projet tient compte, en particulier, de l'absence d'une recherche continentale sur l'histoire des constitutions et l'originalité d'une approche qui rassemble, autour du thème de la liberté, des littéraires, des juristes et des philosophes (collaboration avec Paris 8, dans le cadre de la MSH Paris 13-Paris 8). A titre d'exemple, la première phase sera la suivante : *Ecrire la liberté pendant la construction des Etats-Nations (ses acteurs polygraphes ; ses discours polygénériques)*. Ce projet est porté par le Professeur Jean-René Garcia (Paris 13 – Conseiller auprès des Secrétaires perpétuels de l'Académie des sciences) et bénéficie de l'appui de l'Institut des Amériques (J.M. Blanquer).

Les membres du CRIAL espèrent que ces précisions mettent en évidence la faisabilité et l'intérêt des projets portés par l'unité.