



**HAL**  
open science

## FIRL - Formes et idées de la Renaissance aux Lumières

Rapport Hcéres

► **To cite this version:**

Rapport d'évaluation d'une entité de recherche. FIRL - Formes et idées de la Renaissance aux Lumières. 2013, Université Sorbonne Nouvelle - Paris 3. hceres-02031749

**HAL Id: hceres-02031749**

**<https://hal-hceres.archives-ouvertes.fr/hceres-02031749>**

Submitted on 20 Feb 2019

**HAL** is a multi-disciplinary open access archive for the deposit and dissemination of scientific research documents, whether they are published or not. The documents may come from teaching and research institutions in France or abroad, or from public or private research centers.

L'archive ouverte pluridisciplinaire **HAL**, est destinée au dépôt et à la diffusion de documents scientifiques de niveau recherche, publiés ou non, émanant des établissements d'enseignement et de recherche français ou étrangers, des laboratoires publics ou privés.



agence d'évaluation de la recherche  
et de l'enseignement supérieur

Section des Unités de recherche

Évaluation de l'AERES sur l'unité :

Formes et idées de la Renaissance aux Lumières  
sous tutelle des  
établissements et organismes :

Université Sorbonne Nouvelle Paris 3



Décembre 2012



agence d'évaluation de la recherche  
et de l'enseignement supérieur

Section des Unités de recherche

Le Président de l'AERES

**Didier Houssin**

Section des Unités  
de recherche

*Le Directeur*

**Pierre Glaudes**



# Notation

À l'issue des visites de la campagne d'évaluation 2012-2013, les présidents des comités d'experts, réunis par groupes disciplinaires, ont procédé à la notation des unités de recherche relevant de leur groupe (et, le cas échéant, des équipes internes de ces unités). Cette notation (A+, A, B, C) a porté sur chacun des six critères définis par l'AERES.

NN (non noté) associé à un critère indique que celui-ci est sans objet pour le cas particulier de cette unité ou de cette équipe.

**Critère 1 - C1** : Production et qualité scientifiques ;

**Critère 2 - C2** : Rayonnement et attractivité académique ;

**Critère 3 - C3** : Interaction avec l'environnement social, économique et culturel ;

**Critère 4 - C4** : Organisation et vie de l'unité (ou de l'équipe) ;

**Critère 5 - C5** : Implication dans la formation par la recherche ;

**Critère 6 - C6** : Stratégie et projet à cinq ans.

Dans le cadre de cette notation, l'unité de recherche concernée par ce rapport a obtenu les notes suivantes :

- Notation de l'unité : **Formes et idées de la Renaissance aux Lumières**

<b>C1</b>	<b>C2</b>	<b>C3</b>	<b>C4</b>	<b>C5</b>	<b>C6</b>
A+	A+	A+	A	A+	A



# Rapport d'évaluation

Nom de l'unité : FORMES ET IDEES DE LA RENAISSANCE AUX LUMIERES

Acronyme de l'unité :

Label demandé : EA

N° actuel : EA 174

Nom du directeur  
(2012-2013) : M. Jean-Paul SERMAIN

Nom du porteur de projet  
(2014-2018) : M. Jean-Paul SERMAIN

## Membres du comité d'experts

Président : M. Dominique TRIAIRE, Université Paul-Valéry -Montpellier 3

Experts :

- M. Christian BELIN (représentant du CNU)
- M. François ROSSET, Université de Lausanne, Suisse
- M. François ROUDAUT, Université Paul-Valéry-Montpellier 3
- M<sup>me</sup> Anne SPICA, Université de Lorraine, Metz
- M. Laurent THIROUIN, Université Lumière -Lyon 2

Délégué scientifique représentant de l'AERES :

M. Armand STRUBEL

Représentant(s) des établissements et organismes tutelles de l'unité :

M. Carle BONNAFOUS MURAT, Vice -Président du Conseil Scientifique.



## 1 • Introduction

### Historique et localisation géographique de l'unité

En 1985, M. René DEMORIS fonde le CERLAV 18 (« Centre d'Etudes et de Recherches sur la Littérature et les Arts Visuels au 18<sup>e</sup> siècle »), consacré à l'esthétique et aux arts visuels du 18<sup>e</sup> siècle, auquel viennent s'agréger en 1989 deux autres unités, travaillant sur le 16<sup>e</sup> siècle et le 17<sup>e</sup> siècle ; leur fusion débouche sur l'équipe d'accueil « Formes et idées de la Renaissance aux Lumières ». M. Alain VIALA crée dans les années 1990 une « jeune » équipe », alors indépendante, le G.R.I.H.L. (« Groupe de Recherches Interdisciplinaires sur l'Histoire du Littéraire »), qui existe toujours, mais qui a intégré pour le contrat 2003 l'EA 174. Celle-ci comporte jusqu'à aujourd'hui quatre centres : le CEREN (« Centre d'Etudes de la Renaissance ») consacré au 16<sup>e</sup> siècle, mené au début du contrat par M<sup>me</sup> Marie-Madeleine FRAGONARD, à laquelle a succédé M. Michel MAGNIEN ; le centre 17-20 (devenu 17-21 en 2001) ; le G.R.I.H.L. dirigé par M<sup>me</sup> Sophie HOUDARD ; le Cerlav 18, devenu centre « Lettres 18 » et placé sous la responsabilité de M<sup>me</sup> Claude HABIB.

### Équipe de Direction

Directeur : M. Jean-Paul SERMAIN

Bureau réunissant les responsables des trois composantes.

### Nomenclature AERES

SHS5\_1



## Effectifs de l'unité

Effectifs de l'unité	Nombre au 30/06/2012	Nombre au 01/01/2014	2014-2018 Nombre de produisants du projet
<b>N1</b> : Enseignants-chercheurs titulaires et assimilés	12	12	12
<b>N2</b> : Chercheurs des EPST ou EPIC titulaires et assimilés			
<b>N3</b> : Autres personnels titulaires (n'ayant pas d'obligation de recherche)			
<b>N4</b> : Autres enseignants-chercheurs (PREM, ECC, etc.)	3	3	3
<b>N5</b> : Autres chercheurs des EPST ou EPIC (DREM, Post-doctorants, visiteurs etc.)			
<b>N6</b> : Autres personnels contractuels (n'ayant pas d'obligation de recherche)			
<b>TOTAL N1 à N6</b>	15	15	15

Taux de producteurs

**100%**

Effectifs de l'unité	Nombre au 30/06/2012	Nombre au 01/01/2014
Doctorants	46	
Thèses soutenues	29	
Post-doctorants ayant passé au moins 12 mois dans l'unité *	4 (contrats de 9 mois)	
Nombre d'HDR soutenues	5	
Personnes habilitées à diriger des recherches ou assimilées	7	



## 2 • Appréciation sur l'unité

### Points forts et possibilités liées au contexte

L'EA 174 « Formes et idées de la renaissance aux lumières » est une unité dynamique, composée d'excellents chercheurs ; c'est aussi une entité de taille modeste, la tutelle ayant fait le choix courageux de conserver des unités qui n'atteignent pas nécessairement la masse critique. La synergie avec d'autres entités de même type et proches par les centres d'intérêt peut encore être renforcée, même si elle est balancée par des réseaux internationaux intenses et étendus.

La production est abondante et de qualité, tant dans la recherche de haut niveau (20 ouvrages publiés par ou avec la collaboration principale des membres de l'unité en 2007-2012, 60 articles de revues) que dans l'ouverture au grand public.

Plusieurs membres ont su exploiter les ressources offertes par la situation de l'unité (en particulier les relations avec les médias) pour développer le rayonnement de l'entité au-delà du monde académique. La faveur nouvelle des études rousseauistes est à cet égard une opportunité à exploiter.

La rencontre avec les doctorants a montré que l'ambiance au sein de l'unité était bonne et qu'ils étaient bien suivis dans leurs travaux. Les directeurs de recherche n'hésitent pas à les encourager à suivre des séminaires hors de l'équipe d'accueil, ce qui ne peut que bénéficier aux doctorants.

Les résultats obtenus par l'unité lors d'appels d'offre nationaux et internationaux révèlent à la fois la veille attentive, la réactivité et l'efficacité des porteurs de projet.

### Points à améliorer et risques liés au contexte

Le positionnement du G.R.I.H.L. devrait être précisé dans le dispositif de l'EA, d'autant plus que la partie proprement dix-septémiste disparaît du projet scientifique.

Exception faite de « Lettres 18 », l'organisation manque de lisibilité et pourrait donner lieu à un déséquilibre.

### Recommandations

Il paraît souhaitable de réfléchir à une organisation de l'EA en deux composantes: XVI<sup>e</sup>-XVII<sup>e</sup> d'une part, XVIII<sup>e</sup> d'autre part, qui serait plus équilibrée.

Les doctorants ne reçoivent pas de manière uniforme les informations qui les concernent, en provenance de l'unité elle-même ou de l'École doctorale, de la tutelle ou même du ministère ; cette difficulté devrait toutefois se résoudre avec l'arrivée d'un personnel administratif qui doit être mis à la disposition de l'unité par la tutelle.





### 3 • Appréciations détaillées

#### Appréciation sur la production et la qualité scientifiques

Les membres de l'EA 174 ont publié ou dirigé 20 ouvrages depuis le précédent contrat. La production a progressivement augmenté depuis 2010. Ces ouvrages ont été publiés pour la plupart soit dans des collections reconnues (*Féeries*, *Revue des Sciences humaines*), soit chez de grands éditeurs internationaux (Desjonquères, Peeters, Hermann).

Six membres de l'unité ont publié sur la période au moins cinq articles de revues, pour une production globale de 60 articles.

Sachant que l'Equipe d'accueil a organisé cinq colloques (voir ci-dessous), il est aisé de constater l'importance de l'activité des membres de l'unité, qui est parvenue à réunir 97 participations à des colloques ayant donné lieu à publication.

Les doctorants ont publié eux-mêmes quatre ouvrages (dont l'un a obtenu un prix de thèse) chez de grands éditeurs et produit 41 articles ou contributions à des ouvrages (ce qui constitue un bon équilibre entre la concentration indispensable sur un travail de thèse et l'entraînement à la publication, nécessaire à tout chercheur).

#### Appréciation sur le rayonnement et l'attractivité académiques

L'activité internationale de l'EA 174 est remarquable et se traduit par plusieurs actions significatives de qualité. On en retiendra tout d'abord l'investissement dans l'organisation de colloques - (dont le repérage n'est d'ailleurs pas toujours très facile dans le dossier de l'unité : « la mémoire des guerres de religion », janvier 2007 ; « canicules et froids extrêmes », octobre 2010 ; « arts et violences dans les vies d'artistes », décembre 2010 et septembre 2012 ; « Rousseau et la culture italienne », novembre 2012).

L'activité de l'unité est également marquée par la participation à la structure DEFI (« Dialogue Espagne-France-Italie »), qui consiste en un regroupement avec des équipes d'italianistes et hispanistes de l'université, comme le CIRRI (« Centre Interuniversitaire de Recherches sur la Renaissance Italienne ») et le LECMO (« Les Cultures de l'Europe Méditerranéenne Occidentale face aux problèmes de la Modernité »); les chercheurs de ces centres travaillent sur la même période et l'unité est concrètement engagée avec eux dans des journées d'études, deux colloques et un troisième en préparation.

On notera aussi les liens particuliers de l'unité avec Oxford, ainsi que le lancement d'un master européen en collaboration avec les universités de Lausanne, de Venise, de Berlin (Humboldt Universität).

#### Appréciation sur l'interaction avec l'environnement social, économique et culturel

Les domaines abordés par l'unité sont classiques. La notoriété de certains de ses membres et la situation géographique privilégiée offrent des opportunités de valorisation de la recherche qui dépassent le contexte académique et que l'entité met à profit. Ainsi, on note la participation de cinq des membres de cette Equipe d'Accueil à des émissions de radios généralistes.

Les fiches individuelles de deux enseignants-chercheurs attestent une activité de publication d'ouvrages pédagogiques.

Plusieurs directions de collections éditoriales apparaissent dans le dossier : « Libertinage, spiritualités et littératures » chez Garnier ; trois collections sur la Renaissance chez Champion, dont la « Bibliothèque Littéraire de la Renaissance » ; la collection « Les littéraires » aux Presses universitaires de France.



### Appréciation sur l'organisation et la vie de l'unité

L'organisation de l'unité est simplifiée pour le contrat à venir, puisqu'un seul centre consacré (principalement) au 17<sup>e</sup> siècle subsiste : le G.R.I.H.L. Les deux membres du « cercle 17-21 » se sont tournés, l'un vers le 16<sup>e</sup> siècle, et l'autre vers le 18<sup>e</sup> siècle, selon la logique de leurs recherches. Il existe toutefois un projet plus transversal centré sur

la revue en ligne « Transitions », qui organise aussi de nombreuses rencontres. Ce projet fédérateur fonctionne quasiment comme une « équipe » et est évalué comme tel.

L'absence de local dédié et de personnel administratif ne facilite pas la vie de groupe et la synergie, mais le vice-président du conseil scientifique de l'université, qui a parfaitement pris connaissance des difficultés liées à cette situation, a fait savoir au comité de visite qu'une solution serait trouvée à ces deux points (sans doute avant la fin 2013).

Le règlement intérieur montre un bon fonctionnement collégial ; les crédits sont équitablement répartis entre les équipes internes. Comme une part importante du financement provient de l'extérieur (ANR), des difficultés pourraient toutefois surgir si les menaces qui pèsent sur le secteur disciplinaire concerné (les études littéraires portant sur la première modernité en général) venaient à se réaliser.

### Appréciation sur l'implication dans la formation par la recherche

La politique de formation à et par la recherche est tout à fait positive.

L'unité fait apparaître, au niveau des Masters, sa spécificité, avec la présence, à côté du M1 et M2 « Lettres Modernes », d'une déclinaison « Lettres Modernes de la Renaissance aux Lumières » aux deux niveaux. L'Ecole Doctorale de référence est l'ED 120, Littérature Française et Comparée, avec laquelle les relations sont bonnes, chaque partie remplissant son rôle (en particulier dans le financement éventuel des doctorants). Cependant, on constate un déficit de perception de l'équipe d'accueil en tant qu'entité, par rapport à l'Ecole Doctorale, qui semble un interlocuteur mieux identifié, et par rapport au contact immédiat et permanent que représente le directeur de recherches.

Les doctorants sont bien suivis et leurs travaux convenablement coordonnés. Ils bénéficient d'une offre riche pour les séminaires (ouverte aux universités voisines, en particulier Paris 4).

L'ambiance entre les doctorants est chaleureuse et ils sont bien accueillis dans l'unité. Ils participent activement à son conseil. La tutelle montre une grande souplesse, à l'avantage des doctorants, dans la gestion de la durée de la thèse.

### Appréciation sur la stratégie et le projet à cinq ans

Il serait souhaitable que l'unité propose un thème pour un séminaire doctoral ; cela permettrait de renforcer les liens entre les équipes internes et de mieux affirmer l'identité scientifique de l'EA 174 (qui n'est pas très claire pour les doctorants).



## 4 • Analyse thème par thème

**Thème 1 :** CEREN (Centre d'Etudes de la Renaissance)

**Nom du responsable :** M. Michel MAGNIEN

**Effectifs** 3 enseignants chercheurs

Effectifs du thème en Équivalents Temps Plein	Au 30/06/2012	Au 01/01/2014
ETP d'enseignants-chercheurs titulaires	1,5	
ETP de chercheurs des EPST ou EPIC titulaires		
ETP d'autres personnels titulaires n'ayant pas d'obligation de recherche (IR, IE, PRAG, etc.)		
ETP d'autres enseignants-chercheurs (PREM, ECC, etc.)	0,5	
ETP de post-doctorants ayant passé au moins 12 mois dans l'unité		
ETP d'autres chercheurs des EPST ou EPIC (DREM, etc.) hors post-doctorants		
ETP d'autres personnels contractuels n'ayant pas d'obligation de recherche		
ETP de doctorants		
<b>TOTAL</b>	<b>2</b>	

### • Appréciations détaillées

#### • Avis global sur le thème :

Le Centre d'Etudes de la Renaissance, consacré au XVI<sup>e</sup> siècle (avec quelques extensions vers le XVII<sup>e</sup>), comprend trois professeurs (deux seiziémistes et une dix-septiémiste, qui vient de rejoindre cette composante). Il s'agit là d'un centre ancien qui bénéficie d'une bonne notoriété dans le paysage de la recherche sur la Renaissance. L'absorption du « Centre Louis-Verdun Saulnier » de Paris 4 dans une structure plus vaste met fin au déficit de visibilité dont l'équipe CEREN -intégrée dans une unité plus importante- pouvait souffrir face à une entité indépendante.



- Points forts et possibilités liées au contexte :

La production de ses membres est remarquable. Les publications sont orientées vers une recherche fondamentale de grande qualité scientifique, sans négliger, bien souvent, de toucher un public plus vaste afin de diffuser les acquis de cette recherche. L'ouverture à l'international est pleinement assumée, tant à l'échelle du vieux continent (voir par exemple l'ANR « ERHO » : Études sur la Renaissance d'Horace évoquée ci-dessous) que du nouveau (dialogues transatlantiques engagés depuis plusieurs années par l'un des membres).

Il faut souligner l'implication des différents membres de cette composante dans plusieurs projets collectifs. En effet, outre la participation à un projet ANR sur « Théâtre, arts et violence », de 2007 à 2011 (il s'agit d'une anthologie co-dirigée par M. Christian Biet - Université Paris Ouest Nanterre La Défense - et Mme Marie-Madeleine. Fragonard), un autre projet ANR : « Renaissance d'Horace » (projet financé pour la période 2012-2015), a été mis en place en partenariat avec l'Italie (Université de Florence) et l'Allemagne (Université de Bonn).

Deux buts sont poursuivis, grâce à l'engagement conjoint des membres titulaires de l'unité et des doctorants associés : donner, en ligne, en mode image et en mode texte (selon le protocole du consortium CAHIER), les grandes éditions imprimées du texte d'Horace et leurs commentaires ; analyser la réception de cet auteur. Si le volet électronique du projet est encore au stade de l'élaboration et ne permet pas une consultation satisfaisante des quelques textes actuellement mis à disposition, quatre journées d'études ont déjà été proposées et un colloque a eu lieu en octobre 2012 (« L'invention de la vie privée »), tandis qu'un autre est prévu pour 2015 (« Chacun son Horace »).

Le projet fédérateur de recherche (DEFI) qui a pour thème « Vies d'artistes - vies de poètes » a permis un rapprochement avec les italianistes et les hispanistes. Outre plusieurs journées d'études, deux colloques ont été organisés (décembre 2010 et septembre 2012). Enfin, de façon régulière, une collaboration est mise en place avec les collègues seiziémistes de l'Université Paris Diderot -Paris 7 à l'occasion du programme de l'agrégation : une journée d'études donne lieu chaque année à une publication.

- Points à améliorer et risques liés au contexte :

Il ne semble pas y avoir de sujets de préoccupation particuliers sur cette composante.

- Recommandations :

L'ensemble, tout en assurant à chacun une certaine indépendance pour poursuivre ses travaux personnels, est certes parfaitement organisé et maîtrisé. Pour autant, l'équipe, de petite taille mais sans que cela constitue un handicap, au vu de son dynamisme, devra veiller à demeurer capable de répondre aux appels à projets ; l'ANR en cours absorbe en effet l'essentiel des forces. À ce titre, il serait intéressant de prolonger les rapprochements avec les romanistes engagés dans le cadre de DEFI.



**Thème 2 :** G.R.I.H.L. (groupe de recherche interdisciplinaire sur l'histoire du littéraire)

**Nom du responsable :** M<sup>me</sup> Sophie HOUDARD

**Effectifs**

Effectifs du thème en Équivalents Temps Plein	Au 30/06/2012	Au 01/01/2014
ETP d'enseignants-chercheurs titulaires	1	
ETP de chercheurs des EPST ou EPIC titulaires		
ETP d'autres personnels titulaires n'ayant pas d'obligation de recherche (IR, IE, PRAG, etc.)		
ETP d'autres enseignants-chercheurs (PREM, ECC, etc.)	0,5	
ETP de post-doctorants ayant passé au moins 12 mois dans l'unité		
ETP d'autres chercheurs des EPST ou EPIC (DREM, etc.) hors post-doctorants		
ETP d'autres personnels contractuels n'ayant pas d'obligation de recherche		
ETP de doctorants		
<b>TOTAL</b>	<b>1,5</b>	

### • Appréciations détaillées

Cette équipe est le fruit d'une association entre le Centre de Recherches Historiques de l'École des Hautes Etudes en Sciences Sociales et l'unité ; elle a par conséquent une position singulière dans la configuration de l'EA 174. Trois membres titulaires enseignants de l'EA constituent la participation de la Sorbonne Nouvelle à une entité comportant par ailleurs, dans le cadre de l'École des Hautes Etudes en Sciences Sociales, des chercheurs et des enseignants-chercheurs de l'EHESS et deux enseignants-chercheurs associés (Université de Bourgogne et Université Paris Est- Marne la Vallée).

#### • Avis global sur le thème :

Fidèle à sa vocation initiale, le G.R.I.H.L. poursuit ses enquêtes sur la diversité de la *res literaria* à l'époque de la première modernité, en soulignant fortement ses dimensions historique et sociologique. Il s'est fixé lors de sa création comme perspective « l'analyse du littéraire comme objet historique à part entière », combinant l'histoire sociale de la culture, l'histoire politique, l'histoire des idées, l'anthropologie historique ; il affiche ainsi une vocation interdisciplinaire évidente. Trois lignes de force animent ses recherches : l'étude du littéraire comme réalité socio-politique ; l'histoire de la littérature comme valeur, discipline, etc. ; l'histoire des points de vue sur la littérature ou de la littérature sur les réalités extérieures.

L'équipe du G.R.I.H.L. fait preuve d'un réel dynamisme, qui se manifeste à travers ses nombreuses publications et l'organisation régulière de colloques internationaux.



- Points forts et possibilités liées au contexte :

Le programme du G.R.I.H.L. entre pleinement en consonance avec le nouveau projet scientifique de l'unité, qui porte sur « la conscience littéraire de la première modernité : éthique et esthétique ». Le G.R.I.H.L. s'attache en particulier à mettre en valeur les marginalités ou la périphérie de l'écriture « littéraire », cherchant à analyser les traces ou les inscriptions textuelles qui permettent, au gré des changements culturels, de mieux appréhender l'évolution des rôles ou des postures propres aux acteurs de la vie littéraire. Le futur colloque sur les « écrits de la vie précaire », par exemple, s'inscrit parfaitement dans ce cadre.

- Points à améliorer et risques liés au contexte :

La différence de périmètre entre l'entité de l'Ecole des Hautes Etudes en Sciences Sociales et sa partie intégrée à l'EA 174 crée un problème de visibilité de cette composante.

L'équipe aurait intérêt à mieux préciser les contours épistémologiques de ses projets, qui restent parfois un peu flous ou malaisés à décrypter.

- Recommandations :

Sur place, à la Sorbonne Nouvelle, l'équipe reste très réduite en personnel, avec ses deux titulaires. Bien qu'elle collabore efficacement avec le Centre de Recherches historiques de l'EHESS et le CARE (Centre d'Anthropologie Religieuse Européen), avec lesquels elle se répartit les tâches de la gouvernance scientifique, elle pourrait travailler à mieux définir sa propre identité.



**Thème 3 :** Lettres 18

**Nom du responsable :** M<sup>me</sup> Claude HABIB

**Effectifs 5**

Effectifs du thème en Équivalents Temps Plein	Au 30/06/2012	Au 01/01/2014
ETP d'enseignants-chercheurs titulaires	3	
ETP de chercheurs des EPST ou EPIC titulaires		
ETP d'autres personnels titulaires n'ayant pas d'obligation de recherche (IR, IE, PRAG, etc.)		
ETP d'autres enseignants-chercheurs (PREM, ECC, etc.)	0,5	
ETP de post-doctorants ayant passé au moins 12 mois dans l'unité		
ETP d'autres chercheurs des EPST ou EPIC (DREM, etc.) hors post-doctorants		
ETP d'autres personnels contractuels n'ayant pas d'obligation de recherche		
ETP de doctorants		
<b>TOTAL</b>	<b>3,5</b>	

### • Appréciations détaillées

Le noyau des dix-huitièmistes est fortement structuré et enraciné dans une tradition ancienne. Le changement de dénomination (passage du « CERLAV 18 » à « Lettres 18 ») entérine une réorientation des recherches, où les arts visuels tiennent moins de place.

#### • Avis global sur le thème :

« Lettres 18 » regroupe trois professeurs dont un émérite, quatre enseignants-chercheurs et quinze doctorants. Il représente ainsi plus de la moitié des effectifs de l'unité.

La recherche s'organise actuellement autour de trois axes : 1. Esthétique de l'image et iconotexte ; 2. Roman et genres fictionnels ; 3. Travaux sur Jean-Jacques Rousseau. Ces trois axes sont maintenus dans le projet scientifique ; ils ont même été renforcés par les récents recrutements. Profitant de l'élan donné par le tricentenaire, l'axe Rousseau est appelé à prendre encore de l'essor, à la fois par le travail d'édition en cours sous la responsabilité de plusieurs membres de l'équipe (*Œuvres complètes*, Garnier) et l'approfondissement critique.

« Lettres 18 » a su concilier une recherche très spécialisée (axe 1) et une perspective plus générale (axes 2 et 3), tout en se rapprochant d'autres périodes séculaires (axe 1), comme d'autres partenaires français et européens.



- Points forts et possibilités liées au contexte :

On retrouve ici l'ouverture de l'axe 1 sur d'autres arts, qui fait partie de l'héritage du CERLAV.

Il faut noter la solidité des fondements théoriques sur lesquels reposent les travaux et projets de l'axe 2.

Le renforcement de l'axe 3, à la faveur du contexte, correspond à un mouvement général et à une forte attente.

Enfin, on constate la reconnaissance internationale de l'EA qui fait autorité dans les trois axes.

- Points à améliorer et risques liés au contexte :

Une bonne coordination des recherches sur Jean-Jacques Rousseau avec les autres équipes travaillant sur le sujet en France et à l'étranger est la clef du succès, afin de ne pas renouveler, dans le travail critique, la déperdition des efforts constatée avec la double édition des *Œuvres complètes*.

- Recommandations :

Vu la qualité des résultats obtenus par l'axe 2, il semble souhaitable de ne pas limiter le projet à la SATOR (Société pour l'Analyse de la Topique Narrative)





**Thème 4 :** Association et revue « Transitions »

**Nom du responsable :** M<sup>me</sup> Hélène MERLIN-KAJMAN

**Effectifs**

Effectifs du thème en Équivalents Temps Plein	Au 30/06/2012	Au 01/01/2014
ETP d'enseignants-chercheurs titulaires	0,5	
ETP de chercheurs des EPST ou EPIC titulaires		
ETP d'autres personnels titulaires n'ayant pas d'obligation de recherche (IR, IE, PRAG, etc.)		
ETP d'autres enseignants-chercheurs (PREM, ECC, etc.)		
ETP de post-doctorants ayant passé au moins 12 mois dans l'unité		
ETP d'autres chercheurs des EPST ou EPIC (DREM, etc.) hors post-doctorants		
ETP d'autres personnels contractuels n'ayant pas d'obligation de recherche		
ETP de doctorants		
<b>TOTAL</b>	0,5	



## • Appréciations détaillées

Le choix de présenter sous forme de « thème » ce projet transversal a des avantages (l'affirmation d'une autonomie, gage d'une véritable intention de fédérer les trois équipes) et des inconvénients (l'équipe correspond à une personne, avec la participation, difficilement formalisable en ETP, de trois doctorants). Le thème correspond ici à une orientation de recherches et à un support d'identification : le site en ligne « Transitions ».

### • Avis global sur le thème :

Le thème de recherche lui-même est audacieux, et particulièrement pertinent. Peu d'unités de recherche osent poser avec une telle acuité la question, pourtant essentielle, des usages de la littérature. Le souci intellectuel, politique et moral du statut de la discipline littéraire caractérise une attitude d'ouverture et de responsabilité sociale.

### • Points forts et possibilités liées au contexte :

L'entreprise se fonde sur l'acceptation résolue de la transdisciplinarité, non pas comme une opportunité stratégique, mais bien comme un défi intellectuel, pour interroger, sans idée préconçue, une discipline académique - la littérature - qui peut sembler l'apanage d'une période révolue. L'organisation d'un séminaire libre, accueillant un chercheur d'une autre discipline pour discuter de la littérature, est une initiative fructueuse. Il faut signaler aussi la vitalité et l'originalité du site en ligne « Transitions », qui est le lieu idoine d'animation et de publication de ces travaux.

Le choix explicite de sortir des bornes historiques des études dix-septémistes, tout en restant ancré dans la problématique du classicisme, est de nature à revitaliser les travaux étroitement consacrés au dix-septième siècle français, et à faire naître de nouveaux sujets de recherche.

Le recours aux ressources de l'informatique à travers la création et le développement d'un site permet à la fois une nouvelle pratique de la recherche et une diffusion élargie des résultats.

### • Points à améliorer et risques liés au contexte :

Si elle a sa logique, la décision d'exister comme un axe transversal, n'est pas exempte de dangers. Elle semble un peu trop tributaire d'un financement circonstanciel (crédits de l'Institut Universitaire de France). L'existence en parallèle, au sein du même laboratoire, d'un pôle dix-septémiste, d'inspiration sociologisante, nuit peut-être à la clarté du dispositif intellectuel.

Un site web appelle nécessairement une assistance technique (voire juridique) et pose donc la question des moyens.

### • Recommandations :

Sans toucher à la spécificité des objets intellectuels qui définissent « Transitions », il serait utile de réserver, dans l'organigramme, une place plus nette à ses travaux, qui permettrait peut-être d'intégrer l'ensemble des études dix-septémistes de l'équipe.

Un projet aussi ambitieux devra agréger rapidement un plus grand nombre de collaborateurs.

L'équipe aurait sans doute intérêt à se rapprocher de la direction des services informatiques (DSI) de l'université pour maintenir le site dans les meilleures conditions (à moins qu'elle ne se tourne vers un prestataire extérieur ?).



## 5 • Déroulement de la visite

Date de la visite :

Début : 18 décembre 2012 à 14h00

Fin : 18 décembre 2012 à 19h00

Lieu de la visite :

Institution : Maison de la recherche Sorbonne Nouvelle

Adresse : 4 rue des Irlandais, Paris

Déroulement ou programme de visite :

14h00-14h30	Réunion de démarrage à huis clos du comité et du DS
14h30-16h00	Entretien avec le directeur de l'entité évaluée en présence de l'ensemble des chercheurs
16h00-16h30	Entretien avec les doctorants seuls
16h30-17h00	Entretien avec le vice-président CS
17h00-19h00	Entretien à huis clos du comité et du DS en fin de visite ; mise en place du rapport.



## 6 • Statistiques par domaine : SHS au 10/06/2013

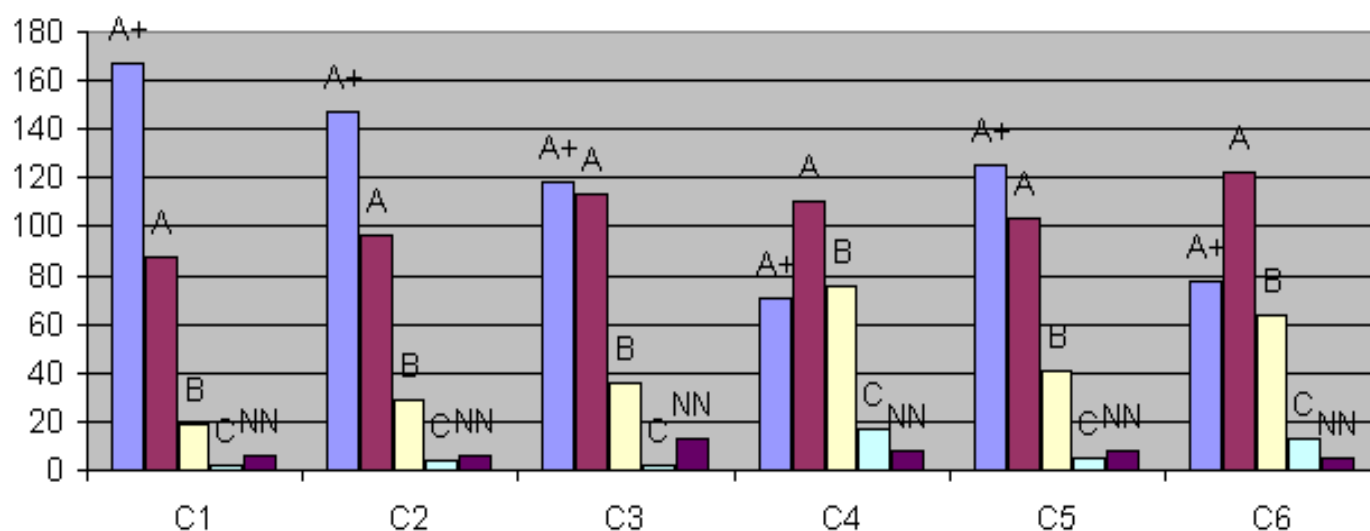
### Notes

Critères	C1 Qualité scientifique et production	C2 Rayonnement et attractivité académiques	C3 Relations avec l'environnement social, économique et culturel	C4 Organisation et vie de l'entité	C5 Implication dans la formation par la recherche	C6 Stratégie et projet à cinq ans
A+	167	147	118	71	125	78
A	88	96	113	110	103	122
B	19	29	36	76	41	64
C	2	4	2	17	5	13
Non Noté	6	6	13	8	8	5

### Pourcentages

Critères	C1 Qualité scientifique et production	C2 Rayonnement et attractivité académiques	C3 Relations avec l'environnement social, économique et culturel	C4 Organisation et vie de l'entité	C5 Implication dans la formation par la recherche	C6 Stratégie et projet à cinq ans
A+	59%	52%	42%	25%	44%	28%
A	31%	34%	40%	39%	37%	43%
B	7%	10%	13%	27%	15%	23%
C	1%	1%	1%	6%	2%	5%
Non Noté	2%	2%	5%	3%	3%	2%

Domaine SHS - Répartition des notes par critère





## 7 • Observations générales des tutelles

PRÉSIDENCE

Paris, le 18 mars 2013

Marie-Christine LEMARDELEY  
Présidente de l'Université Sorbonne  
Nouvelle - Paris 3

à

Pierre GLAUDES  
Directeur de la Section des Unités de  
Recherche

**Objet :** Rapport d'évaluation de l'EA 174 - D2014-EV-0751719L-S2PUR140006905-003809-RT  
*P.J. : Observations de portée générale*

Cher Collègue,

Je vous remercie pour l'évaluation de l'unité de recherche « Formes et idées de la Renaissance aux Lumières » EA 174 dirigée par Jean-Paul Sermain.

Vous trouverez ci-joint les réponses du directeur de l'unité de recherche concernant les remarques et appréciations générales du comité d'experts.

En collaboration avec le directeur de l'unité, les recommandations de l'AERES permettront d'envisager des axes de développement dans le cadre de la politique scientifique de l'établissement.

Je vous prie d'agréer, Cher collègue, l'expression de mes sentiments distingués.



Marie-Christine Lemardeley

Référence : rapport de l'AERES D2014-EV-0751719L-S2PUR140006905-003809-RT

**Observations de portée générale sur le rapport d'évaluation de l'AERES  
EA 174 « Formes et idées de la Renaissance aux Lumières »**

Le directeur de l'EA 174, « Formes et idées de la Renaissance aux Lumières », remercie, au nom de l'ensemble de ses membres, le comité d'expert, et notamment son Président, du rapport d'évaluation qu'il a conçu et rédigé : ils y voient un encouragement à poursuivre le travail de recherche et de formation, de création et de publication. Ils ont également pris bonne note des conseils et des suggestions qui sont offerts.

Concernant l'axe 4 (« Association et revue Transitions »), il paraît souhaitable d'apporter au moins une précision : deux membres de l'équipe, Sarah Nancy et Nancy Oddo, font partie du groupe qui entoure activement Hélène Merlin-Kajman au sein de la revue Transitions (laquelle bénéficie aussi de l'engagement de plusieurs doctorants ou jeunes docteurs).

La dernière réunion de l'assemblée générale de l'EA a par ailleurs confirmé la mise en garde sur la perception floue de l'EA par les doctorants. Il y sera remédié au plus vite, en particulier par la formation d'un fichier de l'ensemble des doctorants et des docteurs restés proches, et l'envoi d'un courrier régulier, qui commencera par la présentation du dossier envoyé à l'AERES, et pourra annoncer l'ensemble des offres de séminaire, conférences, journées d'études au sein de l'EA ; il informera aussi des possibilités de financement ou de bourses. Il sera également proposé à ces doctorants et docteurs d'organiser des journées d'études sur un même genre, période, ou question : occasion de se réunir et de présenter un travail en cours ou des résultats acquis. Trois sont déjà en préparation.

En revanche, un séminaire de doctorants régulier semble un peu plus délicat à mener car ceux-ci sont souvent éloignés en province ou à l'étranger, ou pris par des activités professionnelles.

Le comité s'est montré sensible aux arguments en faveur de la réorganisation de l'unité en deux axes (16e-17) et 18e. Elle pourrait néanmoins aboutir à un nouveau déséquilibre, puisque une collègue PRAG en FLE, Mme Rolin, vient d'intégrer l'équipe comme dix-septième. D'autre part, l'articulation de l'activité de S. Hourdard et d'A. Cantillon sur une équipe de l'EHESS est ancienne et féconde, et la revue Transitions, de son côté, a pour l'ensemble de l'équipe une valeur fédérative dans sa capacité de nouer des dialogues avec la communauté des spécialistes de littérature française et francophone au sein même de l'université. Il faut donc définir ce qu'apporterait leur intégration au sein d'un même axe 16-17.

L'unité s'engage donc à réfléchir aux conditions dans lesquelles pourrait se faire une éventuelle partition en deux axes, et comment celle-ci favoriserait les activités actuelles en tenant compte de la singularité des démarches et des curiosités.