

## CRIDUP - Centre de recherches de l'institut de démographie de l'université de Paris 0

Rapport Hcéres

► **To cite this version:**

Rapport d'évaluation d'une entité de recherche. CRIDUP - Centre de recherches de l'institut de  
démographie de l'université de Paris 0. 2013, Université Paris 1 Panthéon-Sorbonne. hceres-02031702

**HAL Id: hceres-02031702**

**<https://hal-hceres.archives-ouvertes.fr/hceres-02031702>**

Submitted on 20 Feb 2019

**HAL** is a multi-disciplinary open access archive for the deposit and dissemination of scientific research documents, whether they are published or not. The documents may come from teaching and research institutions in France or abroad, or from public or private research centers.

L'archive ouverte pluridisciplinaire **HAL**, est destinée au dépôt et à la diffusion de documents scientifiques de niveau recherche, publiés ou non, émanant des établissements d'enseignement et de recherche français ou étrangers, des laboratoires publics ou privés.



agence d'évaluation de la recherche  
et de l'enseignement supérieur

Section des Unités de recherche

Evaluation de l'AERES sur l'unité :  
Centre de Recherche de l'Institut de Démographie  
CRIDUP  
sous tutelle des  
établissements et organismes :  
Université Paris 1 - Panthéon-Sorbonne



Mars 2013



agence d'évaluation de la recherche  
et de l'enseignement supérieur

Section des Unités de recherche

Le Président de l'AERES

**Didier Houssin**

Section des Unités  
de recherche

*Le Directeur*

**Pierre Glaudes**



# Notation

À l'issue des visites de la campagne d'évaluation 2012-2013, les présidents des comités d'experts, réunis par groupes disciplinaires, ont procédé à la notation des unités de recherche relevant de leur groupe (et, le cas échéant, des équipes internes de ces unités). Cette notation (A+, A, B, C) a porté sur chacun des six critères définis par l'AERES.

NN (non noté) associé à un critère indique que celui-ci est sans objet pour le cas particulier de cette unité ou de cette équipe.

- Critère 1 - C1 : Production et qualité scientifiques ;
- Critère 2 - C2 : Rayonnement et attractivité académique ;
- Critère 3 - C3 : Interaction avec l'environnement social, économique et culturel ;
- Critère 4 - C4 : Organisation et vie de l'unité (ou de l'équipe) ;
- Critère 5 - C5 : Implication dans la formation par la recherche ;
- Critère 6 - C6 : Stratégie et projet à cinq ans.

Dans le cadre de cette notation, l'unité de recherche concernée par ce rapport a obtenu les notes suivantes.

- Notation de l'unité : Centre de Recherche de l'Institut de Démographie CRIDUP

C1	C2	C3	C4	C5	C6
A	B	A	B	A+	B



# Rapport d'évaluation

Nom de l'unité :	Centre de Recherche de l'Institut de Démographie
Acronyme de l'unité :	CRIDUP
Label demandé :	EA
N° actuel :	134
Nom du directeur (2012-2013) :	M <sup>me</sup> Elizabeth BROWN
Nom du porteur de projet (2014-2018) :	M <sup>me</sup> Armelle ANDRO

## Membres du comité d'experts

Président :	M. Christophe BERGOUIGNAN, Université Bordeaux 4,
Experts :	M. Didier BRETON, Université de Strasbourg, M <sup>me</sup> Anna CABRE, Université autonome de Barcelone, Espagne M <sup>me</sup> Michèle DION, Université de Bourgogne, Dijon, (représentante du CNU) M. Michel ORIS, Université de Genève, Suisse M. Emmanuel MAMUNG, Université de Poitiers,

### Délégué scientifique représentant de l'AERES :

M<sup>me</sup> Catherine PARADEISE

### Représentant(s) des établissements et organismes tutelles de l'unité :

M<sup>me</sup> Caroline MORICOT, Vice-Présidente du conseil scientifique de l'Université Paris 1-Panthéon-Sorbonne



## 1 • Introduction

### Historique et localisation géographique de l'unité :

Le CRIDUP a été créé par le décret du 26/11/1985 et localisé au Centre Pierre Mendès-France, 90 rue de Tolbiac, 75013 Paris

### Équipe de Direction :

M<sup>me</sup> ELIZABETH BROWN

### Nomenclature AERES :

SHS Sciences humaines et sociales / SHS2 Normes, institutions et comportements sociaux / SHS2\_4 sociologie démographie

### Effectifs de l'unité :

Effectifs de l'unité	Nombre au 30/06/2012	Nombre au 01/01/2014	2014-2018 Nombre de produisants du projet
<b>N1</b> : Enseignants-chercheurs titulaires et assimilés	9	9	9
<b>N2</b> : Chercheurs des EPST ou EPIC titulaires et assimilés			
<b>N3</b> : Autres personnels titulaires (n'ayant pas d'obligation de recherche)	0,75	0,75	
<b>N4</b> : Autres enseignants-chercheurs (PREM, ECC, etc.)	1	2	1
<b>N5</b> : Autres chercheurs des EPST ou EPIC (DREM, Post-doctorants, visiteurs etc.)			
<b>N6</b> : Autres personnels contractuels (n'ayant pas d'obligation de recherche)	2		
<b>TOTAL N1 à N6</b>	12,75	11,75	10

Taux de producteurs au 30 juin 2012	<b>91 %</b>
-------------------------------------	-------------



Effectifs de l'unité	Nombre au 30/06/2012	Nombre au 01/01/2014
Doctorants	12	
Thèses soutenues entre le 1 <sup>er</sup> janvier 2007 et le 30 juin 2011	13	
Post-doctorants ayant passé au moins 12 mois dans l'unité *		
Nombre d'HDR soutenues		
Personnes habilitées à diriger des recherches ou assimilées	3	3



## 2 • Appréciation sur l'unité

Relativement ancienne dans le paysage de la recherche démographique française, l'équipe du CRIDUP a amorcé le renouvellement de ses enseignants-chercheurs au début des années 2000, ce cycle de renouvellement devant être pratiquement achevé au cours de la 2<sup>ème</sup> année du futur projet quinquennal. Le CRIDUP s'organise en deux axes.

Intitulé « La dynamique des populations : Etudier les évolutions sociodémographiques à différentes échelles », le premier axe de recherche de l'unité correspond au cœur de métier de la discipline (suivi de cohortes, conjoncture démographique, principalement envisagée sous l'angle des comportements familiaux, démographie spatiale). Ce premier axe s'ancre ainsi dans la tradition du CRIDUP et nourrit fortement les activités de formation des enseignants-chercheurs, qui investissent des domaines particulièrement porteurs pour l'insertion des étudiants. Ils disposent d'ailleurs d'une forte visibilité nationale dans les réseaux thématiques correspondants ce qui contribue à alimenter cette synergie positive entre enseignement et recherche. Les travaux réalisés dans le cadre de cet axe présentent tous un caractère original, parfois insuffisamment valorisé par des publications sur des supports académiques reconnus. Partant des méthodes fondamentales de la démographie, les chercheurs y font preuve d'inventivité, soit :

- en les adaptant à la spécificité de leur contexte ;
- en concevant de nouveaux instruments ;
- en les associant à des méthodologies statistiques plus récentes ;
- en les éclairant sous l'angle d'une autre discipline (sociologie, histoire,....).

La contrepartie du développement et de l'approfondissement de ces compétences qui permettent de saisir des opportunités très variées, est l'absence totale de collaboration entre les enseignants-chercheurs des différents sous-axes.

Intitulé « Analyse des questions démographiques sensibles et des populations en situation de vulnérabilité », le second axe de recherche de l'unité s'inscrit moins dans le champ de la démographie stricto sensu que dans celui des études de population. Traitant de questions abordées assez récemment dans la discipline, il correspond néanmoins à un domaine désormais traditionnel des recherches du CRIDUP (flux de demandeurs d'asile, violences faites aux femmes) ses enseignants-chercheurs ayant été parmi les premiers démographes à se pencher sur ces sujets. Au cours de la dernière période quadriennale, les travaux de cet axe se sont diversifiés, tout en conservant, pour la majeure partie d'entre eux, un fort lien avec les thématiques dont ils sont issus. De façon générale, les activités de recherche de cet axe donnent lieu à des publications sur des supports variés (certains étant très reconnus), avec une intensité toutefois fort inégale entre les enseignants-chercheurs. Les enseignants-chercheurs contribuent souvent aux travaux de plusieurs des 4 sous-axes, ce qui constitue un élément favorable aux échanges et aux collaborations.

### Points forts et possibilités liées au contexte :

De façon générale, le CRIDUP se compose d'enseignants-chercheurs qui se caractérisent par leur dynamisme et par l'originalité de leurs travaux qui interviennent dans des champs très divers de la discipline. Si ces derniers publient sur des supports très variés sur le plan de leur audience et de leur reconnaissance académique, ils témoignent tous d'inventivité et donnent lieu à des contributions très significatives en publication, en enseignement aussi bien qu'en animation de réseaux spécifiques. Cette intense activité qui se manifeste à travers une réflexion sur les concepts et les enjeux de la discipline comme à travers des travaux très appliqués, constitue, par sa diversité, une richesse indéniable pour les étudiants de master et pour les doctorants. Le revers de cette richesse est une certaine dispersion qui rend difficile la définition d'une stratégie de recherche globale, sans pour autant handicaper les activités du centre, puisque l'encadrement des doctorants, par exemple, s'y déroule de façon très satisfaisante.





Par ailleurs, l'équipe peut travailler dans de bonnes conditions, puisqu'elle est particulièrement bien dotée en personnel technique et administratif et que ses locaux sont vastes et occupent un site unique qui accueille aussi les salles de formation des étudiants en Master, ce qui constitue un avantage indéniable pour la formation par la recherche.

Au total, par leur dynamisme et leur capacité à exercer pleinement leur double rôle d'enseignant et de chercheur, les membres du CRIDUP occupent une place à part entière dans la recherche démographique française. Le renouvellement des personnels, engagé assez récemment, mais presque achevé, ainsi qu'un double ancrage dans l'enseignement et dans la recherche, permet de penser que cette position se maintiendra à l'avenir.

#### Points à améliorer et risques liés au contexte :

Pour les 5 prochaines années, le projet de l'unité est de fédérer davantage ses recherches autour des processus de vulnérabilisation des populations, avec, pour horizon, la création d'une UMR avec l'INED sur cette thématique. En l'état actuel des choses, ce projet souffre d'une grande impréparation et reste encore très flou. La réflexion visant à donner un sens partagé à cet axe de recherche est présentée comme sa finalité alors qu'elle devrait être un préalable, qui permettrait de s'assurer de la faisabilité des travaux à construire en commun par l'équipe. Par ailleurs, les chercheurs de l'INED appelés à rejoindre la future UMR ne semblent pas clairement identifiés, seule la possibilité offerte aux chercheurs INED d'afficher une double appartenance étant envisagée comme source possible d'investissement de leur part dans ce projet.

#### Recommandations :

L'impréparation du projet d'UMR n'implique évidemment pas d'y renoncer, mais suppose une démarche beaucoup plus organisée.

A l'échelle des enseignants-chercheurs du CRIDUP, il conviendrait de construire davantage le contenu de la thématique qui serait celle de l'UMR, quitte à en modifier peu ou prou les contours. Cette thématique ne doit en effet pas être un facteur de limitation des opportunités et de l'inventivité des enseignants-chercheurs, mais elle ne saurait non plus se réduire à un simple affichage.

A l'échelle de l'INED et de l'Université Paris 1 Panthéon-Sorbonne, il conviendrait de définir plus précisément les étapes de construction de cette nouvelle unité mixte et de définir avec l'INED le rôle de chaque future tutelle dans l'attribution des moyens permettant aux membres de cette future UMR de réussir leur projet, au-delà d'un simple exercice nominal et institutionnel.

Enfin, le comité recommande aux maîtres de conférence de l'unité de s'investir dans la préparation de l'habilitation à diriger des recherches (HDR) afin d'assurer un meilleur équilibre dans l'encadrement des doctorants et d'assurer la pérennité de la formation par la recherche dans leur unité.



### 3 • Appréciations détaillées

#### Appréciation sur la production et la qualité scientifiques :

Entre le 1<sup>er</sup> janvier 2007 et le 30 juin 2012, les 10 enseignants chercheurs du CRIDUP ont publié 4 livres et 24 articles dans des revues à comité de lecture. Ils ont également à leur actif 32 autres articles, 10 directions d'ouvrages, 43 chapitres et 33 autres publications. La douzaine de doctorants apporte elle aussi une contribution notable au dynamisme du CRIDUP en matière de publication scientifique avec 2 articles dans des revues à comité de lecture, 18 autres articles, 1 direction d'ouvrage, 6 chapitres et 8 autres publications. Il faut encore mettre à l'actif de l'unité la participation importante des enseignants-chercheurs à la direction de deux revues de qualité, les *Cahiers de démographie locale* et *Genre, sexualité et société*.

A ce bon bilan en quantité s'ajoute l'appréciation qualitative de publications dont le niveau est de bon à excellent. Qui plus est, la diversité des domaines couverts reflète aussi la richesse des compétences réunies au sein du CRIDUP. La démographie locale et l'analyse démographique sont depuis longtemps des champs d'expertise du Centre, auxquels s'est ajoutée l'étude des migrants et réfugiés, la démographie historique de la Russie, l'analyse de la conjoncture démographique, les recherches en santé reproductive et au-delà sur le genre et la sexualité, sur les violences et sur les mutilations sexuelles-génitales, sur les handicaps, le vieillissement et les problèmes de mobilité. De ce foisonnement a émergé une réflexion commune sur les questions éthiques et la déontologie de la recherche sur les sujets sensibles.

Le comité d'évaluation observe qu'il y a peu de publications en anglais, mais dans d'excellentes revues, comme un papier publié dans *The Lancet*. Le CRIDUP est par ailleurs bien présent dans les colloques internationaux comme ceux de *Population Association of America*, *European Association of Population Studies*, *Union Internationale pour l'Etude Scientifique de la Population*, *Association Internationale des Démographes de Langue Française*. Il est aussi engagé sur la scène nationale française, notamment à travers la *Conférence Universitaire de Démographie et d'Etude des Populations* (CUDEP).

L'originalité et la portée des recherches de l'unité ne font pas de doute. Les enseignants-chercheurs du CRIDUP, et les doctorants à leur niveau, contribuent par leurs travaux à faire avancer la connaissance démographique et à maintenir la bonne réputation de la démographie française. En termes d'impact scientifique au sein du monde académique, ainsi que de notoriété, la jeunesse du groupe, largement renouvelé récemment, se traduit par un bilan plus en demi-teinte, mais appelé à s'améliorer dans les années à venir. Plus de sélectivité dans les supports éditoriaux y contribuerait.

#### Appréciation sur le rayonnement et l'attractivité académiques :

Caractérisés par leur dynamisme et par leur investissement dans les réseaux de certains champs des sciences de la population, les enseignants-chercheurs du CRIDUP y occupent souvent une position d'animation centrale. Cette implication dans les réseaux de recherche se manifeste par :

- la participation à plusieurs comités de rédaction de revues classées ou non dans la liste AERES ;
- l'organisation régulière de rencontres thématiques et méthodologiques ;
- un rôle pédagogique et logistique dans la formation continue des doctorants en démographie et en géographie ;
- la présentation fréquente de communications et de posters dans les colloques nationaux et internationaux de démographie, notamment de la part des doctorants et jeunes docteurs.

Pour autant, cet engagement conserve un impact limité sur le rayonnement du CRIDUP, en particulier à l'échelle internationale. Le comité observe ainsi que le rôle des enseignants-chercheurs du CRIDUP dans les réseaux de recherche est surtout important lorsque ceux-ci sont de taille modeste et modérément internationalisés. Il constate aussi que les stratégies de recherche de financement ne privilégient pas souvent le pilotage de projets de grande ampleur. Au total, en tant qu'entité, le CRIDUP tire un bénéfice limité en termes de rayonnement et d'attractivité d'investissements très importants. Cela tient en partie à la petite taille de l'unité, mais surtout au fait que ces efforts restent dispersés.



En réalité, il ne semble pas exister de politique d'unité visant à structurer ces participations dans le but d'accroître le rayonnement et l'attractivité du CRIDUP.

### Appréciation sur l'interaction avec l'environnement social, économique et culturel :

Les différents thèmes de recherche du CRIDUP se prêtent particulièrement bien à des interactions avec l'environnement social, économique et culturel. En effet, l'unité s'est organisée en deux axes au cours des quatre années du présent quadriennal, le premier portant sur les dynamiques des populations étudiées à différentes échelles et regroupant des travaux centrés sur l'étude du renouvellement des populations, le second tourné vers l'analyse des questions sensibles et des populations en situation de vulnérabilité, et traitant en particulier de genre, de vulnérabilité et d'éthique.

Dans l'axe 1, les recherches qui traitent de la fécondité, de la contraception et de la paternité laissent une large place aux expressions des cultures européennes et à l'évolution des comportements familiaux. Ces recherches sont un apport indéniable en termes de constitution de bases de données, de traitement de données et de comparaisons dans le temps et dans l'espace.

Trois membres du CRIDUP sont particulièrement investis dans des recherches, pour lesquelles le CRIDUP est sollicité, qui s'intéressent à la socio-démographie à l'échelle locale. Quatre études ont été consacrées à des territoires : Boulogne-sur-Mer, la région Picardie, la Guyane et Mayotte. Dans ces quatre cas les interactions avec les collectivités locales ont été fructueuses. Ces travaux ont également été à l'origine de la création (2010) d'une revue annuelle *Les cahiers de démographie locale*. A ce jour, trois numéros ont été publiés et un autre est sous presse. Outre les enseignants-chercheurs (en activité ou émérite) de l'Institut de démographie de Paris (IDUP), ces publications rassemblent des démographes des universités de Bordeaux, Strasbourg et de Louvain-la-Neuve.

Depuis 1990, le CRIDUP a consacré une partie des recherches de ce premier axe aux suivis de cohortes, principalement étudiantes. Elle pilote à ce titre *l'Observatoire des Résultats*, devenu par un élargissement de ses missions, *l'Observatoire des Résultats de l'Insertion et de la Vie Etudiante* à l'université Paris 1 Panthéon-Sorbonne. Dans ce cadre, les enquêtes annuelles sur la réussite des étudiants se sont ajoutées à ce suivi. En outre, *l'Observatoire des entreprises* en difficulté a saisi le CRIDUP d'une demande d'expertise concernant une étude du devenir des entreprises. Plus récemment, *la mission de recherche Droit et Justice* a commandé une étude prospective de la population des magistrats.

Dans l'axe 2, les interactions avec les environnements social et culturel concernent tout d'abord les recherches réunies sous le thème « Evolution de la vie affective, sexuelle et familiale : analyse sociodémographique de l'intimité et questions de genre ». Les exploitations d'enquêtes et les enquêtes réalisées en propre par le CRIDUP touchent à quatre thèmes : sexualité en France ; connaissances et pratiques des étudiants en matière de contraception et de prévention des IST, homosexualité ; pères séparés. Au-delà des publications et communications scientifiques, ces thèmes suscitent parfois, du fait de leur grande actualité, l'intérêt des médias nationaux et des sollicitations de la part du monde associatif.

Un autre volet de l'axe 2 étudie les populations vulnérables. Le CRIDUP poursuit les travaux relatifs aux violences faites aux femmes. A cela s'ajoute une enquête régionalisée, « Genre et violence à La Martinique », financée par l'ANR et le Ministère des solidarités. Depuis 2010, le CRIDUP a montré son implication dans l'enquête *Violences et rapports de genre (VIRAGE)*, en étant présent dans le Comité de coordination de cette recherche qui associe l'INED, Sciences-Po Paris et l'Université Lille 2. Grâce à un financement du ministère de l'Écologie, de l'IFSTTAR (Institut Français des Sciences et Technologies des Transports de l'Aménagement et des Réseaux) et de la région Picardie, l'unité a aussi initié un programme de recherche sur « La mobilité des personnes en situation de handicap ». Les premiers résultats ont été présentés et ils contribuent, essentiellement via les instances de l'IFSTTAR, à moduler les politiques d'aménagement et d'accès de la ville aux personnes en situation de handicap.

Un troisième thème s'applique, dans le cadre d'études consacrées aux minorités des populations migrantes, à traiter d'enquêtes qui ajoutent aux méthodes quantitatives habituelles du démographe, des méthodes qualitatives. Depuis 2006 trois mille femmes excisées ont été interrogées. Ce projet de recherche, qui a reçu le soutien de l'ANR et a été à l'origine d'un partenariat de recherche avec l'Université de Columbia à New York, a suscité un grand intérêt de la part du monde associatif.



Le comité recommande à l'unité, dans la mesure de ses forces, d'élargir ses interactions avec son environnement en se tournant aussi vers les entreprises : le vieillissement de la population se manifeste aussi dans les entreprises, ce qui ouvre des chantiers importants pour la discipline démographique.

### Appréciation sur l'organisation et la vie de l'unité :

Dispositif surprenant (mais qui tient à l'histoire) pour une unité d'aussi petite taille, le CRIDUP est doté d'un conseil d'administration élu, composé de 2 professeurs, 4 maîtres de conférences, un personnel IATOS, 4 étudiants et 5 personnes extérieures. Le directeur est élu par les membres de ce conseil. Le conseil d'administration se réunit de 2 à 3 fois par an. La commission scientifique est présentée comme une émanation du conseil d'administration. Elle est composée du directeur, de deux représentants des professeurs et de deux autres enseignants chercheurs. La commission scientifique est l'instance qui « *organise la recherche au CRIDUP, présente les demandes de financement et rend compte de leur utilisation ainsi que de la progression des travaux* ». La fréquence des réunions de la commission scientifique n'est pas régulière. Son rôle apparaît en définitive assez réduit compte tenu de l'organisation et du financement de la recherche au sein du CRIDUP.

Entre 2007 et 2012 l'unité s'est structurée autour de deux axes, eux-mêmes découpés en sous-axes (3 dans l'axe 1 et 4 dans l'axe 2). Les différents chantiers de recherche sont conduits de manière autonome et les échanges entre les axes de recherche (mais aussi entre les sous-axes dans l'axe 1) n'existent pas. Seulement deux enseignants-chercheurs apparaissent à la fois dans les deux axes. En définitive, les recherches sont menées de manière autonome par des duos ou trios de chercheurs. Cela s'explique en partie par le faible nombre de chercheurs du CRIDUP et l'hétérogénéité des thématiques abordées, mais aussi par celle des méthodes utilisées. Depuis 2009, la mise en place d'un séminaire facilite les échanges entre les chercheurs, qu'ils soient titulaires, invités ou doctorants. La liste des nombreuses interventions effectuées dans ce séminaire atteste en effet de la participation de l'ensemble des axes et des sous axes de recherche de l'Unité. Ce séminaire ouvert à toute la communauté est également un bon outil de diffusion des recherches menées par l'unité.

Au final, si chaque sous-axe de recherche est très cohérent et pertinent, l'ensemble des recherches de l'unité l'est moins. Mais comment pourrait-il en être autrement compte tenu de la forte hétérogénéité des recherches menées ? Si les mutualisations ne sont pas évidentes entre les projets de recherche du CRIDUP, en revanche, de nombreuses études menées au sein de ce centre sont mutualisées avec des organismes et des institutions extérieures au CRIDUP et plus généralement à l'Université de Paris 1 (INED, IFSTTAR, universitaires démographes, géographes et sociologues d'autres établissements). Les chercheurs du CRIDUP sont même souvent les moteurs au sein de certains réseaux de recherche (sur le genre, les questions sensibles, la démographie locale, la démographie du recours aux transports).

La dotation de base du CRIDUP est très modeste. Elle n'est pas gérée dans le cadre d'objectifs communs, mais en fonction de besoins dispersés, sachant qu'il n'existe pas de clé de répartition établie. Dans les faits, chaque sous-axe dispose de son budget propre, principalement alimenté par les contrats de recherche ou d'expertise en cours. Il n'existe pas de mutualisation des moyens contractuels, sauf pour ce qui est des reliquats qui peuvent répondre aux besoins de financement d'autres axes ou sous axes. Le prélèvement par l'unité d'un pourcentage des contrats, même modeste, pourrait pourtant permettre de mieux affirmer une stratégie d'unité, par exemple tournée vers l'élaboration de projets transversaux.

Durant la période 2007-2012, le comité n'a pas relevé de traces d'une volonté d'animation globale de la recherche au CRIDUP, si ce n'est la création bienvenue du séminaire transversal lancé en 2009. Le projet 2014-2018 propose en revanche de fédérer l'unité autour de la thématique des vulnérabilités. Cette initiative est encourageante, mais reste encore imprécise. Rien n'est proposé en revanche en termes de gouvernance dans le projet 2014-2018, qui viserait à faciliter l'émergence de projets communs dans l'unité.



### Appréciation sur l'implication dans la formation par la recherche :

La formation par la recherche délivrée au CRIDUP au sein de l'Ecole doctorale de Géographie de l'université Paris Panthéon-Sorbonne s'enracine dans une longue tradition et s'appuie sur un des cursus de démographie les plus complets existant en France au sein de l'Institut de démographie de Paris (IDUP) et couvrant toutes les étapes du L3 au doctorat. Cet ancrage et cette continuité pédagogique constituent des atouts évidents dont le CRIDUP sait parfaitement tirer parti, d'autant plus que ses locaux sont vastes et occupent un site unique qui accueille aussi les salles de formation des étudiants en Master, ce qui constitue un avantage indéniable pour leur initiation à la recherche.

Les enseignants-chercheurs du CRIDUP offrent aux doctorants un encadrement efficace en se montrant disponibles et en les encourageant à s'investir, tant dans les ateliers et séminaires organisés localement que dans les opportunités offertes par les partenaires de l'équipe. Ce soutien et cette dynamique impliquent l'ensemble des doctorants, qu'ils soient ou non financés. Parfois les directeurs de thèse parviennent à recruter les doctorants dans le cadre d'activités rémunérées faisant intervenir leur compétence de démographe, les missions associées à ces emplois n'étant pas toujours en rapport direct avec la thématique de la thèse.

Les sujets des thèses préparés au CRIDUP, n'entrent pas nécessairement dans les axes de recherche du CRIDUP, mais s'inscrivent plutôt dans le champ de compétence du directeur, défini dans un sens assez large. Si cette relative autonomie de la recherche doctorale vis-à-vis des axes de l'unité peut contribuer à accroître la dispersion thématique déjà existante, elle est aussi un des facteurs de la bonne insertion post-doctorale des étudiants du CRIDUP, qui peuvent ainsi se saisir d'opportunités intéressantes et valoriser les réseaux auxquels appartient leur directeur.

La qualité de l'accompagnement proposé aux doctorants est très nettement perceptible à travers les communications et posters qu'ils présentent dans les colloques nationaux et internationaux, ainsi qu'à travers leurs publications sur des supports variés.

Les doctorants du CRIDUP participent à des séminaires réguliers qu'ils organisent avec le soutien des enseignants-chercheurs qui les encadrent.

Par ailleurs, les enseignants-chercheurs du CRIDUP, participent activement (qu'ils dirigent des thèses ou non), à plusieurs réseaux de formation doctorale au sein desquels ils animent et organisent plusieurs ateliers. A ce titre, on doit signaler que, au-delà de sa contribution pédagogique, le CRIDUP assure la logistique (secrétariat, calendrier de programmation, information,.....) du réseau de formation doctorale en démographie qui associe l'INED et plusieurs universités francophones.

Afin que se poursuive la dynamique de formation par la recherche existant au CRIDUP, le comité encourage les jeunes maîtres de conférences à préparer leur Habilitation à Diriger des Recherches, entre autres en co-encadrant des thèses.

Enfin, le comité signale que les résultats du CRIDUP en matière de formation par la recherche sont d'autant plus méritoires que la petite taille de l'équipe la rend fortement dépendante d'attributions d'allocations de recherche via une école doctorale de géographie au sein de laquelle la démographie pèse de peu de poids.

### Appréciation sur la stratégie et le projet à cinq ans :

Le projet et la stratégie mis en œuvre sont sans doute les éléments les plus faibles du dossier présenté par le CRIDUP.

Le projet a pour objectif de fédérer des recherches jusque là relativement hétérogènes à travers l'élaboration d'une enquête auprès des populations vulnérables en France, avec la perspective de déboucher sur une enquête à l'échelle nationale lors du quinquennat suivant (2019-2023). Il s'agit de développer une approche multiforme de la vulnérabilité en identifiant les cumuls de vulnérabilités qui associent la fragilité économique ou l'isolement social à d'autres situations bien identifiées de vulnérabilité.



La volonté de fédérer les recherches et les chercheurs autour des questions de vulnérabilité est un point tout à fait positif à mettre à l'actif de l'unité. Mais il ne semble pas que le CRIDUP se soit donné à ce stade tous les moyens de le réaliser. Le projet reste trop vague sur la recherche envisagée. Il n'y a pas d'état de l'art sur la question ni de réflexions sur la définition du concept de vulnérabilité. Le document se contente d'exposer les méthodes de collecte de données puis les différentes thématiques de recherche, lesquelles couvrent un très large spectre allant de la famille à l'entrée dans la jeunesse et le passage à l'âge adulte, des formes familiales et des parentalités au vieillissement et au handicap. Ces thématiques sont déclinées sans qu'elles soient structurées par une problématique de la vulnérabilité, et sans que la vulnérabilité soit posée comme un paradigme à partir duquel il s'agirait de les traiter. La vulnérabilité apparaît ainsi dans le projet comme un aspect à traiter parmi d'autres, et non comme la colonne vertébrale qu'elle veut être. D'où l'impression d'une dispersion des thématiques au sein d'un projet dont la variété se justifie seulement par le souci d'y faire entrer tous les spécialistes de ces sujets présents dans l'unité.

Cette faiblesse problématique tient aussi à ce que le CRIDUP n'a peut-être pas suffisamment élaboré sa vision véritablement prospective du champ scientifique constitué par l'analyse quantitative des questions de population, bien qu'il en connaisse bien les acteurs grâce aux collaborations qu'il a développées durant les contrats précédents.

Sur le plan de la mise en œuvre, le CRIDUP se propose de renforcer les partenariats déjà noués les années précédentes, tout d'abord avec l'INED avec lequel il collabore de façon importante (UR Démographie, genre et sociétés, UR Mobilités, logement et entourage, UR Identités et territoires des populations) et dans le cadre du Labex IPOPS auquel les deux entités sont affiliées. L'objectif à l'horizon du contrat quinquennal 2019-2023 est la création d'une UMR avec l'INED, la période 2014-2018 devant permettre de préparer cette umérisation. Cet objectif reste cependant très vague pour le moment.

Le CRIDUP est une unité de petite taille uniquement abondée par l'université Paris 1 Panthéon-Sorbonne (7 MCF et 1 PR en activité dans le projet). Si ses faibles effectifs devaient encore se réduire par non-renouvellement des emplois au départ à la retraite des plus anciens (2 MCF dans les deux années à venir), cette unité - héritière d'une ancienne et rare tradition de recherche démographique en France - serait en grave difficulté, tant pour ce qui est de sa force de travail globale que de ses capacités d'encadrement doctoral, limitées aujourd'hui à une personne et qui s'amélioreraient grandement par l'arrivée d'un professeur.

Sa petite taille donne au comité le sentiment que le CRIDUP vit dans un certain isolement au sein de son université de tutelle, bien que les membres du laboratoire interviennent régulièrement dans différentes formations. C'est ainsi par exemple que son infériorité numérique au sein de l'ED de géographie à laquelle il est rattaché, lui rend difficile d'accéder à des allocations de recherche qui reviennent le plus souvent à la discipline majoritaire.

Le CRIDUP est dirigé par une directrice qui partira à la retraite en octobre 2014. Des élections sont prévues au printemps 2014 afin de désigner la personne qui lui succèdera et portera donc le projet de l'unité. Par ailleurs, aucune période de « tuilage » entre l'ancienne et la nouvelle direction n'est actuellement prévue. Le comité considère que cela est dangereux et qu'il conviendrait que l'élection du (de la) successeur (successeuse) de l'actuelle directrice soit organisée un peu plus tôt afin d'assurer une transmission en douceur.



## 5 ● : Déroulement de la visite

### Dates de la visite :

Début : Mardi 5 mars 2013 à 9h

Fin : Mardi 5 mars 2013 à 18h15

Lieu de la visite : Centre Pierre Mendès France, salle C18-03

Institution : Université Paris 1 Panthéon-Sorbonne

Adresse : 90 rue de Tolbiac, 75013 Paris

### Déroulement ou programme de visite :

9h-10h	Réunion des experts à huis clos avant la visite
10h-10h15	Entretien à huis clos avec la VP recherche de l'université
10h15-11 h	Présentation du bilan de l'unité
11h-12h15	Présentation du projet de l'unité
12h15-13h30	Repas sur place, à huis clos, entre les membres du comité
13h30-15h	Discussion générale entre le comité et tous les membres de l'équipe présents, y compris les doctorants (ainsi que tout autre personne souhaitant être entendue).
15h-15h45	Discussion avec les doctorants seuls (hors la présence du directeur de l'unité, des chercheurs et enseignants-chercheurs)
15h45-16h15	Dernier échange avec le directeur de l'unité
16h15-18h15	Délibération des experts à huis clos

Points particuliers à mentionner : Absence de M<sup>me</sup> Ana CABRE, sans explication.



## 6 • Statistiques par domaines : SHS au 10/06/2013

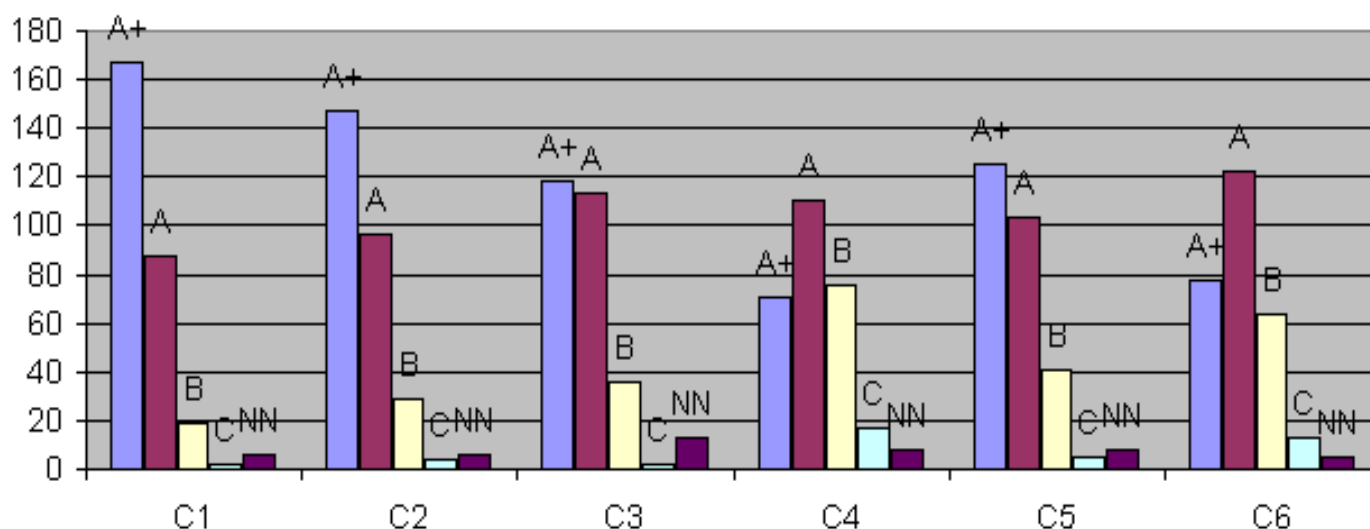
Notes

Critères	C1 Qualité scientifique et production	C2 Rayonnement et attractivité académiques	C3 Relations avec l'environnement social, économique et culturel	C4 Organisation et vie de l'entité	C5 Implication dans la formation par la recherche	C6 Stratégie et projet à cinq ans
A+	167	147	118	71	125	78
A	88	96	113	110	103	122
B	19	29	36	76	41	64
C	2	4	2	17	5	13
Non Noté	6	6	13	8	8	5

Pourcentages

Critères	C1 Qualité scientifique et production	C2 Rayonnement et attractivité académiques	C3 Relations avec l'environnement social, économique et culturel	C4 Organisation et vie de l'entité	C5 Implication dans la formation par la recherche	C6 Stratégie et projet à cinq ans
A+	59%	52%	42%	25%	44%	28%
A	31%	34%	40%	39%	37%	43%
B	7%	10%	13%	27%	15%	23%
C	1%	1%	1%	6%	2%	5%
Non Noté	2%	2%	5%	3%	3%	2%

Domaine SHS - Répartition des notes par critère







## 7 • Observations générales des tutelles

Le porteur de projet de l'unité n'a pas souhaité apporter d'observations