



**HAL**  
open science

## PHARE - Pôle d'histoire de l'analyse et des représentations économiques

Rapport Hcéres

► **To cite this version:**

Rapport d'évaluation d'une entité de recherche. PHARE - Pôle d'histoire de l'analyse et des représentations économiques. 2013, Université Paris 1 Panthéon-Sorbonne, Centre national de la recherche scientifique - CNRS. hceres-02031660

**HAL Id: hceres-02031660**

**<https://hal-hceres.archives-ouvertes.fr/hceres-02031660v1>**

Submitted on 20 Feb 2019

**HAL** is a multi-disciplinary open access archive for the deposit and dissemination of scientific research documents, whether they are published or not. The documents may come from teaching and research institutions in France or abroad, or from public or private research centers.

L'archive ouverte pluridisciplinaire **HAL**, est destinée au dépôt et à la diffusion de documents scientifiques de niveau recherche, publiés ou non, émanant des établissements d'enseignement et de recherche français ou étrangers, des laboratoires publics ou privés.



agence d'évaluation de la recherche  
et de l'enseignement supérieur

Section des Unités de recherche

Evaluation de l'AERES sur l'unité :  
Pôle d'Histoire de l'Analyse et des Représentations  
Economiques  
PHARE  
sous tutelle des  
établissements et organismes :  
Centre National de la Recherche Scientifique  
Université Paris 1 - Panthéon-Sorbonne



Janvier 2013



agence d'évaluation de la recherche  
et de l'enseignement supérieur

Section des Unités de recherche

Le Président de l'AERES

**Didier Houssin**

Section des Unités  
de recherche

*Le Directeur*

**Pierre Glaudes**



# Notation

À l'issue des visites de la campagne d'évaluation 2012-2013, les présidents des comités d'experts, réunis par groupes disciplinaires, ont procédé à la notation des unités de recherche relevant de leur groupe (et, le cas échéant, des équipes internes de ces unités). Cette notation (A+, A, B, C) a porté sur chacun des six critères définis par l'AERES. NN (non noté) associé à un critère indique que celui-ci est sans objet pour le cas particulier de cette unité ou de cette équipe.

**Critère 1 - C1 :** Production et qualité scientifiques ;

**Critère 2 - C2 :** Rayonnement et attractivité académique ;

**Critère 3 - C3 :** Interaction avec l'environnement social, économique et culturel ;

**Critère 4 - C4 :** Organisation et vie de l'unité (ou de l'équipe) ;

**Critère 5 - C5 :** Implication dans la formation par la recherche ;

**Critère 6 - C6 :** Stratégie et projet à cinq ans.

Dans le cadre de cette notation, l'unité de recherche concernée par ce rapport a obtenu les notes suivantes.

- Notation de l'unité : Pôle d'Histoire de l'Analyse et des Représentations Economiques : PHARE

C1	C2	C3	C4	C5	C6
A	A	B	A+	A+	A+



# Rapport d'évaluation

Nom de l'unité :	Pôle d'Histoire de l'Analyse et des Représentations Economiques
Acronyme de l'unité :	PHARE
Label demandé :	EA
N° actuel :	3934
Nom du directeur (2012-2013)	M <sup>me</sup> Nathalie SIGOT
Nom du porteur de projet (2014-2018) :	M <sup>me</sup> Nathalie SIGOT

## Membres du comité d'experts

Président :	M. Bertrand BLANCHETON, Université Montesquieu, Bordeaux 4
Experts :	M. Michel DE VROEY, Université Catholique de Louvain, Belgique
	M. Pierre GARROUSTE Nice, Université de Nice Sophia Antipolis (représentant du CNU)
	M <sup>me</sup> Annalisa ROSSELLI, Università degli Studi di Roma - Tor Vergata, Italie
	M Dominique TORRE Nice, Université de Nice Sophia Antipolis, (représentant du CoNRS)

### Délégué scientifique représentant de l'AERES :

M. Benoît MULKAY

### Représentant(s) des établissements et organismes tutelles de l'unité :

M<sup>me</sup> Annie MILLET (Vice-présidente du Conseil Scientifique, Université  
Paris 1 Panthéon-Sorbonne)

M. Stefano BOSI (Directeur Adjoint Scientifique de l'INSHS du CNRS)



## 1 • Introduction

### Historique et localisation géographique de l'unité :

Le Pôle d'Histoire de l'Analyse et des Représentations Économiques (PHARE) a été créé en 2001. Il est devenu une Équipe d'Accueil de l'Université Paris 1 Panthéon-Sorbonne en 2005. Il a reçu le soutien du CNRS sous la forme d'une convention d'association signée début 2011. Celle-ci a été amendée en 2012 pour que le PHARE puisse accueillir des chercheurs du CNRS.

Le PHARE occupe quelques bureaux à la Maison des Sciences Économiques de l'Université Paris I Panthéon-Sorbonne, 106-112 Boulevard de l'Hôpital, 75013 PARIS.

### Équipe de Direction :

M<sup>me</sup> Nathalie SIGOT, directrice

M<sup>me</sup> Élodie BERTRAND, directrice adjointe

Le Bureau de l'unité est composé de la directrice, de la directrice adjointe, ainsi que de MM. Daniel DIATKINE, André HERVIER et André LAPIDUS.

### Nomenclature AERES :

SHS1\_1 : Économie

### Effectifs de l'unité :

Effectifs de l'unité	Nombre au 30/06/2012	Nombre au 01/01/2014	2014-2018 Nombre de produisants du projet
<b>N1</b> : Enseignants-chercheurs titulaires et assimilés	13	11	8
<b>N2</b> : Chercheurs des EPST ou EPIC titulaires et assimilés	1	1	1
<b>N3</b> : Autres personnels titulaires (n'ayant pas d'obligation de recherche)	0.5	0.5	-
<b>N4</b> : Autres enseignants-chercheurs (PREM, ECC, etc.)			
<b>N5</b> : Autres chercheurs des EPST ou EPIC (DREM, Post-doctorants, visiteurs etc.)			
<b>N6</b> : Autres personnels contractuels (n'ayant pas d'obligation de recherche)			
<b>TOTAL N1 à N6</b>	14.5	12.5	9

Taux de producteurs :	<b>75.00 %</b>
-----------------------	----------------



<b>Effectifs de l'unité</b>	<b>Nombre au 30/06/2012</b>	<b>Nombre au 01/01/2014</b>
Doctorants	11	
Thèses soutenues	19	
Post-doctorants ayant passé au moins 12 mois dans l'unité *		
Nombre d'HDR soutenues	2	
Personnes habilitées à diriger des recherches ou assimilées	10	9



## 2 • Appréciation sur l'unité

### Points forts et possibilités liées au contexte

Le Pôle d'Histoire de l'Analyse et des Représentations Économiques (PHARE) est un laboratoire dont la particularité est de concentrer sa recherche uniquement sur le champ de l'histoire de la pensée économique. Cette spécialisation est unique en France et même en Europe. L'histoire de l'analyse économique est un complément nécessaire à la théorie économique ; elle a vocation à entretenir une réflexion autour des travaux théoriques fondateurs de la discipline et d'être ainsi la source d'un possible dépassement lorsque certaines impasses théoriques contemporaines se font jour. Ce positionnement clair sur les racines de la recherche fondamentale en sciences économiques fonde l'identité de l'unité.

Le projet scientifique de PHARE se caractérise par sa pertinence. Il a été bien travaillé, en liaison avec la démarche d'autoévaluation. Il est centré sur des objets d'étude clairs et assure une bonne visibilité à l'échelle nationale et à l'échelle internationale. Il s'inscrit parfaitement en cohérence avec une stratégie performante de formation par la recherche.

La qualité et la quantité de la production scientifique de PHARE est notable. Le haut niveau de publication assure une visibilité à la structure et une reconnaissance internationale.

La formation par la Recherche est un point essentiel de l'activité de PHARE avec l'organisation d'un Master en Histoire de la Pensée Économique, et avec un fort encadrement des doctorants, notamment par l'organisation d'universités d'été européennes dans ce domaine.

### Points à améliorer et risques liés au contexte

Le PHARE est une unité de recherche de taille réduite. Sa pyramide des âges fait apparaître un nombre important de chercheurs de plus de 60 ans. Récemment le conventionnement CNRS a aidé à maintenir une certaine « masse critique ». Mais des incertitudes institutionnelles fortes planent quant à la capacité à assurer le renouvellement de l'équipe, les marges de manœuvre en matière de politique de l'emploi apparaissent ténues. Or la préservation d'une taille suffisante est nécessaire pour déployer le projet scientifique.

Cette unité dispose de très peu de soutien administratif qui lui soit propre. Le montage de projets, la réponse aux appels d'offre, l'animation du site internet, l'organisation opérationnelle reposent sur les seuls chercheurs qui, à terme, pourraient s'épuiser sur ce genre de mission.

Le PHARE est une structure qui, en raison de son champ disciplinaire, a évidemment plus de difficultés que d'autres à s'ouvrir sur son environnement socio-économique et culturel.

### Recommandations

La diversification des supports de publication devrait s'accroître afin de réduire les aléas liés aux modifications des classements des revues.

Un élargissement du périmètre de PHARE au cours du prochain contrat pourrait permettre d'appuyer cette équipe dans le rôle qu'elle joue dans le développement de sa discipline. Une tutelle supplémentaire (par exemple de l'Université de Paris 8 impliquée aussi en Histoire de la Pensée Économique par un groupe substantiel de ses chercheurs), de même que le renouvellement d'un conventionnement CNRS pourraient jouer un rôle appréciable dans ce domaine.

La recherche de ressources propres plus grandes (via des contrats) pourrait être une solution pour financer des soutiens opérationnels (secrétariat...).

PHARE doit accroître ses efforts pour s'ouvrir à son environnement socio-économique et culturel.





### 3 • Appréciations détaillées

#### Appréciation sur la production et la qualité scientifiques

Le PHARE est une équipe de taille réduite (avec 12 enseignants-chercheurs ou chercheurs) qui se signale par la quantité et la qualité de ses publications scientifiques. La production scientifique a connu une nette progression par rapport à la précédente évaluation. La publication dans des revues à comité de lecture a été abondante avec 53 articles pendant la période 2007-2011 dont environ un tiers dans des revues de rang A et 43% dans des revues de rang B, selon le classement de l'AERES. Le nombre de « producteurs » a augmenté. Le laboratoire a participé à la coordination d'ouvrages collectifs structurants dans la discipline.

Il conviendrait néanmoins de diversifier les supports de publication afin de réduire les risques liés aux modifications des classements des revues.

#### Appréciation sur le rayonnement et l'attractivité académiques

Le PHARE possède un statut unique en France et en Europe, il est le seul laboratoire entièrement tourné vers l'étude de l'histoire de la pensée économique. Il a participé à une ANR « Libéralisme de la liberté versus Libéralisme du bonheur : Genèse, Fondements, Applications ».

Cette identité claire favorise la visibilité internationale de PHARE. L'implication dans des réseaux internationaux est forte. Le PHARE participe à un projet européen de recherche (Erasmus / Life Long Learning Program) portant sur la traduction de textes économiques. Il a organisé, au cours de la période 2007 - 2011, 11 conférences ou colloques internationaux.

Les chercheurs de PHARE sont très impliqués dans les associations nationales et internationales en Histoire de la Pensée Économique, de même que dans le travail éditorial dans ce champ.

#### Appréciation sur l'interaction avec l'environnement social, économique et culturel

En raison du champ disciplinaire, les interactions avec l'environnement sont plus délicates à opérer. Le PHARE a relativement peu de liens avec son environnement social, économique et culturel. Cependant, il travaille sur un projet de numérisation et de mise en valeur des fonds documentaires. Il cherche aussi à renforcer ses interactions avec les travaux de la mission historique de la Banque de France : certains projets de recherche centrés par exemple sur le marché monétaire, les crises financières ou encore sur les pensées économiques et formes littéraires peuvent être des leviers lui permettant d'améliorer ses performances dans ce domaine.

#### Appréciation sur l'organisation et la vie de l'unité

PHARE a mis en place une gouvernance claire et élargie. La direction a montré une vraie capacité à définir une stratégie et à la faire partager par l'ensemble des membres de l'unité. La prise de décision apparaît véritablement collégiale avec une importante participation des doctorants dans le conseil de laboratoire. L'implication très forte des chercheurs dans la vie du laboratoire et dans les tâches logistiques est à souligner. Par exemple, ils participent activement à l'organisation des séminaires, des colloques et de l'université d'été (voir ci-dessous).

La vie du laboratoire est très active, elle se concentre autour de nombreux séminaires internes et d'une forte aide au moment de définir des stratégies de publication. Des membres moins actifs dans la recherche ont été bien accompagnés vers le réinvestissement dans cette activité.

Les outils de communications internes et externes pourraient être améliorés, particulièrement le site internet du laboratoire.



### Appréciation sur l'implication dans la formation par la recherche

Le Master en Histoire de la Pensée Économique-THEME (Théories, Histoire et Méthodes de l'Économie) dont le PHARE est un moteur paraît très attractif. Il est cohabilité avec plusieurs universités parisiennes. Les étudiants y reçoivent sur les deux années de Master une formation méthodologique solide. Il constitue un vivier pour le recrutement de doctorants qui choisissent véritablement l'histoire de la pensée économique ou l'histoire économique. Un projet de master européen est à l'étude en particulier avec des institutions italiennes afin de renforcer la dimension internationale du master.

Le PHARE participe à l'École Doctorale d'Économie Panthéon-Sorbonne (ED 465). 19 thèses ont été soutenues au cours de la période. La durée relativement longue des thèses par rapport à la moyenne est largement liée aux particularités du champ (contraintes des recherches archivistiques parfois...). Les doctorants sont bien encadrés. Ils participent aussi largement aux tâches collectives de la structure. Après la thèse, l'insertion des docteurs est très bonne. Les deux tiers des docteurs occupent un poste académique en France ou à l'étranger pour 4 d'entre eux, les autres étant en formation post-doctorale, ou en emploi dans le secteur privé, l'administration publique ou une organisation internationale.

Le PHARE est à l'origine d'universités d'été européennes en histoire de la pensée économique. Ces rencontres annuelles des doctorants, uniques en Europe, se sont internationalisées en se tenant souvent à l'étranger, ce qui a accru son rayonnement international dans le domaine.

### Appréciation sur la stratégie et le projet à cinq ans

Le PHARE a décidé de rompre avec l'affichage d'axes de recherche. Les responsables ont considéré qu'il s'agissait d'un facteur de cloisonnement qui freinait la circulation de ses membres entre thématiques.

Une stratégie fondée sur six projets de recherche a été définie. Cette stratégie a été mûrie et soigneusement précisée. Ces projets portent sur des objets de l'analyse économique et leur prise en compte dans l'histoire de la pensée. Cette organisation de la recherche évite les dangers de sclérose d'un travail sur des écoles ou paradigmes ; elle permet une meilleure mutualisation interne des compétences. Chaque projet est lié à un contrat, un projet de contrat, l'organisation par PHARE d'un colloque international ou le déploiement d'un mode d'interactions (ateliers...). Les sujets de thèses définis avec les doctorants s'articulent très bien avec les projets.

La pertinence de ces objets est à souligner. Ils ouvrent sur des courants plus récents de l'analyse économique et partiellement sur l'histoire des faits économiques. Les objections sur un nombre trop élevé de projets au regard du nombre de chercheurs ont été levées avec la plus grande clarté. L'équipe de direction mesure parfaitement la part de prise de risque et la potentialité de ces thèmes en termes d'originalité, de valeur ajoutée. Cette stratégie est partagée par la quasi-totalité des membres qui se mobilisent autour de cette feuille de route.



## 4 • Déroulement de la visite

### Dates de la visite :

Début : 22 janvier 2013 à 9h30

Fin : 22 janvier 2013 à 17h30

### Déroulement de la visite :

- 9h30 - 10h00 : Réunion préalable des experts (huis-clos)
- 10h00 - 12h00 : Présentation du bilan et du projet de l'Unité par le directeur de l'unité et son équipe de direction
- 12h00 - 13h00 : Rencontre avec les membres de l'unité
- 13h00 - 14h00 : Déjeuner sur place (avec les membres de l'unité)
- 14h00 - 15h00 : Rencontre avec les tutelles : M<sup>me</sup> Annie MILLET ou M<sup>me</sup> Carole MORICOT (Vice-présidentes du Conseil Scientifique) et M. Stefano BOSI (DAS de l'INSHS, CNRS) (huis-clos)
- 15h00 - 16h00 : Rencontre avec les doctorants rattachés à l'unité
- 16h00 - 16h30 : Rencontre finale avec le directeur de l'unité.
- 16h30 - 17h30 : Délibération des experts (préparation du rapport) (huis-clos)

### Lieu(x) de la visite :

Institution : Université de Paris I, Panthéon-Sorbonne, Maison des Sciences Économiques.

Adresse : 106-112 Boulevard de l'Hôpital, 75013 Paris. Salle du 6<sup>eme</sup> étage.



## 5 • Statistiques par domaine : SHS au 10/06/2013

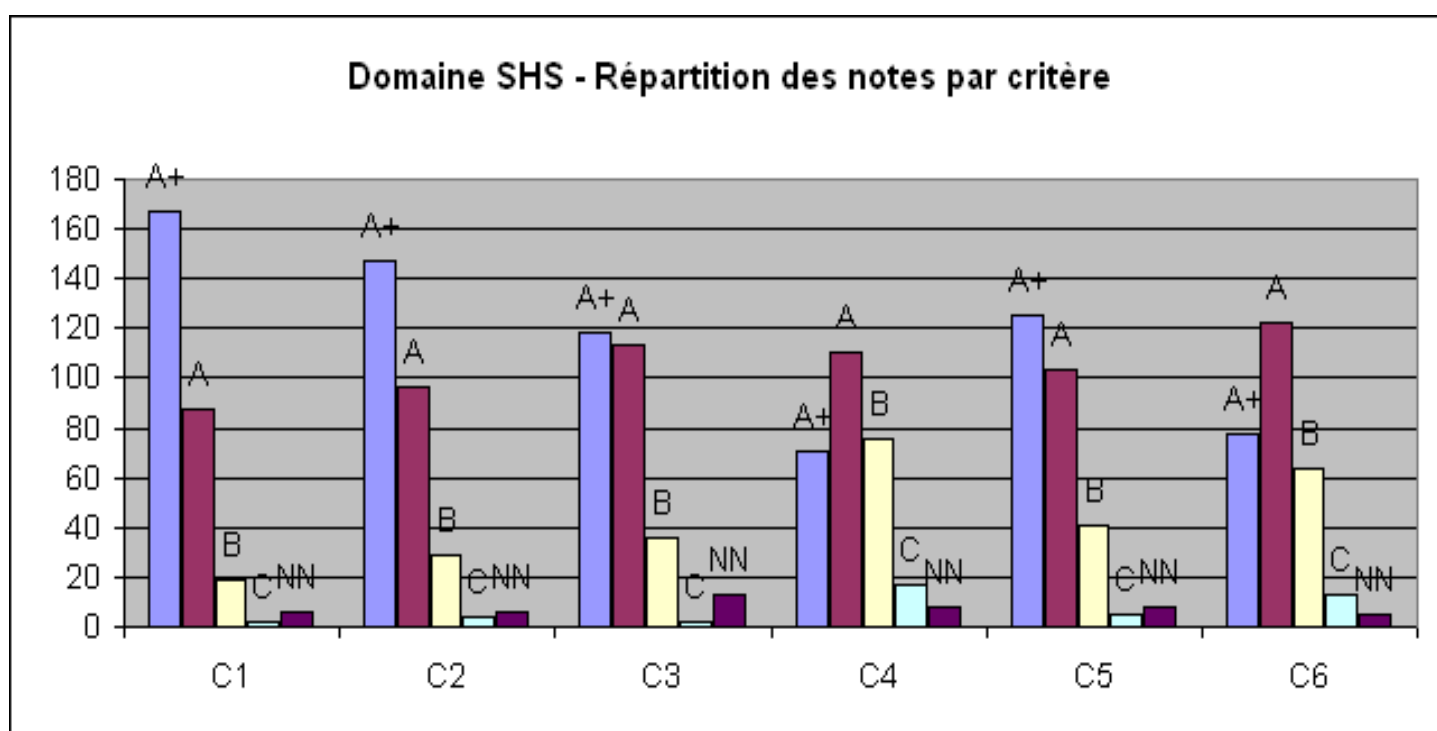
Notes

Critères	C1 Qualité scientifique et production	C2 Rayonnement et attractivité académiques	C3 Relations avec l'environnement social, économique et culturel	C4 Organisation et vie de l'entité	C5 Implication dans la formation par la recherche	C6 Stratégie et projet à cinq ans
A+	167	147	118	71	125	78
A	88	96	113	110	103	122
B	19	29	36	76	41	64
C	2	4	2	17	5	13
Non Noté	6	6	13	8	8	5

Pourcentages

Critères	C1 Qualité scientifique et production	C2 Rayonnement et attractivité académiques	C3 Relations avec l'environnement social, économique et culturel	C4 Organisation et vie de l'entité	C5 Implication dans la formation par la recherche	C6 Stratégie et projet à cinq ans
A+	59%	52%	42%	25%	44%	28%
A	31%	34%	40%	39%	37%	43%
B	7%	10%	13%	27%	15%	23%
C	1%	1%	1%	6%	2%	5%
Non Noté	2%	2%	5%	3%	3%	2%

Domaine SHS - Répartition des notes par critère





## 6 • Observations générales des tutelles



Paris, le 29 mars 2013

SERVICE de la RECHERCHE et des PUBLICATIONS

12, place du Panthéon – 75231 Paris cedex 05

 01 44 07 77 08

 01 44 07 78 84

E-mail : [rechup1@univ-paris1.fr](mailto:rechup1@univ-paris1.fr)

Monsieur Pierre GLAUDES

Directeur de la section des unités de recherche  
de l'AERES

20, rue Vivienne

75002 PARIS

Nos Réf. : IG/PLBC/2013/N° 298

Objet : Réponse au rapport du comité de visite – EA 3934 - PHARE

Monsieur le Directeur,

L'Université a pris connaissance du rapport d'évaluation du comité d'experts lors de la visite AERES de l'unité EA 3934 (PHARE) le 22 Janvier 2013. Elle remercie le comité de visite pour son travail d'évaluation et les recommandations auxquelles il a conduit.

Tout d'abord, l'Université note que, depuis la précédente évaluation, la quantité et la qualité des publications scientifiques de l'équipe a progressé. L'Université est également sensible à la visibilité internationale de PHARE, à l'attractivité du Master porté par l'unité, à la qualité de l'encadrement doctoral et à la bonne insertion des docteurs dans le monde académique. Cela n'est pas sans lien avec l'identité de PHARE qui, comme le souligne le rapport, découle de la singularité, d'un point de vue international, d'un centrage thématique sur l'histoire de la pensée économique et passe par (i) un ancrage disciplinaire dans l'analyse économique, (ii) un pluralisme revendiqué en termes d'objet ou d'approche et (iii) une interaction avec d'autres disciplines. L'Université note enfin avec satisfaction que la stratégie développée par la gouvernance élargie de l'unité a permis un projet scientifique qui mutualise les compétences sur des thématiques jugées pertinentes, qui est cohérent avec la formation par la recherche et auquel tous les membres rattachés à l'unité adhèrent.

La lettre ci-dessous apporte quelques éléments de réponse et précisions.

1) Les recommandations faites dans le rapport d'accroître encore la diversification des supports de publication ou d'améliorer les outils de communication internes et externes rencontrent les propres conclusions de l'unité et se sont déjà traduites par plusieurs actions concrètes – comme la mise en œuvre d'une stratégie de publication, la construction de nouveaux outils de pilotage et une refonte en cours du site internet.

2) Une particularité de la structure de PHARE est la combinaison entre une taille relativement modeste de l'unité au sens strict (personnels statutaires) et un périmètre réel plus important, en raison du rôle joué par les membres désignés comme « associés internes », par exemple en poste dans des écoles de commerce privées. Comme les personnels statutaires, les associés internes créditent PHARE de leurs travaux, s'investissent dans l'unité à travers l'encadrement de la recherche, l'organisation de séminaires et le pilotage et la participation aux projets de recherche ; ils participent à ses instances et représentent le laboratoire au sein des institutions extérieures.

Université PARIS 1 - PANTHÉON-SORBONNE

Sciences Économiques et de Gestion - Sciences Humaines - Sciences Juridiques et Politiques



3) La pyramide des âges pose évidemment un problème urgent aux membres de l'équipe qui sont en poste à Paris 1 et dans les autres universités de rattachement. Deux emplois d'enseignant-chercheur ont été republiés à Paris 1 cette année avec un profil mentionnant PHARE comme rattachement possible, mais des partenariats externes doivent aussi être envisagés afin de conforter la position de l'histoire de la pensée économique. Les deux pistes suggérées dans le rapport pour élargir le périmètre institutionnel de PHARE sont déjà explorées par l'unité : le renouvellement du conventionnement CNRS et l'élargissement du périmètre avec une autre ou d'autres unité(s) de recherche. Ces deux voies ont le soutien de l'établissement qui appuiera l'unité dans ses démarches institutionnelles de partenariat avec le CNRS ou d'autres équipes de recherche.

4) Si, comme le signale le rapport, la thématique de PHARE offre des possibilités *a priori* réduites d'interactions avec l'environnement social, économique et culturel, celles-ci existent cependant et l'équipe commence à les exploiter. Le contrat européen EE-T en constitue une première illustration ; une autre est fournie par les thématiques de certains de ses projets de recherche, qui se situent dans un rapport plus immédiat avec des débats de société (crise, justice) ou présentent des enjeux culturels (littérature) ; enfin, PHARE a des projets de numérisation et de valorisation du fond documentaire ancien du centre de documentation de la MSE.

5) Comme nombre d'unités de recherche de Paris 1 Panthéon Sorbonne, PHARE souffre de la faiblesse du soutien administratif, qui est un handicap dans les réponses à des appels à projet ou dans le montage et le suivi de contrats. Dans un contexte financier très contraint, l'Université réfléchit à une mutualisation de support administratif ayant cette compétence plutôt qu'à une affectation de personnel supplémentaire à chaque unité.

Je vous prie d'agréer, Monsieur le Directeur, l'expression de mes salutations distinguées.

Le Président

Philippe BOUTRY

