



HAL
open science

CSO - Centre de sociologie des organisations

Rapport Hcéres

► **To cite this version:**

Rapport d'évaluation d'une entité de recherche. CSO - Centre de sociologie des organisations. 2013, Sciences Po, Centre national de la recherche scientifique - CNRS. hceres-02031647

HAL Id: hceres-02031647

<https://hal-hceres.archives-ouvertes.fr/hceres-02031647v1>

Submitted on 20 Feb 2019

HAL is a multi-disciplinary open access archive for the deposit and dissemination of scientific research documents, whether they are published or not. The documents may come from teaching and research institutions in France or abroad, or from public or private research centers.

L'archive ouverte pluridisciplinaire **HAL**, est destinée au dépôt et à la diffusion de documents scientifiques de niveau recherche, publiés ou non, émanant des établissements d'enseignement et de recherche français ou étrangers, des laboratoires publics ou privés.



agence d'évaluation de la recherche
et de l'enseignement supérieur

Section des Unités de recherche

Evaluation de l'AERES sur l'unité :

Centre de Sociologie des Organisations

CSO

sous tutelle des

établissements et organismes :

Fondation Nationale des Sciences Politiques

Centre National de la Recherche Scientifique



Décembre 2012



agence d'évaluation de la recherche
et de l'enseignement supérieur

Section des Unités de recherche

Le Président de l'AERES

Didier Houssin

Section des Unités
de recherche

Le Directeur

Pierre Glaudes



Notation

À l'issue des visites de la campagne d'évaluation 2012-2013, les présidents des comités d'experts, réunis par groupes disciplinaires, ont procédé à la notation des unités de recherche relevant de leur groupe (et, le cas échéant, des équipes internes de ces unités). Cette notation (A+, A, B, C) a porté sur chacun des six critères définis par l'AERES.

NN (non noté) associé à un critère indique que celui-ci est sans objet pour le cas particulier de cette unité ou de cette équipe.

Critère 1 - C1 : Production et qualité scientifiques ;

Critère 2 - C2 : Rayonnement et attractivité académique ;

Critère 3 - C3 : Interaction avec l'environnement social, économique et culturel ;

Critère 4 - C4 : Organisation et vie de l'unité (ou de l'équipe) ;

Critère 5 - C5 : Implication dans la formation par la recherche ;

Critère 6 - C6 : Stratégie et projet à cinq ans.

Dans le cadre de cette notation, l'unité de recherche concernée par ce rapport a obtenu les notes suivantes.

- Notation de l'unité : **Centre de Sociologie des Organisations**

C1	C2	C3	C4	C5	C6
A+	A+	A+	A+	A+	A+



Rapport d'évaluation

Nom de l'unité :	Centre de Sociologie des Organisations
Acronyme de l'unité :	CSO
Label demandé :	UMR
N° actuel :	7116
Nom du directeur (2012-2013) :	M ^{me} Christine MUSSELIN
Nom du porteur de projet (2014-2018) :	M ^{me} Christine MUSSELIN

Membres du comité d'experts

Président :	M. Michel HASTINGS, Institut d'Études Politiques, Lille
Experts :	Mme Claire BIDART, CNRS, Aix-en-Provence (représentante du CoNRS)
	M. Bernard CONVERT, CNRS, Lille
	M. Pierre FOURNIER, Université Aix-Marseille, Aix-en-Provence (représentant du CNU)
	M. William GENIEYS, CNRS, Montpellier
	M. Philippe HAMMAN, Université de Strasbourg, Strasbourg
	M. Gilles POLLET, Institut d'Études Politiques, Lyon

Délégué scientifique représentant de l'AERES :

M. Hubert PERES

Représentant(s) des établissements et organismes tutelles de l'unité :

M^{me} Amélie ANTOINE AUDIO, FNSPNSP

M. Florent CHAMPY, CNRS

M. Michel GARDETTE, FNSP



1 • Introduction

Historique et localisation géographique de l'unité

Le CSO a été fondé en 1961 par M. Michel CROZIER et est à l'origine de l'école française de sociologie des organisations. Il s'est d'abord fait connaître par ses travaux sur l'État et l'administration française avant de redéployer ses recherches sur les phénomènes de régulations privées et publiques, marchandes et non marchandes, à partir d'enquêtes portant sur les organisations, les marchés et les groupes professionnels. Le CSO a connu au début des années 2000 une importante restructuration en devenant une Unité Mixte de Recherche de Sciences Po Paris et du CNRS. Tout en conservant son attachement à la sociologie des organisations, le CSO inscrit désormais ses travaux également au carrefour de la sociologie économique et de la sociologie de l'action publique. Ses différents programmes (7 en 2012) s'articulent autour de problématiques en résonance avec l'environnement social (santé, risques, gouvernance des universités, etc.). Ses locaux principaux (direction, équipe administrative) sont situés au 19 rue Amélie, 75007 Paris.

Équipe de Direction

M^{me} Christine MUSSELIN, directrice

Nomenclature AERES

SHS (SH2-SH3/1, SHS6/1)



Effectifs de l'unité

Effectifs de l'unité	Nombre au 30/06/2012 ¹	Nombre au 01/01/2014 ²	2014-2018 Nombre de produisants du projet ³
N1 : Enseignants-chercheurs titulaires et assimilés	6	5	5
N2 : Chercheurs des EPST ou EPIC titulaires et assimilés	16	16	16
N3 : Autres personnels titulaires (n'ayant pas d'obligation de recherche)	6,6	4,5	
N4 : Autres enseignants-chercheurs (PREM, ECC, etc.)	0	1	1
N5 : Autres chercheurs des EPST ou EPIC (DREM, Post-doctorants, visiteurs etc.)	7	2	2
N6 : Autres personnels contractuels (n'ayant pas d'obligation de recherche)			
TOTAL N1 à N6	35,6	28,5	24

Taux de producteurs	100,00 %
---------------------	-----------------

Effectifs de l'unité	Nombre au 30/06/2012	Nombre au 01/01/2014
Doctorants	25	
Thèses soutenues	27	
Post-doctorants ayant passé au moins 12 mois dans l'unité *	9	
Nombre d'HDR soutenues	4	
Personnes habilitées à diriger des recherches ou assimilées	12	12



2 • Appréciation sur l'unité

Avis global

L'unité présente de très nombreux points d'excellence. L'ancienneté du laboratoire (près d'un demi-siècle) n'a manifestement pas émoussé son dynamisme scientifique et sa volonté d'être au cœur de la recherche sur les différentes formes d'organisation.

Quels que soient les indicateurs de performance retenus, le laboratoire démontre une activité remarquable. Son attractivité auprès des chercheurs étrangers ou associés lui permet d'être non seulement un centre de recherche, mais également un pôle de formation indispensable.

La politique d'internationalisation croissante est menée au niveau du développement des partenariats et des réseaux individuels et institutionnels.

Le dynamisme du laboratoire se lit également à travers l'extrême richesse et densité de ses programmes scientifiques qui, tout en préservant l'identité originelle de l'unité, témoignent d'une grande ouverture de l'équipe sur des thématiques émergentes. L'avis global du comité d'experts est donc très positif.

Points forts et possibilités liées au contexte

- La production scientifique est remarquable tant au niveau collectif qu'individuel (absence de non produisant). Une forte cohérence méthodologique et théorique unit l'ensemble des travaux, malgré la diversité des chantiers. Les supports éditoriaux témoignent des stratégies visant les revues nationales reconnues en même temps qu'une ouverture internationale, ainsi que de la sélectivité et de la notoriété des titres et collections ciblés par les chercheurs.

- Le comité d'experts apprécie le souci de faire « dialoguer » les différents programmes de recherche, en misant sur les logiques de transversalité. L'architecture générale des programmes évite les « effets de silo », grâce à une politique d'axes transversaux qui vise à amplifier les questionnements généraux, et à développer les interactions entre équipes et entre membres de l'unité.

- L'élaboration d'un projet à cinq ans concilie harmonieusement les points forts historiques du laboratoire et les réorientations répondant à l'émergence de nouvelles thématiques et à l'engagement dans de nouveaux partenariats.

- La forte présence des chercheurs et enseignants-chercheurs de l'unité dans les jurys de thèse, les comités éditoriaux, ainsi que le nombre des prix et distinctions de niveau international, confirment la solide reconnaissance des membres de l'unité par la communauté scientifique.

- Tous les membres de l'unité, chercheurs, enseignants-chercheurs, personnels administratifs et doctorants, s'investissent dans le développement du laboratoire et dans l'accompagnement de ses mutations. Les auditions ont montré une réelle solidarité qui permet à l'unité de revendiquer à juste titre une véritable « culture de laboratoire ». Le mot « équipe » n'est ici jamais usurpé.

- La qualité de l'encadrement doctoral repose sur une forte sélectivité (financements pluriannuels obligatoires), sur une politique soutenue d'intégration (séminaire hebdomadaire) et sur une formation à la recherche et par la recherche (atelier d'écriture d'articles scientifiques).

- La synergie entre les activités de recherche et une implication dans une offre de formation très large (cycles collègue et master) à laquelle participent de nombreux membres du laboratoire est une réussite.

- Le laboratoire fait preuve de sa capacité à trouver des financements extérieurs (contrats), et d'assurer ainsi la viabilité des nombreuses opérations de recherche ouvertes.



Points à améliorer et risques liés au contexte

- Un gros travail d'écriture a été mené pour la rédaction du rapport afin de montrer les articulations entre les différents programmes, axes et opérations de recherche. Le résultat est particulièrement heureux d'un point de vue scientifique, et l'importance nouvelle accordée aux axes transversaux ouvre sur la formulation de questions cruciales pour la thématique du laboratoire. Il conviendra pourtant que le centre de gravité de la politique de recherche soit confirmé dans la durée, afin de pérenniser les stratégies de recherche qui l'accompagnent. On se demande parfois où se situe réellement le cœur du dispositif ? S'agit-il des programmes, comme c'était le cas lors du précédent contrat quadriennal, ou des axes transversaux, comme cela semble l'emporter dans le projet ? Il y a parfois une légère ambiguïté dans les terminologies employées, ce qui peut ainsi interroger la construction intellectuelle elle-même. Il apparaît aussi que certains programmes restent relativement isolés, portés par une ou deux personnes et peu mutualisés.

- La catégorie « chercheurs associés » semble très hétérogène et l'on souhaiterait davantage de précisions sur la diversité des statuts qui la compose et sur les conditions d'entrée et de sortie (quand cesse-t-on réellement d'être associé ?). Pour une meilleure lisibilité, il serait sans doute utile de différencier la catégorie « post-doctorants » de celle de « chercheurs associés ».

Recommandations

Recommandations aux tutelles :

- Il serait souhaitable que l'institution Sciences Po Paris développe une véritable politique d'établissement à l'égard de ses centres de recherche dont les périmètres de compétence peuvent parfois entrer en concurrence. Si certaines collaborations scientifiques existent bien au niveau individuel, les partenariats institutionnels demeurent insuffisamment développés, alors que les synergies intellectuelles et scientifiques semblent possibles.

- Le recrutement récent d'une chercheuse en histoire contemporaine est un point très positif, mais il mériterait d'être soutenu pour affirmer, de manière plus forte, la présence de l'histoire et de la socio-histoire dans les différentes opérations de recherche.

- Il serait souhaitable, également, que l'unité puisse rapidement se regrouper dans un site unique afin de faciliter et d'optimiser les conditions du travail scientifique et administratif.

Recommandations à l'unité :

- Le répertoire méthodologique est désormais étendu, notamment en matière d'analyse quantitative. De récents recrutements contribuent très certainement à cette ouverture interdisciplinaire et méthodologique (prosopographie, analyse de réseaux, analyse multiniveaux, modélisation), mais l'unité devrait mettre en place des dispositifs pour l'appropriation collective de ces méthodes et se doter de moyens de stockage et de partage des données, d'un véritable support de documentation, ainsi que d'une plateforme technique mutualisée (pour l'informatique en particulier).

- L'unité a su être présente lors de la création du Labex « Liepp » et sa directrice est actuellement membre de son comité scientifique. On ne peut qu'encourager le laboratoire à se montrer le plus présent possible dans cette nouvelle instance, à y faire entrer davantage encore les savoirs et les méthodes de la sociologie, à faire en sorte que l'ensemble des programmes du CSO soit mieux impliqué dans ce nouveau projet collectif, et à peser ainsi sur les enjeux théoriques et d'expertise, liés à une véritable évaluation pluridisciplinaire des politiques publiques.

- La démarche entreprise d'institutionnalisation des partenariats internationaux, au-delà des relations fortes nouées par les membres de l'unité à titre individuel, mérite d'être prolongée, notamment afin d'identifier le CSO au sein des programmes internationaux de Sciences Po Paris.

- La mise en perspective internationale pourrait être davantage étendue au-delà de l'Europe, notamment par le développement de terrains de recherche à l'étranger, d'autant que le laboratoire dispose d'un grand niveau d'exigence méthodologique à cet égard, ainsi que de partenariats scientifiques consolidés. Une augmentation des thèses en co-tutelle pourrait y contribuer.



• Appréciations détaillées

Appréciation sur la production et la qualité scientifiques

- Le positionnement scientifique bénéficie d'une grande reconnaissance aux niveaux national et international.
- Le nombre et la qualité des publications témoignent d'une activité scientifique très soutenue : 105 articles dans des revues avec comité de lecture répertoriées par l'AERES ou dans les bases de données internationales, dont près de 40% en anglais ; 17 ouvrages scientifiques, 130 chapitres d'ouvrage, 16 directions d'ouvrage, etc..
- La solidité des partenariats européens permet de générer de nombreux échanges et programmes.
- La pérennisation des collaborations internationales est un atout pour le renouvellement et l'amplification des thématiques de recherche ainsi que pour la valorisation de la portée des résultats.

Appréciation sur le rayonnement et l'attractivité académiques

- Les membres du CSO sont impliqués dans de nombreux projets de recherche collaboratifs nationaux et internationaux : par exemple, ils ont participé à 11 projets internationaux et européens, dirigé 7 ANR, contribué à 5 autres.
- Le CSO accueille de nombreux post-doctorants et chercheurs étrangers, qui semblent ainsi trouver dans le laboratoire de bonnes conditions de travail scientifique.
- De nombreuses thèses sont inscrites sous le statut de la codirection ou, plus rarement, de la cotutelle.
- L'attractivité du laboratoire est attestée par le rayonnement de ses membres dont certains bénéficient d'une forte reconnaissance internationale, y compris sous la forme de prix et distinctions divers.

Appréciation sur l'interaction avec l'environnement social, économique et culturel

- Le champ d'expertises très développé soumet les membres de l'unité à de nombreuses sollicitations.
- De nombreux contrats sont noués avec des instances non académiques.
- Les membres du laboratoire participent activement à des programmes de formation continue.
- Des « petits déjeuners » destinés à présenter une publication majeure d'un membre du laboratoire, et ouverts à différents publics, permettent d'intégrer une dimension de valorisation scientifique et de communication.

Appréciation sur l'organisation et la vie de l'unité

- La politique de gouvernance semble parfaitement adaptée à la taille de l'unité. L'ouverture du conseil de laboratoire à l'ensemble des membres, tout en réservant le droit de vote aux différents élus, permet une bonne circulation de l'information.
- La communication interne et externe est performante comme en témoigne la belle ergonomie du site web.
- La vie du laboratoire est régulièrement scandée de réunions (séminaire général hebdomadaire) auxquelles participent tous les membres du laboratoire, rejoints par des publics extérieurs.
- L'unité bénéficie d'une démographie intéressante grâce à des recrutements récents qui maintiennent une forte présence des jeunes générations.
- Malgré l'éclatement sur deux sites, le personnel multiplie les rendez-vous intégrateurs (déjeuners, réunions) afin de préserver un esprit collectif très appréciable.



Appréciation sur l'implication dans la formation par la recherche

- Les doctorants de l'unité sont rattachés à l'École doctorale FNSP-IEP PARIS.

- Une très grande part des membres de l'unité, doctorant(e)s compris, est engagée dans des expériences pédagogiques. Le CSO est ainsi fortement responsable des enseignements de sociologie aux différents niveaux du cursus et fait ainsi profiter les cursus de Sciences Po Paris de ses compétences. Le développement de ces enseignements alourdit la charge de travail et nécessite de permanents équilibrages, tant au niveau de l'unité que de ses membres, entre la formation et la recherche.

- La qualité de l'encadrement doctoral permet un nombre appréciable de soutenances de thèses. L'équipe des doctorant(e)s se montre motivée et soudée, bien informée par un « Livret d'accueil », où sont consignés les droits et devoirs de chacun.

- Les membres de l'unités sont très impliqués dans les enseignements du master de sociologie de de l'IEP Paris (notamment en tant que responsables de séminaires). Ils participent parallèlement à l'effort de formation par la recherche des étudiants du Collège (trois premières années d'étude à Sciences Po). Ils interviennent également à des titres divers dans les enseignements de master et de premier cycle d'autres établissements.

Appréciation sur la stratégie et le projet à cinq ans

- Dans son projet, le CSO dégage une série de programmes thématiques et d'axes transversaux dont l'architecture générale (très souple, sans véritable répartition du personnel, ce qui justifie l'absence dans ce rapport d'avis par thème) confirme le soin apporté aux impératifs de communication interne et d'interdisciplinarité.

- Un bon équilibre s'est instauré entre le maintien de certains programmes et les renouvellements thématiques engendrés aussi bien par l'émergence de nouveaux enjeux que par les orientations nées des recrutements récents.

- L'entrée en force dans la politique scientifique du laboratoire de la sociologie économique permet à l'unité, derrière un indéniable effet de labellisation, de revisiter avec de nouveaux instruments ses objets plus traditionnels, et de présenter désormais un projet solidement articulé autour de trois sociologies, celles de l'action publique, des organisations et de l'économie. Cet excellent positionnement pourra certainement à terme déboucher sur un niveau supplémentaire de problématisation.



3 • Annexe : Déroulement de la visite

Dates de la visite :

Début : Mardi 19 décembre 2012 à 9h30

Fin : Mardi 19 décembre 2012 à 18h00

Lieu de la visite :

Institution : Centre de Sociologie des Organisations

Adresse : 19 rue Amélie 75007 Paris

Déroulement ou programme de visite :

La visite s'est déroulée selon le canevas préalablement discuté entre le représentant de l'Aeres et la directrice de l'unité.

La matinée a été consacrée d'abord à la rencontre avec la direction et les autorités de tutelle, puis à une réunion avec les membres du laboratoire. Après la présentation synthétique des stratégies de l'unité et des différents programmes, un temps important a été consacré aux discussions.

Après un déjeuner sur site, l'après-midi a permis de recevoir les doctorants puis les membres de l'équipe administrative qui ont eu l'occasion de présenter leurs conditions de travail et de dialoguer avec les membres du comité d'expertise.

Un dernier court rendez-vous avec la directrice a clos cette journée.

Il faut noter et se réjouir de la grande mobilisation des membres du laboratoire qui, presque tous, ont pu être présents lors de cette journée.

Points particuliers à mentionner : (imprévus de visite, etc.)

Il faut mentionner que les locaux de l'unité se partagent entre deux sites, mais la plupart des bureaux directoriaux et administratifs se situent 19 rue Amélie, soit le lieu où s'est tenue la visite.



4 • Statistiques par domaine : SHS au 10/06/2013

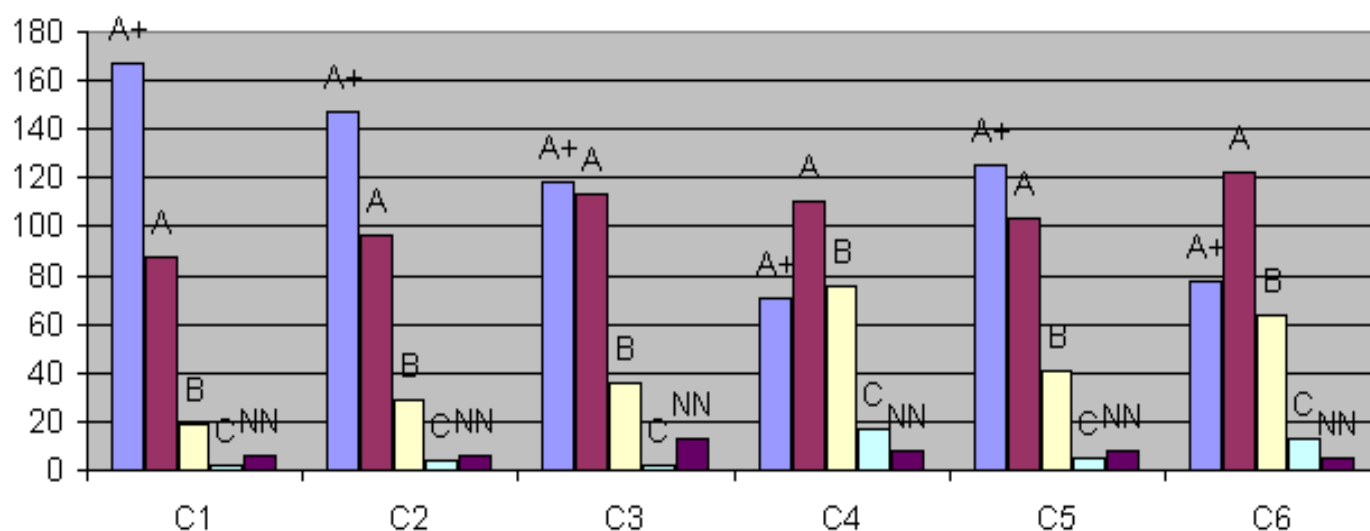
Notes

Critères	C1 Qualité scientifique et production	C2 Rayonnement et attractivité académiques	C3 Relations avec l'environnement social, économique et culturel	C4 Organisation et vie de l'entité	C5 Implication dans la formation par la recherche	C6 Stratégie et projet à cinq ans
A+	167	147	118	71	125	78
A	88	96	113	110	103	122
B	19	29	36	76	41	64
C	2	4	2	17	5	13
Non Noté	6	6	13	8	8	5

Pourcentages

Critères	C1 Qualité scientifique et production	C2 Rayonnement et attractivité académiques	C3 Relations avec l'environnement social, économique et culturel	C4 Organisation et vie de l'entité	C5 Implication dans la formation par la recherche	C6 Stratégie et projet à cinq ans
A+	59%	52%	42%	25%	44%	28%
A	31%	34%	40%	39%	37%	43%
B	7%	10%	13%	27%	15%	23%
C	1%	1%	1%	6%	2%	5%
Non Noté	2%	2%	5%	3%	3%	2%

Domaine SHS - Répartition des notes par critère





5 • Observations générales des tutelles



Monsieur Pierre Glaudes
Directeur de la section
des Unités de recherche
AERES
20, rue de Vivienne
75002 Paris

Paris, le 3 avril 2013

Objet : Réponse au rapport **S2PUR140006514 - CENTRE DE SOCIOLOGIE DES ORGANISATIONS - 0753431X**

Monsieur le Directeur,

Nous avons pris connaissance du rapport du comité d'experts de l'AERES établi à la suite de la visite du Centre de Sociologie des Organisations (UMR 7116) le 19 décembre 2012, et nous réjouissons des appréciations portées sur cette unité qui contribue fortement à la politique d'excellence de notre établissement.

Nous prenons bonne note des recommandations adressées aux tutelles. Nous attirons néanmoins votre attention sur quelques unes des dispositions prises ces dernières années afin d'encourager les synergies entre les centres de recherche de Sciences Po :

- En 2008, la direction scientifique de Sciences Po a initié une vaste délibération associant l'ensemble des chercheurs et professeurs pour définir des axes transversaux qui fédèrent des équipes de recherche issues des divers centres et départements de Sciences Po autour de thématiques à fort potentiel. Huit axes transversaux ont été identifiés, certains s'inscrivant dans la grande tradition scientifique de Sciences Po, d'autres faisant émerger des problématiques nouvelles. Chaque année, la direction scientifique lance un appel à projets de recherche structuré par ces huit axes et soutient ainsi de nombreux projets qui fédèrent des équipes de plusieurs centres de recherche ;
- Le développement de projets mobilisant plusieurs unités de recherche dans le cadre du programme « Investissements d'avenir » a été fortement encouragé. Le *Laboratoire d'excellence* Laboratoire interdisciplinaire d'évaluation des politiques publiques (LIEPP) par exemple, qui a pour objectif d'étudier et d'évaluer des politiques publiques dans une perspective résolument interdisciplinaire, réunit plus de 50 chercheurs et professeurs de Sciences Po attachés au département d'économie, au CEE, au CSO et à l'OSC.

Nous réaffirmons notre soutien au Centre de Sociologie des Organisations pour maintenir la qualité de la recherche qui y est menée et vous faisons parvenir les observations de la directrice de l'unité, Mme Christine Musselin, auxquelles nous nous associons.

Nous vous remercions ainsi que les évaluateurs pour la qualité de leurs travaux et vous prions d'agréer, Monsieur le Directeur, l'expression de notre sincère considération.

Bien cordialement

Michel Gardette
Directeur adjoint



SciencesPo.

CSO
CNRS



Monsieur Pierre Glaudes
Directeur de la section des Unités de recherche
AERES
20, rue de Vivienne
75002 Paris

Paris, le 3 avril 2013

Le Centre de Sociologie des Organisations remercie le comité de visite et son Président pour leur rapport et pour les remarques et recommandations qui nous ont été faites. Nous les intégrerons dans notre projet et allons d'ores et déjà commencer à les mettre en œuvre.

Afin de permettre une appropriation collective du répertoire méthodologique présent au CSO qui aille au-delà des échanges interpersonnels et informels qui existent déjà, nous organiserons à partir de l'automne prochain (2013) deux journées par an sur une méthode particulière. L'enregistrement vidéo de la présentation de la méthode exposée permettra de capitaliser l'information et de la rendre accessible à ceux qui n'auront pu être présents ou qui rejoindront ultérieurement le CSO.

Nous allons initier une réflexion sur la manière dont le très prochain départ à la retraite d'une de nos ITA pourrait être l'occasion de recruter une personne pouvant, comme vous le suggérez, améliorer nos compétences « en moyens de stockage et de partage des données » et « en support de documentation », et « constituer une plateforme technique mutualisée ».

Nous sommes par ailleurs bien conscients de l'enjeu que représente la présence du CSO au sein du LIEPP. Le fait que deux projets de recherche proposés par des chercheurs du CSO, l'un sur la santé et l'autre sur l'enseignement supérieur et la recherche aient été retenus comme axes prioritaires du LIEPP en est la preuve. L'un et l'autre sont d'ailleurs des projets résolument interdisciplinaires car nous sommes convaincus que la valeur ajoutée théorique, empirique et méthodologique du LIEPP tient à son objectif d'interdisciplinarité. Comme vous nous y encouragez, le recrutement au CSO de collègues d'autres disciplines que la sociologie mérite à ce titre d'être poursuivi quand il est porteur de synergies, comme cela a été le cas avec nos deux collègues politologues et notre collègue historienne.

Nous sommes également sensibles à la demande qui est faite d'étendre nos recherches internationales au-delà de l'Europe. Plusieurs thèses soutenues récemment ou en cours et des projets de recherche portent déjà sur la Chine, l'Inde, l'Afrique du Sud, l'Arabie Saoudite, les Etats-Unis. Nous comptons continuer dans cette voie mais en veillant toujours à ne pas transposer directement des méthodes et questionnements européens à des contextes culturels, sociaux, gouvernementaux, économiques différents, ce qui suppose une certaine prudence épistémologique dans l'extension géographique de nos travaux.

Concernant enfin le statut de chercheur associé, les modalités d'entrée et de sortie nous semblent clairement définies puisque chaque cas est réexaminé tous les deux ans et que l'association cesse s'il n'y a plus de coopération régulière et récurrente avec un des chercheurs du laboratoire. Les anciens doctorants bénéficient de ce statut pendant les deux ans qui suivent leur soutenance mais ne peuvent le garder pour deux ans renouvelables que s'ils remplissent les conditions mentionnées plus haut.

Nous vous prions d'agréer, Monsieur le directeur, l'expression de notre parfaite considération,

Christine Musselin
Pour le Centre de Sociologie des Organisations
UMR 71116 (Sciences Po et CNRS)