



# EDA - éducation, discours, apprentissages

## Rapport Hcéres

► **To cite this version:**

Rapport d'évaluation d'une entité de recherche. EDA - éducation, discours, apprentissages. 2013, Université Paris Descartes. hceres-02031557

**HAL Id: hceres-02031557**

**<https://hal-hceres.archives-ouvertes.fr/hceres-02031557>**

Submitted on 20 Feb 2019

**HAL** is a multi-disciplinary open access archive for the deposit and dissemination of scientific research documents, whether they are published or not. The documents may come from teaching and research institutions in France or abroad, or from public or private research centers.

L'archive ouverte pluridisciplinaire **HAL**, est destinée au dépôt et à la diffusion de documents scientifiques de niveau recherche, publiés ou non, émanant des établissements d'enseignement et de recherche français ou étrangers, des laboratoires publics ou privés.



agence d'évaluation de la recherche  
et de l'enseignement supérieur

Section des Unités de recherche

Evaluation de l'AERES sur l'unité :  
EDucation et Apprentissages  
EDA  
Sous tutelle des  
Établissements et organismes :  
Université Paris Descartes



Novembre 2012



agence d'évaluation de la recherche  
et de l'enseignement supérieur

Section des Unités de recherche

Le Président de l'AERES

**Didier Houssin**

Section des Unités  
de recherche

*Le Directeur*

**Pierre Glaudes**



# Notation

À l'issue des visites de la campagne d'évaluation 2012-2013, les présidents des comités d'experts, réunis par groupes disciplinaires, ont procédé à la notation des unités de recherche relevant de leur groupe (et, le cas échéant, des équipes internes de ces unités). Cette notation (A+, A, B, C) a porté sur chacun des six critères définis par l'AERES.

NN (non noté) associé à un critère indique que celui-ci est sans objet pour le cas particulier de cette unité ou de cette équipe.

**Critère 1 - C1** : Production et qualité scientifiques ;

**Critère 2 - C2** : Rayonnement et attractivité académique ;

**Critère 3 - C3** : Interaction avec l'environnement social, économique et culturel ;

**Critère 4 - C4** : Organisation et vie de l'unité (ou de l'équipe) ;

**Critère 5 - C5** : Implication dans la formation par la recherche ;

**Critère 6 - C6** : Stratégie et projet à cinq ans.

Dans le cadre de cette notation, l'unité de recherche concernée par ce rapport a obtenu les notes suivantes.

- Notation de l'unité : **EDucation et Apprentissages**

| C1 | C2 | C3 | C4 | C5 | C6 |
|----|----|----|----|----|----|
| A+ | A+ | A  | A+ | A+ | A+ |



# Rapport d'évaluation

|   |                              |
|---|------------------------------|
| Nom de l'unité :                          | EDucation et -Apprentissages |
| Acronyme de l'unité :                     | EDA                          |
| Label demandé :                           | EA                           |
| N° actuel :                               | EA 4071                      |
| Nom du directeur<br>(2012-2013) :         | M. Georges-Louis BARON       |
| Nom du porteur de projet<br>(2014-2018) : | M. Eric RODITI               |

## Membres du comité d'experts

Président : M<sup>me</sup> Danièle PERISSET, Haute École Pédagogique du Vaud, Suisse

Experts :

- M<sup>me</sup> Teresa ASSUDE, Université d'Aix-Marseille
- M. Michel BILLIERES, Université de Toulouse 2 le Mirail
- M<sup>me</sup> Magali HERSANT, IUFM des Pays de la Loire et Université de Nantes
- M. Alain JAILLET, Université de Cergy Pontoise (représentant du CNU)
- M<sup>me</sup> Line NUNA-BOCAGE, Université d'Evry-Val-d'Essonne
- M<sup>me</sup> Thérèse THEVENAZ-CHRISTEN, Université de Genève (Suisse)

Délégué scientifique représentant de l'AERES :

M<sup>me</sup> Viviane COUZINET

Représentant(s) des établissements et organismes tutelles de l'unité :

M. Arnaud DUCRUIX, Vice-Président aux affaires générales et partenariats Université Paris Descartes



## 1 • Introduction

### Historique et localisation géographique de l'unité

Le laboratoire EDA a été mis en place en 1998 avec pour orientation première la didactique des mathématiques et de la psychologie clinique. Le laboratoire s'est progressivement renforcé et s'est élargi à la didactique des sciences, de la technologie et des technologies, à l'anthropologie et à la psychologie de l'éducation, aux sciences du langage (essentiellement linguistique, analyse du discours et enseignement du français langue seconde ou étrangère). Plusieurs terrains de recherche et des problématisations originales ont permis au laboratoire d'assurer une bonne visibilité dans le domaine de la didactique des mathématiques, dans celui des Technologies de l'information et de la communication dans l'enseignement, et en didactique de la technologie.

Reconnue équipe d'accueil en 2002, l'unité est reconduite en 2006 et 2010. Pluridisciplinaire, l'unité est intégrée à la faculté des Sciences Humaines et Sociales - Sorbonne de l'Université Paris Descartes.

### Équipe de Direction

Trois instances décisionnelles sont mentionnées : la direction, le conseil de laboratoire et l'Assemblée générale.

### Nomenclature AERES

SHS4 -3 Esprit humain, langage, éducation ; sciences de l'éducation



## Effectifs de l'unité

| Effectifs de l'unité   | Nombre au 30/06/2012 | Nombre au 01/01/2014 | 2014-2018<br>Nombre de<br>produisants<br>du projet |
|--|----------------------|----------------------|--|
| <b>N1</b> : Enseignants-chercheurs titulaires et assimilés                             | 17                   | 21                   | 20   |
| <b>N2</b> : Chercheurs des EPST ou EPIC titulaires et assimilés                        | 1                    | 1                    | 1  |
| <b>N3</b> : Autres personnels titulaires (n'ayant pas d'obligation de recherche)       | 1                    | 1                    | 0  |
| <b>N4</b> : Autres enseignants-chercheurs (PREM, ECC, etc.)                            |                      |                      |  |
| <b>N5</b> : Autres chercheurs des EPST ou EPIC (DREM, Post-doctorants, visiteurs etc.) |                      |                      |  |
| <b>N6</b> : Autres personnels contractuels (n'ayant pas d'obligation de recherche)     |                      |                      |  |
| <b>TOTAL N1 à N6</b>   | <b>19</b>            | <b>23</b>            | <b>21</b>  |
| <b>Taux de producteurs</b>   | <b>96 %</b>          |                      |  |

| Effectifs de l'unité  | Nombre au 30/06/2012 | Nombre au 01/01/2014 |
|---|----------------------|----------------------|
| Doctorants  | 35                   |                      |
| Thèses soutenues  | 53                   |                      |
| Post-doctorants ayant passé au moins 12 mois dans l'unité * | 8                    |                      |
| Nombre d'HDR soutenues                                      | 3                    |                      |
| Personnes habilitées à diriger des recherches ou assimilées | 10                   | 8                    |



## 2 • Appréciation sur l'unité

### Points forts et possibilités liées au contexte

EDA est une unité avec un effectif en augmentation depuis 10 années et qui vise actuellement à se stabiliser. Elle bénéficie de plusieurs ancrages disciplinaires (didactique, psychologie cognitive et clinique et sciences du langage). A ce propos, les chercheurs en sciences du langage qui ont rejoint l'unité en 2010 y ont été intégrés avec la volonté manifeste de les impliquer dans les objets de recherche propres à EDA, notamment pour l'analyse des discours de divers professionnels, en français langue étrangère (FLE) et en éducation des adultes (thème : Discours).

L'unité a su faire évoluer son identité tout en conservant une cohérence interne forte et les points forts reconnus lors de la précédente évaluation AERES.

Les publics auxquels s'adressent les travaux de l'unité sont divers (universitaires, politiques, professionnels de l'enseignement mais aussi des professionnels de la santé et des ingénieurs), comme sont diversifiés les liens hors des contextes strictement scolaires.

Le laboratoire se révèle être un creuset de formation de jeunes chercheurs, avec 54 thèses soutenues dans la période observée. Les doctorants rencontrés manifestent un dynamisme et une vie de laboratoire favorable à leur épanouissement.

Du point de vue de la vie de l'unité, le souci de faire se rencontrer en de multiples lieux les différents personnels de l'unité permet une bonne circulation de l'information, une transparence certaine, ce qui assure la complémentarité des différents apports, tous éléments essentiels pour la construction de l'interdisciplinarité revendiquée.

A propos de l'interdisciplinarité, la diversité des ancrages disciplinaires des membres de l'unité est, de fait, tout à fait favorable à la construction d'un nouvel apport conceptuel tel qu'annoncé lors de la visite.

Les thèmes de recherche de l'unité sont en adéquation avec les axes prioritaires de l'Université Paris Descartes (UPD).

Les trois thèmes de recherche annoncés sont complémentaires et bien articulés. Des travaux forts et originaux sont développés, notamment par rapport aux Technologies de l'information et de la communication dans l'enseignement TICE (mise en place de simulations pour les formations dans les professions médicales ; la lecture sur les tablettes tactiles...). Par ailleurs, les thèmes de l'enseignement et de l'apprentissage ouvrent des espaces hors du champ scolaire proprement dit.

Enfin, l'unité manifeste un grand dynamisme pour élaborer des projets de recherche autofinancés avec le pilotage d'un contrat ANR et deux partenariats ANR, un projet européen et plusieurs contrats locaux ou nationaux.





### Points à améliorer et risques liés au contexte

La multiplication des projets financés hors de l'Université fait courir d'une part un risque d'éclatement et de dispersion des objets, d'autre part celui d'orienter trop de projets de recherche vers la recherche « appliquée ».

Le regroupement annoncé des Universités au sein du PRES Paris Sorbonne Cité pour 2016, avec les conséquences prévisibles au niveau de l'attribution des financements liés aux appels d'offre lancés par les universités notamment, ou encore par rapport au maintien ou à la suppression des formations Master (métiers de l'enseignement), n'a pas été présenté dans le projet, comme en sont relativement absents les projets menés au sein du PRES auquel est rattaché l'UPD.

Une vigilance est à observer concernant la cohérence des thèmes et de leur développement qu'il s'agirait d'investir avec *créativité* dans des projets PRES, en vue notamment de la fusion des Universités Sorbonne Paris Cité ou de la création des ESPE (Ecoles supérieures du professorat et de l'éducation).

Le contexte administratif est à surveiller : plusieurs enseignants-chercheurs, des Maîtres de conférences (MCF) préparant une habilitation à diriger des recherches (HDR) sont investis dans des instances administratives de haut niveau, activités que l'on sait chronophages.

### Recommandations

Une politique de réponse aux appels d'offre, en cohérence avec les thèmes centraux de l'unité, est à mettre en place :

- pour les offres internes (financement par l'Université) ;
- pour les offres externes (cap à maintenir).

Les didactiques des mathématiques, des sciences et de la technologie bénéficient d'une large reconnaissance : il s'agit de veiller à ce que ces points forts le restent.

Une réflexion par rapport à l'articulation des Master adossés à EDA dans le cadre des prochaines ESPE et du regroupement des universités à l'horizon 2016 est à entreprendre.

Dans ce domaine, une clarification des relations contractuelles (institutionnelles, individuelles, par projets,...) d'EDA avec les autres unités (de l'UPD ou du PRES) permettrait à l'unité de gagner en visibilité et donc de valoriser les travaux d'EDA (tant au niveau de la recherche, y compris pour les ANR, qu'au niveau de l'organisation de congrès, colloques....).

Le travail théorique annoncé autour de l'interdisciplinarité est à soutenir.

Le nombre de projets autofinancés atteste d'un lourd investissement pour leur élaboration et fait courir le risque de voir diminué le temps alloué à la recherche.

Le site web doit être amélioré.

Il est en outre relevé la nécessité de mettre à disposition des MCF des congés pour recherche ou conversion thématique (CRCT) afin de leur permettre de mener à bien leur HDR. Ce point est particulièrement important, s'agissant du maintien de la compétence de formation des jeunes chercheurs dans le laboratoire. Par ailleurs, pour tenir le rang de publications du laboratoire, compte tenu du prochain départ en retraite d'un nombre substantiel de chercheurs à forte production, il peut sembler utile de mettre en œuvre une dynamique concertée et planifiée de communication en valorisation des nombreux programmes de recherche dans lesquels sont impliqués les membres du laboratoire.

### 3 • Appréciations détaillées

#### Appréciation sur la production et la qualité scientifiques

92 articles dans des revues internationales ou nationales avec comité de lecture répertoriées par l'AERES (ACL), 11 directions d'ouvrages (DO), 10 ouvrages scientifiques (OS) notamment. Un grand nombre de publications font référence dans le domaine de la didactique, du curriculum, des technologies éducatives.

De nouveaux champs et perspectives sont ouverts, en matière de formation professionnelle (Analyse des discours, formation des médecins, des infirmières, des ingénieurs), des apprentissages (adolescents trisomiques), de l'éducation (déploiement des technologies dans le système éducatif), de changement de paradigmes de la linguistique de la langue à une linguistique de la communication, de l'interaction.

Il faut relever encore l'organisation du colloque Didapro 3 (Paris, 2008) et Didapro 4 (Patras- Grèce, 2011) et celui de l'ADMEE (Association de mesure et d'évaluation en éducation)- Europe sur l'évaluation dans l'enseignement supérieur (Paris, 2011) ainsi que la participation au réseau OPEN & REFORM (observation des pratiques éducatives et enseignantes, de la recherche à la formation).

Le comité d'experts souligne que sur 21 enseignants-chercheurs, 20 sont publiants. Le taux est exceptionnel.

#### Appréciation sur le rayonnement et l'attractivité académiques

EDA est marqué par l'implication forte dans les revues de références, les comités scientifiques des colloques internationaux, la participation aux jurys de thèse, l'implication dans plusieurs réseaux d'expertise internationaux, l'accueil de doctorants étrangers. Les réseaux de collaboration tant au niveau national qu'international sont nombreux (Europe, Québec, Maroc,...).

Le comité d'experts souligne la participation de plusieurs membres de l'unité à des comités d'expertise internationaux : au sein du projet IFADEM (*Initiative francophone pour la formation à distance des maîtres*, Agence Universitaire de la Francophonie ; membre du *Collège d'examineurs du programme de chaires de recherches du Canada* ; expert auprès du *Fonds Québécois de Recherche sur la Société et la Culture*).

L'attractivité est identifiable également par la contribution d'EDA à un projet d'IDEFI : *Institut universitaire de formation par la recherche* et par l'attribution du Projet2K30 par l'ANR pour faire travailler les chercheurs de la discipline sur le futur de l'école et les technologies afin de venir alimenter la rédaction des prochains appels d'offre.

Le comité d'experts note également la nomination d'un membre de l'unité, comme délégué scientifique AERES pour les sciences de l'éducation.

#### Appréciation sur l'interaction avec l'environnement social, économique et culturel

Les publics professionnels concernés par la recherche sont nombreux (puéricultrice, ingénieur, enseignant, formateur, personnel de la santé, personnes souffrant de handicaps,...). Cette diversité est garante d'une implication dans des contextes différents, aux attentes et aux aspirations multiples.

Les produits de la recherche sont dirigés vers ces divers publics qui apprécient et évaluent leur adéquation (le nombre de projets atteste d'une large demande). Le niveau d'expertise est certainement très grand. La part de la recherche qui porte sur les instruments multimédias et informatiques laisse légitimement supposer que les recherches sont innovantes.

Le comité relève :

- Le Prix de l'innovation LSA et la mention grand public au 24e prix Roberval (2010) pour l'ouvrage *Comment ça marche*, le premier ouvrage de vulgarisation technologique intégrant la réalité augmentée ;

- La mise en place du portail ADJECTIF (<http://www.adjectif.net>) d'accompagnement des jeunes chercheurs en TICE, soutenu par l'Agence universitaire de la Francophonie (AUF) ; -Le contrat sur les questions de handicap et d'apprentissage, l'ANR PREA2K30 sur la prospective des technologies à l'école dans 30 ans, avec mise en place d'un portail de ressources (<http://prea2k30.risc.cnrs.fr>) ;



- Le contrat de recherches pour le rectorat et les collectivités territoriales pour l'intégration des technologies dans le système éducatif ;

- La création du site du réseau des observatoires locaux de la lecture, [http ://www.roll-descartes.net/fr/accueil.php](http://www.roll-descartes.net/fr/accueil.php).

### Appréciation sur l'organisation et la vie de l'unité

Le règlement intérieur de l'unité met en évidence que la gestion est collégiale dans la mesure où l'assemblée générale décide des orientations et de la politique scientifique. Cette instance ratifie les bilans budgétaires. Un « conseil de laboratoire » réunit la direction de l'unité ainsi que six représentants des enseignants-chercheurs et un représentant des doctorants. Ce conseil veille au remplacement des personnes quittant l'unité.

Du point de vue de la vie scientifique, les séminaires de l'unité (5 ou 6 par an) favorisent une mise en réseau des recherches internes et externes. Ils intègrent les doctorants aux discussions scientifiques.

L'organisation est structurée et démocratique, elle correspond pleinement à la norme d'une équipe d'accueil. Les ressources économiques sont mutualisées. L'organisation de l'occupation des locaux favorise l'échange scientifique et interdisciplinaire et le travail en commun.

La surface occupée est de 313m<sup>2</sup>. Aucune remarque particulière sur les locaux, ne figure explicitement dans le rapport l'équipe.

### Appréciation sur l'implication dans la formation par la recherche

Le nombre de thèses soutenues (53) est conséquent, avec très peu d'abandon, et une bonne insertion professionnelle des doctorants (initiation à l'enseignement, aux tâches administratives et de diffusion, etc.). L'encadrement de qualité des doctorants (attesté et loué lors de la visite) par le collectif, les séminaires, les travaux communs de publication, la participations aux colloques, le soutien financier, l'intégration dans des projets (DEP), le compagnonnage entre doctorants. L'inscription dans une dynamique scientifique productive est manifeste.

Deux mentions de master (mention Sciences de l'éducation et mention Professionnels en enseignements préscolaires, scolaires et périscolaires - PEPSP sont adossées à EDA (sur 4 mentions au total pour la faculté), 4 spécialités et un parcours y sont également adossés. Le laboratoire a en particulier joué un rôle de premier plan dans la mise en place de diplômes liés à la formation d'enseignants du primaire et de formateurs d'enseignants et a supervisé la mise en place d'actions de formation à distance.

### Appréciation sur la stratégie et le projet à cinq ans

Le projet tient compte de la nécessité d'adapter les problématiques de recherche à de nouveaux objets d'étude (évolution intrinsèque des problématiques) et de la nécessité d'adapter les problématiques à la composition de l'équipe. Des projets interdisciplinaires sont mentionnés : travail sur les usages du multimédia à l'école, en français et en maths qui met en évidence l'apport transversal de l'entrée par les TIC ; l'étude de la désignation du sujet, de l'apprenant ou de l'élève variant selon les cadres théoriques dénote la construction de représentations différentes mises en évidence grâce à l'apport transversal des sciences du langage. Chacun des thèmes est placé sous la responsabilité de deux chercheurs susceptibles de soutenir leur HDR dans le quinquennal. Il y a donc aussi dans cette restructuration une préoccupation de pérennité de l'équipe. Le lancement de recherches interdisciplinaires sur la formation des professionnels de santé apparaît porteur.

Le comité relève la détermination et l'organisation d'une politique de recherche qui s'articulent à partir de trois thèmes complémentaires avec un pilotage et des responsabilités également réparties dans les différentes compétences disciplinaires et académiques : Articulation des recherches fondamentales et finalisées, mise en oeuvre d'une thématique fédératrice ayant comme objet l'interdisciplinarité, l'intégration de réseaux de recherche internationaux.

Le pilotage et l'organisation devraient favoriser l'accession à l'HDR de 5 MCF nécessaire au renouvellement de l'encadrement de la recherche.

## 4 • Analyse thème par thème

**Thème 1 :** Education

**Nom des responsables :** M<sup>me</sup> Mariam HASPEKIAN et M. Marc VANTOUROUT

| Effectifs du thème en Équivalents Temps Plein   | Au<br>30/06/2012 | Au<br>01/01/2014 |
|---|------------------|------------------|
| ETP d'enseignants-chercheurs titulaires   | 6                | 7                |
| ETP de chercheurs des EPST ou EPIC titulaires   |                  |                  |
| ETP d'autres personnels titulaires n'ayant pas d'obligation de recherche (IR, IE, PRAG, etc.) | 0,4              | 0,4              |
| ETP d'autres enseignants-chercheurs (PREM, ECC, etc.)   |                  |                  |
| ETP de post-doctorants ayant passé au moins 12 mois dans l'unité                              | 1                |                  |
| ETP d'autres chercheurs des EPST ou EPIC (DREM, etc.) hors post-doctorants                    |                  |                  |
| ETP d'autres personnels contractuels n'ayant pas d'obligation de recherche                    |                  |                  |
| ETP de doctorants   |                  |                  |
| <b>TOTAL</b>  | <b>7,4</b>       | <b>7,4</b>       |

• Avis global sur le thème :

Cette thématique traite de l' « éducation » à travers trois champs : « les pratiques et la formation, l'évaluation, et les curriculums » en vue d'appréhender la complexité des situations d'éducation ou de formation et celle du travail des personnes en situation d'éduquer ou de former, et ceci non seulement dans leur singularité mais aussi par rapport aux différents contextes. Dans ces champs, la centration sur les pratiques innovantes et l'usage du multimédia et de la technologie éducative constituent les points d'avancée dans le domaine de l'éducation et de la formation.

EDA apporte donc des résultats sur les pratiques professionnelles susceptibles de mieux documenter formateurs et enseignants. En ce qui concerne le champ de recherches sur la question des curriculums et la constitution des disciplines scolaires, l'expérience acquise par EDA et la collaboration engagée avec le CIREL (Université de Lille 3) permet de présenter un domaine théorique intéressant (reconfiguration curriculaire et refondations disciplinaires, ainsi que de nouvelles perspectives de formation (formation des ingénieurs ou des infirmiers, par exemple) et ceci à travers l'utilisation d'outils multimédias (programmes de simulation, etc.).

Le travail en interdisciplinarité, notamment par le biais d'analyses de discours, paraît prometteur de nouveaux développements à la fois épistémiques et pragmatiques. L'implication à différents niveaux administratif de plusieurs membres de l'unité traduit une volonté de prise de responsabilité.



Le thème « Education » est traité à travers des champs, généraux pour deux d'entre eux, mais une approche des formations par les TICE et une étude des curricula et des technologies présentent des spécificités propres à EDA qui en font une marque de reconnaissance dans le domaine des Sciences de l'éducation.

- Points forts et possibilités liées au contexte :

Ce thème s'intéresse à la fois : aux pratiques professionnelles existantes mais aussi aux pratiques innovantes ; aux dispositifs mais aussi aux acteurs ; au travail professionnel en classe mais aussi hors classe ; au travail en classe (curriculum réel) mais aussi au curriculum officiel ; aux évaluations en tant que pilotage du système, aux dispositifs mais aussi aux acteurs. Un des points forts de cette thématique est de s'intéresser à des polarités différentes d'une même réalité qui permettent ainsi de lier des approches à plusieurs échelles d'analyse. Le contexte local de l'Université Paris Descartes est utilisé d'une manière fructueuse, non seulement pour aborder d'autres problématiques, mais aussi comme force de proposition (projets et financements de ces projets). Ce qui apparaît comme point fort est cette volonté de garder une spécificité disciplinaire tout en ayant un enjeu d'interdisciplinarité.

- Points à améliorer et risques liés au contexte :

La spécificité que constitue les TICE devrait être maintenue et des partenariats internationaux développés dans ce champ. Le recrutement d'enseignants chercheurs en linguistique et l'orientation politique dirigent l'évolution du laboratoire vers l'analyse du discours. Cette orientation spécifique pourrait avoir tendance à mettre de côté le sujet apprenant ou enseignant, avec ses activités et pratiques effectives, dans les recherches en cours.

La multiplicité des projets due au besoin de chercher des financements pour pallier un financement insuffisant de l'unité de recherche peut créer un risque de dispersion qui nuit à la recherche elle-même, ce qui est d'ailleurs bien analysé dans le rapport. A la lecture, il semble qu'il y a un « trop » de réponses à des appels à projets (et qui sont financés) qui sont très variés et que le lien entre eux n'est pas vraiment posé.

- Recommandations :

La politique d'orientation de développement de l'unité devrait prendre en compte et conserver le point fort et la spécificité dans le thème de l'éducation que constituent les TICE pour le laboratoire EDA. Un projet global (avec les autres champs) serait à développer dans le domaine de l'éducation pour avoir un impact prenant en compte le contexte et le sujet apprenant. En outre, il faudra maintenir un équilibre sur les réponses à des appels à projets qui rassemblent et qui permettent le développement du travail des thèmes plutôt que des projets qui permettent le financement de l'unité mais pas forcément son développement programmatique.



**Thème 2 :** Discours

**Nom des responsables :** M<sup>me</sup> Margaret BENTO et M<sup>me</sup> Marie VENIARD

| Effectifs du thème en Équivalents Temps Plein   | Au<br>30/06/2012 | Au<br>01/01/2014 |
|---|------------------|------------------|
| ETP d'enseignants-chercheurs titulaires   | 6                | 7                |
| ETP de chercheurs des EPST ou EPIC titulaires   |                  |                  |
| ETP d'autres personnels titulaires n'ayant pas d'obligation de recherche (IR, IE, PRAG, etc.) | 0,4              | 0,4              |
| ETP d'autres enseignants-chercheurs (PREM, ECC, etc.)   |                  |                  |
| ETP de post-doctorants ayant passé au moins 12 mois dans l'unité                              |                  |                  |
| ETP d'autres chercheurs des EPST ou EPIC (DREM, etc.) hors post-doctorants                    |                  |                  |
| ETP d'autres personnels contractuels n'ayant pas d'obligation de recherche                    |                  |                  |
| ETP de doctorants   |                  |                  |
| <b>TOTAL</b>  | <b>6,4</b>       | <b>7,4</b>       |

• Avis global sur le thème :

Ce thème est naturellement placé sous la responsabilité de deux linguistes. Pour rappel, les linguistes ont rejoint l'unité EDA en 2010 dans le cadre d'une restructuration générale des équipes impulsée par la présidence de l'université.

Une part importante des recherches en cours porte sur l'enseignement et l'apprentissage de la langue et plus particulièrement du discours (français langue maternelle, étrangère, autres langues) en s'interrogeant notamment sur les savoirs et sur leur transmission tels qu'ils apparaissent dans les programmes et les manuels scolaires. Dans la perspective du quinquennal 2014-2018, le thème envisage de se développer en intégrant des recherches interdisciplinaires sur les pratiques d'éducation et de formation en analysant des discours professionnels. Cette orientation atteste d'une bonne intégration des ressources humaines qui ont rejoint l'unité EDA il y a seulement deux ans.

Les enseignants-chercheurs de ce thème envisagent d'étudier le discours émanant d'instances institutionnelles concernant particulièrement la transmission des contenus d'enseignement et de formation dont les contenus sont amenés à évoluer pour s'adapter au milieu technoscientifique environnant. L'analyse contrastive dont les composantes sont bien maîtrisées par les linguistes sera ici particulièrement pertinente. L'approche retenue est également complétée et enrichie par l'apport des études portant sur le lexique dans le discours. Une approche didactique du lexique est retenue qui peut être utile aux enseignants mais également aux interprètes et traducteurs. Une recherche sur les interactions lexique-discours en situation de conflit est également programmée. La cohérence thématique est évidente et présentée avec une argumentation pertinente.

Le thème « Discours » situe dans une perspective d'une linguistique de la communication et de l'interaction plutôt que dans des travaux portant sur l'analyse du système de la langue ou de ses composantes. Il ne peut que contribuer à la valorisation des travaux au sein d'EDA. Les ouvertures sont patentes vers les deux autres thèmes Apprentissages et Éducation. L'interdisciplinarité chère à cette unité est pleinement valorisée par les perspectives des travaux évoqués où didacticiens et psychologues trouvent naturellement leur place.

Si la collaboration - dans le respect des ancrages disciplinaires respectifs - s'instaure pleinement entre linguistes, didacticiens et psychologues, il peut y avoir des productions de qualité aux retombées concrètes et particulièrement utiles tant d'un point de vue épistémique (l'interdisciplinarité en tant que champ théorique) que pour les différents acteurs sociaux concernés par ces travaux.

- Points forts et possibilités liées au contexte :

Le thème met en évidence une réorientation qui permet de dépasser les erreurs de jeunesse des recherches sur l'enseignement et sur l'apprentissage de la langue qui se caractérisent, pour les sciences du langage, d'un côté par des références essentiellement empruntées à une linguistique structurale centrée sur l'étude de la langue et d'un autre côté par une démarche applicationniste des apports linguistiques à l'enseignement ou à l'apprentissage. Les références théoriques dont on se revendique dans le projet sont celles concernant l'analyse du discours et la didactique des langues.

L'analyse du discours est ici triplement constituée comme objet de recherche : 1. Elle permet d'accéder à des organisateurs de pratiques professionnelles diverses (enseignant, éducateur, psychologue, formateur des professionnels de la santé, etc...) et contribue à élargir les connaissances liées à l'analyse des pratiques professionnelles; 2. La construction d'instruments nouveaux pour favoriser l'analyse des discours de différents ordres (entretiens de recherche avec des professionnels, analyse d'instructions officielles et de manuels d'enseignement) ; 3. L'analyse de discours comme objet de formation en français langue étrangère (migrants).

Les projets présentés (l'analyse de manuels de disciplines différentes : français, mathématiques, histoire, sciences et technologie, langues étrangères) permet une approche contrastive des représentations qui y sont construites de l'apprenant, de l'enseignant et de l'objet . Cette analyse plus ciblée est enrichie par une collaboration avec l'unité CIREL (Lille 3). L'unité vise également le développement de la recherche sur le lexique dans le discours pour fournir des instruments à la formation des traducteurs.

Ainsi, les objets de recherche de l'unité poursuivent des objectifs alliant les attentes d'une recherche académique et celles liées aux enjeux de formation.

- Points à améliorer et risques liés au contexte :

Les risques concernent surtout la multiplicité des objets de recherche et de formation. L'unité EDA n'est pas si grande et la multiplication de ces objets pourrait faire courir le risque d'un éclatement.

Les responsables du thème sont deux maîtres de conférence dont l'une, heureusement, soutient très prochainement son HDR. Cette responsabilité constitue certainement une belle expérience et une marque de confiance, mais pour la deuxième responsable, elle suppose de pouvoir être compatible avec l'écriture d'une HDR.

L'analyse des discours vise souvent à cerner les représentations sociales de divers acteurs professionnels. Les outils de l'analyse des discours ne sont pas suffisants pour cerner ces représentations. Certainement que la collaboration avec les didacticiens des disciplines ou avec la didactique professionnelle représente un apport indispensable. Mais les outils des psychologues sociaux, spécialistes de l'analyse des représentations sociales, seraient également précieux. Or aucune collaboration de cette nature n'est envisagée.

- Recommandations :

Pour la viabilité et la pérennité du projet, il sera important de veiller à laisser un temps indispensable à l'écriture des HDR des maîtres de conférences (proposition et planification de décharges).

Un éventuel resserrement des objets de recherche est à envisager.

**Thème 3 :** Apprentissage

**Nom des responsables :** M<sup>me</sup> Laëtitia LE BOYLC'H et M. François-Xavier BERNARD

| Effectifs du thème en Équivalents Temps Plein   | Au<br>30/06/2012 | Au<br>01/01/2014 |
|---|------------------|------------------|
| ETP d'enseignants-chercheurs titulaires   | 5                | 6                |
| ETP de chercheurs des EPST ou EPIC titulaires   | 1                | 1                |
| ETP d'autres personnels titulaires n'ayant pas d'obligation de recherche (IR, IE, PRAG, etc.) | 0,3              | 0,3              |
| ETP d'autres enseignants-chercheurs (PREM, ECC, etc.)   |                  |                  |
| ETP de post-doctorants ayant passé au moins 12 mois dans l'unité                              | 1                |                  |
| ETP d'autres chercheurs des EPST ou EPIC (DREM, etc.) hors post-doctorants                    |                  |                  |
| ETP d'autres personnels contractuels n'ayant pas d'obligation de recherche                    |                  |                  |
| ETP de doctorants   |                  |                  |
| <b>TOTAL</b>  | <b>7,3</b>       | <b>7,3</b>       |

- Avis global sur le thème :

Ce thème est dans la continuité de l'axe 2 du quadriennal en cours. Les recherches menées dans le quadriennal écoulé ont apporté un certain nombre de résultats importants notamment en ce qui concerne les usages des technologies numériques, essentiellement sur la question de la mesure des effets de ces technologies sur les apprentissages (dans divers domaines). Ce thème est focalisé sur les apprentissages et aborde des questions sur le rôle des instruments, sur l'apprentissage des langues et sur la diversité des apprenants. Ce thème s'intéresse aux apprentissages du point de vue des médiations, des contextes et des singularités. C'est un thème qui s'adapte à l'interdisciplinarité, notamment entre les travaux des didacticiens, des linguistes et des psychologues. Ce thème comporte aussi une ouverture vers des terrains d'étude plus diversifiés, comme ceux des élèves en situation de handicap. C'est un thème d'actualité qui correspond aussi à l'un des axes définis par la politique scientifique de l'université Paris Descartes.





- Points forts et possibilités liées au contexte :

Un point fort de l'évolution de cette thématique est le fait de s'intéresser à la question des usages des instruments - nouveaux moyens de lecture par exemple - à partir des points de vue didactique et des sciences du langage. Il apparaît que les questions sur les genres ou les stratégies de lecture se renouvellent face à ces nouveaux instruments. C'est un important thème d'actualité, en phase avec la nouvelle révolution qui est en train de s'installer socialement et culturellement.

- Points à améliorer et risques liés au contexte :

Ce thème est dans la continuité du thème 2 qui était « étude des situations d'enseignement et d'apprentissage ». La relation entre enseignement et apprentissage (même si cela se fait dans des contextes autres que l'école) et notamment la notion de situation n'est pas assez explicite. La réponse donnée par les membres de l'équipe montre que cette notion est encore bien présente. Par ailleurs les travaux sur la scolarisation des élèves en situation de handicap permettent de questionner la situation pour tous et de poser le problème de l'adaptabilité d'une situation en fonction d'élèves réels et non d'élèves épistémiques.

- Recommandations :

Il serait bien de faire le lien explicite entre les apprentissages et les contextes de ces apprentissages (enseignement formel ou non). Le comité de visite recommande de préciser les liens entre les travaux sur la scolarisation des élèves en situation de handicap et ceux sur les apprentissages différenciés en français et en mathématiques.

## 5 • Déroulement de la visite

Date de la visite :

Début : Le 13 novembre 2013 à 8h30

Fin : Le 13 novembre 2012 à 16h00

Lieu de la visite : Centre universitaire des Saints-Pères, bâtiment Jacob,

Institution : Université Paris Descartes

Adresse : Rue des Saint-Pères, Paris

Locaux spécifiques visités : Unité EDA, salle J536 et salle des thèses

Déroulement ou programme de visite :

8h30 - 9h30 : Réunion à huis clos du comité

9h30 - 10h15 : Présentation de l'unité de recherche

- Bilan : M. Georges-Louis BARON (10 mn)
- Projet : M. Eric RODITI (5 mn) et responsables des 3 thèmes (5 mn pour chaque responsable M<sup>me</sup> Mariam HASPEKIAN, M<sup>me</sup> Margaret BENTO, M<sup>me</sup> Laetitia BOULC'H)
- Conclusion de l'ensemble du projet (M. Eric RODITI, 5 mn)

10h15 - 11h00 : Discussion

11h00 - 11h20 : Rencontre entre le comité et M. Arnaud DUCRIX, représentant du Vice-président du Conseil scientifique Université Paris Descartes

11h20 - 11h40 : Rencontre entre le comité et les doctorants

12h00 - 16h00 : Repas et réunion à huis clos du comité.



## 6 • Statistiques par domaine : SHS au 10/06/2013

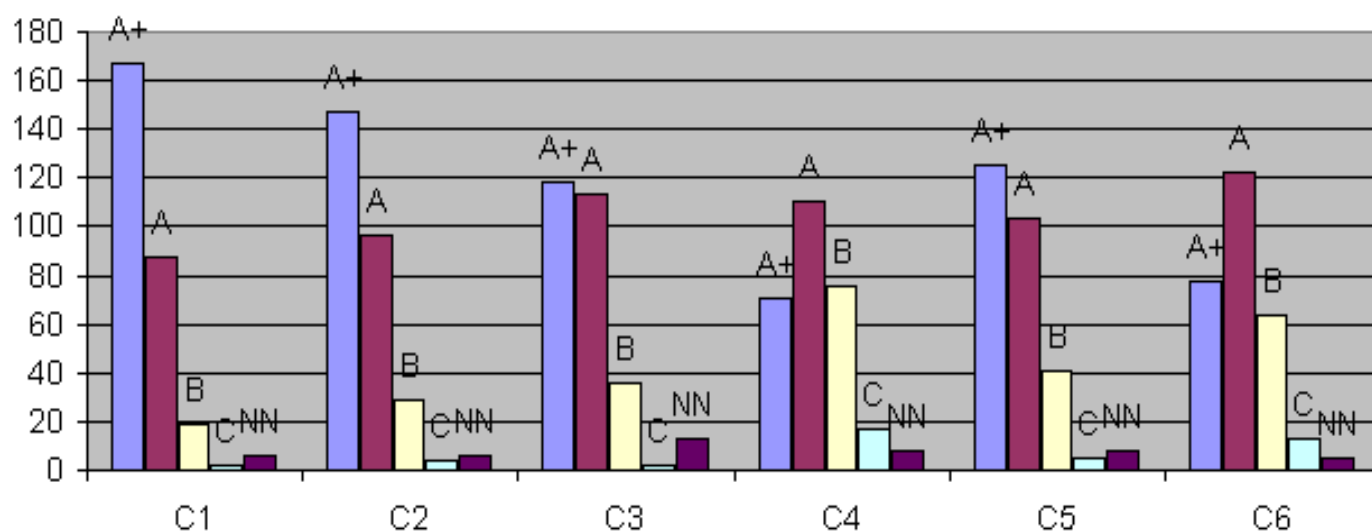
### Notes

| Critères | C1 Qualité scientifique et production | C2 Rayonnement et attractivité académiques | C3 Relations avec l'environnement social, économique et culturel | C4 Organisation et vie de l'entité | C5 Implication dans la formation par la recherche | C6 Stratégie et projet à cinq ans |
|----------|---------------------------------------|--|--|------------------------------------|---|-----------------------------------|
| A+       | 167                                   | 147  | 118  | 71                                 | 125   | 78                                |
| A        | 88                                    | 96   | 113  | 110                                | 103   | 122                               |
| B        | 19                                    | 29   | 36   | 76                                 | 41  | 64                                |
| C        | 2                                     | 4  | 2  | 17                                 | 5   | 13                                |
| Non Noté | 6                                     | 6  | 13   | 8                                  | 8   | 5                                 |

### Pourcentages

| Critères | C1 Qualité scientifique et production | C2 Rayonnement et attractivité académiques | C3 Relations avec l'environnement social, économique et culturel | C4 Organisation et vie de l'entité | C5 Implication dans la formation par la recherche | C6 Stratégie et projet à cinq ans |
|----------|---------------------------------------|--|--|------------------------------------|---|-----------------------------------|
| A+       | 59%                                   | 52%  | 42%  | 25%                                | 44%   | 28%                               |
| A        | 31%                                   | 34%  | 40%  | 39%                                | 37%   | 43%                               |
| B        | 7%                                    | 10%  | 13%  | 27%                                | 15%   | 23%                               |
| C        | 1%                                    | 1%   | 1%   | 6%                                 | 2%  | 5%                                |
| Non Noté | 2%                                    | 2%   | 5%   | 3%                                 | 3%  | 2%                                |

Domaine SHS - Répartition des notes par critère





## 7 • Observations générales des tutelles

Vice Président du Conseil Scientifique

Paris le 22.03.2013

Vos ref : S2PUR140006464 –  
Education et Apprentissages -  
0751721N

Monsieur Pierre GLAUDES  
Directeur de la section des unités de recherche  
Agence d'Évaluation de la Recherche et de  
l'Enseignement Supérieur  
20, rue Vivienne  
75002 PARIS

Monsieur le Directeur

Je vous adresse mes remerciements pour la qualité du rapport d'évaluation fourni à l'issue de la visite du comité d'expertise concernant l'unité « Education Discours Apprentissages»

Vous trouverez ci-joint les réponses du porteur de projet d'unité, Eric RODITI, auxquelles le Président et moi-même n'avons aucune remarque particulière à rajouter.

Je vous prie d'agréer, Monsieur le Directeur, l'expression de ma considération distinguée.

Le Vice Président du Conseil Scientifique



Stefano Marullo, DM, DesSci

À Paris, le 15 mars 2013

Georges-Louis Baron  
Directeur du laboratoire EDA

Éric RODITI  
Directeur adjoint du laboratoire EDA  
Porteur du projet 2014-2018

À l'attention de Monsieur Didier Houssin,  
Président de l'AERES

et de Monsieur Pierre Glaudes,  
Directeur de la section d'évaluation des unités de recherche

*Réponse au rapport d'évaluation du comité d'experts de l'AERES  
Unité de recherche EA 4071 : Éducation Discours Apprentissages (EDA)*

Les responsables et l'ensemble des membres de l'équipe EDA remercient les experts de leurs appréciations du bilan et de leurs recommandations concernant le projet pour le contrat quinquennal 2014-2018.

Les observations et les conseils confortent les choix stratégiques que nous avons retenus pour l'avenir. Nous serons particulièrement attentifs aux points soulignés par le comité quant à l'adéquation et l'optimisation des moyens contribuant à la mise en œuvre du projet, points également identifiés dans notre autoévaluation. Pour une part, la réussite du projet dépend de l'unité de recherche (à différents niveaux : rénovation du site Web, développement de recherches interdisciplinaires, études des représentations sociales des acteurs professionnels), pour une autre part elle dépend de la tutelle et des contraintes conjoncturelles particulièrement marquées par la reconfiguration universitaire du PRES Sorbonne Paris Cité (renouvellement des emplois, dotation de base, soutien aux activités de recherche).

L'unité de recherche est particulièrement attentive aux trois points suivants :

- 1) Les risques liés à un fonctionnement par projets (dispersion des travaux et majoration de l'orientation vers les mondes professionnels) devraient être contrôlés par la nouvelle organisation de l'unité. Cette organisation en trois thèmes conduit à conjuguer les apports des différentes disciplines dans lesquelles s'ancrent les membres du laboratoire et favorise les développements théoriques et les apports scientifiques. Rappelons néanmoins que le montant de la dotation de base (jusqu'alors de l'ordre de 1 000 euros par chercheur statutaire, hors doctorants) contraint l'équipe à obtenir des contrats de financement.

- 2) S'agissant de risques liés à l'évolution du contexte universitaire parisien, nous maintenons à la fois notre positionnement au sein de l'axe thématique prioritaire « Transmettre, apprendre, savoir » de l'université Paris Descartes et notre implication dans différents appels à projets de recherche soutenus par le PRES.
- 3) Enfin, l'équipe EDA réaffirme son engagement dans le développement des recherches consacrées aux TICE qui constituent un pilier majeur de son programme. Aussi prévoyons-nous le maintien du poste de professeur des universités de cette spécialité lors du départ en retraite, au cours du prochain contrat, de l'enseignant-chercheur qui l'occupe actuellement.

L'équipe EDA renouvelle ses remerciements au Comité d'experts. Son rapport constituera un support essentiel des débats qui permettront de préparer, en conseil de laboratoire comme en assemblée générale, l'entrée dans le prochain contrat quinquennal.

Nous vous prions d'agréer, Monsieur le Président, Monsieur le Directeur, l'expression de notre considération distinguée.

Georges-Louis Baron



Éric Roditi

