



HAL
open science

CERLIS - Centre de recherche sur les liens sociaux

Rapport Hcéres

► **To cite this version:**

Rapport d'évaluation d'une entité de recherche. CERLIS - Centre de recherche sur les liens sociaux. 2013, Université Paris Descartes, Centre national de la recherche scientifique - CNRS, Université Sorbonne Nouvelle - Paris 3. hceres-02031554

HAL Id: hceres-02031554

<https://hal-hceres.archives-ouvertes.fr/hceres-02031554v1>

Submitted on 20 Feb 2019

HAL is a multi-disciplinary open access archive for the deposit and dissemination of scientific research documents, whether they are published or not. The documents may come from teaching and research institutions in France or abroad, or from public or private research centers.

L'archive ouverte pluridisciplinaire **HAL**, est destinée au dépôt et à la diffusion de documents scientifiques de niveau recherche, publiés ou non, émanant des établissements d'enseignement et de recherche français ou étrangers, des laboratoires publics ou privés.



agence d'évaluation de la recherche
et de l'enseignement supérieur

Section des Unités de recherche

Evaluation de l'AERES sur l'unité :
Centre de Recherche sur les Liens Sociaux
CERLIS
sous tutelle des
établissements et organismes :
Université Paris Descartes
Université Sorbonne Nouvelle – Paris 3
CNRS



Mars 2013



agence d'évaluation de la recherche
et de l'enseignement supérieur

Section des Unités de recherche

Le Président de l'AERES

Didier Houssin

Section des Unités
de recherche

Le Directeur

Pierre Glaudes



Notation

À l'issue des visites de la campagne d'évaluation 2012-2013, les présidents des comités d'experts, réunis par groupes disciplinaires, ont procédé à la notation des unités de recherche relevant de leur groupe (et, le cas échéant, des équipes internes de ces unités). Cette notation (A+, A, B, C) a porté sur chacun des six critères définis par l'AERES.

NN (non noté) associé à un critère indique que celui-ci est sans objet pour le cas particulier de cette unité ou de cette équipe.

Critère 1 - C1 : Production et qualité scientifiques ;

Critère 2 - C2 : Rayonnement et attractivité académique ;

Critère 3 - C3 : Interaction avec l'environnement social, économique et culturel ;

Critère 4 - C4 : Organisation et vie de l'unité (ou de l'équipe) ;

Critère 5 - C5 : Implication dans la formation par la recherche ;

Critère 6 - C6 : Stratégie et projet à cinq ans.

Dans le cadre de cette notation, l'unité de recherche concernée par ce rapport a obtenu les notes suivantes /

- Notation de l'unité : **Centre de Recherche sur les Liens Sociaux CERLIS**

C1	C2	C3	C4	C5	C6
A+	A	A+	A+	A+	A+



Rapport d'évaluation

Nom de l'unité :	Centre de Recherche sur les Liens Sociaux
Acronyme de l'unité :	CERLIS
Label demandé :	UMR
N° actuel :	8070
Nom du directeur (2012-2013) :	M. François DE SINGLY
Nom du porteur de projet (2014-2018) :	M. Olivier Martin

Membres du comité d'experts

Président :	M. Jacques MARQUET, Université Catholique de Louvain, Louvain-la-Neuve, Belgique
Experts :	M. Vincent CARADEC, Université Lille 3
	M ^{me} Corinne DELMAS, Université Lille 2 (représentante du CoNRS)
	M ^{me} Arlette GAUTIER, Université de Brest (représentante du CNU)
	M ^{me} Véronique MOTTIER, Université de Lausanne, Suisse et Université d'Oxford, Grande-Bretagne
	M ^{me} Cécile VINCENTI, Université Aix-Marseille (observatrice ITA du CoNRS)
	M. Eric WIDMER, Université de Genève, Suisse

Délégué scientifique représentant de l'AERES :

M^{me} Catherine PARADEISE

Représentant(s) des établissements et organismes tutelles de l'unité :

M. Florent CHAMPY, INSHS CNRS

M. Frédéric DARDEL, Président de l'Université Paris 5 Descartes

M. Stefano MARULLO, Vice-Président du Conseil scientifique de l'Université Paris 5 Descartes



1 • Introduction

Historique et localisation géographique de l'unité

Le Centre de recherche sur les liens sociaux (CERLIS) a été créé comme UPRESA par l'Université Paris 5 Descartes en 1994, de la fusion entre le Laboratoire de sociologie de l'éducation créée par M^{me} Viviane ISAMBERT-JAMATI en 1962 et devenu unit associée au CNRS en 1970, et du CERSOF (Centre de recherches en sociologie de la famille), créé en 1993 par M. François DE SINGLY, au moment où s'est formée une Faculté des sciences sociales et humaines de la Sorbonne, dans le cadre de l'Université Paris 5 Descartes, regroupant les départements de sociologie, de sciences de l'éducation et de linguistique. L'équipe "Culture et Arts" de l'Université Paris 3 Sorbonne Nouvelle s'est ensuite rapprochée informellement du CERLIS, et ce rapprochement a été institutionnalisé en 2012 par une convention entre les deux universités.

L'unité a demandé une évaluation globale et n'a donc pas fourni de ventilations thématique par thématique. Toutefois, le rapport comprend, dans chacune de ses parties, une analyse approfondie de l'activité dans chacune des thématiques structurées de l'unité.

Localisation : Université Paris Descartes - 45 rue des Saints-Pères - 75006 PARIS

Équipe de Direction

M. François DE SINGLY, Directeur de l'Unité - M. Olivier MARTIN, Directeur Adjoint (directeur au 1^{er}/01/2014)

Nomenclature AERES

SHS : SHS2_4, SHS3_1, SHS4_4, SHS5_3, SH6_

Effectifs de l'unité

Effectifs de l'unité	Nombre au 30/06/2012	Nombre au 01/01/2014	2014-2018 Nombre de produisants du projet
N1 : Enseignants-chercheurs titulaires et assimilés	35	31	31
N2 : Chercheurs des EPST ou EPIC titulaires et assimilés	6	3 3	
N3 : Autres personnels titulaires (n'ayant pas d'obligation de recherche)	8	7	
N4 : Autres enseignants-chercheurs (PREM, ECC, etc.)	2	2 2	
N5 : Autres chercheurs des EPST ou EPIC (DREM, Post-doctorants, visiteurs etc.)			
N6 : Autres personnels contractuels (n'ayant pas d'obligation de recherche)			
TOTAL N1 à N6	51	43	36
Taux de producteurs	100 %		



Effectifs de l'unité	Nombre au 30/06/2012	Nombre au 01/01/2014
Doctorants	94	
Thèses soutenues	65	
Post-doctorants ayant passé au moins 12 mois dans l'unité *	1	
Nombre d'HDR soutenues	2	
Personnes habilitées à diriger des recherches ou assimilées	21	20



2 • Appréciation sur l'unité

Points forts et possibilités liées au contexte

Le CERLIS présente une production scientifique considérable et de qualité : plus de 250 articles dans des revues avec comité de lecture, dont plus de la moitié dans des revues internationales et nationales répertoriées par l'AERES ; plus de 80 ouvrages scientifiques et plus de 270 chapitres d'ouvrages scientifiques. De ces données, se dégage un équilibre entre les publications aujourd'hui les plus légitimes, celles qui font l'objet d'une évaluation par les pairs, et les chapitres d'ouvrages. Le livre qui garde une place significative dans la discipline n'est pas négligé.

Les principaux indicateurs de la production scientifique orale du CERLIS atteignent aussi des niveaux élevés : plus de 170 conférences données à l'invitation du comité d'organisation d'un congrès national ou international, plus de 120 autres communications avec actes et plus de 320 communications sans actes.

Les publications et les recherches achevées pendant la période de référence montrent des productions de qualité pour les 6 thématiques de recherche. Les enseignants-chercheurs ayant été actifs sur la thématique « Famille et individu » ont développé une perspective originale sur le lien entre individualisation et privatisation, qui a considérablement influencé l'évolution de la problématisation de la sociologie de la famille tant en France que sur la scène internationale. Malgré leur nombre limité, les enseignants-chercheurs de la thématique « Individu, santé et corps » ont produit des travaux intéressants sur l'individu et son entourage face à la maladie et la dépendance d'une part, et sur la scolarisation des enfants ayant des besoins éducatifs spécifiques d'autre part. Les travaux menés dans le cadre de la thématique « Enfance, adolescence, jeunesse » ont permis d'inscrire la sociologie de l'enfant dans le champ de la sociologie francophone là où elle est quasi absente jusque-là. « Historique » au CERLIS, la thématique « Education et professionnalisation » présente un ensemble de travaux cohérents autour de l'éducation prise dans une acception large de socialisation au sens durkheimien du terme, c'est-à-dire appréhendée comme englobant toutes les formes d'intégration sociale aux divers âges de la vie. Les chercheurs et enseignants-chercheurs impliqués dans la thématique « Travail et groupes professionnels » ont conduit des recherches sur les mutations contemporaines du monde du travail et du salariat et sur leurs conséquences sur la caractérisation des professionnels ; c'est au sein de ce groupe de chercheurs que se situe le MAGE, Réseau de recherche internationale et pluridisciplinaire « Marché du travail et Genre ». Enfin, la thématique « Culture et arts » est soutenue par une des seules équipes en France qui travaille sur la culture, et elle porte une dynamique d'internationalisation via son rôle dans le GDR Opus2.

La notoriété des publications, et notamment les nombreuses traductions d'ouvrages en langue étrangère, tout comme les nombreuses communications à l'invitation d'organisateur de congrès témoignent du rayonnement des membres du CERLIS. Mais il est d'autres indicateurs. Le CERLIS est ainsi impliqué dans 4 projets de grande envergure : un équipement d'excellence (DIME SHS - Données, Infrastructures, Méthodes d'Enquêtes en Sciences Humaines et Sociales) ; un Labex (ICCA - Industries culturelles et création artistique. Numérique et Internet) ; le réseau de recherche internationale et pluridisciplinaire Mage-CNRS (Marché du travail et genre) ; le groupe de recherche international OPuS 2. En outre, il participe à 48 projets de recherche collaboratifs, dont 20 sont internationaux, et a des collaborations suivies avec 93 autres unités ou centres de recherche, dont la moitié sont internationales. Les membres du CERLIS sont aussi très présents dans les jurys de thèse (240), les jurys de HDR (65) et dans le monde de l'édition scientifique que ce soit via des participations à des comités éditoriaux de revues (81), à des comités éditoriaux (6) ou par la direction (19) de collections d'ouvrages.

Le CERLIS se caractérise par son ouverture sur l'extérieur de l'université et ses liens avec divers acteurs extra-académiques, notamment dans les médias. Cette ouverture explicitement assumée se fonde d'une part sur l'intérêt sociétal des questions sur lesquelles travaillent ses chercheurs et sur la conviction selon laquelle le sociologue se doit de diffuser les connaissances qu'il produit et de les mettre à la disposition des acteurs sociaux. Le nombre d'ouvrages de vulgarisation (12) et de chapitres et articles de vulgarisation (93), de même que les documents sur supports « médias » (180) ou encore les nombreuses participations (plus de 450) à des conférences ou débats organisés par des professionnels ou des groupes de la société témoignent de cette ouverture.

Sur le plan organisationnel, le CERLIS présente une structuration claire organisée autour de 6 thématiques pour la période du contrat qui s'achève, et autour de 3 axes pour la prochaine période. Il convient aussi de souligner la qualité du processus de discussion qui a abouti au nouveau projet. Celui-ci, défini autour de trois axes problématisés, et appelé à structurer le CERLIS au cours des prochaines années, devrait construire plus de transversalité entre les enseignants-chercheurs relevant de thématiques différentes. Le fait que la transition à la tête du CERLIS se déroule de manière exemplaire et tout à la fois un indice de bonne gouvernance est un gage de réussite pour la nouvelle équipe.



Le CERLIS est impliqué dans 7 Masters, et des membres du CERLIS en assurent la direction de cinq d'entre eux. La politique d'accueil et d'accompagnement des doctorants est saluée par ces derniers qui soulignent le caractère stimulant de l'environnement scientifique, la disponibilité des directeurs et directrices des thèses, la possibilité de faire appel aux compétences d'autres membres de l'unité de recherche que son (sa) directeur (directrice), la facilité d'accès aux ressources documentaires, la qualité de l'accueil et de l'accompagnement administratif, le soutien financier aux manifestations qu'ils organisent, la possibilité de bénéficier de soutenance blanches et d'auditions préparatoires aux concours de recrutement. Les doctorants sont en outre incités à publier et à communiquer. Ces différents éléments, ajoutés à la décision de limiter le nombre de thèses par directeur à 10, permettent sans doute d'expliquer que la très nette diminution de la durée des thèses.

Le projet déposé pour les cinq années à venir est original et renforce l'identité de l'unité de recherche autour de son objet spécifique, l'étude du lien social. En France, elle est la seule à avoir fait de cet objet de recherche son entrée privilégiée. Les trois axes proposés - « Lien social et catégorisation », « Lien social et culturalisation », « Lien social et individualisation » - sont autant de façons transversales d'interroger cet objet. En quittant une organisation par thèmes pour une organisation qui met en avant la conceptualisation et la problématisation des phénomènes sociaux, l'unité de recherche manifeste à la fois un stade de maturation dans son évolution et sa volonté de contribuer aux débats théoriques en sociologie. Ce projet ne traduit pas l'abandon de la préoccupation du CERLIS pour l'empirie. La tension et l'interdépendance entre les données recueillies sur le terrain et les cadres conceptuels sont au contraire réaffirmées avec force. Au plan organisationnel, cette réorganisation permet de décloisonner les équipes « historiques » du CERLIS, et de traiter les difficultés démographiques à prévoir pour certaines d'entre elles. Ce nouveau projet mise donc sur une plus grande intégration des équipes travaillant sur des thématiques différentes. Il vise ainsi à renforcer la dynamique collective du CERLIS, et à développer des formes d'incitation à des échanges internes plus réguliers et à la promotion d'actions de recherche collective. L'organisation d'un séminaire central participe aussi de cette dynamique. Par ces différentes actions, il s'agit de faciliter le développement d'un processus d'accumulation des connaissances sociologiques acquises sur les liens sociaux.

Les porteurs du projet identifient parfaitement 3 points par rapport auxquels la situation peut être améliorée à l'avenir - le financement des recherches ; les choix de publication ; l'accueil des doctorants -, tout comme ils sont conscients de la nécessité de développer des efforts pour attirer de nouveaux chargés de recherche du CNRS au CERLIS.

Points à améliorer et risques liés au contexte

Tout en soulignant le nombre très important des publications, les experts pointent le nombre modeste de publications en langue anglaise (hors publications des docteur(e)s et doctorant(e)s, 101 des 116 articles à comité de lecture AERES et 211 des 245 chapitres d'ouvrages sont en français). La centration sur le français, avec tout de même un nombre significatif de publications en langues latines (Espagnol, Portugais, Italien), a par le passé limité la diffusion du travail de qualité du CERLIS sur le plan international en dehors des sphères francophones et latines.

La plupart des thématiques de recherche n'ont pas donné lieu à des financements importants de la part des instances de soutien scientifique usuelles. Un changement de stratégie sur ce point permettrait d'apporter une réponse partielle ou nombre important de docteurs sans financement pour réaliser leur thèse.

Certains risques sont spécifiques à chaque thème :

1. Le prochain départ à la retraite de deux figures structurantes du thème « Famille et individu » fait encourir un risque au positionnement international du CERLIS comme unité de pointe sur cette thématique. La reprise en tandem de l'axe « lien social et individualisation » par le responsable actuel du thème « Famille et individu » et un chercheur-enseignant bénéficiant déjà d'une large notoriété sur la question de l'individualisation apporte certaines garanties de continuité quant à la visibilité de cet axe si central dans les thématiques familles et enfance jusqu'ici. On constate cependant que ce chercheur-enseignant arrivé au CERLIS au cours des dernières années est centré sur les parcours de vie en général et non sur la thématique de la famille et du couple, comme le sont les deux figures marquantes du CERLIS qui le quitteront à court et moyen termes. Sans reprise de la thématique famille par un chercheur confirmé et reconnu internationalement, l'unité risque de perdre sa position dominante dans ce domaine. De même, la réorganisation du CERLIS sur les trois axes de recherche - « lien social et catégorisation », « lien social et culturalisation », « lien social et individualisation » - fait courir un risque supplémentaire de perte de visibilité du CERLIS sur la thématique « Famille », qui a été un de ses points forts jusqu'ici.



2. La thématique « Individu, santé et corps » est issue à la fois de la prise de conscience que des recherches étaient menées sur ce thème, qui fait d'ailleurs l'objet d'un axe au sein d'un master en sciences sociales, et d'une incitation des instances de l'Université Paris 5 Descartes qui souhaitaient que chaque équipe de recherche porte au moins un axe sur la santé. Cette thématique a été développée et aurait pu être porteuse, puisque le contexte de l'université permettait de développer une forte interaction avec des médecins ; cela aurait cependant exigé du temps, que n'a pas laissé la demande de recentrage et de diminution des thématiques exigées rapidement après par les tutelles.
3. La thématique « Enfance, adolescence, jeunesse » n'a pas reçu autant d'attention et n'a pas autant produit que d'autres thématiques du CERLIS. Lors de la réunion avec les membres de l'unité, cette observation a été mise en relation avec la demande des institutions de cotutelle de réduire le nombre de thématiques prévues initialement. Du coup, la thématique « Enfants, adolescence, jeunesse » a été délaissée au profit d'analyses plus transversales. D'un point de vue théorique, la focalisation sur une classe d'âge ou sur une étape de la vie semble de toute manière moins convaincante que les autres cinq focales qui ont structuré les activités du CERLIS jusqu'à ce jour, qui concernaient des champs d'activités. Les axes touchant à la famille, la culture et l'éducation ont tous d'une manière ou d'une autre travaillé sur l'enfance et l'adolescence.
4. Dans la thématique « Travail et groupes professionnels », la réflexion théorique engagée sur les questions de catégorisation va se poursuivre et se développer au sein de l'axe « Lien social et catégorisation » du projet scientifique du CERLIS élaboré pour le prochain contrat quinquennal. Le choix de ce thème semble pertinent et judicieux, car il devrait permettre aux chercheurs d'aller plus loin dans le travail de théorisation des questions de stratification et de catégorisation qu'ils ont engagé dans le contrat en cours et pour conforter l'originalité scientifique du CERLIS dans ce domaine. En s'appuyant sur le cumul de connaissances de l'unité dans ce domaine, le CERLIS pourra apporter ainsi sa contribution à l'analyse sociologique des classes et groupes sociaux et être un centre de recherche de référence dans ce domaine. La seule question qui se pose vraiment à ce sujet est celle de la place que les trois chercheurs issus de cette thématique vont pouvoir prendre dans le groupe plus large des chercheurs de l'axe « Lien social et catégorisation ».
5. La thématique « Education et professionnalisation » pourrait être fragilisée par le départ de certains membres de l'équipe, mais sa refonte au sein du nouveau projet devrait aider à pallier ce risque.
6. Le CERLIS possède une des quelques équipes françaises dans le domaine « Culture et Arts ». Cette thématique présente cependant quelques faiblesses : selon le répertoire des recherches en cours, seuls deux de ses membres ont dirigé des thèses (respectivement 9 et 5) ; elle compte 5 membres à Paris III- Sorbonne nouvelle, un seul à Paris V- René Descartes, et n'a attiré aucun membre du CNRS. Le problème de l'articulation entre les deux universités de tutelle se pose donc avec une force particulière pour ce groupe sur lequel repose le lien avec Paris III. Si la situation a été récemment régularisée sur le plan conventionnel et en termes de contribution de cette dernière tutelle à la dotation de base du CERLIS, il reste que les localisations sont éloignées, la pyramide des âges est assez déséquilibrée en faveur des seniors, qui sont par ailleurs les seuls ou presque à recevoir des invitations internationales, d'où le risque d'une baisse de rayonnement de cette équipe dans l'avenir. Il serait souhaitable que cette problématique attire des jeunes chercheurs du CNRS notamment en tirant argument du Labex.

Recommandations

Le CERLIS a gagné sa visibilité internationale grâce à des travaux s'inscrivant dans plusieurs thématiques, plus particulièrement « Famille et individu », « Education et professionnalisation », « Travail et groupes professionnels ». Tout en veillant à maintenir la lisibilité de sa production scientifique en France, et la diffusion de ses acquis dans la société via ses travaux de vulgarisation, le CERLIS pourrait développer une politique plus active de diffusion internationale des résultats et travaux de recherche en portant plus attention à publier en langue étrangère, et particulièrement en anglais. Cela lui permettrait de prendre toute sa place dans les réseaux de recherche internationaux dans le contexte actuel d'internationalisation de la recherche en sciences sociales, notamment sur les thématiques ou axes où sa contribution est la plus originale et importante.



Afin d'augmenter ses ressources propres, le comité d'experts recommande une politique plus active de recherche de fonds auprès des instances de soutien scientifique usuelles nationales et européennes. En même temps qu'une augmentation significative des fonds dédiés à la recherche, cela permettrait au CERLIS de mieux s'inscrire dans les réseaux de recherche nationaux et internationaux. Pour ce faire, l'unité peut tabler sur la qualité du travail préparatoire accumulé depuis de nombreuses années sur ses thématiques principales.

Les experts partagent le point de vue de la direction du CERLIS selon lequel il n'y a pas lieu de maintenir la thématique « Enfance, adolescence, jeunesse » comme telle. Une étroite collaboration entre les chercheurs dont les travaux se centrent sur l'enfance ou l'adolescence (une période la vie) et les chercheurs des autres thématiques (qui ont été jusqu'à maintenant structurées par des champs d'activité (famille, profession, art) est d'ores et déjà établie. Le lien étroit avec la dimension famille, en particulier, devrait être maintenu de manière prioritaire dans les années à venir. L'incorporation de ces thématiques soit de manière directe dans l'axe « Lien social et individualisation », soit de manière transversale avec d'autres axes, est explicitement prévue dans le projet quinquennal (par exemple, les études de la socialisation vont être effectués dans l'axe « lien social et catégorisation », et les questions scolaires seront traités dans l'axe « lien social et culturalisation ». De même, les experts prennent acte du changement d'orientation qui a conduit à minorer la thématique « Individu, santé et corps », celle-ci étant reprise au sein de l'université Paris V- René Descartes par une autre unité de recherche. L'exemple de l'interruption de ces deux thématiques suite à une re commandation des tutelles conduit le comité des experts à attirer l'attention de ces dernières sur l'impérative nécessité de donner aux projets le temps de se déployer, ce qui suppose plus de continuité dans les directives.

Les experts jugent pertinent le projet de réarticuler les six thématiques du CERLIS en trois axes-problématisations. Ils en soulignent la cohérence globale et l'originalité. Ils appuient la volonté de dépasser les cloisonnements historiques au sein de l'unité pour augmenter des collaborations internes et ainsi tirer profit de la cumulativité des analyses sur le lien social. Tant du point de vue de la dynamique interne de l'unité de recherche que sur le plan de la production scientifique, le projet est convaincant. Les experts attirent cependant l'attention des promoteurs du projet sur les risques suivants :

1. le risque que ce choix n'affaiblisse la visibilité externe du CERLIS. Les thématiques qui ont fait sa renommée nationale et internationale gagneraient à rester visibles dès lors qu'il s'agit de se présenter à l'extérieur. L'unité devra être soucieuse de bien continuer à les afficher, notamment sur son site web.
2. le risque de déstructuration de certains groupes de chercheurs. La constitution du CERLIS en axes de recherche va de pair avec une re configuration des groupes de chercheurs. Certains qui travaillent aujourd'hui dans une même thématique se retrouveront demain dans des axes différents. Il faudra donc aménager les transitions.
3. Le passage des thèmes aux axes n'est que provisoirement garanti d'un décloisonnement. L'équipe de direction devra être attentive à ce que de nouveaux cloisonnements ne remplacent pas purement et simplement les anciens.

Le changement générationnel et la réorientation du CERLIS autour de trois axes-problématisations font courir certains risques par rapport aux travaux de la thématique « Famille et individu ». Le comité d'évaluation recommande que la thématique « Famille et individu » soit explicitement maintenue dans le développement du CERLIS dans les années à venir, de manière à tirer parti du capital réputationnel et scientifique accumulé dans ce domaine.

La création d'un axe « Lien social et culturalisation » peut réduire le risque d'affaiblissement de la visibilité de la thématique « Culture et arts ». Néanmoins, les experts recommandent d'être attentif à la pyramide des âges du groupe de chercheurs et à l'implication des deux universités de tutelle concernées.

Envisagée globalement, la pérennité du CERLIS est assurée. Cependant les prochains départs de chargés de recherche du CNRS réduit significativement la présence des chercheurs CNRS dans l'unité. Les experts l'encouragent donc à déployer des efforts pour recruter de nouveaux chargés de recherche du CNRS, et à les impliquer également dans les différents Masters auxquels contribue le centre.

L'amélioration de l'accueil des doctorants est une préoccupation du CERLIS. Le comité d'experts appuie son objectif d'améliorer leurs conditions d'accueil et leur intégration à la vie scientifique de l'unité. L'offre de Paris 3 Sorbonne nouvelle de contribuer significativement à leur hébergement pourrait aider à répondre, au moins en partie, aux préoccupations de l'unité de recherche et de ses doctorants.



3 • Appréciations détaillées

Appréciation sur la production et la qualité scientifiques

Tel qu'il se présente dans son organigramme fonctionnel (« Résultats et Auto-évaluation », p. 15), le CERLIS comporte 38 chercheurs et enseignants-chercheurs, dont 21 seulement ont fait partie de l'unité de recherche sur la totalité des cinq dernières années. Au vu de sa taille, le CERLIS rend compte d'une production scientifique considérable et de qualité.

Quelques indicateurs en témoignent. Pour la période 2007-2012, la production¹ se décline comme suit : 135 articles dans des revues internationales et nationales avec comité de lecture répertoriées par l'AERES ou dans les bases de données internationales (dont 19 pour les docteurs et doctorants), 117 articles dans des revues avec comité de lecture non répertoriées par l'AERES ou dans les bases de données internationales (dont 15 pour les docteurs et doctorants), 86 ouvrages scientifiques (dont 4 pour les docteurs et doctorants, et 37 rééditions ou traductions), 270 chapitres d'ouvrages (dont 25 pour les docteurs et doctorants), 55 directions d'ouvrages ou de revues (dont 2 pour les docteurs et doctorants), 46 articles dans des revues sans comité de lecture (dont 5 pour les docteurs et doctorants), 14 ouvrages de vulgarisation (dont 2 pour les docteurs et doctorants), 28 chapitres dans des ouvrages de vulgarisation (dont 1 pour les docteurs et doctorants), 83 articles de vulgarisation (dont 17 pour les docteurs et doctorants), 12 productions artistiques théorisées (dont 1 pour les docteurs et doctorants), 53 notices de dictionnaires, 115 compte-rendu dans des revues à comité de lecture (dont 20 pour les docteurs et doctorants), 25 comptes rendus dans des revues à comité de lecture (dont 7 pour les docteurs et doctorants), et 27 autres productions (dont 6 pour les docteurs et doctorants) comptant notamment des catalogues d'exposition, des *podcasts* ou des productions numériques. Plus de 80% des publications les plus significatives - 74% des articles publiés dans des revues avec comité de lecture répertoriées par l'AERES ou dans les bases de données internationales, 78% des articles publiés dans des revues avec comité de lecture non répertoriées par l'AERES ou dans les bases de données internationales, 91% des ouvrages scientifiques, 84% des chapitres d'ouvrages - ne comptent aucun co-auteur externe au CERLIS. De ces données se dégage un équilibre entre les publications aujourd'hui les plus légitimes, celles qui ont fait l'objet d'une évaluation par les pairs, et les chapitres d'ouvrages. L'ouvrage qui garde un poids tout à fait significatif dans la discipline occupe aussi une place privilégiée. Les productions écrites à plus faible valeur scientifique (textes de vulgarisation, documents de travail, comptes rendus, etc.) représentent une part plus réduite de l'ensemble. Cinq sixièmes des publications les plus significatives (84%) sont en langue française, avec cependant des variations significatives d'un type de publication à l'autre : 87% des articles publiés dans des revues avec comité de lecture répertoriées par l'AERES ou dans les bases de données internationales, 78% des articles publiés dans des revues avec comité de lecture non répertoriées par l'AERES ou dans les bases de données internationales, 77% des ouvrages scientifiques, 87% des chapitres d'ouvrages. Malgré un volume de publication en langue étrangère limité, la place relativement importante de la traduction d'ouvrages scientifiques produits par le CERLIS témoigne néanmoins de la réelle renommée internationale de plusieurs membres de l'unité de recherche.

Les principaux indicateurs de la production scientifique orale du CERLIS pour la période allant de 2007 à 2012 sont les suivants : 179 conférences données à l'invitation du comité d'organisation d'un congrès national ou international (dont 5 pour les docteurs et doctorants), 71 communications avec actes dans un congrès international (dont 21 pour les docteurs et doctorants), 48 communications avec actes dans un congrès national (dont 13 pour les docteurs et doctorants), 322 communications sans actes (dont 144 pour les docteurs et doctorants). Les conférences sur invitation - indicateur fort de la notoriété de l'unité de recherche - représentent plus d'un quart du total des communications (28%).

Bien évidemment, ces chiffres ne traduisent que partiellement la diversité et la richesse de la production scientifique du CERLIS. Une analyse par le menu de cette énorme production est malheureusement impossible. Les publications et les recherches achevées pendant la période de référence soulignent cependant très clairement la qualité des productions de qualité dans les six thèmes de recherche. Le répertoire des recherches achevées entre janvier 2007 et juin 2012 compte non moins de 193 recherches : 50 pour le thème « Famille et individu » ; 6 pour le thème « Individu, santé et corps » ; 13 pour le thème « Enfance, adolescence, jeunesse » ; 45 pour le thème « Education et professionnalisation » ; 32 pour le thème « Travail et groupes professionnels » ; et 47 pour le thème « Culture et arts ». La très grande majorité de ces recherches (85%) a (déjà) été suivie de publications.

¹ Ces chiffres excluent les publications des entrants et sortants avant leur arrivée ou après leur départ. Ils incluent les publications des docteur(e)s et des doctorant(e)s.



Treize des chercheurs et chercheuses du CERLIS se réunissent autour de la thématique « Famille et individu ». Les experts observent que cet axe de recherche a très largement contribué à la reconnaissance du CERLIS au niveau international. Les enseignants-chercheurs qui ont été actifs dans l'analyse des conséquences des processus d'individualisation pour la famille et le couple ont développé une perspective originale sur le lien entre individualisation et vie privée, qui a considérablement influencé l'évolution de la problématisation de la sociologie de la famille tant en France que sur la scène internationale. Les experts saluent la prise en compte de questions centrales dans les débats sociologiques internationaux actuels comme les rapports de genre et des familles « non-traditionnelles » dans nombre de publications du CERLIS autour de cet axe. Il s'agit assurément de l'un des points forts de l'unité, qui a fait une large part son succès pendant la dernière décennie et que soutiennent ses partenaires institutionnels.

En termes de publications, la production autour de la thématique « Famille et individu » durant la période à évaluer a été très impressionnante. Sans inclure docteur(e)s et doctorant(e)s (qu'il est parfois difficile de lier explicitement à une thématique), on y compte 32 articles à comité de lecture AERES et 26 articles à comité de lecture non-AERES ; 84 chapitres de livres ; ainsi que 56 des 82 ouvrages scientifiques que le CERLIS a publié pendant ces cinq années en total. 34 de ces 56 ouvrages sont des rééditions ou des traductions, ce que l'on peut considérer comme un indicateur de rayonnement. Le reste des 22 « nouveaux » ouvrages constitue un excellent *output* pour cette thématique, puisqu'ils restent d'une très grande importance en sociologie. Plusieurs de ces ouvrages ont eu un effet important sur l'évolution des thématiques et des connaissances sur la famille en France, mais également dans d'autres pays, notamment de langue française. Plusieurs d'entre eux ont obtenu une reconnaissance internationale et structurent aujourd'hui les débats touchant à l'individualisme familial et conjugal. Signalons également que plusieurs de ces ouvrages ont été traduits en anglais ou sont en passe de l'être par la prestigieuse maison d'édition Polity Press (Cambridge). Le rayonnement des recherches du CERLIS dans ce domaine se reflète aussi dans le fait qu'il a donné lieu à nombre d'invitations à des conférences (63), et qu'il a suscité l'organisation par le CERLIS de 16 colloques de portée nationale ou internationale. En résumé, malgré une production en langue étrangère limitée, les experts soulignent la notoriété au plan national et international dont jouissent les travaux du CERLIS sur la famille et l'individu.

La thématique « Individu, santé et corps » regroupe le plus petit nombre (3) d'enseignants-chercheurs du CERLIS et aussi de recherches achevées (6), en partie à cause de départs. Elle repose sur une acception très large de la santé et s'organise autour de deux thèmes principaux, souvent analysés du point de vue de l'intersection entre les politiques publiques et les individus : l'individu et son entourage face à la maladie et la dépendance qui engendrent des redéfinitions identitaires et conduisent parfois à recourir à des thérapies non biomédicales dont l'objectif est souvent de retrouver une autonomie de décision ; la scolarisation des enfants handicapés ou ayant des besoins éducatifs spécifiques, en rapport avec le champ éducatif français opposant le vaste système « normal » et un sous-ensemble dévolu aux enfants en situation de handicap. A noter que certaines recherches sur la santé sont répertoriées sous d'autres thématiques où est inscrit leur responsable à titre principal. Il en est ainsi de recherches sur les douleurs induites par les actes de kinésithérapie ou sur les attentes liées à certaines maladies.

Bien que peu nombreux, les trois enseignants-chercheurs impliqués dans cette thématique ont eu une importante activité scientifique avec 32 articles dans des revues avec comité de lecture, dont 3 dans des revues classées par l'AERES, 3 ouvrages scientifiques, 2 directions d'ouvrages et 14 chapitres d'ouvrages. Le thème a également fait l'objet de 9 communications et de conférences avec et sans actes, d'activités de valorisation et d'expertise, de 2 rapports d'étude et d'expertises destinés à des décideurs publics ou privés. Malgré l'existence de deux recherches internationales, l'une avec l'Université d'Ottawa et l'autre avec plusieurs pays, cette thématique a peu développé de liens à l'international et sa production scientifique est publiée exclusivement en langue française. Les membres de ce groupe ne participent à aucun comité éditorial de revues, mais son responsable est également directeur de l'Ecole Doctorale 180 de l'université Paris 5 René Descartes et président de la 19^e section du CNU.

La thématique « Enfance, adolescence et jeunes se » ne regroupe que 4 membres du CERLIS. Les experts estiment que la cohérence de cette thématique avec le positionnement de l'axe famille par la conceptualisation de l'enfant-acteur, et l'attention aux processus d'autonomisation et de gestion de l'autonomie par l'enfant dans un contexte d'individualisme institutionnalisé, est bien démontrée par les publications référencées dans le rapport, et a été encore soulignée dans la présentation orale lors de la visite d'évaluation. L'étude et la mise en perspective des pratiques et stratégies de réponse à l'obligation d'être autonome proposent une synergie originale entre les études portant sur l'enfance et celles portant sur le couple et la famille. Des liens actifs avec les thématiques de la culture et de l'éducation ont également été établis.



Même si la production souffre ici inévitablement de la faible taille des effectifs, elle a fourni des terrains intéressants. Les travaux du CERLIS en la matière ont permis d'inscrire la sociologie de l'enfant dans le champ de la sociologie francophone d'où elle était quasiment absente. Certaines des publications clés de l'unité portent sur cette thématique. Hors productions des docteur(e)s et des doctorant(e)s, elle a donné lieu à 13 articles dans des revues à comité de lecture AERES, 14 articles dans des revues à comité de lecture non-AERES, 25 chapitres d'ouvrages et 2 ouvrages scientifiques. Au niveau de l'internationalisation des publications, les deux ouvrages, 7 des 12 articles à comité de lecture AERES, 11 des 14 articles à comité de lecture non-AERES et 18 des 25 chapitres d'ouvrages sont en français, les langues autres que le français étant ainsi présentes dans une proportion non-négligeable. Sur ces questions, les membres du CERLIS ont été invités à 39 conférences nationales ou internationales, et ont organisé 6 conférences de portée nationale ou internationale.

La thématique « Education et professionnalisation » est centrale du CERLIS. Elle a en effet suscité de nombreuses recherches (45 terminées entre 2007 et 2012) et une production scientifique consistante de la part des sept chercheurs participant à ce thème, qui atteste la cohérence et la consistance des recherches engagées sur ce thème, sur les plans théoriques, méthodologiques et thématiques. Elle s'organise autour de l'éducation prise dans l'acceptation large de socialisation, englobant toutes les formes d'intégration sociale à divers âges de la vie, incluant la socialisation dans et hors l'école, par le sport, les loisirs, la formation continue. Caractérisé par cette diversité d'objets enrichissant une réflexion transversale sur le changement via des formes plurielles de socialisation, cet axe s'articule en six thèmes : l'approche historique, visant à nourrir la réflexion sociologique sur les transformations des modes de socialisation et de scolarisation contemporaines, qu'il s'agisse d'étudier les formes de scolarisation pendant la colonisation, la scolarisation des filles au cours des trois derniers siècles, l'émergence et la diffusion de la formation des adultes ; la scolarisation par le biais d'enquêtes sur les politiques, leurs effets en termes de renforcement ou non d'inégalités, les résistances éventuellement suscitées, et plus largement via des recherches sur les logiques d'acteur, les pratiques et leurs effets, les réformes et transformations en cours ; l'éducation physique, le sport et les loisirs qui agrègent des recherches autour des corps, du rôle de l'école via l'éducation physique, la santé et le loisir dont le sport ; les handicaps et la scolarisation ; l'enseignement supérieur ; la vie associative et l'engagement syndical.

Hors productions des docteur(e)s et des doctorant(e)s, ce thème présente une production scientifique importante et régulière, avec 48 articles dans des revues à comité de lecture, dont 41 dans des revues classées par l'AERES (36 en français et 5 en anglais). Il a également produit de nombreux ouvrages scientifiques (8), chapitres d'ouvrages scientifiques (49) et directions d'ouvrages (16). Le thème a également fait l'objet d'un nombre important de communications et de conférences avec ou sans actes (93). Les chercheurs impliqués dans cette thématique participent par ailleurs assez fortement à des comités éditoriaux de revues (24).

Le thème « Travail et groupes professionnels » regroupe sept chercheurs, dont trois appartiennent au CNRS et deux sont enseignants-chercheurs HDR, ce qui constitue un atout important pour l'encadrement de doctorants et la formation de jeunes chercheurs. Les chercheurs et enseignants-chercheurs impliqués dans les recherches conduites sur ce thème mènent une réflexion sur les mutations contemporaines du monde du travail et du salariat et sur leurs conséquences sur la caractérisation des groupes professionnels en France et dans plusieurs pays en Europe, au Maghreb, aux Etats-Unis et en Amérique latine, ce qui permet une étude de phénomènes et un approfondissement des questions théoriques dans une dimension comparative. L'externalisation des activités, la précarisation des statuts, les requalifications, les formes de discrimination et les formes de résistances face aux conséquences sociales de ces mutations sont tout particulièrement étudiées. Une attention forte est portée par ailleurs aux frontières entre les catégories sociales du salariat et au continuum entre vie au travail et vie privée. Les travaux effectués peuvent être répartis dans quatre axes : les stratifications sociales ; la précarisation, le travail et le domicile, le professionnel et le privé ; les mémoires du travail. Sur le plan méthodologique, la posture commune à l'ensemble des chercheurs, qui consiste à étudier des groupes professionnels circonscrits dans des activités précises, tend à pousser une partie d'entre eux à privilégier une immersion longue sur le terrain au plus près de la population des enquêtés, l'observation et l'ethnographie.

La diversité des objets de recherche permet d'étudier de manière fine les mutations contemporaines du travail, de l'emploi et des organisations professionnelles à partir de différentes situations. Les questions posées sur les frontières entre catégories du salariat, entre strates supérieures et inférieures de catégories voisines font l'objet d'un travail de théorisation des reconfigurations des catégories sociales produites par ces mutations de l'emploi et du travail. L'étude des groupes professionnels, des représentations et des situations concrètes offre un apport important pour renouveler les théories sur les classes sociales.



Au cours du contrat quadriennal, les chercheurs et les enseignants-chercheurs du thème « Travail et groupes professionnels » ont publié 15 articles dans des revues à comité de lecture en français, 5 ouvrages scientifiques, 19 chapitres d'ouvrages dont 4 dans une autre langue que le français, et ont assumé la direction de 7 ouvrages dont 6 en français.

La thématique « Culture et arts » est structurée autour de quelques questions centrales - la connaissance des publics de la culture et des arts, la patrimonialisation et les collections des musées face à la numérisation mais aussi la place du don dans le financement des musées, les pratiques et productions artistiques, la médiation culturelle - avec une référence transversale à l'usage des techniques numériques. Les 6 enseignants-chercheurs investis dans ce domaine ont réalisé 47 recherches au cours de la période, donnant lieu à une production scientifique importante et régulière de 52 articles, dont 17 dans des revues classées par l'AERES et 21 dans d'autres revues avec comité de lecture, 8 ouvrages scientifiques, 54 chapitres d'ouvrages, 11 direction d'ouvrages. La dynamique collective de cet axe est assurée par un séminaire tenu régulièrement à l'Université Paris 5 René Descartes qui réunit les chercheurs du groupe avec des participants extérieurs et des doctorants.

Au final, l'unité apparaît comme extrêmement productive sur toutes ses thématiques, en quantité et en qualité, même si certaines thématiques connaissent une production et une visibilité supérieure à d'autres.

Appréciation sur le rayonnement et l'attractivité académiques

Le rayonnement du CERLIS se mesure d'abord à la notoriété des publications, notamment les traductions d'ouvrages en langues étrangères, et des communications dont il a été question au point précédent. Mais il prend aussi d'autres formes. Le CERLIS est impliqué dans quatre projets de grande envergure : l'Equipex DIME SHS (Données, Infrastructures, Méthodes d'Enquêtes en Sciences Humaines et Sociales) qui, tablant sur les possibilités nouvelles qu'offrent Internet et les NTIC, vise de nouveaux développements en matière de collecte, d'exploitation et de diffusion des données ; le Labex ICCA (Industries culturelles et création artistique; Numérique et Internet), inscrit dans le PRES Sorbonne Paris Cité, qui a pour ambition de devenir un pôle de référence et un laboratoire d'idées sur les industries culturelles et la création artistique ; le réseau de recherche international et pluridisciplinaire MAGE-CNRS (Marché du travail et genre) auquel coopèrent 30 universités et centres de recherche dans 12 pays, et auquel est adossée la revue *Travail, genre et sociétés* dirigée par la fondatrice du MAGE, membre du CERLIS ; le groupe de recherche international OPuS 2 auquel collaborent des sociologues de plusieurs associations internationales de la discipline.

En outre, le CERLIS participe à 48 projets de recherche collaboratifs, dont 20 projets de collaborations internationales ; il a des collaborations suivies avec 93 autres centres de recherche, dont la moitié (45) sont des collaborations internationales. De 2007 à 2012, les membres du CERLIS ont participé à l'organisation de 86 colloques de portée nationale et internationale, ils comptent aussi 81 participations à des réseaux, des sociétés savantes, ou des communautés de programmation scientifique ; l'ensemble de l'unité de recherche totalise 127 invitations à des manifestations scientifiques.

Ces participations peuvent être assez inégales d'une thématique à l'autre. Le rayonnement international de la thématique « Famille et individu » se mesure essentiellement au nombre de traductions (14) des ouvrages qu'elle produit en langues étrangères - dont plusieurs structurent aujourd'hui les débats internationaux touchant à l'individualisme familial et conjugal -, par les invitations à des conférences (63 au cours de cette période) et par l'organisation de colloques de portée nationale ou internationale (16).

L'ouverture sur l'international est aussi un point fort de la thématique « Education et professionnalisation ». Ce thème mobilise en effet huit chercheurs, dont deux sont originaires des Etats-Unis et du Brésil, ainsi que plusieurs doctorants venus du Pakistan, du Brésil, d'Afrique. Un programme ECOS, implique pour sa part des échanges avec l'Argentine, auxquels s'ajoutent des relations avec le Brésil et l'Afrique du Nord. Plusieurs réseaux internationaux irriguent ainsi les recherches menées sur ce thème et leur diffusion, via les invitations de collègues étrangers (Algériens, Mexicains, Brésiliens, Européens), des participations internationales à des projets de recherche (4), et avec des collaborations avec d'autres laboratoires (7), l'organisation de colloques à portée nationale et internationale (18) et des communications dans des colloques et congrès à l'étranger (dont 12 communications avec actes dans un congrès international).



Les collaborations suivies avec d'autres laboratoires sont particulièrement nombreuses (33 dont 14 sont internationales) dans la thématique « Travail et groupes professionnels ». On peut noter aussi 3 participations à des projets de recherche collaboratifs. Tout cela témoigne d'une bonne insertion dans les réseaux de chercheurs, ce que souligne aussi la participation à 13 réseaux de recherche, sociétés savantes ou communautés de programmation scientifique. La participation à des colloques internationaux a été aussi importante (21) pendant la durée du contrat quadriennal. Par ailleurs, les membres de l'équipe ont participé à l'organisation de 30 colloques de portée nationale ou internationale. Si on peut voir dans toutes ces activités un effet de la présence du MAGE, il faut souligner toutefois que cela ne peut pas lui être totalement imputé. La participation de ces chercheurs à 8 comités éditoriaux de revues est un autre indice du rayonnement de cette thématique.

La thématique « Culture et Arts » compte pour sa part 11 participations à des projets de recherche collaboratifs, dont 8 internationales, et 13 collaborations suivies avec d'autres unités de recherche dont 8 internationales. Elle a organisé 13 colloques, nationaux ou internationaux, dont un colloque international sur "le Genre à l'œuvre" avec le soutien du réseau MAGE et du GDR Opus 2 (CNRS). Le rayonnement académique de cette thématique se manifeste aussi par le nombre important de conférences invitées (29). Les chercheurs participent par ailleurs à des comités éditoriaux de revues (9). Cette thématique est porteuse d'une dynamique d'internationalisation puisqu'elle est le support du GDR Opus 2 (œuvres, publics et sociétés, CNRS), associé à des universités brésilienne, canadienne et états-unienne. Ses doctorants y sont associés et ont organisé une journée d'études avec le GDR OPUS. Son rayonnement lui a permis de devenir membre du Labex-1 CCA (Industries Culturelles et Artistiques. Numérique et internet).

À côté des 40 thèses soutenues sous la direction d'un membre du CERLIS, l'unité de recherche a également été présente dans 240 jurys de thèse et 65 jurys d'HDR.

Au cours de la même période, 13 chercheurs, 1 post-doc, et 20 doctorants ont été invités ou accueillis au CERLIS. Sept membres du CERLIS ont reçu une distinction ou un prix, dont quatre pour une thèse : prix « Le monde de la recherche universitaire » (2), premier prix de recherche de l'Institut de France avec la fondation CARITAS, premier prix du meilleur livre en histoire de l'éducation, prix du concours de l'Observatoire de la Vie étudiante, prix scientifique de l'INA, bourse du programme de soutien à la recherche de la bibliothèque et des archives du Québec.

Le CERLIS est aussi très présent dans le monde de l'édition scientifique : ses membres totalisent 81 participations à des comités éditoriaux de revues, dont plus de la moitié (48) sont référencées par l'AERES, et 25 participations à des comités éditoriaux de collections d'ouvrages, dont 19 (co-)directions de collection.

Le rayonnement national et international du CERLIS est réel ; les activités mentionnées ci-dessus en témoignent. De ce point de vue, les deux activités phares sont ses participations au Groupe de recherche OPUS 2, et au Réseau de recherche international et pluridisciplinaire MAGE, où des membres de l'unité jouent un rôle central. Des membres de trois organisations internationales importantes de sociologues - Association internationale des sociologues de langue française, *European Sociological Association*, et *International Sociological Association* collaborent au Groupe de recherche OPUS 2, auquel et par ailleurs lié à la revue internationale *Sociologie de l'art*. Créé en 1995, le MAGE, Réseau de recherche international et pluridisciplinaire « Marché du travail et Genre », a été le premier groupement de recherche du CNRS centré sur la question du genre. En 2011, il s'est constitué en réseau de recherche international et pluridisciplinaire, réseau qui fédère des laboratoires et des chercheurs autour du champ de recherches *Marché du travail et genre*. Aujourd'hui, le MAGE fédère 30 centres de recherche et universités dont 13 à l'étranger. En élargissant son réseau depuis quelques années à des chercheurs d'universités de pays au-delà de l'Europe, Chine, Brésil, Japon, Etats-Unis, le MAGE contribue fortement à l'internationalisation des questions traitées au sein de la thématique « Travail et groupes professionnels » et, plus largement, du CERLIS. Ses séminaires, journées d'études, colloques et publications, notamment de la revue *Travail, genre et sociétés* et de plusieurs ouvrages aux éditions La Découverte contribuent fortement au rayonnement académique de l'unité.

Pourtant, les experts notent que, en dépit de sa notoriété, l'unité ne joue aucun rôle de leader dans l'un ou l'autre grand programme de recherche financé au niveau international (Programme COST - *European Cooperation in Science and Technology* ou 7^{ème} Programme cadre européen par exemple) ; au-delà des ressources financières que peut procurer la participation de tels programmes, qui répondrait certainement à une part des besoins de financement de l'unité, c'est aussi la question de l'inscription dans des réseaux scientifiques internationaux travaillant sur des problématiques jugées comme prioritaires qui se joue ici.



Appréciation sur l'interaction avec l'environnement social, économique et culturel

Un incontestable point fort du CERLIS réside dans son ouverture sur l'extérieur de l'université et ses liens avec divers acteurs non académiques, et tout particulièrement les médias. L'intérêt sociétal des questions sur lesquelles il travaille, la notoriété de plusieurs de ses chercheurs conjuguée à la conviction selon laquelle le sociologue se doit de diffuser les connaissances qu'il produit et de les mettre à la disposition des acteurs sociaux conduisent les chercheurs du CERLIS à intervenir fréquemment dans les journaux, à la radio et à la télévision. Entre 2007 et 2012, hors production des doctorant(e)s et des doctorant(e)s, les membres du CERLIS totalisent quelques 12 ouvrages de vulgarisation et 93 chapitres et articles de vulgarisation, principalement pour les thématiques « Famille et individu » (3 et 52), « Education et professionnalisation » (2 et 17), « Culture et arts » (5 et 6) et « Enfance, adolescence, jeunesse » (10 chapitres et articles) ; ils comptent aussi 180 documents sur différents supports « médias », ce qui n'est qu'une facette de leurs multiples interventions car, comme le notent les rédacteurs du rapport d'évaluation, les données présentées sont sur ce point très partielles. Un autre indicateur, qui a aussi ses limites, donne un indice de la visibilité du CERLIS : 10 de ses membres comptent plus de 20 000 citations sur Google, ce nombre dépassant même 100 000 pour 4 d'entre eux. Il est à noter que ces liens avec les médias ne relèvent pas seulement de l'appétence personnelle de tel ou tel chercheur, mais qu'ils sont institutionnalisés, le personnel administratif de l'unité aiguillant les demandes des journalistes vers des chercheurs compétents. De la même manière, plusieurs membres du CERLIS sont impliqués dans des fonctions éditoriales qui les amènent à diffuser la connaissance scientifique auprès du grand public, sous forme d'ouvrages ou de sites Web. D'autres chercheurs - les mêmes parfois - assurent des conférences auprès de professionnels ou d'un public plus large ; au cours de la période considérée par ce rapport, les membres du CERLIS comptent plus de 450 participations à des conférences ou débats organisés pour des professionnels ou des groupes de la société. Ce type de participation est particulièrement élevé pour les thématiques « Famille et individu » (290), « Education et professionnalisation » (56), « Culture et arts » (48) et « Enfance, adolescence, jeunesse » (37).

Au-delà, le CERLIS a su nouer des liens privilégiés avec différentes institutions et les stabiliser : le Ministère de la culture, la mairie de Paris, le Ministère du droit des femmes, la Caisse nationale d'allocations familiales. Il collabore ainsi avec des institutions culturelles (musées, bibliothèques) et d'enseignement. Les membres du CERLIS totalisent 25 participations à des instances professionnelles, principalement dans le domaine de la culture et des arts (18). Leur présence est aussi significative par des articles dans des revues ou ouvrages professionnels et techniques (46), pour plus de la moitié d'entre eux dans la thématique « Education et professionnalisation ». D'autres chercheurs ont établi des liens avec des entreprises, liens qui sont à l'origine de l'obtention de conventions CIFRE pour les doctorants. En cinq ans, le CERLIS a ainsi capté un peu plus de 820 000 euros et a produit 66 rapports d'études et expertises destinés à des décideurs (publics ou privés).

Les experts saluent cette posture d'ouverture sur le monde non académique et invitent le CERLIS à la conserver en poursuivant les partenariats existant ; il se demande si l'unité ne pourrait mettre davantage à profit les liens multiples qu'elle a noués pour négocier des conventions de recherche permettant le financement de thèses et, notamment, pour augmenter son nombre de conventions CIFRE.

Appréciation sur l'organisation et la vie de l'unité

Le CERLIS fonctionne de manière tout à fait satisfaisante. C'est ce dont témoigne, sur le plan scientifique, l'existence d'une structuration de l'unité clairement identifiée pour la période du contrat qui s'achève, organisée autour des six thématiques qui ont été dégagées lors de l'élaboration du précédent quadriennal. Cette structuration correspond bien aux travaux menés, même si deux des thématiques ont rassemblé moins de chercheurs et conduit à la réalisation de moins de recherches que les quatre autres.

Sur le plan organisationnel, il faut souligner la qualité du processus de discussion qui a abouti au nouveau projet et au passage des six axes thématiques du précédent contrat aux trois axes problématisés appelés à structurer le laboratoire dans les prochaines années avec l'objectif de créer plus de transversalité entre les enseignants-chercheurs qui travaillent sur des thématiques différentes et d'approfondir les échanges entre les enseignants-chercheurs des deux Universités Paris 5 René Descartes et Paris 3 Sorbonne Nouvelle. Les experts notent que cette réorganisation se fonde sur une analyse réaliste des ressources humaines, prenant en compte l'important renouvellement du CERLIS. Le projet d'un séminaire ou d'une journée d'étude annuelle commune aux trois axes va dans le même sens d'une promotion des collaborations internes. Les efforts de communication interne et externe - sous la forme d'une lettre bimensuelle dont la réalisation est assurée par une ingénieure d'étude et d'un site Web qui a été récemment refondu - contribuent également à la circulation de l'information entre membres de l'unité et vis-à-vis de l'extérieur. Enfin, il convient de mentionner que la transition à la tête du centre se déroule de manière exemplaire : le départ prochain de l'actuel directeur, en poste depuis 12 ans, a été anticipé et le futur directeur, occupant aujourd'hui la fonction de



directeur-adjoint, a été élu à l'unanimité. On sait combien peuvent être délicats de tels passages de relais. Le fait qu'il se déroule en douceur au CERLIS constitue un indice de bonne gouvernance qu'il faut saluer et que l'on peut porter au crédit de l'actuel directeur et de son équipe.

Ce bon fonctionnement scientifique et organisationnel ne doit pas masquer les difficultés matérielles que rencontre le CERLIS. Les 325 m² dont il dispose au 3^{ème} étage du bâtiment Jacob de l'Université Paris 5 René Descartes ne sont pas négligeables et jouent un rôle important dans la vie de l'unité en rendant possible la tenue des séminaires, les rencontres entre chercheurs, les échanges entre chercheurs et doctorants ainsi que d'indispensables moments de convivialité. Il n'en reste pas moins qu'il n'est pas possible, dans un tel espace, d'accueillir près de 40 chercheurs et une centaine de doctorants. De ce point de vue, l'annonce par l'Université Paris 3 Sorbonne Nouvelle de la création, dans le cadre des opérations de réhabilitation de la maison de la recherche, de bureaux qui pourraient accueillir des doctorants ne peut qu'être accueillie avec satisfaction. De même, le fait que cette université verse, depuis 2012, une dotation au CERLIS (ce qui, aussi étonnant que cela paraît, n'était pas le cas auparavant, aucune convention n'ayant été signée en ce sens) constitue, au-delà des ressources supplémentaires qu'elle apporte, un signe de l'intérêt que porte sa nouvelle équipe présidentielle au CERLIS.

Appréciation sur l'implication dans la formation par la recherche

La politique d'accueil et d'accompagnement des doctorants (et des étudiants de master) du CERLIS constitue un autre point fort de l'unité.

Sept masters en sciences sociales de l'Université Paris Descartes sont adossés au CERLIS - « Sociologie de l'enquête », « Etudes et évaluations dans le secteur sanitaire et social » et « Ingénierie de l'aide spécialisée à la personne » - et en sciences de l'éducation - « Education et formation », « Coopération internationale en éducation et formation » et « Cadres et consultants en formation continue » -, auquel s'ajoute un autre master à l'Université Paris 3 Sorbonne Nouvelle - « Conception et direction de projets culturels ». Les membres du CERLIS sont largement impliqués dans ces formations et assurent la direction de cinq d'entre eux. Les cours du master « Sociologie d'enquête » ont lieu à proximité des locaux du CERLIS, ce qui facilite les interactions. En outre, le CERLIS accueille chaque année certains étudiants de master dans le cadre du stage que ceux-ci doivent réaliser pendant leur formation.

Le suivi des doctorants au sein des deux écoles doctorales "Sciences humaines et sociales: cultures, individus, sociétés" de l'Université Paris Descartes et "Arts et médias" de l'Université Sorbonne nouvelle, paraît de grande qualité et ceux des doctorants qui sont venus à la rencontre du comité d'experts ont exprimé leur satisfaction² : environnement scientifique stimulant ; disponibilité des directeurs et directrices de thèse ; possibilité de faire appel aux compétences d'autres membres de l'unité de recherche (ainsi qu'aux compétences dans l'analyse des bases de données d'une ingénieure d'études) ; facilité d'accès aux ressources documentaires que le transfert de l'ancienne bibliothèque de l'ancien Centre d'études sociologiques de la rue Cardinet rend particulièrement riches ; qualité de l'accueil et de l'accompagnement administratif ; soutien financier aux manifestations organisées par les doctorants et participation des enseignants-chercheurs à ces manifestations ; possibilité de bénéficier de soutenance blanches et à des auditions préparatoires aux concours de recrutement au CNRS et dans les universités.

Parallèlement à cette satisfaction des doctorants, on peut souligner non seulement le nombre important de thèses soutenues entre 2007 et 2012 (au nombre de 40), mais aussi les changements intervenus au cours des dernières années : le nombre de doctorants par directeur a été limité à dix ; la durée de ces thèses a baissé de manière spectaculaire au cours des dernières années, passant de 6,5 ans en 2007 à 4,5 ans en 2011 (ces chiffres ne concernent pas le seul CERLIS, mais l'Ecole Doctorale 180 de Paris Descartes à laquelle est rattaché le CERLIS) ; le nombre de doctorants du CERLIS a augmenté, passant de 77 à 94. Quant au taux d'abandon en cours de thèse, s'il n'est pas possible de le connaître de manière précise, plusieurs indices laissent à penser qu'il reste modéré (les données de l'Ecole Doctorale 180 indiquent un taux d'abandon de 25-30% au bout de 3 ans et le taux est, selon le directeur adjoint du CERLIS, sans doute inférieur pour les doctorants de l'unité ; les doctorants rencontrés par le comité d'experts ont déclaré connaître très peu d'étudiants ayant abandonné dans leurs promotions).

Les doctorants sont indéniablement incités à publier et à communiquer. On rappellera les principaux indicateurs de la production scientifique écrite et orale des doctorant(e)s et docteur(e)s du CERLIS pour la période allant de 2007 à 2012 : pour l'écrit, 19 articles dans des revues internationales et nationales avec comité de lecture répertoriées par l'AERES ou dans les bases de données internationales, 15 articles dans des revues avec comité de lecture non répertoriées par l'AERES ou dans les bases de données internationales, 4 ouvrages scientifiques, 25

² 25 doctorants environ ont participé à cette rencontre, rattachés à l'une ou l'autre des universités de tutelle, avec une surreprésentation des étudiants financés parmi les présents.



chapitres d'ouvrages, 2 directions d'ouvrages ou de revues, 5 articles dans des revues sans comité de lecture, 2 ouvrages de vulgarisation, 1 chapitre dans un ouvrage de vulgarisation, 17 articles de vulgarisation ; pour l'oral, 5 conférences données à l'invitation du comité d'organisation d'un congrès national ou international, 21 communications avec actes dans un congrès international, 13 communications avec actes dans un congrès national, 144 communications sans actes. Sur ce plan, il convient néanmoins de faire trois remarques. Premièrement, la participation à des colloques n'est pas prise en charge par le CERLIS, sauf lorsque les directeurs ou directrices de thèse rétrocèdent une partie de leur « forfait » (de leur part de la dotation de base de l'unité) - lui-même très faible - à leurs doctorants. On retrouve là le problème de la faiblesse des ressources financières. Ajoutons cependant que les dépenses du CERLIS pour les doctorants sont loin d'être négligeables puisque le laboratoire assure seul, sans aide de l'université ni de l'école doctorale, le coût financier des soutenances. Deuxièmement, malgré un certain nombre de cotutelles et l'accueil d'étudiants étrangers, nombre de doctorants semble avoir une faible ouverture internationale, comme en témoignent le choix des supports dans lesquels ils publient et les perspectives de poursuite de carrière qu'ils envisagent (les post-doc à l'étranger sont par exemple peu évoqués). Troisièmement, si le CERLIS ne démérite pas au regard d'autres unités du point de vue des financements de thèse (contrats doctoraux, CIFRE), il n'en reste pas moins que beaucoup de doctorants n'ont pas de financement, ce qui, sans former de jugement de valeur sur cette situation, pose à la fois la question des critères d'admission en thèse et celle de l'obtention de contrats nationaux ou européens permettant d'assurer certains financements doctoraux.

Appréciation sur la stratégie et le projet à cinq ans

Durant le plan quadriennal 2006-2009, le CERLIS comptait quatre pôles : « Famille et individu », « Education », « Arts, cultures et consommation », « Travail et formation ». En 2010, les pôles ont été redéfinis et renommés « thèmes », deux nouveaux thèmes faisant leur apparition ; jusqu'en 2013, l'unité s'organisait donc en six thèmes : « Famille et individu », « Individu, santé, corps », « Enfance, adolescence, jeunesse », « Education et professionnalisation », « Travail et groupes professionnels », « Culture et arts », avec quatre thématiques historiques et deux thématiques émergentes. Le projet scientifique pour le quinquennat 2014-2018 propose une réorganisation autour de trois axes problématisant et interrogeant la question du lien social : « Lien social et catégorisation », « Lien social et culturalisation », « Lien social et individualisation ». Ce projet original vise à renforcer l'identité de l'unité autour de son objet spécifique, l'étude du lien social. En France, elle est la seule à avoir, sur le terrain de la sociologie, fait de cet objet son entrée privilégiée. Dans la perspective développée au CERLIS, ce questionnement permet d'articuler deux approches : celle qui repose sur l'idée que l'individu et ses liens sociaux sont travaillés par ses identités et positions sociales : celle selon laquelle l'individu dispose d'une marge de manœuvre et de moyens relatifs pour peser sur son existence. Elle permet de tenir compte des transformations majeures qui affectent la société contemporaine et ont des conséquences sur les relations sociales ; d'appréhender la diversité, la pluralité et la complexité des articulations des différents liens que nouent les acteurs sociaux ; de prendre distance par rapport à une sociologie qui a eu tendance à se focaliser sur les liens socio-politiques au détriment de l'analyse des liens personnels pour questionner les nouvelles formes de production du lien social.

Les trois axes sont autant de façons transversales d'interroger cet objet. L'axe « Lien social et catégorisation » vise à dépasser l'analyse du lien social à partir de la position de classe des acteurs pour mieux cerner la complexité de la situation actuelle en intégrant et en articulant l'analyse des catégories telles que le genre, l'âge, l'appartenance ethnique, le type d'emploi, d'habitat ou de quartier... Les catégorisations multiples répondent en quelque sorte à la pluralisation du lien social. L'axe « Lien social et culturalisation » veut explorer les composantes culturelles au travers desquelles le lien social s'exprime et est vécu, en s'appuyant sur l'analyse des mises en récit et des représentations de ce lien ; sur des recherches sur la scolarisation et plus spécifiquement sur l'éducation des jeunes générations et sur la transformation du sens et de la fonction de la connaissance ; sur l'étude des conséquences des NTIC sur le lien social, via la prise en compte de l'importance croissante des identités culturelles. L'axe « Lien social et individualisation » se focalise sur les conséquences pour le lien social des processus d'individualisation, entre singularités individuelles et enjeux collectifs.

En quittant une organisation par thèmes pour une organisation qui met en avant la conceptualisation et la problématisation des phénomènes sociaux, l'unité de recherche montre à la fois qu'elle a atteint une maturité qui lui permet de prétendre contribuer aux débats théoriques généraux en sociologie. Ce projet ne traduit pas l'abandon du souci de l'empirie. La tension et l'interdépendance entre les données recueillies sur le terrain et les cadres conceptuels sont au contraire réaffirmées avec force. De même que le CERLIS entend continuer à aborder les questionnements politiques, sociaux, économiques et culturels en continuant à développer ses liens avec des partenaires qui ne sont pas du monde académique, avec des organismes publics ou privés.



Sur le plan organisationnel, cette reconfiguration permet de décloisonner les équipes « historiques » du CERLIS, et prend en compte les horizons démographiques difficiles de certaines d'entre elles. On peut illustrer l'intérêt du projet par des exemples. La thématique « Education et professionnalisation » pouvait être fragilisée par le départ de certains de ses membres. Le nouveau projet pallie ce risque, en confortant ce thème au sein du pôle « Lien social et culturalisation », les questions d'éducation et de culture possédant des liens quasi-naturels, et en permettant croiser des terrains, autour par exemple de l'évolution de la culture scolaire et de ses rapports avec les cultures enfantines, juvéniles et professionnelles. Ce même thème « Education et professionnalisation » implique aussi d'orienter son regard sur les dimensions d'individualisation et de catégorisation. La sociologie des curricula, par exemple, se propose de questionner les modalités de construction et de sélection des savoirs scolaires. L'éducation, la scolarisation et la socialisation figurent ainsi comme un autre grand domaine de recherches du nouveau pôle « lien social et catégorisation ». Le pôle « Lien social et individualisation » recouvre pour sa part certaines dimensions relevant antérieurement de l'axe « Education et professionnalisation », dont les questions associatives et de bénévolat. Il comprend par ailleurs des études orientées sur les questions d'éducation, de scolarisation et de professionnalisation. Il semble difficile en effet d'aborder les questions d'individualisation et d'injonction à l'autonomie sans s'interroger sur les apprentissages scolaires et la socialisation. Il en va de même pour la thématique « Culture et arts » à la démographie vieillissante ; au sein d'un nouveau regroupement plus vaste qui portera sur « Lien social et culturalisation », elle sera portée au sein d'un ensemble de 12 enseignants-chercheurs où existe une parité MCF - PU, qui conjureront ce vieillissement, autour d'objets tels que les processus de mise en forme et en représentation des liens sociaux, y compris par la mobilisation de fictions ou dans l'art et le roman contemporains ; la consolidation de dialectiques inédites entre la culture et les savoirs ; les effets multiples des NTIC sur le lien social. Ce nouveau regroupement fait donc le pari d'une plus grande intégration des équipes travaillant antérieurement sur les sciences de l'éducation et la culture. On pourrait multiplier les exemples qui montrent que le projet peut renforcer la dynamique collective du CERLIS en développant des incitations à des échanges internes plus réguliers et à la recherche collective. L'organisation d'un séminaire central participe aussi de cette dynamique. Par ces différentes actions, il s'agit de permettre un processus d'accumulation des connaissances sociologiques acquises sur les liens sociaux.

Envisagée globalement, la pérennité du CERLIS est assurée : il n'y a pas de départs massifs et les recrutements sont réguliers, l'unité de recherche compte des jeunes recrues et des chercheurs confirmés. Les départs prochains de chargés de recherche du CNRS est cependant un réel souci dans la perspective du maintien d'une représentation minimale des chercheurs CNRS au CERLIS.

Les porteurs du projet identifient parfaitement 3 points par rapport auxquels la situation peut être améliorée à l'avenir : le financement des recherches ; les choix de publication ; l'accueil des doctorants. Premièrement, le CERLIS entend développer ses efforts pour obtenir des financements auprès de l'ANR ou d'autres agences de financement de la recherche scientifique sur les axes forts de l'unité de recherche. Deuxièmement, conscient de la diffusion limitée de ses travaux en langue anglaise, le CERLIS, tout en notant l'importance de continuer à diffuser les résultats de ses recherches dans l'espace francophone, entend mettre sur pied un dispositif d'incitation à la publication dans cette langue ; troisièmement, par la mise à disposition de postes de travail supplémentaires, par le soutien aux manifestations scientifiques qu'ils organisent, le CERLIS visera à améliorer les conditions d'accueil des doctorants et la intégration à la vie scientifique de l'unité de recherche.

Par ailleurs, les porteurs du nouveau projet rappellent que les membres du CERLIS sont fortement impliqués et à de nombreux titres dans des instances de régulation du monde académique : présidence de CNU, direction d'UFR, direction d'école doctorale, directions de Masters, membres des conseils centraux de l'université... Le CERLIS est également fortement engagé dans les formations universitaires via son implication dans 7 Masters. Sur ces différents points, les porteurs du projet n'envisagent pas d'évolution significative.

Les experts soulignent la cohérence globale et l'originalité du projet présenté. Ils appuient la volonté de dépasser les cloisonnements historiques pour augmenter des collaborations internes et ainsi tirer profit de la cumulativité des analyses sur le lien social. Tant du point de vue de la dynamique interne de l'unité de recherche que sur le plan de la production scientifique, le projet est convaincant. Les experts attirent cependant l'attention des promoteurs du projet sur le risque d'une moindre visibilité de celui-ci à l'externe ; les thématiques qui ont fait la réputation et la renommée du CERLIS (famille, éducation, travail, culture) gagneraient à rester visibles dès lors qu'il s'agit de se présenter à l'extérieur.



4 ● Déroulement de la visite

Dates de la visite : 14-15 mars 2013
Début : 14-03-2013, à 9h
Fin : 15-03-2013, à 18h30

Lieu(x) de la visite : Centre des Saints Pères - Salle des Thèses -5ème étage bâtiment Jacob
Institution : Université Paris Descartes
Adresse (n° voie ville): 45, rue des Saints Pères - Paris 6ème

Déroulement ou programme de visite :

UU14 mars

19h30- 21h30 Dîner de travail entre experts

15 mars

9h-9h15 Réunion des experts à huis clos avant la visite

9h15-10h Entretien à huis clos avec le président et le Vice-Président du Conseil scientifique de l'Université Paris 5- René Descartes, le Vice-Président du Conseil scientifique de l'Université Paris 3- Sorbonne Nouvelle et le représentant de l'INSHS du CNRS

10h-11h30 Présentation de l'unité par son directeur et les responsables des thématiques

11h30- 12h45 Discussion générale entre le comité et tous les membres de l'unité présents, y compris les doctorants

12h45-14h Repas sur place à huis clos entre les membres du comité

14h-14h45 Discussion avec les doctorants seuls (hors la présence du directeur de l'unité, des chercheurs et enseignants-chercheurs)

14h45-15h30 Discussion avec les ITA seuls (hors la présence du directeur de l'unité, des chercheurs et enseignants-chercheurs)

15h30-16h Dernier échange avec le directeur et le directeur adjoint de l'unité

16h-18h30 Délibération des experts à huis clos.



5 • Statistiques par domaine : SHS au 10/06/2013

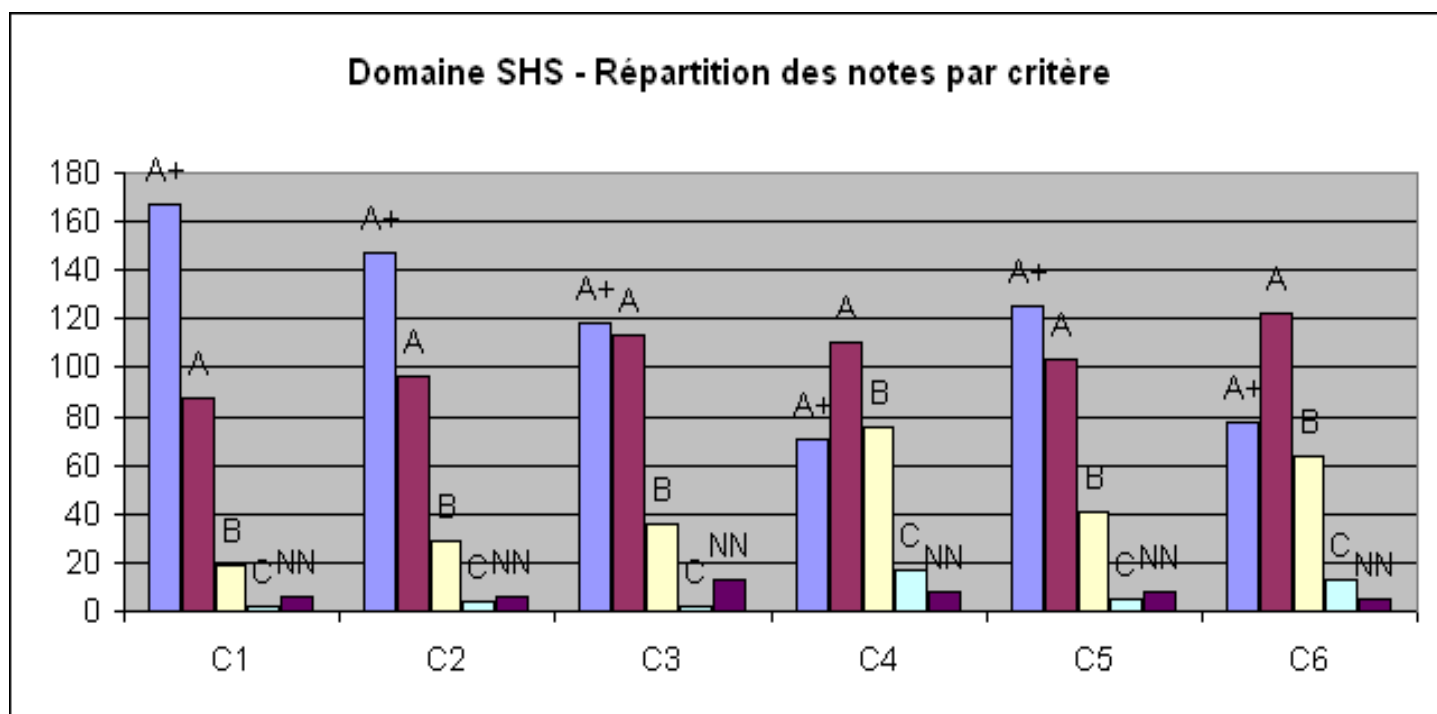
Notes

Critères	C1 Qualité scientifique et production	C2 Rayonnement et attractivité académiques	C3 Relations avec l'environnement social, économique et culturel	C4 Organisation et vie de l'entité	C5 Implication dans la formation par la recherche	C6 Stratégie et projet à cinq ans
A+	167	147	118	71	125	78
A	88	96	113	110	103	122
B	19	29	36	76	41	64
C	2	4	2	17	5	13
Non Noté	6	6	13	8	8	5

Pourcentages

Critères	C1 Qualité scientifique et production	C2 Rayonnement et attractivité académiques	C3 Relations avec l'environnement social, économique et culturel	C4 Organisation et vie de l'entité	C5 Implication dans la formation par la recherche	C6 Stratégie et projet à cinq ans
A+	59%	52%	42%	25%	44%	28%
A	31%	34%	40%	39%	37%	43%
B	7%	10%	13%	27%	15%	23%
C	1%	1%	1%	6%	2%	5%
Non Noté	2%	2%	5%	3%	3%	2%

Domaine SHS - Répartition des notes par critère





6 • Observations générales des tutelles

Vice Président du Conseil Scientifique

Paris le 26 Juin 2013

Vos ref : S2PUR140006276- Centre
de Recherche sur les liens sociaux -
0751721N

Monsieur Pierre GLAUDES
Directeur de la section des unités de recherche
Agence d'Évaluation de la Recherche et de
l'Enseignement Supérieur
20, rue Vivienne
75002 PARIS

Monsieur le Directeur

Je vous adresse mes remerciements pour la qualité du rapport d'évaluation fourni à l'issue de la visite du comité d'expertise concernant l'unité « Centre de Recherche sur les liens sociaux »

De même que le Directeur de l'unité, Olivier MARTIN, le Président et moi-même n'avons aucune remarque particulière à apporter.

Je vous prie d'agréer, Monsieur le Directeur, l'expression de ma considération distinguée.

Le Vice Président du Conseil Scientifique



Stefano Marullo, DM, DesSci



agence d'évaluation de la recherche
et de l'enseignement supérieur

Section des Unités de recherche

Le Président de l'AERES

Didier Houssin

Section des Unités
de recherche

Le Directeur

Pierre Glaudes



Notation

À l'issue des visites de la campagne d'évaluation 2012-2013, les présidents des comités d'experts, réunis par groupes disciplinaires, ont procédé à la notation des unités de recherche relevant de leur groupe (et, le cas échéant, des équipes internes de ces unités). Cette notation (A+, A, B, C) a porté sur chacun des six critères définis par l'AERES.

NN (non noté) associé à un critère indique que celui-ci est sans objet pour le cas particulier de cette unité ou de cette équipe.

Critère 1 - C1 : Production et qualité scientifiques ;

Critère 2 - C2 : Rayonnement et attractivité académique ;

Critère 3 - C3 : Interaction avec l'environnement social, économique et culturel ;

Critère 4 - C4 : Organisation et vie de l'unité (ou de l'équipe) ;

Critère 5 - C5 : Implication dans la formation par la recherche ;

Critère 6 - C6 : Stratégie et projet à cinq ans.

Dans le cadre de cette notation, l'unité de recherche concernée par ce rapport a obtenu les notes suivantes /

- Notation de l'unité : Centre de Recherche sur les Liens Sociaux CERLIS

C1	C2	C3	C4	C5	C6
A+	A	A+	A+	A+	A+



Rapport d'évaluation

Nom de l'unité :	Centre de Recherche sur les Liens Sociaux
Acronyme de l'unité :	CERLIS
Label demandé :	UMR
N° actuel :	8070
Nom du directeur (2012-2013) :	M. François DE SINGLY
Nom du porteur de projet (2014-2018) :	M. Olivier Martin

Membres du comité d'experts

Président :	M. Jacques MARQUET, Université Catholique de Louvain, Louvain-la-Neuve, Belgique
Experts :	M. Vincent CARADEC, Université Lille 3
	M ^{me} Corinne DELMAS, Université Lille 2 (représentante du CoNRS)
	M ^{me} Arlette GAUTIER, Université de Brest (représentante du CNU)
	M ^{me} Véronique MOTTIER, Université de Lausanne, Suisse et Université d'Oxford, Grande-Bretagne
	M ^{me} Cécile VINCENTI, Université Aix-Marseille (observatrice ITA du CoNRS)
	M. Eric WIDMER, Université de Genève, Suisse

Délégué scientifique représentant de l'AERES :

M^{me} Catherine PARADEISE

Représentant(s) des établissements et organismes tutelles de l'unité :

M. Florent CHAMPY, INSHS CNRS

M. Frédéric DARDEL, Président de l'Université Paris 5 Descartes

M. Stefano MARULLO, Vice-Président du Conseil scientifique de l'Université Paris 5 Descartes



1 • Introduction

Historique et localisation géographique de l'unité

Le Centre de recherche sur les liens sociaux (CERLIS) a été créé comme UPRESA par l'Université Paris 5 Descartes en 1994, de la fusion entre le Laboratoire de sociologie de l'éducation créée par M^{me} Viviane ISAMBERT-JAMATI en 1962 et devenu unit associée au CNRS en 1970, et du CERSOF (Centre de recherches en sociologie de la famille), créé en 1993 par M. François DE SINGLY, au moment où s'est formée une Faculté des sciences sociales et humaines de la Sorbonne, dans le cadre de l'Université Paris 5 Descartes, regroupant les départements de sociologie, de sciences de l'éducation et de linguistique. L'équipe "Culture et Arts" de l'Université Paris 3 Sorbonne Nouvelle s'est ensuite rapprochée informellement du CERLIS, et ce rapprochement a été institutionnalisé en 2012 par une convention entre les deux universités.

L'unité a demandé une évaluation globale et n'a donc pas fourni de ventilations thématique par thématique. Toutefois, le rapport comprend, dans chacune de ses parties, une analyse approfondie de l'activité dans chacune des thématiques structurées de l'unité.

Localisation : Université Paris Descartes - 45 rue des Saints-Pères - 75006 PARIS

Équipe de Direction

M. François DE SINGLY, Directeur de l'Unité - M. Olivier MARTIN, Directeur Adjoint (directeur au 1^{er}/01/2014)

Nomenclature AERES

SHS : SHS2_4, SHS3_1, SHS4_4, SHS5_3, SH6_

Effectifs de l'unité

Effectifs de l'unité	Nombre au 30/06/2012	Nombre au 01/01/2014	2014-2018 Nombre de produisants du projet
N1 : Enseignants-chercheurs titulaires et assimilés	35	31	31
N2 : Chercheurs des EPST ou EPIC titulaires et assimilés	6	3	3
N3 : Autres personnels titulaires (n'ayant pas d'obligation de recherche)	8	7	
N4 : Autres enseignants-chercheurs (PREM, ECC, etc.)	2	2	2
N5 : Autres chercheurs des EPST ou EPIC (DREM, Post-doctorants, visiteurs etc.)			
N6 : Autres personnels contractuels (n'ayant pas d'obligation de recherche)			
TOTAL N1 à N6	51	43	36
Taux de producteurs	100 %		



Effectifs de l'unité	Nombre au 30/06/2012	Nombre au 01/01/2014
Doctorants	94	
Thèses soutenues	65	
Post-doctorants ayant passé au moins 12 mois dans l'unité *	1	
Nombre d'HDR soutenues	2	
Personnes habilitées à diriger des recherches ou assimilées	21	20



2 • Appréciation sur l'unité

Points forts et possibilités liées au contexte

Le CERLIS présente une production scientifique considérable et de qualité : plus de 250 articles dans des revues avec comité de lecture, dont plus de la moitié dans des revues internationales et nationales répertoriées par l'AERES ; plus de 80 ouvrages scientifiques et plus de 270 chapitres d'ouvrages scientifiques. De ces données, se dégage un équilibre entre les publications aujourd'hui les plus légitimes, celles qui font l'objet d'une évaluation par les pairs, et les chapitres d'ouvrages. Le livre qui garde une place significative dans la discipline n'est pas négligé.

Les principaux indicateurs de la production scientifique orale du CERLIS atteignent aussi des niveaux élevés : plus de 170 conférences données à l'invitation du comité d'organisation d'un congrès national ou international, plus de 120 autres communications avec actes et plus de 320 communications sans actes.

Les publications et les recherches achevées pendant la période de référence montrent des productions de qualité pour les 6 thématiques de recherche. Les enseignants-chercheurs ayant été actifs sur la thématique « Famille et individu » ont développé une perspective originale sur le lien entre individualisation et privatisation, qui a considérablement influencé l'évolution de la problématisation de la sociologie de la famille tant en France que sur la scène internationale. Malgré leur nombre limité, les enseignants-chercheurs de la thématique « Individu, santé et corps » ont produit des travaux intéressants sur l'individu et son entourage face à la maladie et la dépendance d'une part, et sur la scolarisation des enfants ayant des besoins éducatifs spécifiques d'autre part. Les travaux menés dans le cadre de la thématique « Enfance, adolescence, jeunesse » ont permis d'inscrire la sociologie de l'enfant dans le champ de la sociologie francophone là où elle est quasi absente jusque-là. « Historique » au CERLIS, la thématique « Education et professionnalisation » présente un ensemble de travaux cohérents autour de l'éducation prise dans une acception large de socialisation au sens durkheimien du terme, c'est-à-dire appréhendée comme englobant toutes les formes d'intégration sociale aux divers âges de la vie. Les chercheurs et enseignants-chercheurs impliqués dans la thématique « Travail et groupes professionnels » ont conduit des recherches sur les mutations contemporaines du monde du travail et du salariat et sur leurs conséquences sur la caractérisation des professionnels ; c'est au sein de ce groupe de chercheurs que se situe le MAGE, Réseau de recherche internationale et pluridisciplinaire « Marché du travail et Genre ». Enfin, la thématique « Culture et arts » est soutenue par une des seules équipes en France qui travaille sur la culture, et elle porte une dynamique d'internationalisation via son rôle dans le GDR Opus2.

La notoriété des publications, et notamment les nombreuses traductions d'ouvrages en langue étrangère, tout comme les nombreuses communications à l'invitation d'organisateur de congrès témoignent du rayonnement des membres du CERLIS. Mais il est d'autres indicateurs. Le CERLIS est ainsi impliqué dans 4 projets de grande envergure : un équipement d'excellence (DIME SHS - Données, Infrastructures, Méthodes d'Enquêtes en Sciences Humaines et Sociales) ; un Labex (ICCA - Industries culturelles et création artistique. Numérique et Internet) ; le réseau de recherche international et pluridisciplinaire Mage-CNRS (Marché du travail et genre) ; le groupe de recherche international OPuS 2. En outre, il participe à 48 projets de recherche collaboratifs, dont 20 sont internationaux, et a des collaborations suivies avec 93 autres unités ou centres de recherche, dont la moitié sont internationales. Les membres du CERLIS sont aussi très présents dans les jurys de thèse (240), les jurys de HDR (65) et dans le monde de l'édition scientifique que ce soit via des participations à des comités éditoriaux de revues (81), à des comités éditoriaux (6) ou par la direction (19) de collections d'ouvrages.

Le CERLIS se caractérise par son ouverture sur l'extérieur de l'université et ses liens avec divers acteurs extra-académiques, notamment dans les médias. Cette ouverture explicitement assumée se fonde d'une part sur l'intérêt sociétal des questions sur lesquelles travaillent ses chercheurs et sur la conviction selon laquelle le sociologue se doit de diffuser les connaissances qu'il produit et de les mettre à la disposition des acteurs sociaux. Le nombre d'ouvrages de vulgarisation (12) et de chapitres et articles de vulgarisation (93), de même que les documents sur supports « médias » (180) ou encore les nombreuses participations (plus de 450) à des conférences ou débats organisés par des professionnels ou des groupes de la société témoignent de cette ouverture.

Sur le plan organisationnel, le CERLIS présente une structuration claire organisée autour de 6 thématiques pour la période du contrat qui s'achève, et autour de 3 axes pour la prochaine période. Il convient aussi de souligner la qualité du processus de discussion qui a abouti au nouveau projet. Celui-ci, défini autour de trois axes problématisés, et appelé à structurer le CERLIS au cours des prochaines années, devrait construire plus de transversalité entre les enseignants-chercheurs relevant de thématiques différentes. Le fait que la transition à la tête du CERLIS se déroule de manière exemplaire et tout à la fois un indice de bonne gouvernance est un gage de réussite pour la nouvelle équipe.



Le CERLIS est impliqué dans 7 Masters, et des membres du CERLIS en assurent la direction de cinq d'entre eux. La politique d'accueil et d'accompagnement des doctorants est saluée par ces derniers qui soulignent le caractère stimulant de l'environnement scientifique, la disponibilité des directeurs et directrices des thèses, la possibilité de faire appel aux compétences d'autres membres de l'unité de recherche que son (sa) directeur (directrice), la facilité d'accès aux ressources documentaires, la qualité de l'accueil et de l'accompagnement administratif, le soutien financier aux manifestations qu'ils organisent, la possibilité de bénéficier de soutenances blanches et d'auditions préparatoires aux concours de recrutement. Les doctorants sont en outre incités à publier et à communiquer. Ces différents éléments, ajoutés à la décision de limiter le nombre de thèses par directeur à 10, permettent sans doute d'expliquer que la très nette diminution de la durée des thèses.

Le projet déposé pour les cinq années à venir est original et renforce l'identité de l'unité de recherche autour de son objet spécifique, l'étude du lien social. En France, elle est la seule à avoir fait de cet objet de recherche son entrée privilégiée. Les trois axes proposés - « Lien social et catégorisation », « Lien social et culturalisation », « Lien social et individualisation » - sont autant de façons transversales d'interroger cet objet. En quittant une organisation par thèmes pour une organisation qui met en avant la conceptualisation et la problématisation des phénomènes sociaux, l'unité de recherche manifeste à la fois un stade de maturation dans son évolution et sa volonté de contribuer aux débats théoriques en sociologie. Ce projet ne traduit pas l'abandon de la préoccupation du CERLIS pour l'empirie. La tension et l'interdépendance entre les données recueillies sur le terrain et les cadres conceptuels sont au contraire réaffirmées avec force. Au plan organisationnel, cette réorganisation permet de décloisonner les équipes « historiques » du CERLIS, et de traiter les difficultés démographiques à prévoir pour certaines d'entre elles. Ce nouveau projet mise donc sur une plus grande intégration des équipes travaillant sur des thématiques différentes. Il vise ainsi à renforcer la dynamique collective du CERLIS, et à développer des formes d'incitation à des échanges internes plus réguliers et à la promotion d'actions de recherche collective. L'organisation d'un séminaire central participe aussi de cette dynamique. Par ces différentes actions, il s'agit de faciliter le développement d'un processus d'accumulation des connaissances sociologiques acquises sur les liens sociaux.

Les porteurs du projet identifient parfaitement 3 points par rapport auxquels la situation peut être améliorée à l'avenir - le financement des recherches ; les choix de publication ; l'accueil des doctorants -, tout comme ils sont conscients de la nécessité de développer des efforts pour attirer de nouveaux chargés de recherche du CNRS au CERLIS.

Points à améliorer et risques liés au contexte

Tout en soulignant le nombre très important des publications, les experts pointent le nombre modeste de publications en langue anglaise (hors publications des docteur(e)s et doctorant(e)s, 101 des 116 articles à comité de lecture AERES et 211 des 245 chapitres d'ouvrages sont en français). La centration sur le français, avec tout de même un nombre significatif de publications en langues latines (Espagnol, Portugais, Italien), a par le passé limité la diffusion du travail de qualité du CERLIS sur le plan international en dehors des sphères francophones et latines.

La plupart des thématiques de recherche n'ont pas donné lieu à des financements importants de la part des instances de soutien scientifique usuelles. Un changement de stratégie sur ce point permettrait d'apporter une réponse partielle ou nombre important de docteurs sans financement pour réaliser leur thèse.

Certains risques sont spécifiques à chaque thème :

1. Le prochain départ à la retraite de deux figures structurantes du thème « Famille et individu » fait encourir un risque au positionnement international du CERLIS comme unité de pointe sur cette thématique. La reprise en tandem de l'axe « lien social et individuation » par le responsable actuel du thème « Famille et individu » et un chercheur-enseignant bénéficiant déjà d'une large notoriété sur la question de l'individualisation apporte certaines garanties de continuité quant à la visibilité de cet axe si central dans les thématiques familles et enfance jusqu'ici. On constate cependant que ce chercheur-enseignant arrivé au CERLIS au cours des dernières années est centré sur les parcours de vie en général et non sur la thématique de la famille et du couple, comme le sont les deux figures marquantes du CERLIS qui le quitteront à court et moyen termes. Sans reprise de la thématique famille par un chercheur confirmé et reconnu internationalement, l'unité risque de perdre sa position dominante dans ce domaine. De même, la réorganisation du CERLIS sur les trois axes de recherche - « lien social et catégorisation », « lien social et culturalisation », « lien social et individualisation » - fait courir un risque supplémentaire de perte de visibilité du CERLIS sur la thématique « Famille », qui a été un de ses points forts jusqu'ici.



2. La thématique « Individu, santé et corps » est issue à la fois de la prise de conscience que des recherches étaient menées sur ce thème, qui fait d'ailleurs l'objet d'un axe au sein d'un master en sciences sociales, et d'une incitation des instances de l'Université Paris 5 Descartes qui souhaitaient que chaque équipe de recherche porte au moins un axe sur la santé. Cette thématique a été développée et aurait pu être porteuse, puisque le contexte de l'université permettait de développer une forte interaction avec des médecins ; cela aurait cependant exigé du temps, que n'a pas laissé la demande de recentrage et de diminution des thématiques exigées rapidement après par les tutelles.
3. La thématique « Enfance, adolescence, jeunesse » n'a pas reçu autant d'attention et n'a pas autant produit que d'autres thématiques du CERLIS. Lors de la réunion avec les membres de l'unité, cette observation a été mise en relation avec la demande des institutions de cotutelle de réduire le nombre de thématiques prévues initialement. Du coup, la thématique « Enfants, adolescence, jeunesse » a été délaissée au profit d'analyses plus transversales. D'un point de vue théorique, la focalisation sur une classe d'âge ou sur une étape de la vie semble de toute manière moins convaincante que les autres cinq focales qui ont structuré les activités du CERLIS jusqu'à ce jour, qui concernaient des champs d'activités. Les axes touchant à la famille, la culture et l'éducation ont tous d'une manière ou d'une autre travaillé sur l'enfance et l'adolescence.
4. Dans la thématique « Travail et groupes professionnels », la réflexion théorique engagée sur les questions de catégorisation va se poursuivre et se développer au sein de l'axe « Lien social et catégorisation » du projet scientifique du CERLIS élaboré pour le prochain contrat quinquennal. Le choix de ce thème semble pertinent et judicieux, car il devrait permettre aux chercheurs d'aller plus loin dans le travail de théorisation des questions de stratification et de catégorisation qu'ils ont engagé dans le contrat en cours et pour conforter l'originalité scientifique du CERLIS dans ce domaine. En s'appuyant sur le cumul de connaissances de l'unité dans ce domaine, le CERLIS pourra apporter ainsi sa contribution à l'analyse sociologique des classes et groupes sociaux et être un centre de recherche de référence dans ce domaine. La seule question qui se pose vraiment à ce sujet est celle de la place que les trois chercheurs issus de cette thématique vont pouvoir prendre dans le groupe plus large des chercheurs de l'axe « Lien social et catégorisation ».
5. La thématique « Education et professionnalisation » pourrait être fragilisée par le départ de certains membres de l'équipe, mais sa refonte au sein du nouveau projet devrait aider à pallier ce risque.
6. Le CERLIS possède une des quelques équipes françaises dans le domaine « Culture et Arts ». Cette thématique présente cependant quelques faiblesses : selon le répertoire des recherches en cours, seuls deux de ses membres ont dirigé des thèses (respectivement 9 et 5) ; elle compte 5 membres à Paris III- Sorbonne nouvelle, un seul à Paris V- René Descartes, et n'a attiré aucun membre du CNRS. Le problème de l'articulation entre les deux universités de tutelle se pose donc avec une force particulière pour ce groupe sur lequel repose le lien avec Paris III. Si la situation a été récemment régularisée sur le plan conventionnel et en termes de contribution de cette dernière tutelle à la dotation de base du CERLIS, il reste que les localisations sont éloignées, la pyramide des âges est assez déséquilibrée en faveur des seniors, qui sont par ailleurs les seuls ou presque à recevoir des invitations internationales, d'où le risque d'une baisse de rayonnement de cette équipe dans l'avenir. Il serait souhaitable que cette problématique attire des jeunes chercheurs du CNRS notamment en tirant argument du Labex.

Recommandations

Le CERLIS a gagné sa visibilité internationale grâce à des travaux s'inscrivant dans plusieurs thématiques, plus particulièrement « Famille et individu », « Education et professionnalisation », « Travail et groupes professionnels ». Tout en veillant à maintenir la lisibilité de sa production scientifique en France, et la diffusion de ses acquis dans la société via ses travaux de vulgarisation, le CERLIS pourrait développer une politique plus active de diffusion internationale des résultats et travaux de recherche en portant plus attention à publier en langue étrangère, et particulièrement en anglais. Cela lui permettrait de prendre toute sa place dans les réseaux de recherche internationaux dans le contexte actuel d'internationalisation de la recherche en sciences sociales, notamment sur les thématiques ou axes où sa contribution est la plus originale et importante.



Afin d'augmenter ses ressources propres, le comité d'experts recommande une politique plus active de recherche de fonds auprès des instances de soutien scientifique usuelles nationales et européennes. En même temps qu'une augmentation significative des fonds dédiés à la recherche, cela permettrait au CERLIS de mieux s'inscrire dans les réseaux de recherche nationaux et internationaux. Pour ce faire, l'unité peut tabler sur la qualité du travail préparatoire accumulé depuis de nombreuses années sur ses thématiques principales.

Les experts partagent le point de vue de la direction du CERLIS selon lequel il n'y a pas lieu de maintenir la thématique « Enfance, adolescence, jeunesse » comme telle. Une étroite collaboration entre les chercheurs dont les travaux se centrent sur l'enfance ou l'adolescence (une période la vie) et les chercheurs des autres thématiques (qui ont été jusqu'à maintenant structurées par des champs d'activité (famille, profession, art) est d'ores et déjà établie. Le lien étroit avec la dimension famille, en particulier, devrait être maintenu de manière prioritaire dans les années à venir. L'incorporation de ces thématiques soit de manière directe dans l'axe « Lien social et individualisation », soit de manière transversale avec d'autres axes, est explicitement prévue dans le projet quinquennal (par exemple, les études de la socialisation vont être effectués dans l'axe « lien social et catégorisation », et les questions scolaires seront traités dans l'axe « lien social et culturalisation ». De même, les experts prennent acte du changement d'orientation qui a conduit à minorer la thématique « Individu, santé et corps », celle-ci étant reprise au sein de l'université Paris V- René Descartes par une autre unité de recherche. L'exemple de l'interruption de ces deux thématiques suite à une recommandation des tutelles conduit le comité des experts à attirer l'attention de ces dernières sur l'impérative nécessité de donner aux projets le temps de se déployer, ce qui suppose plus de continuité dans les directives.

Les experts jugent pertinent le projet de réarticuler les six thématiques du CERLIS en trois axes-problématisations. Ils en soulignent la cohérence globale et l'originalité. Ils appuient la volonté de dépasser les cloisonnements historiques au sein de l'unité pour augmenter des collaborations internes et ainsi tirer profit de la cumulativité des analyses sur le lien social. Tant du point de vue de la dynamique interne de l'unité de recherche que sur le plan de la production scientifique, le projet est convaincant. Les experts attirent cependant l'attention des promoteurs du projet sur les risques suivants :

1. le risque que ce choix n'affaiblisse la visibilité externe du CERLIS. Les thématiques qui ont fait sa renommée nationale et internationale gagneraient à rester visibles dès lors qu'il s'agit de se présenter à l'extérieur. L'unité devra être soucieuse de bien continuer à les afficher, notamment sur son site web.
2. le risque de déstructuration de certains groupes de chercheurs. La constitution du CERLIS en axes de recherche va de pair avec une reconfiguration des groupes de chercheurs. Certains qui travaillent aujourd'hui dans une même thématique se retrouveront demain dans des axes différents. Il faudra donc aménager les transitions.
3. Le passage des thèmes aux axes n'est que provisoirement garante d'un décloisonnement. L'équipe de direction devra être attentive à ce que de nouveaux cloisonnements ne remplacent pas purement et simplement les anciens.

Le changement générationnel et la réorientation du CERLIS autour de trois axes-problématisations font courir certains risques par rapport aux travaux de la thématique « Famille et individu ». Le comité d'évaluation recommande que la thématique « Famille et individu » soit explicitement maintenue dans le développement du CERLIS dans les années à venir, de manière à tirer parti du capital réputationnel et scientifique accumulé dans ce domaine.

La création d'un axe « Lien social et culturalisation » peut réduire le risque d'affaiblissement de la visibilité de la thématique « Culture et arts ». Néanmoins, les experts recommandent d'être attentif à la pyramide des âges du groupe de chercheurs et à l'implication des deux universités de tutelle concernées.

Envisagée globalement, la pérennité du CERLIS est assurée. Cependant les prochains départs de chargés de recherche du CNRS réduit significativement la présence des chercheurs CNRS dans l'unité. Les experts l'encouragent donc à déployer des efforts pour recruter de nouveaux chargés de recherche du CNRS, et à les impliquer également dans les différents Masters auxquels contribue le centre.

L'amélioration de l'accueil des doctorants est une préoccupation du CERLIS. Le comité d'experts appuie son objectif d'améliorer leurs conditions d'accueil et leur intégration à la vie scientifique de l'unité. L'offre de Paris 3 Sorbonne nouvelle de contribuer significativement à leur hébergement pourrait aider à répondre, au moins en partie, aux préoccupations de l'unité de recherche et de ses doctorants.



3 • Appréciations détaillées

Appréciation sur la production et la qualité scientifiques

Tel qu'il se présente dans son organigramme fonctionnel (« Résultats et Auto-évaluation », p. 15), le CERLIS comporte 38 chercheurs et enseignants-chercheurs, dont 21 seulement ont fait partie de l'unité de recherche sur la totalité des cinq dernières années. Au vu de sa taille, le CERLIS rend compte d'une production scientifique considérable et de qualité.

Quelques indicateurs en témoignent. Pour la période 2007-2012, la production¹ se décline comme suit : 135 articles dans des revues internationales et nationales avec comité de lecture répertoriées par l'AERES ou dans les bases de données internationales (dont 19 pour les docteurs et doctorants), 117 articles dans des revues avec comité de lecture non répertoriées par l'AERES ou dans les bases de données internationales (dont 15 pour les docteurs et doctorants), 86 ouvrages scientifiques (dont 4 pour les docteurs et doctorants, et 37 rééditions ou traductions), 270 chapitres d'ouvrages (dont 25 pour les docteurs et doctorants), 55 directions d'ouvrages ou de revues (dont 2 pour les docteurs et doctorants), 46 articles dans des revues sans comité de lecture (dont 5 pour les docteurs et doctorants), 14 ouvrages de vulgarisation (dont 2 pour les docteurs et doctorants), 28 chapitres dans des ouvrages de vulgarisation (dont 1 pour les docteurs et doctorants), 83 articles de vulgarisation (dont 17 pour les docteurs et doctorants), 12 productions artistiques théorisées (dont 1 pour les docteurs et doctorants), 53 notices de dictionnaires, 115 compte-rendu dans des revues à comité de lecture (dont 20 pour les docteurs et doctorants), 25 comptes rendus dans des revues à comité de lecture (dont 7 pour les docteurs et doctorants), et 27 autres productions (dont 6 pour les docteurs et doctorants) comptant notamment des catalogues d'exposition, des *podcasts* ou des productions numériques. Plus de 80% des publications les plus significatives - 74% des articles publiés dans des revues avec comité de lecture répertoriées par l'AERES ou dans les bases de données internationales, 78% des articles publiés dans des revues avec comité de lecture non répertoriées par l'AERES ou dans les bases de données internationales, 91% des ouvrages scientifiques, 84% des chapitres d'ouvrages - ne comptent aucun co-auteur externe au CERLIS. De ces données se dégage un équilibre entre les publications aujourd'hui les plus légitimes, celles qui ont fait l'objet d'une évaluation par les pairs, et les chapitres d'ouvrages. L'ouvrage qui garde un poids tout à fait significatif dans la discipline occupe aussi une place privilégiée. Les productions écrites à plus faible valeur scientifique (textes de vulgarisation, documents de travail, comptes rendus, etc.) représentent une part plus réduite de l'ensemble. Cinq sixièmes des publications les plus significatives (84%) sont en langue française, avec cependant des variations significatives d'un type de publication à l'autre : 87% des articles publiés dans des revues avec comité de lecture répertoriées par l'AERES ou dans les bases de données internationales, 78% des articles publiés dans des revues avec comité de lecture non répertoriées par l'AERES ou dans les bases de données internationales, 77% des ouvrages scientifiques, 87% des chapitres d'ouvrages. Malgré un volume de publication en langue étrangère limité, la place relativement importante de la traduction d'ouvrages scientifiques produits par le CERLIS témoigne néanmoins de la réelle renommée internationale de plusieurs membres de l'unité de recherche.

Les principaux indicateurs de la production scientifique orale du CERLIS pour la période allant de 2007 à 2012 sont les suivants : 179 conférences données à l'invitation du comité d'organisation d'un congrès national ou international (dont 5 pour les docteurs et doctorants), 71 communications avec actes dans un congrès international (dont 21 pour les docteurs et doctorants), 48 communications avec actes dans un congrès national (dont 13 pour les docteurs et doctorants), 322 communications sans actes (dont 144 pour les docteurs et doctorants). Les conférences sur invitation - indicateur fort de la notoriété de l'unité de recherche - représentent plus d'un quart du total des communications (28%).

Bien évidemment, ces chiffres ne traduisent que partiellement la diversité et la richesse de la production scientifique du CERLIS. Une analyse par le menu de cette énorme production est malheureusement impossible. Les publications et les recherches achevées pendant la période de référence soulignent cependant très clairement la qualité des productions de qualité dans les six thèmes de recherche. Le répertoire des recherches achevées entre janvier 2007 et juin 2012 compte non moins de 193 recherches : 50 pour le thème « Famille et individu » ; 6 pour le thème « Individu, santé et corps » ; 13 pour le thème « Enfance, adolescence, jeunesse » ; 45 pour le thème « Education et professionnalisation » ; 32 pour le thème « Travail et groupes professionnels » ; et 47 pour le thème « Culture et arts ». La très grande majorité de ces recherches (85%) a (déjà) été suivie de publications.

¹ Ces chiffres excluent les publications des entrants et sortants avant leur arrivée ou après leur départ. Ils incluent les publications des docteur(e)s et des doctorant(e)s.



Treize des chercheurs et chercheuses du CERLIS se réunissent autour de la thématique « Famille et individu ». Les experts observent que cet axe de recherche a très largement contribué à la reconnaissance du CERLIS au niveau international. Les enseignants-chercheurs qui ont été actifs dans l'analyse des conséquences des processus d'individualisation pour la famille et le couple ont développé une perspective originale sur le lien entre individualisation et vie privée, qui a considérablement influencé l'évolution de la problématisation de la sociologie de la famille tant en France que sur la scène internationale. Les experts saluent la prise en compte de questions centrales dans les débats sociologiques internationaux actuels comme les rapports de genre et des familles « non-traditionnelles » dans nombre de publications du CERLIS autour de cet axe. Il s'agit assurément de l'un des points forts de l'unité, qui a fait une large part son succès pendant la dernière décennie et que soutiennent ses partenaires institutionnels.

En termes de publications, la production autour de la thématique « Famille et individu » durant la période à évaluer a été très impressionnante. Sans inclure docteur(e)s et doctorant(e)s (qu'il est parfois difficile de lier explicitement à une thématique), on y compte 32 articles à comité de lecture AERES et 26 articles à comité de lecture non-AERES ; 84 chapitres de livres ; ainsi que 56 des 82 ouvrages scientifiques que le CERLIS a publié pendant ces cinq années en total. 34 de ces 56 ouvrages sont des rééditions ou des traductions, ce que l'on peut considérer comme un indicateur de rayonnement. Le reste des 22 « nouveaux » ouvrages constitue un excellent *output* pour cette thématique, puisqu'ils restent d'une très grande importance en sociologie. Plusieurs de ces ouvrages ont eu un effet important sur l'évolution des thématiques et des connaissances sur la famille en France, mais également dans d'autres pays, notamment de langue française. Plusieurs d'entre eux ont obtenu une reconnaissance internationale et structurent aujourd'hui les débats touchant à l'individualisme familial et conjugal. Signalons également que plusieurs de ces ouvrages ont été traduits en anglais ou sont en passe de l'être par la prestigieuse maison d'édition Polity Press (Cambridge). Le rayonnement des recherches du CERLIS dans ce domaine se reflète aussi dans le fait qu'il a donné lieu à nombre d'invitations à des conférences (63), et qu'il a suscité l'organisation par le CERLIS de 16 colloques de portée nationale ou internationale. En résumé, malgré une production en langue étrangère limitée, les experts soulignent la notoriété au plan national et international dont jouissent les travaux du CERLIS sur la famille et l'individu.

La thématique « Individu, santé et corps » regroupe le plus petit nombre (3) d'enseignants-chercheurs du CERLIS et aussi de recherches achevées (6), en partie à cause de départs. Elle repose sur une acception très large de la santé et s'organise autour de deux thèmes principaux, souvent analysés du point de vue de l'intersection entre les politiques publiques et les individus : l'individu et son entourage face à la maladie et la dépendance qui engendrent des redéfinitions identitaires et conduisent parfois à recourir à des thérapies non biomédicales dont l'objectif est souvent de retrouver une autonomie de décision; la scolarisation des enfants handicapés ou ayant des besoins éducatifs spécifiques, en rapport avec le champ éducatif français opposant le vaste système « normal » et un sous-ensemble dévolu aux enfants en situation de handicap. A noter que certaines recherches sur la santé sont répertoriées sous d'autres thématiques où est inscrit leur responsable à titre principal. Il en est ainsi de recherches sur les douleurs induites par les actes de kinésithérapie ou sur les attentes liées à certaines maladies.

Bien que peu nombreux, les trois enseignants-chercheurs impliqués dans cette thématique ont eu une importante activité scientifique avec 32 articles dans des revues avec comité de lecture, dont 3 dans des revues classées par l'AERES, 3 ouvrages scientifiques, 2 directions d'ouvrages et 14 chapitres d'ouvrages. Le thème a également fait l'objet de 9 communications et de conférences avec et sans actes, d'activités de valorisation et d'expertise, de 2 rapports d'étude et d'expertises destinés à des décideurs publics ou privés. Malgré l'existence de deux recherches internationales, l'une avec l'Université d'Ottawa et l'autre avec plusieurs pays, cette thématique a peu développé de liens à l'international et sa production scientifique est publiée exclusivement en langue française. Les membres de ce groupe ne participent à aucun comité éditorial de revues, mais son responsable est également directeur de l'Ecole Doctorale 180 de l'université Paris 5 René Descartes et président de la 19^e section du CNU.

La thématique « Enfance, adolescence et jeunesse » ne regroupe que 4 membres du CERLIS. Les experts estiment que la cohérence de cette thématique avec le questionnement de l'axe famille par la conceptualisation de l'enfant-acteur, et l'attention aux processus d'autonomisation et de gestion de l'autonomie par l'enfant dans un contexte d'individualisme institutionnalisé, est bien démontrée par les publications référées dans le rapport, et a été encore soulignée dans la présentation orale lors de la visite d'évaluation. L'étude et la mise en perspective des pratiques et stratégies de réponse à l'obligation d'être autonome proposent une synergie originale entre les études portant sur l'enfance et celles portant sur le couple et la famille. Des liens actifs avec les thématiques de la culture et de l'éducation ont également été établis.



Même si la production souffre ici inévitablement de la faible taille des effectifs, elle a fourni des terrains intéressants. Les travaux du CERLIS en la matière ont permis d'inscrire la sociologie de l'enfant dans le champ de la sociologie francophone d'où elle était quasi-absente. Certaines des publications clés de l'unité portent sur cette thématique. Hors productions des docteur(e)s et des doctorant(e)s, elle a donné lieu à 13 articles dans des revues à comité de lecture AERES, 14 articles dans des revues à comité de lecture non-AERES, 25 chapitres d'ouvrages et 2 ouvrages scientifiques. Au niveau de l'internationalisation des publications, les deux ouvrages, 7 des 12 articles à comité de lecture AERES, 11 des 14 articles à comité de lecture non-AERES et 18 des 25 chapitres d'ouvrages sont en français, les langues autres que le français étant ainsi présentes dans une proportion non-négligeable. Sur ces questions, les membres du CERLIS ont été invités à 39 conférences nationales ou internationales, et ont organisé 6 conférences de portée nationale ou internationale.

La thématique « Education et professionnalisation » est centrale du CERLIS. Elle a en effet suscité de nombreuses recherches (45 terminées entre 2007 et 2012) et une production scientifique consistante de la part des sept chercheurs participant à ce thème, qui atteste la cohérence et la consistance des recherches engagées sur ce thème, sur les plans théoriques, méthodologiques et thématiques. Elle s'organise autour de l'éducation prise dans l'acceptation large de socialisation, englobant toutes les formes d'intégration sociale à divers âges de la vie, incluant la socialisation dans et hors l'école, par le sport, les loisirs, la formation continue. Caractérisé par cette diversité d'objets enrichissant une réflexion transversale sur le changement via des formes plurielles de socialisation, cet axe s'articule en six thèmes : l'approche historique, visant à nourrir la réflexion sociologique sur les transformations des modes de socialisation et de scolarisation contemporaines, qu'il s'agisse d'étudier les formes de scolarisation pendant la colonisation, la scolarisation des filles au cours des trois derniers siècles, l'émergence et la diffusion de la formation des adultes ; la scolarisation par le biais d'enquêtes sur les politiques, leurs effets en termes de renforcement ou non d'inégalités, les résistances éventuellement suscitées, et plus largement via des recherches sur les logiques d'acteur, les pratiques et leurs effets, les réformes et transformations en cours ; l'éducation physique, le sport et les loisirs qui agrègent des recherches autour des corps, du rôle de l'école via l'éducation physique, la santé et le loisir dont le sport ; les handicaps et la scolarisation ; l'enseignement supérieur ; la vie associative et l'engagement syndical.

Hors productions des docteur(e)s et des doctorant(e)s, ce thème présente une production scientifique importante et régulière, avec 48 articles dans des revues à comité de lecture, dont 41 dans des revues classées par l'AERES (36 en français et 5 en anglais). Il a également produit de nombreux ouvrages scientifiques (8), chapitres d'ouvrages scientifiques (49) et directions d'ouvrages (16). Le thème a également fait l'objet d'un nombre important de communications et de conférences avec ou sans actes (93). Les chercheurs impliqués dans cette thématique participent par ailleurs assez fortement à des comités éditoriaux de revues (24).

Le thème « Travail et groupes professionnels » regroupe sept chercheurs, dont trois appartiennent au CNRS et deux sont enseignants-chercheurs HDR, ce qui constitue un atout important pour l'encadrement de doctorants et la formation de jeunes chercheurs. Les chercheurs et enseignants-chercheurs impliqués dans les recherches conduites sur ce thème mènent une réflexion sur les mutations contemporaines du monde du travail et du salariat et sur leurs conséquences sur la caractérisation des groupes professionnels en France et dans plusieurs pays en Europe, au Maghreb, aux Etats-Unis et en Amérique latine, ce qui permet une étude des phénomènes et un approfondissement des questions théoriques dans une dimension comparative. L'externalisation des activités, la précarisation des statuts, les requalifications, les formes de discrimination et les formes de résistances face aux conséquences sociales de ces mutations sont tout particulièrement étudiées. Une attention forte est portée par ailleurs aux frontières entre les catégories sociales du salariat et au continuum entre vie au travail et vie privée. Les travaux effectués peuvent être répartis dans quatre axes : les stratifications sociales ; la précarisation, le travail et le domicile, le professionnel et le privé ; les mémoires du travail. Sur le plan méthodologique, la posture commune à l'ensemble des chercheurs, qui consiste à étudier des groupes professionnels circonscrits dans des activités précises, tend à pousser une partie d'entre eux à privilégier une immersion longue sur le terrain au plus près de la population des enquêtés, l'observation et l'ethnographie.

La diversité des objets de recherche permet d'étudier de manière fine les mutations contemporaines du travail, de l'emploi et des organisations professionnelles à partir de différentes situations. Les questions posées sur les frontières entre catégories du salariat, entre strates supérieures et inférieures de catégories voisines font l'objet d'un travail de théorisation des reconfigurations des catégories sociales produites par ces mutations de l'emploi et du travail. L'étude des groupes professionnels, des représentations et des situations concrètes offre un apport important pour renouveler les théories sur les classes sociales.



Au cours du contrat quadriennal, les chercheurs et les enseignants-chercheurs du thème « Travail et groupes professionnels » ont publié 15 articles dans des revues à comité de lecture en français, 5 ouvrages scientifiques, 19 chapitres d'ouvrages dont 4 dans une autre langue que le français, et ont assumé la direction de 7 ouvrages dont 6 en français.

La thématique « Culture et arts » est structurées autour de quelques questions centrales - la connaissance des publics de la culture et des arts, la patrimonialisation et les collections des musées face à la numérisation mais aussi la place du don dans le financement des musées, les pratiques et productions artistiques, la médiation culturelle - avec une référence transversale à l'usage des techniques numériques. Les 6 enseignants-chercheurs investis dans ce domaine ont réalisé 47 recherches au cours de la période, donnant lieu à une production scientifique importante et régulière de 52 articles, dont 17 dans des revues classées par l'AERES et 21 dans d'autres revues avec comité de lecture, 8 ouvrages scientifiques, 54 chapitres d'ouvrages, 11 direction d'ouvrages. La dynamique collective de cet axe est assurée par un séminaire tenu régulièrement à l'Université Paris 5 René Descartes qui réunit les chercheurs du groupe avec des participants extérieurs et des doctorants.

Au final, l'unité apparaît comme extrêmement productive sur toutes ses thématiques, en quantité et en qualité, même si certaines thématiques connaissent une production et une visibilité supérieure à d'autres.

Appréciation sur le rayonnement et l'attractivité académiques

Le rayonnement du CERLIS se mesure d'abord à la notoriété des publications, notamment les traductions d'ouvrages en langues étrangères, et des communications dont il a été question au point précédent. Mais il prend aussi d'autres formes. Le CERLIS est impliqué dans quatre projets de grande envergure : l'Equipex DIME SHS (Données, Infrastructures, Méthodes d'Enquêtes en Sciences Humaines et Sociales) qui, tablant sur les possibilités nouvelles qu'offrent Internet et les NTIC, vise de nouveaux développements en matière de collecte, d'exploitation et de diffusion des données ; le Labex ICCA (Industries culturelles et création artistique; Numérique et Internet), inscrit dans le PRES Sorbonne Paris Cité, qui a pour ambition de devenir un pôle de référence et un laboratoire d'idées sur les industries culturelles et la création artistique ; le réseau de recherche international et pluridisciplinaire MAGE-CNRS (Marché du travail et genre) auquel coopèrent 30 universités et centres de recherche dans 12 pays, et auquel est adossée la revue *Travail, genre et sociétés* dirigée par la fondatrice du MAGE, membre du CERLIS ; le groupe de recherche international OPuS 2 auquel collaborent des sociologues de plusieurs associations internationales de la discipline.

En outre, le CERLIS participe à 48 projets de recherche collaboratifs, dont 20 projets de collaborations internationales ; il a des collaborations suivies avec 93 autres centres de recherche, dont la moitié (45) sont des collaborations internationales. De 2007 à 2012, les membres du CERLIS ont participé à l'organisation de 86 colloques de portée nationale et internationale, ils comptent aussi 81 participations à des réseaux, des sociétés savantes, ou des communautés de programmation scientifique ; l'ensemble de l'unité de recherche totalise 127 invitations à des manifestations scientifiques.

Ces participations peuvent être assez inégales d'une thématique à l'autre. Le rayonnement international de la thématique « Famille et individu » se mesure essentiellement au nombre de traductions (14) des ouvrages qu'elle produit en langues étrangères - dont plusieurs structurent aujourd'hui les débats internationaux touchant à l'individualisme familial et conjugal -, par les invitations à des conférences (63 au cours de cette période) et par l'organisation de colloques de portée nationale ou internationale (16).

L'ouverture sur l'international est aussi un point fort de la thématique « Education et professionnalisation ». Ce thème mobilise en effet huit chercheurs, dont deux sont originaires des Etats-Unis et du Brésil, ainsi que plusieurs doctorants venus du Pakistan, du Brésil, d'Afrique. Un programme ECOS, implique pour sa part des échanges avec l'Argentine, auxquels s'ajoutent des relations avec le Brésil et l'Afrique du Nord. Plusieurs réseaux internationaux irriguent ainsi les recherches menées sur ce thème et leur diffusion, via les invitations de collègues étrangers (Algériens, Mexicains, Brésiliens, Européens), des participations internationales à des projets de recherche (4), et avec des collaborations avec d'autres laboratoires (7), l'organisation de colloques à portée nationale et internationale (18) et des communications dans des colloques et congrès à l'étranger (dont 12 communications avec actes dans un congrès international).



Les collaborations suivies avec d'autres laboratoires sont particulièrement nombreuses (33 dont 14 sont internationales) dans la thématique « Travail et groupes professionnels ». On peut noter aussi 3 participations à des projets de recherche collaboratifs. Tout cela témoigne d'une bonne insertion dans les réseaux de chercheurs, ce que souligne aussi la participation à 13 réseaux de recherche, sociétés savantes ou communautés de programmation scientifique. La participation à des colloques internationaux a été aussi importante (21) pendant la durée du contrat quadriennal. Par ailleurs, les membres de l'équipe ont participé à l'organisation de 30 colloques de portée nationale ou internationale. Si on peut voir dans toutes ces activités un effet de la présence du MAGE, il faut souligner toutefois que cela ne peut pas lui être totalement imputé. La participation de ces chercheurs à 8 comités éditoriaux de revues est un autre indice du rayonnement de cette thématique.

La thématique « Culture et Arts » compte pour sa part 11 participations à des projets de recherche collaboratifs, dont 8 internationales, et 13 collaborations suivies avec d'autres unités de recherche dont 8 internationales. Elle a organisé 13 colloques, nationaux ou internationaux, dont un colloque international sur "le Genre à l'œuvre" avec le soutien du réseau MAGE et du GDRI Opus 2 (CNRS). Le rayonnement académique de cette thématique se manifeste aussi par le nombre important de conférences invitées (29). Les chercheurs participent par ailleurs à des comités éditoriaux de revues (9). Cette thématique est porteuse d'une dynamique d'internationalisation puisqu'elle est le support du GDR Opus 2 (œuvres, publics et sociétés, CNRS), associé à des universités brésilienne, canadienne et états-unienne. Ses doctorants y sont associés et ont organisé une journée d'études avec le GDR OPuS. Son rayonnement lui a permis de devenir membre du Labex-ICCA (Industries Culturelles et Artistiques. Numérique et internet).

A côté des 40 thèses soutenues sous la direction d'un membre du CERLIS, l'unité de recherche a également été présente dans 240 jurys de thèse et 65 jurys d'HDR.

Au cours de la même période, 13 chercheurs, 1 post-doc, et 20 doctorants ont été invités ou accueillis au CERLIS. Sept membres du CERLIS ont reçu une distinction ou un prix, dont quatre pour une thèse : prix « Le monde de la recherche universitaire » (2), premier prix de recherche de l'Institut de France avec la fondation CARITAS, premier prix du meilleur livre en histoire de l'éducation, prix du concours de l'Observatoire de la Vie étudiante, prix scientifique de l'INA, bourse du programme de soutien à la recherche de la bibliothèque et des archives du Québec.

Le CERLIS est aussi très présent dans le monde de l'édition scientifique : ses membres totalisent 81 participations à des comités éditoriaux de revues, dont plus de la moitié (48) sont référencées par l'AERES, et 25 participations à des comités éditoriaux de collections d'ouvrages, dont 19 (co-)directions de collection.

Le rayonnement national et international du CERLIS est réel ; les activités mentionnées ci-dessus en témoignent. De ce point de vue, les deux activités phares sont ses participations au Groupe de recherche OPuS 2, et au Réseau de recherche international et pluridisciplinaire MAGE, où des membres de l'unité jouent un rôle central. Des membres de trois organisations internationales importantes de sociologues - Association internationale des sociologues de langue française, *European Sociological Association*, et *International Sociological Association* collaborent au Groupe de recherche OPuS 2, auquel et par ailleurs lié à la revue internationale *Sociologie de l'art*. Créé en 1995, le MAGE, Réseau de recherche international et pluridisciplinaire « Marché du travail et Genre », a été le premier groupement de recherche du CNRS centré sur la question du genre. En 2011, il s'est constitué en réseau de recherche international et pluridisciplinaire, réseau qui fédère des laboratoires et des chercheurs autour du champ de recherches *Marché du travail et genre*. Aujourd'hui, le MAGE fédère 30 centres de recherche et universités dont 13 à l'étranger. En élargissant son réseau depuis quelques années à des chercheurs d'universités de pays au-delà de l'Europe, Chine, Brésil, Japon, Etats-Unis, le MAGE contribue fortement à l'internationalisation des questions traitées au sein de la thématique « Travail et groupes professionnels » et, plus largement, du CERLIS. Ses séminaires, journées d'études, colloques et publications, notamment de la revue *Travail, genre et sociétés* et de plusieurs ouvrages aux éditions La Découverte contribuent fortement au rayonnement académique de l'unité.

Pourtant, les experts notent que, en dépit de sa notoriété, l'unité ne joue aucun rôle de leader dans l'un ou l'autre grand programme de recherche financé au niveau international (Programme COST - *European Cooperation in Science and Technology* ou 7^{ème} Programme cadre européen par exemple) ; au-delà des ressources financières que peut procurer la participation de tels programmes, qui répondrait certainement à une part des besoins de financement de l'unité, c'est aussi la question de l'inscription dans des réseaux scientifiques internationaux travaillant sur des problématiques jugées comme prioritaires qui se joue ici.



Appréciation sur l'interaction avec l'environnement social, économique et culturel

Un incontestable point fort du CERLIS réside dans son ouverture sur l'extérieur de l'université et ses liens avec divers acteurs non académiques, et tout particulièrement les médias. L'intérêt sociétal des questions sur lesquelles il travaille, la notoriété de plusieurs de ses chercheurs conjuguée à la conviction selon laquelle le sociologue se doit de diffuser les connaissances qu'il produit et de les mettre à la disposition des acteurs sociaux conduisent les chercheurs du CERLIS à intervenir fréquemment dans les journaux, à la radio et à la télévision. Entre 2007 et 2012, hors production des doctorant(e)s et des doctorant(e)s, les membres du CERLIS totalisent quelques 12 ouvrages de vulgarisation et 93 chapitres et articles de vulgarisation, principalement pour les thématiques « Famille et individu » (3 et 52), « Education et professionnalisation » (2 et 17), « Culture et arts » (5 et 6) et « Enfance, adolescence, jeunesse » (10 chapitres et articles) ; ils comptent aussi 180 documents sur différents supports « médias », ce qui n'est qu'une facette de leurs multiples interventions car, comme le notent les rédacteurs du rapport d'auto-évaluation, les données présentées sont sur ce point très partielles. Un autre indicateur, qui a aussi ses limites, donne un indice de la visibilité du CERLIS : 10 de ses membres comptent plus de 20 000 citations sur Google, ce nombre dépassant même 100 000 pour 4 d'entre eux. Il est à noter que ces liens avec les médias ne relèvent pas seulement de l'appétence personnelle de tel ou tel chercheur, mais qu'ils sont institutionnalisés, le personnel administratif de l'unité aiguillant les demandes des journalistes vers des chercheurs compétents. De la même manière, plusieurs membres du CERLIS sont impliqués dans des fonctions éditoriales qui les amènent à diffuser la connaissance scientifique auprès du grand public, sous forme d'ouvrages ou de sites Web. D'autres chercheurs - les mêmes parfois - assurent des conférences auprès de professionnels ou d'un public plus large ; au cours de la période considérée par ce rapport, les membres du CERLIS comptent plus de 450 participations à des conférences ou débats organisés pour des professionnels ou des groupes de la société. Ce type de participation est particulièrement élevé pour les thématiques « Famille et individu » (290), « Education et professionnalisation » (56), « Culture et arts » (48) et « Enfance, adolescence, jeunesse » (37).

Au-delà, le CERLIS a su nouer des liens privilégiés avec différentes institutions et les stabiliser : le Ministère de la culture, la mairie de Paris, le Ministère du droit des femmes, la Caisse nationale d'allocations familiales. Il collabore ainsi avec des institutions culturelles (musées, bibliothèques) et d'enseignement. Les membres du CERLIS totalisent 25 participations à des instances professionnelles, principalement dans le domaine de la culture et des arts (18). Leur présence est aussi significative par des articles dans des revues ou ouvrages professionnels et techniques (46), pour plus de la moitié d'entre eux dans la thématique « Education et professionnalisation ». D'autres chercheurs ont établi des liens avec des entreprises, liens qui sont à l'origine de l'obtention de conventions CIFRE pour les doctorants. En cinq ans, le CERLIS a ainsi capté un peu plus de 820 000 euros et a produit 66 rapports d'études et expertises destinés à des décideurs (publics ou privés).

Les experts saluent cette posture d'ouverture sur le monde non académique et invitent le CERLIS à la conserver en poursuivant les partenariats existant ; il se demande si l'unité ne pourrait mettre davantage à profit les liens multiples qu'elle a noués pour négocier des conventions de recherche permettant le financement de thèses et, notamment, pour augmenter son nombre de conventions CIFRE.

Appréciation sur l'organisation et la vie de l'unité

Le CERLIS fonctionne de manière tout à fait satisfaisante. C'est ce dont témoigne, sur le plan scientifique, l'existence d'une structuration de l'unité clairement identifiée pour la période du contrat qui s'achève, organisée autour des six thématiques qui ont été dégagées lors de l'élaboration du précédent quadriennal. Cette structuration correspond bien aux travaux menés, même si deux des thématiques ont rassemblé moins de chercheurs et conduit à la réalisation de moins de recherches que les quatre autres.

Sur le plan organisationnel, il faut souligner la qualité du processus de discussion qui a abouti au nouveau projet et au passage des six axes thématiques du précédent contrat aux trois axes problématisés appelés à structurer le laboratoire dans les prochaines années avec l'objectif de créer plus de transversalité entre les enseignants-chercheurs qui travaillent sur des thématiques différentes et d'approfondir les échanges entre les enseignants-chercheurs des deux Universités Paris 5 René Descartes et Paris 3 Sorbonne Nouvelle. Les experts notent que cette réorganisation se fonde sur une analyse réaliste des ressources humaines, prenant en compte l'important renouvellement du CERLIS. Le projet d'un séminaire ou d'une journée d'étude annuelle commune aux trois axes va dans le même sens d'une promotion des collaborations internes. Les efforts de communication interne et externe - sous la forme d'une lettre bimensuelle dont la réalisation est assurée par une ingénieure d'étude et d'un site Web qui a été récemment refondu - contribuent également à la circulation de l'information entre membres de l'unité et vis-à-vis de l'extérieur. Enfin, il convient de mentionner que la transition à la tête du centre se déroule de manière exemplaire : le départ prochain de l'actuel directeur, en poste depuis 12 ans, a été anticipé et le futur directeur, occupant aujourd'hui la fonction de



directeur-adjoint, a été élu à l'unanimité. On sait combien peuvent être délicats de tels passages de relais. Le fait qu'il se déroule en douceur au CERLIS constitue un indice de bonne gouvernance qu'il faut saluer et que l'on peut porter au crédit de l'actuel directeur et de son équipe.

Ce bon fonctionnement scientifique et organisationnel ne doit pas masquer les difficultés matérielles que rencontre le CERLIS. Les 325 m² dont il dispose au 3^{ème} étage du bâtiment Jacob de l'Université Paris 5 René Descartes ne sont pas négligeables et jouent un rôle important dans la vie de l'unité en rendant possible la tenue des séminaires, les rencontres entre chercheurs, les échanges entre chercheurs et doctorants ainsi que d'indispensables moments de convivialité. Il n'en reste pas moins qu'il n'est pas possible, dans un tel espace, d'accueillir près de 40 chercheurs et une centaine de doctorants. De ce point de vue, l'annonce par l'Université Paris 3 Sorbonne Nouvelle de la création, dans le cadre des opérations de réhabilitation de la maison de la recherche, de bureaux qui pourraient accueillir des doctorants ne peut qu'être accueillie avec satisfaction. De même, le fait que cette université verse, depuis 2012, une dotation au CERLIS (ce qui, aussi étonnant que cela paraisse, n'était pas le cas auparavant, aucune convention n'ayant été signée en ce sens) constitue, au-delà des ressources supplémentaires qu'elle apporte, un signe de l'intérêt que porte sa nouvelle équipe présidentielle au CERLIS.

Appréciation sur l'implication dans la formation par la recherche

La politique d'accueil et d'accompagnement des doctorants (et des étudiants de master) du CERLIS constitue un autre point fort de l'unité.

Sept masters en sciences sociales de l'Université Paris Descartes sont adossés au CERLIS - « Sociologie de l'enquête », « Etudes et évaluations dans le secteur sanitaire et social » et « Ingénierie de l'aide spécialisée à la personne » - et en sciences de l'éducation - « Education et formation », « Coopération internationale en éducation et formation » et « Cadres et consultants en formation continue » -, auquel s'ajoute un autre master à l'Université Paris 3 Sorbonne Nouvelle - « Conception et direction de projets culturels ». Les membres du CERLIS sont largement impliqués dans ces formations et assurent la direction de cinq d'entre eux. Les cours du master « Sociologie d'enquête » ont lieu à proximité des locaux du CERLIS, ce qui facilite les interactions. En outre, le CERLIS accueille chaque année certains étudiants de master dans le cadre du stage que ceux-ci doivent réaliser pendant leur formation.

Le suivi des doctorants au sein des deux écoles doctorales "Sciences humaines et sociales: cultures, individus, sociétés" de l'Université Paris Descartes et "Arts et médias" de l'Université Sorbonne nouvelle, paraît de grande qualité et ceux des doctorants qui sont venus à la rencontre du comité d'experts ont exprimé leur satisfaction² : environnement scientifique stimulant ; disponibilité des directeurs et directrices de thèse ; possibilité de faire appel aux compétences d'autres membres de l'unité de recherche (ainsi qu'aux compétences dans l'analyse des bases de données d'une ingénieure d'études) ; facilité d'accès aux ressources documentaires que le transfert de l'ancienne bibliothèque de l'ancien Centre d'études sociologiques de la rue Cardinet rend particulièrement riches ; qualité de l'accueil et de l'accompagnement administratif ; soutien financier aux manifestations organisées par les doctorants et participation des enseignants-chercheurs à ces manifestations ; possibilité de bénéficier de soutenance blanches et à des auditions préparatoires aux concours de recrutement au CNRS et dans les universités.

Parallèlement à cette satisfaction des doctorants, on peut souligner non seulement le nombre important de thèses soutenues entre 2007 et 2012 (au nombre de 40), mais aussi les changements intervenus au cours des dernières années : le nombre de doctorants par directeur a été limité à dix ; la durée des thèses a baissé de manière spectaculaire au cours des dernières années, passant de 6,5 ans en 2007 à 4,5 ans en 2011 (ces chiffres ne concernent pas le seul CERLIS, mais l'École Doctorale 180 de Paris Descartes à laquelle est rattaché le CERLIS) ; le nombre de doctorants du CERLIS a augmenté, passant de 77 à 94. Quant au taux d'abandon en cours de thèse, s'il n'est pas possible de le connaître de manière précise, plusieurs indices laissent à penser qu'il reste modéré (les données de l'École Doctorale 180 indiquent un taux d'abandon de 25-30% au bout de 3 ans et le taux est, selon le directeur adjoint du CERLIS, sans doute inférieur pour les doctorants de l'unité ; les doctorants rencontrés par le comité d'experts ont déclaré connaître très peu d'étudiants ayant abandonné dans leurs promotions).

Les doctorants sont indéniablement incités à publier et à communiquer. On rappellera les principaux indicateurs de la production scientifique écrite et orale des doctorant(e)s et docteur(e)s du CERLIS pour la période allant de 2007 à 2012 : pour l'écrit, 19 articles dans des revues internationales et nationales avec comité de lecture répertoriées par l'AERES ou dans les bases de données internationales, 15 articles dans des revues avec comité de lecture non répertoriées par l'AERES ou dans les bases de données internationales, 4 ouvrages scientifiques, 25

² 25 doctorants environ ont participé à cette rencontre, rattachés à l'une ou l'autre des universités de tutelle, avec une surreprésentation des étudiants financés parmi les présents.



chapitres d'ouvrages, 2 directions d'ouvrages ou de revues, 5 articles dans des revues sans comité de lecture, 2 ouvrages de vulgarisation, 1 chapitre dans un ouvrage de vulgarisation, 17 articles de vulgarisation ; pour l'oral, 5 conférences données à l'invitation du comité d'organisation d'un congrès national ou international, 21 communications avec actes dans un congrès international, 13 communications avec actes dans un congrès national, 144 communications sans actes. Sur ce plan, il convient néanmoins de faire trois remarques. Premièrement, la participation à des colloques n'est pas prise en charge par le CERLIS, sauf lorsque les directeurs ou directrices de thèse rétrocèdent une partie de leur « forfait » (de leur part de la dotation de base de l'unité) - lui-même très faible - à leurs doctorants. On retrouve là le problème de la faiblesse des ressources financières. Ajoutons cependant que les dépenses du CERLIS pour les doctorants sont loin d'être négligeables puisque le laboratoire assure seul, sans aide de l'université ni de l'école doctorale, le coût financier des soutenances. Deuxièmement, malgré un certain nombre de cotuelles et l'accueil d'étudiants étrangers, nombre de doctorants semble avoir une faible ouverture internationale, comme en témoignent le choix des supports dans lesquels ils publient et les perspectives de poursuite de carrière qu'ils envisagent (les post-doc à l'étranger sont par exemple peu évoqués). Troisièmement, si le CERLIS ne démérite pas au regard d'autres unités du point de vue des financements de thèse (contrats doctoraux, CIFRE), il n'en reste pas moins que beaucoup de doctorants n'ont pas de financement, ce qui, sans former de jugement de valeur sur cette situation, pose à la fois la question des critères d'admission en thèse et celle de l'obtention de contrats nationaux ou européens permettant d'assurer certains financements doctoraux.

Appréciation sur la stratégie et le projet à cinq ans

Durant le plan quadriennal 2006-2009, le CERLIS comptait quatre pôles : « Famille et individu », « Education », « Arts, cultures et consommation », « Travail et formation ». En 2010, les pôles ont été redéfinis et renommés « thèmes », deux nouveaux thèmes faisant leur apparition ; jusqu'en 2013, l'unité s'organisait donc en six thèmes : « Famille et individu », « Individu, santé, corps », « Enfance, adolescence, jeunesse », « Education et professionnalisation », « Travail et groupes professionnels », « Culture et arts », avec quatre thématiques historiques et deux thématiques émergentes. Le projet scientifique pour le quinquennat 2014-2018 propose une réorganisation autour de trois axes problématisant et interrogeant la question du lien social : « Lien social et catégorisation », « Lien social culturalisation », « Lien social et individualisation ». Ce projet original vise à renforcer l'identité de l'unité autour de son objet spécifique, l'étude du lien social. En France, elle est la seule à avoir, sur le terrain de la sociologie, fait de cet objet son entrée privilégiée. Dans la perspective développée au CERLIS, ce questionnement permet d'articuler deux approches : celle qui repose sur l'idée que l'individu et ses liens sociaux sont travaillés par ses identités et positions sociales : celle selon laquelle l'individu dispose d'une marge de manœuvre et de moyens relatifs pour peser sur son existence. Elle permet de tenir compte des transformations majeures qui affectent la société contemporaine et ont des conséquences sur les relations sociales ; d'appréhender la diversité, la pluralité et la complexité des articulations des différents liens que nouent les acteurs sociaux ; de prendre distance par rapport à une sociologie qui a eu tendance à se focaliser sur les liens socio-politiques au détriment de l'analyse des liens personnels pour questionner les nouvelles formes de production du lien social.

Les trois axes sont autant de façons transversales d'interroger cet objet. L'axe « Lien social et catégorisation » vise à dépasser l'analyse du lien social à partir de la position de classe des acteurs pour mieux cerner la complexité de la situation actuelle en intégrant et en articulant l'analyse des catégories telles que le genre, l'âge, l'appartenance ethnique, le type d'emploi, d'habitat ou de quartier... Les catégorisations multiples répondent en quelque sorte à la pluralisation du lien social. L'axe « Lien social et culturalisation » veut explorer les composantes culturelles au travers desquelles le lien social s'exprime et est vécu, en s'appuyant sur l'analyse des mises en récit et des représentations de ce lien ; sur des recherches sur la scolarisation et plus spécifiquement sur l'éducation des jeunes générations et sur la transformation du sens et de la fonction de la connaissance ; sur l'étude des conséquences des NTIC sur le lien social, via la prise en compte de l'importance croissante des identités culturelles. L'axe « Lien social et individualisation » se focalise sur les conséquences pour le lien social des processus d'individualisation, entre singularités individuelles et enjeux collectifs.

En quittant une organisation par thèmes pour une organisation qui met en avant la conceptualisation et la problématisation des phénomènes sociaux, l'unité de recherche montre à la fois qu'elle a atteint une maturité qui lui permet de prétendre contribuer aux débats théoriques généraux en sociologie. Ce projet ne traduit pas l'abandon du souci de l'empirie. La tension et l'interdépendance entre les données recueillies sur le terrain et les cadres conceptuels sont au contraire réaffirmées avec force. De même que le CERLIS entend continuer à abonder les questionnements politiques, sociaux, économiques et culturels en continuant à développer ses liens avec des partenaires qui ne sont pas du monde académique, avec des organismes publics ou privés.



Sur le plan organisationnel, cette reconfiguration permet de décroiser les équipes « historiques » du CERLIS, et prend en compte les horizons démographiques difficiles de certaines d'entre elles. On peut illustrer l'intérêt du projet par des exemples. La thématique « Education et professionnalisation » pouvait être fragilisée par le départ de certains de ses membres. Le nouveau projet pallie ce risque, en confortant ce thème au sein du pôle « Lien social et culturalisation », les questions d'éducation et de culture possédant des liens quasi-naturels, et en permettant croiser des terrains, autour par exemple de l'évolution de la culture scolaire et de ses rapports avec les cultures enfantines, juvéniles et professionnelles. Ce même thème « Education et professionnalisation » implique aussi d'orienter son regard sur les dimensions d'individualisation et de catégorisation. La sociologie des curricula, par exemple, suppose de questionner les modalités de construction et de sélection des savoirs scolaires. L'éducation, la scolarisation et la socialisation figurent ainsi comme un autre grand domaine de recherches du nouveau pôle « lien social et catégorisation ». Le pôle « Lien social et individualisation » recouvre pour sa part certaines dimensions relevant antérieurement de l'axe « Education et professionnalisation », dont les questions associatives et de bénévolat. Il comprend par ailleurs des études orientées sur les questions d'éducation, de scolarisation et de professionnalisation. Il semble difficile en effet d'aborder les questions d'individualisation et d'injonction à l'autonomie sans s'interroger sur les apprentissages scolaires et la socialisation. Il en va de même pour la thématique « Culture et arts » à la démographie vieillissante ; au sein d'un nouveau regroupement plus vaste qui portera sur « Lien social et culturalisation », elle sera portée au sein d'un ensemble de 12 enseignants-chercheurs où existe une parité MCF - PU, qui conjureront ce vieillissement, autour d'objets tels que les processus de mise en forme et en représentation des liens sociaux, y compris par la mobilisation de fictions ou dans l'art et le roman contemporains ; la consolidation de dialectiques inédites entre la culture et les savoirs ; les effets multiples des NTIC sur le lien social. Ce nouveau regroupement fait donc le pari d'une plus grande intégration des équipes travaillant antérieurement sur les sciences de l'éducation et la culture. On pourrait multiplier les exemples qui montrent que le projet peut renforcer la dynamique collective du CERLIS en développant des incitations à des échanges internes plus réguliers et à la recherche collective. L'organisation d'un séminaire central participe aussi de cette dynamique. Par ces différentes actions, il s'agit de permettre un processus d'accumulation des connaissances sociologiques acquises sur les liens sociaux.

Envisagée globalement, la pérennité du CERLIS est assurée : il n'y a pas de départs massifs et les recrutements sont réguliers, l'unité de recherche compte des jeunes recrues et des chercheurs confirmés. Les départs prochains de chargés de recherche du CNRS est cependant un réel souci dans la perspective du maintien d'une représentation minimale des chercheurs CNRS au CERLIS.

Les porteurs du projet identifient parfaitement 3 points par rapport auxquels la situation peut être améliorée à l'avenir : le financement des recherches ; les choix de publication ; l'accueil des doctorants. Premièrement, le CERLIS entend développer ses efforts pour obtenir des financements auprès de l'ANR ou d'autres agences de financement de la recherche scientifique sur les axes forts de l'unité de recherche. Deuxièmement, conscient de la diffusion limitée de ses travaux en langue anglaise, le CERLIS, tout en notant l'importance de continuer à diffuser les résultats de ses recherches dans l'espace francophone, entend mettre sur pied un dispositif d'incitation à la publication dans cette langue; troisièmement, par la mise à disposition de postes de travail supplémentaires, par le soutien aux manifestations scientifiques qu'ils organisent, le CERLIS visera à améliorer les conditions d'accueil des doctorants et la intégration à la vie scientifique de l'unité de recherche.

Par ailleurs, les porteurs du nouveau projet rappellent que les membres du CERLIS sont fortement impliqués et à de nombreux titres dans des instances de régulation du monde académique : présidence de CNU, direction d'UFR, direction d'école doctorale, directions de Masters, membres des conseils centraux de l'université... Le CERLIS est également fortement engagé dans les formations universitaires via son implication dans 7 Masters. Sur ces différents points, les porteurs du projet n'envisagent pas d'évolution significative.

Les experts soulignent la cohérence globale et l'originalité du projet présenté. Ils appuient la volonté de dépasser les cloisonnements historiques pour augmenter des collaborations internes et ainsi tirer profit de la cumulativité des analyses sur le lien social. Tant du point de vue de la dynamique interne de l'unité de recherche que sur le plan de la production scientifique, le projet est convaincant. Les experts attirent cependant l'attention des promoteurs du projet sur le risque d'une moindre lisibilité de celui-ci à l'externe ; les thématiques qui ont fait la réputation et la renommée du CERLIS (famille, éducation, travail, culture) gagneraient à rester visibles dès lors qu'il s'agit de se présenter à l'extérieur.



4 ● Déroulement de la visite

Dates de la visite :	14-15 mars 2013
Début :	14-03-2013, à 9h
Fin :	15-03-2013, à 18h30
Lieu(x) de la visite :	Centre des Saints Pères - Salle des Thèses -5ème étage bâtiment Jacob
Institution :	Université Paris Descartes
Adresse (n° voie ville):	45, rue des Saints Pères - Paris 6ème

Déroulement ou programme de visite :

UU14 mars

19h30- 21h30 Dîner de travail entre experts

15 mars

9h-9h15 Réunion des experts à huis clos avant la visite

9h15-10h Entretien à huis clos avec le président et le Vice-Président du Conseil scientifique de l'Université Paris 5- René Descartes, le Vice-Président du Conseil scientifique de l'Université Paris 3- Sorbonne Nouvelle et le représentant de l'INSHS du CNRS

10h-11h30 Présentation de l'unité par son directeur et les responsables des thématiques

11h30- 12h45 Discussion générale entre le comité et tous les membres de l'unité présents, y compris les doctorants

12h45-14h Repas sur place à huis clos entre les membres du comité

14h-14h45 Discussion avec les doctorants seuls (hors la présence du directeur de l'unité, des chercheurs et enseignants-chercheurs)

14h45-15h30 Discussion avec les ITA seuls (hors la présence du directeur de l'unité, des chercheurs et enseignants-chercheurs)

15h30-16h Dernier échange avec le directeur et le directeur adjoint de l'unité

16h-18h30 Délibération des experts à huis clos.



5 • Statistiques par domaine : SHS au 10/06/2013

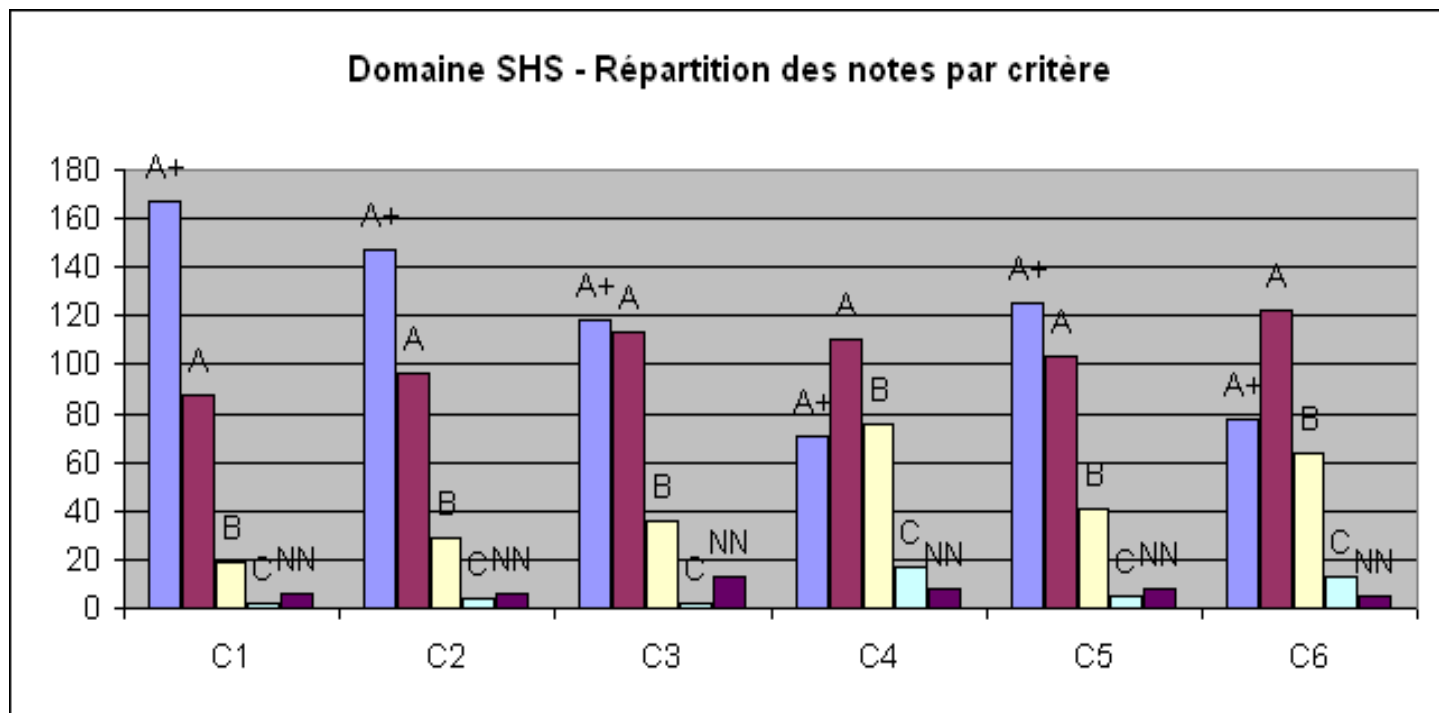
Notes

Critères	C1 Qualité scientifique et production	C2 Rayonnement et attractivité académiques	C3 Relations avec l'environnement social, économique et culturel	C4 Organisation et vie de l'entité	C5 Implication dans la formation par la recherche	C6 Stratégie et projet à cinq ans
A+	167	147	118	71	125	78
A	88	96	113	110	103	122
B	19	29	36	76	41	64
C	2	4	2	17	5	13
Non Noté	6	6	13	8	8	5

Pourcentages

Critères	C1 Qualité scientifique et production	C2 Rayonnement et attractivité académiques	C3 Relations avec l'environnement social, économique et culturel	C4 Organisation et vie de l'entité	C5 Implication dans la formation par la recherche	C6 Stratégie et projet à cinq ans
A+	59%	52%	42%	25%	44%	28%
A	31%	34%	40%	39%	37%	43%
B	7%	10%	13%	27%	15%	23%
C	1%	1%	1%	6%	2%	5%
Non Noté	2%	2%	5%	3%	3%	2%

Domaine SHS - Répartition des notes par critère





6 • Observations générales des tutelles

Vice Président du Conseil Scientifique

Paris le 26 Juin 2013

Vos ref : S2PUR140006276- Centre
de Recherche sur les liens sociaux -
0751721N

Monsieur Pierre GLAUDES
Directeur de la section des unités de recherche
Agence d'Évaluation de la Recherche et de
l'Enseignement Supérieur
20, rue Vivienne
75002 PARIS

Monsieur le Directeur

Je vous adresse mes remerciements pour la qualité du rapport d'évaluation fourni à l'issue de la visite du comité d'expertise concernant l'unité « Centre de Recherche sur les liens sociaux »

De même que le Directeur de l'unité, Olivier MARTIN, le Président et moi-même n'avons aucune remarque particulière à apporter.

Je vous prie d'agréer, Monsieur le Directeur, l'expression de ma considération distinguée.

Le Vice Président du Conseil Scientifique



Stefano Marullo, DM, DesSci