

## Centre Rolland Mousnier - Histoire et civilisation

### Rapport Hcéres

► **To cite this version:**

Rapport d'évaluation d'une entité de recherche. Centre Rolland Mousnier - Histoire et civilisation. 2013, Université Paris-Sorbonne, Centre national de la recherche scientifique - CNRS, École pratique des hautes études - EPHE. hceres-02031547

**HAL Id: hceres-02031547**

**<https://hal-hceres.archives-ouvertes.fr/hceres-02031547>**

Submitted on 20 Feb 2019

**HAL** is a multi-disciplinary open access archive for the deposit and dissemination of scientific research documents, whether they are published or not. The documents may come from teaching and research institutions in France or abroad, or from public or private research centers.

L'archive ouverte pluridisciplinaire **HAL**, est destinée au dépôt et à la diffusion de documents scientifiques de niveau recherche, publiés ou non, émanant des établissements d'enseignement et de recherche français ou étrangers, des laboratoires publics ou privés.



agence d'évaluation de la recherche  
et de l'enseignement supérieur

Section des Unités de recherche

Evaluation de l'AERES sur l'unité :

Centre Roland Mousnier

CRM

sous tutelle des  
établissements et organismes :

Université Sorbonne Nouvelle – Paris 3

Ecole Pratique des Hautes Etudes

Centre National de la Recherche Scientifique

Décembre 2012



agence d'évaluation de la recherche  
et de l'enseignement supérieur

Section des Unités de recherche

Le Président de l'AERES

**Didier Houssin**

Section des Unités  
de recherche

*Le Directeur*

**Pierre Glaudes**



# Notation

À l'issue des visites de la campagne d'évaluation 2012-2013, les présidents des comités d'experts, réunis par groupes disciplinaires, ont procédé à la notation des unités de recherche relevant de leur groupe (et, le cas échéant, des équipes internes de ces unités). Cette notation (A+, A, B, C) a porté sur chacun des six critères définis par l'AERES.

NN (non noté) associé à un critère indique que celui-ci est sans objet pour le cas particulier de cette unité ou de cette équipe.

**Critère 1 - C1 :** Production et qualité scientifiques ;

**Critère 2 - C2 :** Rayonnement et attractivité académique ;

**Critère 3 - C3 :** Interaction avec l'environnement social, économique et culturel ;

**Critère 4 - C4 :** Organisation et vie de l'unité (ou de l'équipe) ;

**Critère 5 - C5 :** Implication dans la formation par la recherche ;

**Critère 6 - C6 :** Stratégie et projet à cinq ans.

Dans le cadre de cette notation, l'unité de recherche concernée par ce rapport a obtenu les notes suivantes :

- Notation de l'unité : **Centre Roland Mousnier**

C1	C2	C3	C4	C5	C6
A+	A+	A	A+	A+	A



## Rapport d'évaluation

Nom de l'unité :	Centre Roland Mousnier
Acronyme de l'unité :	CRM
Label demandé :	UMR
N° actuel :	8596
Nom du directeur (2012-2013) :	M. Denis CROUZET
Nom du porteur de projet (2014-2018) :	M. Denis CROUZET

## Membres du comité d'experts

Président : M<sup>me</sup> Anna BELLAVITIS

Experts :

- M. Nicolas BOURGUINAT, Université de Strasbourg
- M<sup>me</sup> Sophie CASSAGNES-BROUQUET, Université de Toulouse
- M<sup>me</sup> Catherine DENYS, Université Lille 3
- M. Luciano PEZZOLO, Université de Venise - Ca' Foscari, Italie
- M. Pascal BRIOIST, Université de Tours, (représentant du CNU)
- M. Guillaume CARRÉ, (représentant du CoNRS)
- M<sup>me</sup> Cécile SOUDAN, (représentante ITA du CoNRS)

Délégué scientifique représentant de l'AERES :

M<sup>me</sup> Sophie CHAUVEAU

Représentant(s) des établissements et organismes tutelles de l'unité :

M. Pascal DEMEULENAERE, Université Paris 4



## 1 • Introduction

### Historique et localisation géographique de l'unité :

Le Centre Roland Mousnier est l'héritier du Centre de recherche sur la Civilisation de l'Europe Moderne, fondé en 1958 par Roland Mousnier. Il a été nommé ainsi en 2006, lors du précédent quadriennal. À l'origine formé essentiellement par des historiens modernistes, le Centre s'est ouvert à une équipe de contemporanéistes, dirigée par M. Dominique BARJOT ; en 2008, il a incorporé l'EA 2556 "Jeux et enjeux des pouvoirs au Moyen Âge", dirigée par M<sup>me</sup> Elisabeth CROUZET-PAVAN, et, en 2010, le Centre Alberto Benveniste de l'EPHE, dirigé par M<sup>me</sup> Esther BENBASSA.

Le Centre Roland Mousnier est implanté dans les locaux de la Sorbonne, 1 rue Victor Cousin, 75005 Paris. Il dispose à cette adresse de bureaux, d'une bibliothèque avec des appareils de lecture de microfilms ainsi qu'une salle de séminaire. L'ensemble des locaux est assez vétuste.

### Équipe de Direction :

Directeur : M. Denis CROUZET

Directrices adjointes : M<sup>mes</sup> Esther BENBASSA et Elisabeth CROUZET-PAVAN

Directeur adjoint : M. Dominique BARJOT

### Nomenclature AERES :

SHS6\_1

### Effectifs de l'unité :

Effectifs de l'unité	Nombre au 30/06/2012	Nombre au 01/01/2014	2014-2018 Nombre de produisants du projet
<b>N1</b> : Enseignants-chercheurs titulaires et assimilés	43	38	38
<b>N2</b> : Chercheurs des EPST ou EPIC titulaires et assimilés	10	8	8
<b>N3</b> : Autres personnels titulaires (n'ayant pas d'obligation de recherche)	21	17	16
<b>N4</b> : Autres enseignants-chercheurs (PREM, ECC, etc.)	4	4	4
<b>N5</b> : Autres chercheurs des EPST ou EPIC (DREM, Post-doctorants, visiteurs etc.)			
<b>N6</b> : Autres personnels contractuels (n'ayant pas d'obligation de recherche)			
<b>TOTAL N1 à N6</b>	78	67	66
<b>Taux de producteurs</b>	<b>96 %</b>		



Effectifs de l'unité	Nombre au 30/06/2012	Nombre au 01/01/2014
Doctorants	241	
Thèses soutenues	100	
Post-doctorants ayant passé au moins 12 mois dans l'unité *		
Nombre d'HDR soutenues	25	
Personnes habilitées à diriger des recherches ou assimilées	31	28



## 2 • Appréciation sur l'unité

Le Centre Roland Mousnier se caractérise par une double organisation. D'une part les enseignants-chercheurs et les chercheurs sont regroupés dans des équipes qui correspondent aux grandes périodes (Médiévale, Moderne et Contemporaine) ou à une thématique (le Centre Alberto Benveniste). De l'autre, les activités de recherche sont structurées autour de 6 grands axes.

La présentation du Centre Roland Mousnier tant dans le rapport écrit que lors de la visite par l'AERES ne permet pas d'évaluer les quatre équipes qui le composent, faute d'éléments d'appréciation suffisants. En revanche, il est possible de présenter les différents axes ou thèmes de recherche.

### Points forts et possibilités liées au contexte :

Le Centre Roland Mousnier est un laboratoire de recherche qui a une identité propre et très forte, reconnue au niveau national et international, et la qualité de la production scientifique de ses membres ne fait pas de doute.

Le CRM a une tradition d'enquête collectives et de production de bases de données, notamment en démographie et histoire de la famille.

Il bénéficie de la présence d'un nombre significatif d'ingénieurs de recherche très actifs.

Le poids, quantitatif et qualitatif, de la recherche produite au Centre Mousnier en fait une référence pour la recherche historique française et internationale qui lui permet aussi d'attirer de nombreux chercheurs et doctorants étrangers et d'être à la pointe de l'élaboration de paradigmes historiques dans certains domaines.

### Points à améliorer et risques liés au contexte :

L'ouverture progressive du centre au-delà de l'histoire moderne a certainement constitué un apport très enrichissant pour les problématiques transversales traitées par le Centre Mousnier. Toutefois, la composition du Centre reste majoritairement déséquilibrée en faveur de l'histoire moderne et, alors que les modernistes se retrouvent dans la plupart des "axes transversaux", les deux équipes dernièrement intégrées (et, en partie, aussi celle d'histoire contemporaine) forment chacune un axe. Il est difficile, pour l'instant, d'arriver à une réorganisation des axes et des équipes, notamment en raison de l'identité très spécifique du Centre Alberto Benveniste et du fait qu'aussi bien l'équipe d'histoire médiévale que le Centre Alberto Benveniste relèvent de deux autres Écoles Doctorales (187 et 472), alors que les modernistes et les contemporanéistes appartiennent à la même École Doctorale 188.

### Recommandations :

L'évolution en direction d'une simplification de la structure du Centre, par la fusion des axes 4 et 5, est très positive. On pourrait, à terme, et si l'organisation des ED le permet, penser à une réorganisation des axes actuels sur la base de thématiques plus générales et trans-périodes [par exemple Sociétés, familles, pouvoirs (axes 1, 3, 4); Histoire et anthropologie religieuses (axes 3 et 5); Géopolitique et mondialisation (axes 6 et 7)] qui donneraient une meilleure lisibilité aux thèmes de recherche tout en gardant des sous-axes et en laissant aux chercheurs le choix de poursuivre leurs recherches individuellement ou en groupe. Mais il s'agit d'une évolution qui ne peut pas être immédiate : pour l'instant, on peut encourager, comme il est déjà prévu par le projet du Centre, une intensification des échanges et collaborations entre les axes et entre les équipes.

La participation au Labex EHNE est, de ce point de vue aussi, un point très positif, qui pourra sans doute renforcer les synergies entre les différentes composantes du Centre Roland Mousnier.

Les ingénieurs de recherche, très actifs, aussi bien dans l'élaboration d'outils de recherche, que dans l'édition de sources, sont dans la quasi-totalité des "produisants": c'est une richesse qui pourrait aussi contribuer à une meilleure intégration des composantes du Centre Mousnier.





### 3 • Appréciations détaillées

#### Appréciation sur la production et la qualité scientifiques :

Les enseignants-chercheurs, les chercheurs et ingénieurs de recherche du Centre Roland Mousnier publient beaucoup: le bilan fait état de 1700 publications au total, 1000 environ en excluant celles des doctorants et membres associés, soit plus de trois par personne et par an, en comptant les ingénieurs. La liste détaillée permet d'en apprécier la qualité en on se limitera à mentionner, pour les membres titulaires du Centre, les 87 articles dans des revues à comité de lecture répertoriées par l'AERES ou dans les bases de données internationales, les 69 ouvrages et les 261 communications avec actes dans un congrès international. L'élaboration de nouvelles approches et méthodologies en histoire est également un point fort du Centre Mousnier, dans plusieurs domaines de recherche.

#### Appréciation sur le rayonnement et l'attractivité académiques :

Le pilotage de nombreux projets ANR, la participation à des comités éditoriaux et à des comités d'expertise internationaux, mais aussi la qualité des prix décernés aux chercheurs du CRM (voir détail par équipe et par axe) témoignent de leur rayonnement académique. S'y ajoutent l'organisation d'un grand nombre de colloques internationaux et des invitations nombreuses et régulières de chercheurs et enseignants étrangers (400, soit 80 / an). En revanche, l'Université ne soutient pas financièrement l'accueil de post-doctorants, alors que les doctorants étrangers, pour la plupart financés par leurs pays d'origine, européens et extra-européens, sont nombreux. De même, l'Université n'offre pas de soutien au montage de projets en vue de financements européens, ce qui a, jusqu'à présent, découragé toute tentative de la part du CRM d'en présenter.

Le recrutement des doctorants français est très largement parisien. Le CRM attire en particulier des candidats lauréats des concours et souvent issus des écoles normales supérieures.

#### Appréciation sur l'interaction avec l'environnement social, économique et culturel :

L'implication dans des initiatives « citoyennes » caractérise les activités du centre Alberto Benveniste, qui soutient plusieurs projets, en collaboration avec les institutions locales, sur les problèmes des droits des minorités dans le monde contemporain et qui est à l'origine de la création de l'association « Le Pari(s) du vivre ensemble ». La participation à des projets de divulgation de la recherche (exposition) avec les Archives Nationales d'Outre-Mer témoigne également de l'investissement des chercheurs du CRM dans l'environnement social.

#### Appréciation sur l'organisation et la vie de l'unité :

Le Centre Roland Mousnier a un directeur, qui est aussi responsable de l'équipe d'histoire moderne, et trois directeurs adjoints qui sont responsables des autres équipes qui composent le Centre. Un Conseil de laboratoire élu se réunit au moins trois fois par an, alors que l'Assemblée générale se réunit une fois par an. La répartition des crédits se fait au prorata du nombre des membres de chaque équipe. Les équipes se dotent de conseils d'équipe, de dix membres au maximum, dont au maximum 3 doctorants, qui déterminent le programme scientifique de l'équipe. Les finances du CRM proviennent de l'Université et du CNRS, et on remarque une baisse constante des crédits CNRS, alors que les crédits Université, qui ont augmenté de 2010 à 2011, ont commencé à baisser aussi en 2012. Au total, on note une baisse de 6% de la dotation CNRS sur deux années consécutives et une baisse de 6% de la dotation universitaire en 2012. L'équipe de direction craint de ne plus pouvoir assurer toutes ses initiatives si cette tendance se confirme, en dépit de l'existence d'autres crédits, notamment via les projets ANR et le financement ponctuel des colloques par le Conseil scientifique de l'Université. Le Centre Alberto Benveniste reçoit un financement très limité de la part de l'EPHE, mais peut compter sur le mécénat privé.

En ce qui concerne les manifestations scientifiques, une première sélection des projets se fait au niveau des équipes et le directeur assure que la distribution des subventions se fait démocratiquement, sur présentation de projets. Jusqu'à présent la dotation du Centre, avec l'aide des Écoles doctorales, du Conseil scientifique et de la Présidence de l'Université a permis d'accepter toutes les propositions, ce qui risque de ne plus être possible à cause des restrictions budgétaires qui s'annoncent.

Du point de vue de la communication, il est impératif d'améliorer le site du Centre Mousnier, ce qui ne devrait pas être difficile pour des chercheurs qui s'investissent considérablement dans l'élaboration d'outils informatiques pour la recherche.



### Appréciation sur l'implication dans la formation par la recherche :

Les chercheurs du Centre Roland Mousnier appartiennent à deux Ecoles Doctorales de Paris 4 : Mondes anciens et médiévaux (ED1-187) ; Histoire moderne et contemporaine (ED2-188) alors que les membres du Centre Alberto Benveniste appartiennent en majorité à l'ED 472 de l'EPHE. Le Master d'Histoire de l'Université Paris - Sorbonne, auquel participent les chercheurs du CRM, comprend trois parcours: Recherche; Recherche et métiers de l'enseignement ; Recherche et Agrégation d'Histoire et des spécialités dont certaines font l'objet d'une cohabilitation avec l'École Nationale des Chartes (ENC), Paris I, Paris II et l'École Normale Supérieure de Paris (ENS). Les chercheurs de CRM animent les spécialités "Mondes médiévaux" (cohabilitation avec l'ENC), "Mondes méditerranéens médiévaux" (avec Paris I et l'ENS), "Civilisation des temps modernes" (avec l'ENC), Mondes contemporains (avec l'ENC), "Histoire des faits culturels et religieux", "Dynamique des systèmes internationaux", "Négocier, communiquer, entreprendre à l'époque moderne et contemporaine", "Armées, guerres et sécurité dans les sociétés de l'Antiquité à nos jours".

Entre 120 et 140 thèses sont inscrites dans le cadre du CRM, ce qui donne une moyenne de 25 thèses soutenues chaque année. Les masters encadrés sont chaque année entre 260 et 300, dont 58% sont des Master 1. Chaque année, une cinquantaine d'allocataires de recherche et d'Ater agrégés sont associés au CRM, qui dispose aussi de cinq contrats doctoraux. Les doctorants étrangers inscrits en cotutelle sont nombreux, mais tous ne bénéficient pas de bourses, notamment quand ils ne sont pas originaires de pays de l'Union Européenne. Les doctorants ont un séminaire commun et sont fortement encouragés à organiser des colloques ou journées d'études, avec le soutien financier du CRM. Ils sont aussi fortement encouragés à se présenter aux concours de l'enseignement. Sur un échantillon de 240 docteurs, on connaît la situation professionnelle d'un peu moins de la moitié (110), à cinq ans de la soutenance: 31 sont "sans activité professionnelle", ce qui est un chiffre élevé; les autres majoritairement cadres ou enseignants.

Curieusement, le rapport d'activité ne mettait pas suffisamment en valeur les liens entre les activités d'enseignement, hors du cadre doctoral, de certains membres de l'UMR et leurs activités de recherches, alors qu'elles constituent sans nul doute un point fort de cette unité. Il est apparu que les étudiants ont un très grand choix de séminaires, souvent organisés en collaboration avec d'autres universités et institutions parisiennes ou même d'autres villes (Bordeaux).

### Appréciation sur la stratégie et le projet à cinq ans :

Chaque équipe est porteuse de projets, selon les thématiques de recherche des axes transversaux auxquels appartiennent ses membres. Dans l'ensemble, on remarque une tendance générale vers une plus forte internationalisation des collaborations et des thèmes de recherche. Au-delà de ces projets spécifiques, le véritable point fort du projet scientifique du Centre Roland Mousnier c'est la participation au LABEX Écrire une Histoire Nouvelle de l'Europe (EHNE), avec l'UMR IRICE (Universités Paris I-Paris IV), le Centre André Chastel, le Centre de recherches d'histoire du XIXe siècle (Universités Paris I-Paris IV), le CRHIA (Université de Nantes), l'École Nationale des Chartes, les Archives Nationales. Le nouvel axe du laboratoire prend le nom de ce LabEx.

Le projet scientifique est aussi un projet "citoyen", dans le contexte actuel de crise du projet européen. Le projet est tout à fait réalisable, mais implique un gros investissement collectif et donc une prise de risque et un changement de stratégie scientifique, par rapport aux projets déjà existants. Ce projet témoigne donc de la capacité du CRM à se renouveler, en élargissant ses partenariats avec d'autres institutions, universitaires et non universitaires et à intensifier la collaboration entre ses équipes et ses axes transversaux.

Sur le plan de l'organisation, il faudra sans doute clarifier les notions d'équipes et de thèmes (ou axes) de recherche. Les moyens humains et matériels et les ambitions scientifiques sont tels qu'une structuration de l'unité en équipes pourrait devenir pertinente.



## 4 • Analyse thème par thème

### Thème 1 : Populations, familles, santé

#### Effectifs

Les effectifs seront donnés en ETP.

Effectifs du thème en Équivalents Temps Plein	Au 30/06/2012	Au 01/01/2014
ETP d'enseignants-chercheurs titulaires	4,5	4,5
ETP de chercheurs des EPST ou EPIC titulaires	3	3
ETP d'autres personnels titulaires n'ayant pas d'obligation de recherche (IR, IE, PRAG, etc.)	3,5	3,5
ETP d'autres enseignants-chercheurs (PREM, ECC, etc.)		
ETP de post-doctorants ayant passé au moins 12 mois dans l'unité		
ETP d'autres chercheurs des EPST ou EPIC (DREM, etc.) hors post-doctorants		
ETP d'autres personnels contractuels n'ayant pas d'obligation de recherche		
ETP de doctorants		
<b>TOTAL</b>	11	11

#### • Appréciations détaillées

La démographie historique est l'un des thèmes forts du Centre Roland Mousnier depuis ses origines. Au sein du laboratoire ont été développées des enquêtes très importantes et novatrices, aussi bien du point de vue de l'élaboration d'outils informatiques spécifiques pour le traitement de sources quantitatives (état civil, etc.) que du point de vue de la recherche sur des sources qualitatives (écrits du for privé, etc.). Le Centre Roland Mousnier accueille en son sein la Société de Démographie historique (SDH) et sa revue, *les Annales de démographie historique*, une revue de notoriété internationale dans le domaine. Plusieurs chercheurs participant au thème 1 sont membres du bureau de la SDH ou du comité de rédaction de la revue.



## Conclusion :

### ▪ Avis global sur le thème :

Il s'agit d'un des thèmes qui fonde l'identité du Centre Roland Mousnier. Il bénéficie d'un renouvellement thématique et méthodologique.

### ▪ Points forts et possibilités liées au contexte :

Plusieurs projets ANR, qui ont donné lieu à de nombreux colloques internationaux, sont pilotés ou co-pilotés par les membres du thème 1 ainsi que le projet GDR "Pour une recension des écrits du for privé en France de la fin du Moyen Âge à 1914". Les collaborations internationales sont nombreuses, notamment avec des universités américaines, italiennes, et japonaises (Tokyo). Le réseau "Patrinus", consacré à la recherche sur le parrainage, a été développé en collaboration avec l'Université Bocconi de Milan. Les nouveaux projets se situent dans la continuité des projets développés dans les dernières années, avec une accentuation de l'ouverture internationale, notamment en direction des anciens espaces coloniaux .

### ▪ Points à améliorer et risques liés au contexte :

Il conviendrait que ce thème ne soit pas trop coupé des autres thèmes de l'unité et en particulier que les acquis méthodologiques bénéficient à l'ensemble des chercheurs et notamment les plus jeunes.

### ▪ Recommandations :

La production scientifique, le rayonnement international et l'animation scientifique se conjuguent, dans l'Axe 1, avec la capacité à produire des outils informatiques novateurs qui sont et seront d'une grande utilité à la communauté scientifique. Le rôle des ingénieurs de recherche a été et doit continuer à être central dans les travaux de ce thème. Il est donc impératif que les postes d'ingénieur de recherche affectés à l'Axe 1 soient confirmés.



## Thème 2 : Jeux et enjeux des pouvoirs (mécanismes, idéologies, représentations Ve-XVe siècle)

### Effectifs

Les effectifs seront donnés en ETP.

Effectifs du thème en Équivalents Temps Plein	Au 30/06/2012	Au 01/01/2014
ETP d'enseignants-chercheurs titulaires	10	10
ETP de chercheurs des EPST ou EPIC titulaires		
ETP d'autres personnels titulaires n'ayant pas d'obligation de recherche (IR, IE, PRAG, etc.)		
ETP d'autres enseignants-chercheurs (PREM, ECC, etc.)		
ETP de post-doctorants ayant passé au moins 12 mois dans l'unité		
ETP d'autres chercheurs des EPST ou EPIC (DREM, etc.) hors post-doctorants		
ETP d'autres personnels contractuels n'ayant pas d'obligation de recherche		
ETP de doctorants	14	
<b>TOTAL</b>	24	10

### • Appréciations détaillées

Le thème 2 est centré sur la période médiévale et ses activités s'organisent au tour de 3 sous-thèmes principaux: « Jeux et enjeux des pouvoirs au Moyen Âge » ; « Culture et pouvoir au Moyen Âge » ; « Pratiques du politique et usages sociaux dans les derniers siècles du Moyen Âge ». Il s'agit d'un thème très cohérent, qu'on a du mal à distinguer de l'équipe d'histoire médiévale. La production scientifique et le rayonnement international de ses membres ne font pas de doute et sont le fondement de collaborations interuniversitaires au niveau de cotutelles de thèses - très nombreuses en histoire médiévale (Italie, Russie, Belgique etc.), de l'organisation de colloques internationaux (Italie, Allemagne etc.) et, de plus en plus, de projets de recherche collectifs.



## Conclusion :

### ▪ Avis global sur le thème :

Les projets futurs se situent dans la continuité des recherches développées jusqu'à présent par les différents membres du thème, avec une accentuation des projets collectifs internationaux (Identités urbaines à la fin du Moyen Âge, en collaboration avec les universités de Valencia et Gand). Les membres de ce thème participeront au projet "Écrire une nouvelle histoire de l'Europe" (LABEX EHNE), en collaborant avec les modernistes.

### ▪ Points forts et possibilités liées au contexte :

L'ouverture du thème 2 est très positive et permettra de renforcer les collaborations et synergies déjà existantes, (par exemple sur l'histoire de l'Italie) avec les spécialistes de la période moderne.

### ▪ Points à améliorer et risques liés au contexte :

On peut également suggérer aux chercheurs du thème 2 de renforcer les collaborations entre eux (projets communs).

### ▪ Recommandations :

Il existe un risque de confusion entre le thème de recherche et l'équipe des médiévistes. Cela pourrait être résolu par une réflexion sur l'organisation même des personnes au sein de l'unité.



### Thème 3 : Histoire du judaïsme et des minorités

#### Effectifs

Les effectifs seront donnés en ETP.

Effectifs du thème en Équivalents Temps Plein	Au 30/06/2012	Au 01/01/2014
ETP d'enseignants-chercheurs titulaires		
ETP de chercheurs des EPST ou EPIC titulaires	3	3
ETP d'autres personnels titulaires n'ayant pas d'obligation de recherche (IR, IE, PRAG, etc.)	1	1
ETP d'autres enseignants-chercheurs (PREM, ECC, etc.)		
ETP de post-doctorants ayant passé au moins 12 mois dans l'unité		
ETP d'autres chercheurs des EPST ou EPIC (DREM, etc.) hors post-doctorants		
ETP d'autres personnels contractuels n'ayant pas d'obligation de recherche		
ETP de doctorants		
<b>TOTAL</b>	4	4

- **Appréciations détaillées**

Le thème 3 est pris en charge par le Centre Alberto Benveniste (CAB) d'études sépharades et d'histoire socioculturelle des Juifs. Ce centre a été fondé en 2002, au sein de l'EPHE, et est, depuis 2010, une composante du Centre Roland Mousnier. Le CAB, dont les deux membres sont très actifs dans la recherche et l'animation scientifique, est surtout une structure d'encadrement scientifique et d'appui pour des initiatives scientifiques, mais aussi "citoyennes", sur l'histoire des juifs et, plus en général, des minorités religieuses, dans la longue durée. Les réalisations scientifiques et le rayonnement international sont très importants.



## Conclusion :

### ▪ Avis global sur le thème :

Au sein du thème 3, les collaborations internationales sont très développées, notamment avec les Etats-Unis et se traduisent dans l'organisation de nombreux colloques internationaux et dans une politique d'invitation régulière de chercheurs étrangers. Depuis 2009, le Centre coordonne les activités du Groupe d'études transversales sur les mémoires (GETM), et en organise les séminaires. Des chercheurs qui n'appartiennent pas au Centre Alberto Benveniste participent également aux projets de recherche de ce thème en histoire de la famille et des populations.

### ▪ Points forts et possibilités liées au contexte :

La synergie et les collaborations entre les Axes, déjà existante notamment à l'occasion de l'organisation de colloques internationaux, seront renforcées par la participation au projet « Écrire une nouvelle histoire de l'Europe » (LABEX EHNE). Le projet scientifique prévoit d'élargir ultérieurement la recherche aux différentes minorités religieuses en Europe et de poursuivre dans l'engagement « pour une science citoyenne », en collaboration avec les institutions locales et l'Agence nationale pour la cohésion sociale et l'égalité des sciences (ACSé).

### ▪ Points à améliorer et risques liés au contexte :

La forte identification de ce thème avec le Centre Alberto Benveniste limite l'intégration des chercheurs de ce thème au sein de l'unité ainsi que le travail en commun avec les autres membres de l'unité.

### ▪ Recommandations :

L'élargissement, dans le projet scientifique, à l'étude d'autres minorités religieuses est un aspect très important, qui devra être confirmé et renforcé et qui favorisera, notamment dans le cadre du LABEX EHNE, les synergies - déjà existantes, notamment avec les contemporanéistes - avec les autres équipes et axes et une meilleure intégration du CAB dans le Centre Roland Mousnier.





## Thème 4 : Ethnohistoire des cultures, des pratiques et des imaginaires

### Effectifs

Les effectifs seront donnés en ETP.

Effectifs du thème en Équivalents Temps Plein	Au 30/06/2012	Au 01/01/2014
ETP d'enseignants-chercheurs titulaires	9	9
ETP de chercheurs des EPST ou EPIC titulaires		
ETP d'autres personnels titulaires n'ayant pas d'obligation de recherche (IR, IE, PRAG, etc.)	4	4
ETP d'autres enseignants-chercheurs (PREM, ECC, etc.)		
ETP de post-doctorants ayant passé au moins 12 mois dans l'unité		
ETP d'autres chercheurs des EPST ou EPIC (DREM, etc.) hors post-doctorants		
ETP d'autres personnels contractuels n'ayant pas d'obligation de recherche		
ETP de doctorants	11	
<b>TOTAL</b>	24	13

### • Appréciations détaillées

Ce nouveau thème réunit des historiens modernistes, travaillant sur des thèmes d'histoire sociale et d'histoire des savoirs et des institutions, avec une attention particulière à l'espace urbain. Il s'y ajoute des modernistes et des contemporanéistes travaillant surtout sur des sujets d'histoire religieuse, d'histoire des savoirs et d'histoire des sentiments. Les membres de ce thème participent à des projets internationaux, notamment avec la Russie, la Grande Bretagne, l'Italie et l'Allemagne.



## Conclusion :

### ▪ Avis global sur le thème :

La réunion de chercheurs issus d'anciens thèmes (Anthropologie historique et histoire urbaine) se fera autour de plusieurs sous-thèmes centrés sur la notion d'identité : « Savoirs savants et technologies identitaires » ; « Espaces et projections identitaires » ; « Modélisation critiques de la fabrique identitaire » ; « Refus et tropisme de l'unité : l'exemple de la personne croyante ». Cette réorganisation peut être prometteuse si elle ne reste pas artificielle : la notion d'identité suffisamment large et polysémique pour constituer un commun dénominateur pour des chercheurs qui vont continuer à développer des projets individuels de qualité.

### ▪ Points forts et possibilités liées au contexte :

Le bilan scientifique très positif de ce thème axes, aussi bien en termes de publications que d'animation et d'organisation de la recherche, est fondé surtout sur les activités de chercheurs individuels plus que sur un travail commun. Des collaborations existent en revanche avec d'autres thèmes.

### ▪ Points à améliorer et risques liés au contexte :

Il existe un risque évident d'émiettement des projets de recherche qui sont très liés à des individualités plus qu'à des collectifs.

### ▪ Recommandations :

Il est important de fédérer l'ensemble des recherches de cet axe et de mettre en place, outre les collaborations internationales, une réflexion commune pour éviter un éclatement du thème.



## Thème 5 : Géopolitique, pratiques diplomatiques et relations internationales

### Effectifs

Les effectifs seront donnés en ETP.

Effectifs du thème en Équivalents Temps Plein	Au 30/06/2012	Au 01/01/2014
ETP d'enseignants-chercheurs titulaires	3	3
ETP de chercheurs des EPST ou EPIC titulaires		
ETP d'autres personnels titulaires n'ayant pas d'obligation de recherche (IR, IE, PRAG, etc.)	2	2
ETP d'autres enseignants-chercheurs (PREM, ECC, etc.)		
ETP de post-doctorants ayant passé au moins 12 mois dans l'unité		
ETP d'autres chercheurs des EPST ou EPIC (DREM, etc.) hors post-doctorants		
ETP d'autres personnels contractuels n'ayant pas d'obligation de recherche		
ETP de doctorants	15	
<b>TOTAL</b>	20	5

### • Appréciations détaillées

Ce thème réunit des chercheurs qui travaillent sur les relations politiques entre les États, dans l'Europe moderne, sur les échanges religieux entre France et Italie, sur les sociétés de cour en Europe et dans le monde. Il s'agit pour l'essentiel de modernistes, dont certains participent également aux travaux du thème 4. Le projet prévoit d'intensifier les échanges avec les chercheurs de ce nouveau thème, en croisant une approche d'histoire sociale et d'histoire des relations internationales, notamment en travaillant sur les négociateurs et sur la construction d'une culture de la paix, dans le contexte de la première mondialisation. Un projet ANR « Paix et diplomatie » a été déposé.



## Conclusion :

### ▪ Avis global sur le thème :

Le bilan et le projet de ce thème sont caractérisés par l'implication des chercheurs, y compris des doctorants, dans des projets collectifs ainsi que par l'investissement dans l'édition de textes (correspondance de Richelieu), et dans la production de bases de données et d'outils informatiques. La production scientifique et les collaborations internationales (réseau de recherche « The New Monarchy » et programmes de l'École Française de Rome) sont importantes et de qualité.

### ▪ Points forts et possibilités liées au contexte :

Comme d'autres thèmes (1 et 2 notamment), ce thème s'inscrit dans un héritage important d'histoire diplomatique à l'époque moderne. Il attire en outre de jeunes chercheurs qui sont les garants du renouvellement des problématiques et des terrains.

### ▪ Points à améliorer et risques liés au contexte :

Le dynamisme de la recherche au sein de ce thème peut paradoxalement le desservir en freinant les collaborations avec d'autres thèmes. D'autre part, l'ouverture à d'autres périodes (médiévale, contemporaine) pourrait servir un rapprochement avec les autres thèmes.

### ▪ Recommandations :

Le dépôt d'un projet ANR sur une thématique assez large et une période plus ouverte est le signe fort d'une volonté d'ouverture à d'autres chercheurs et thèmes qu'il faut encourager.



## Thème 6 : Géopolitique, pratiques diplomatiques et relations internationales

### Effectifs

Les effectifs seront donnés en ETP.

Effectifs du thème en Équivalents Temps Plein	Au 30/06/2012	Au 01/01/2014
ETP d'enseignants-chercheurs titulaires	3	3
ETP de chercheurs des EPST ou EPIC titulaires	1	1
ETP d'autres personnels titulaires n'ayant pas d'obligation de recherche (IR, IE, PRAG, etc.)	3	3
ETP d'autres enseignants-chercheurs (PREM, ECC, etc.)		
ETP de post-doctorants ayant passé au moins 12 mois dans l'unité		
ETP d'autres chercheurs des EPST ou EPIC (DREM, etc.) hors post-doctorants		
ETP d'autres personnels contractuels n'ayant pas d'obligation de recherche		
ETP de doctorants	6	
<b>TOTAL</b>	13	7

### • Appréciations détaillées

Les chercheurs de ce thème travaillent sur les entreprises et les politiques économiques dans le contexte de la mondialisation et sur les « colonial studies » et les « aires culturelles ». Ce thème est en partie la prolongation de deux thèmes de quadriennal en cours, l'un sur les relations internationales (« colonial studies ») et l'autre sur la mondialisation. Le thème 7 a pour ambition de renforcer les synergies entre histoire économique et des entreprises et histoire de la mondialisation et des pays émergents. Les collaborations internationales vont du Brésil à la Corée à l'Afrique.



## Conclusion :

### ▪ Avis global sur le thème :

De nombreuses publications, la participation à un projet ANR, sont au bilan de ce thème. Deux nouveaux projets ANR 'CREALU' et 'FRALUBEC' - ce dernier, franco-québécois, - sont en cours. Les activités de recherche et expertise au niveau international et la production scientifique sont importantes et de qualité.

### ▪ Points forts et possibilités liées au contexte :

Le projet d'une véritable « global history » économique, politique et culturelle est tout à fait réalisable, notamment dans le cadre d'un rapprochement avec l'axe « Géopolitique, pratiques diplomatiques et relations internationales », qui devrait être encouragé dans le cadre du prochain quinquennal.

### ▪ Points à améliorer et risques liés au contexte :

Ce thème est très fortement identifié avec l'histoire contemporaine. L'ouverture à d'autres aires culturelles et le projet d'une histoire de la mondialisation doivent favoriser les collaborations avec d'autres thèmes.

### ▪ Recommandations :

Le projet au cœur de ce nouveau thème est un défi important pour le Centre Roland Mousnier car il porte en lui la réussite de l'intégration des contemporanéistes dans l'unité. Il convient dès lors de renforcer les liens dans le domaine de l'histoire des relations internationales et d'exploiter au mieux les synergies, en particulier autour de la notion de mondialisation.



## 5 • Déroulement de la visite

Date de la visite :

Début : vendredi 14 décembre 2012 à 9 heures

Fin : vendredi 14 décembre à 17 heures

Lieu de la visite :

Institution : Université Paris 4 Sorbonne

Adresse : 1, rue Victor Cousin 75005 Paris

**Locaux spécifiques visités :** Centre Roland Mousnier : salle des séminaires, salle des machines, bibliothèque.

**Déroulement ou programme de visite :**

Le comité de visite s'est réuni dans la bibliothèque du Centre Roland Mousnier, pour un premier « huis clos », de 9h à 10h (cette première réunion a été plus longue que prévue, en raison de l'arrivée tardive de deux membres du comité, due au retard de leurs trains). À partir de 10h environ, le comité s'est installé dans la salle de séminaire du Centre Roland Mousnier, où étaient présents de nombreux membres du Centre, y compris des doctorants, et la plupart des directeurs adjoints, responsables d'équipes, d'axes transversaux et de projets ANR et GDR. Le directeur a présenté le bilan et le projet du Centre, pendant une dizaine de minutes. Après quelques questions par les membres du comité, les responsables, ou des membres des équipes, les ont présentées. Les membres du comité ont demandé des éclaircissements et ensuite on est passé à la présentation des projets ANR et GDR en cours projet ANR "Frasciru" ; projet ANR "Charleville" ; projet ANR "Écrits du for privé" ; projet GDR "Capétiens" ; projet GDR "Îles Britanniques" ; projets ANR "Crealu" et "Fralubec". A été présenté, enfin, un projet ANR sur les données de parenté, qui vient d'être terminé et qui se poursuit dans un nouveau projet ANR, qui permettra la création d'une base de données ouverte et interactive sur les données de parenté. Pendant une demi-heure environ, les membres du comité ont dialogué avec les intervenants. Les débats ont d'abord porté sur des questions informatiques : l'accessibilité des données recueillies lors de ces grandes enquêtes qui sont l'une des spécialités du Centre Mousnier, notamment en histoire démographique, et sur le site du centre, jugé peu efficace, par le comité, mais aussi par le directeur du Centre, qui a expliqué que le site est en reconstruction. Ensuite, une discussion scientifique s'est engagée entre les membres du comité et les membres du Centre Mousnier autour de la signification de la « world history » et des études sur les diasporas religieuses. On est ensuite passé à la gestion des financements pour l'organisation des colloques et journées d'études. Enfin, le comité a demandé des renseignements sur les séminaires pour les doctorants et plusieurs membres du Centre ont présenté l'organisation des séminaires qu'ils/elles animent.



À partir de 11h30 environ, ont été présentés les sept axes transversaux du Centre : « Démographie historique et histoire de la famille et de l'éducation », qui devient, dans le nouveau projet du Centre : « Populations, familles, santé » ; « Jeux et enjeux des pouvoirs (mécanismes, idéologies, représentations) Ve-XVe siècles » ; « Histoire du judaïsme et des minorités » ; « Ethnohistoire des cultures, des pratiques et des imaginaires », résultat de la fusion des axes : « Ville/État/Société » et « Anthropologie historique » ; « Défense, stratégie et relations internationales », qui devient l'axe « Géopolitique, pratiques diplomatiques et relations internationales » ; « Mondialisations et aires culturelles » ainsi que le nouvel axe « Une nouvelle histoire de l'Europe ». Pendant une vingtaine de minutes, les membres du comité ont discuté avec les intervenants, notamment au sujet du caractère « transpériode » et « interdisciplinaire » de ces axes transversaux, caractère qui est apparu assez variable, selon les différents axes et périodes. Vers Midi, le comité se réunit, dans la bibliothèque du Centre, avec le représentant du vice-président à la recherche, M. Pascal DEMEULENAERE, qui explique la place que le Centre Roland Mousnier et plus en général l'histoire en tant que discipline occupent au sein de la l'université Paris - Sorbonne et plus en général du PRES Sorbonne-Université, où Paris - Sorbonne représente le pôle humaniste.

Après le déjeuner, les travaux reprennent vers 13h30, par la rencontre du comité avec les doctorants, dans la salle de séminaire. Les doctorants qui sont présents sont très nombreux et il y a des étrangers parmi eux, européens et non européens. Les membres du comité posent plusieurs questions, notamment au sujet du financement des études ; des séminaires et des initiatives scientifiques que les doctorants peuvent prendre (organisation de journées d'études etc.) ; et de la durée des thèses.

Vers 14h45, le comité se réunit, dans la bibliothèque du Centre, avec les Ingénieurs de recherche et les ITA, qui expliquent leurs activités de recherche au sein du Centre Roland Mousnier.

Après un dernier huis-clos, les membres du comité retrouvent des représentants du Centre Mousnier pour un premier bilan de la visite, qui se termine à 17h





## 6 • Statistiques par domaine : SHS au 10/06/2013

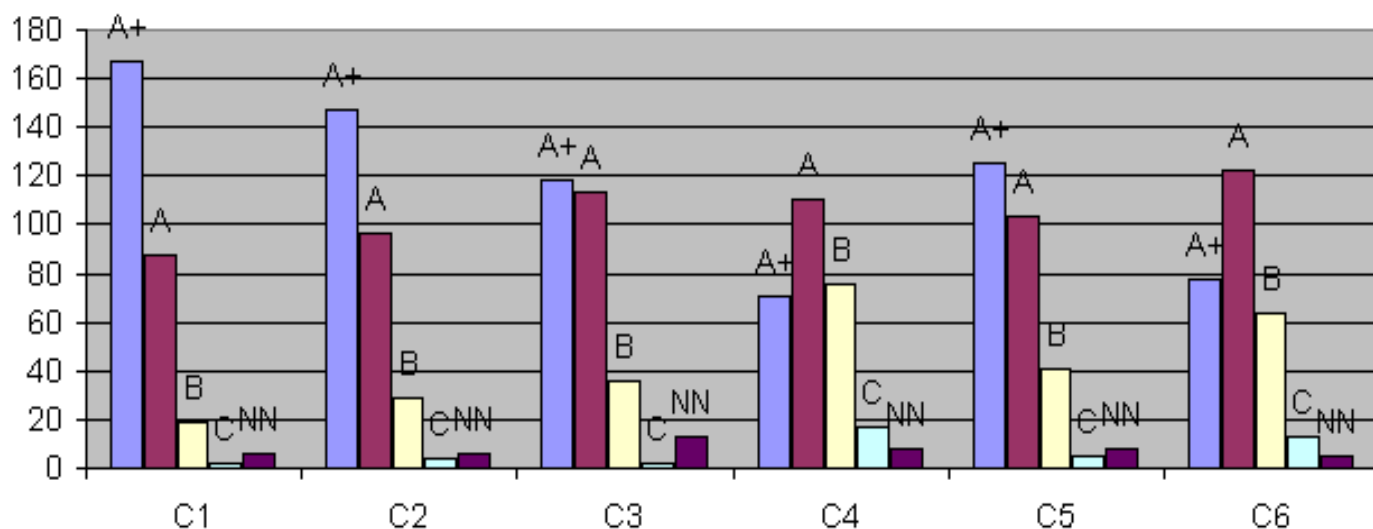
Notes

Critères	C1 Qualité scientifique et production	C2 Rayonnement et attractivité académiques	C3 Relations avec l'environnement social, économique et culturel	C4 Organisation et vie de l'entité	C5 Implication dans la formation par la recherche	C6 Stratégie et projet à cinq ans
A+	167	147	118	71	125	78
A	88	96	113	110	103	122
B	19	29	36	76	41	64
C	2	4	2	17	5	13
Non Noté	6	6	13	8	8	5

Pourcentages

Critères	C1 Qualité scientifique et production	C2 Rayonnement et attractivité académiques	C3 Relations avec l'environnement social, économique et culturel	C4 Organisation et vie de l'entité	C5 Implication dans la formation par la recherche	C6 Stratégie et projet à cinq ans
A+	59%	52%	42%	25%	44%	28%
A	31%	34%	40%	39%	37%	43%
B	7%	10%	13%	27%	15%	23%
C	1%	1%	1%	6%	2%	5%
Non Noté	2%	2%	5%	3%	3%	2%

### Domaine SHS - Répartition des notes par critère





## 7 • Observations générales des tutelles

L'unité *Centre Roland Mousnier - UMR 8596*, n'a pas souhaité formuler d'observations sur ce rapport d'évaluation.