



HAL
open science

CLEA - Civilisations et littératures d'Espagne et d'Amérique du moyen âge aux lumières

Rapport Hcéres

► **To cite this version:**

Rapport d'évaluation d'une entité de recherche. CLEA - Civilisations et littératures d'Espagne et d'Amérique du moyen âge aux lumières. 2013, Université Paris-Sorbonne. hceres-02031543

HAL Id: hceres-02031543

<https://hal-hceres.archives-ouvertes.fr/hceres-02031543>

Submitted on 20 Feb 2019

HAL is a multi-disciplinary open access archive for the deposit and dissemination of scientific research documents, whether they are published or not. The documents may come from teaching and research institutions in France or abroad, or from public or private research centers.

L'archive ouverte pluridisciplinaire **HAL**, est destinée au dépôt et à la diffusion de documents scientifiques de niveau recherche, publiés ou non, émanant des établissements d'enseignement et de recherche français ou étrangers, des laboratoires publics ou privés.



agence d'évaluation de la recherche
et de l'enseignement supérieur

Section des Unités de recherche

Evaluation de l'AERES sur l'unité :
Civilisations et Littératures d'Espagne et d'Amérique
du Moyen-Age aux Lumières
CLEA
sous tutelle des
établissements et organismes :
Université Paris-Sorbonne



Novembre 2012



agence d'évaluation de la recherche
et de l'enseignement supérieur

Section des Unités de recherche

Le Président de l'AERES

Didier Houssin

Section des Unités
de recherche

Le Directeur

Pierre Glaudes



Notation

À l'issue des visites de la campagne d'évaluation 2012-2013, les présidents des comités d'experts, réunis par groupes disciplinaires, ont procédé à la notation des unités de recherche relevant de leur groupe (et, le cas échéant, des équipes internes de ces unités). Cette notation (A+, A, B, C) a porté sur chacun des six critères définis par l'AERES.

NN (non noté) associé à un critère indique que celui-ci est sans objet pour le cas particulier de cette unité ou de cette équipe.

Critère 1 - C1 : Production et qualité scientifiques ;

Critère 2 - C2 : Rayonnement et attractivité académique ;

Critère 3 - C3 : Interaction avec l'environnement social, économique et culturel ;

Critère 4 - C4 : Organisation et vie de l'unité (ou de l'équipe) ;

Critère 5 - C5 : Implication dans la formation par la recherche ;

Critère 6 - C6 : Stratégie et projet à cinq ans.

Dans le cadre de cette notation, l'unité de recherche concernée par ce rapport et ses équipes internes ont obtenu les notes suivantes.

- Notation de l'unité : **Civilisations et Littératures d'Espagne et d'Amérique du Moyen-Age aux Lumières**

C1	C2	C3	C4	C5	C6
A+	A+	A	A	A+	A+

- Notation de l'équipe : **CLEA 1 - Mentalités et représentations dans l'Espagne des XVIe-XVIIIe siècles**

C1	C2	C3	C4	C5	C6
A+	A+	A	A	A+	A+

- Notation de l'équipe : **CLEA 2 - Séminaire d'Etudes Médiévales Hispaniques**

C1	C2	C3	C4	C5	C6
A+	A+	A	A	A+	A+

- Notation de l'équipe : **CLEA 3 - Littérature de l'Espagne du Siècle d'Or**

C1	C2	C3	C4	C5	C6
A+	A+	A	A	A+	A+

- Notation de l'équipe : **CLEA 4 - Histoire et civilisation de l'Amérique coloniale (XVIe-XVIIIe siècle)**

C1	C2	C3	C4	C5	C6
A+	A+	A	A	A+	A+



Rapport d'évaluation

Nom de l'unité :	Civilisations et Littératures d'Espagne et d'Amérique du Moyen-Age aux Lumières
Acronyme de l'unité :	CLEA
Label demandé :	Equipe d'Accueil
N° actuel :	EA 4083
Nom du directeur (2012-2013) :	M. Georges MARTIN
Nom du porteur de projet (2014-2018) :	M. Georges MARTIN

Membres du comité d'experts

Président :	M ^{me} Amaia ARIZALETA, Université de Toulouse
Experts :	M ^{me} Paloma BRAVO, Université de Bourgogne (représentant du CNU) M ^{me} Michèle GUICHARNAUD-TOLLIS, Université de Pau et des Pays de l'Adour M ^{me} Michèle GUIRAUD, Université de Lorraine M. Alfredo PERIFANO, Université de Franche-Comté

Délégué scientifique représentant de l'AERES :

M. Christian Boix

Représentant(s) des établissements et organismes tutelles de l'unité :

M. Pascal AQUIEN. Vice-Président Conseil Scientifique,
Université de Paris-Sorbonne-Paris 4



1 • Introduction

Historique et localisation géographique de l'unité

Fondée en 1993, l'unité de recherche CLEA s'appuie sur un passé ancien et prestigieux à l'Université de Paris-Sorbonne Paris 4. Déjà dirigée par M^{me} Annie MOLINIE lors de la dernière évaluation quadriennale, elle poursuit à un très bon niveau la recherche dans le domaine hispanique qui est le sien en s'adaptant aux évolutions requises pour conserver sa place de leader dans son secteur. Rattachée à l'université de Paris-Sorbonne, elle possède son siège à l'Institut d'Etudes Hispaniques, rue Gay Lussac, 75005 Paris.

Équipe de Direction

M. Georges MARTIN, directeur de l'unité de recherche (responsables des équipes : M^{me} Louise BENAT-TACHOT, M^{me} Mercedes BLANCO, M^{me} Araceli GUILLAUME-ALONSO).

Nomenclature AERES

SHS5-2



Effectifs de l'unité

Effectifs de l'unité	Nombre au 30/06/2012	Nombre au 01/01/2014	2014-2018 Nombre de produisants du projet
N1 : Enseignants-chercheurs titulaires et assimilés	18	18	18
N2 : Chercheurs des EPST ou EPIC titulaires et assimilés			
N3 : Autres personnels titulaires (n'ayant pas d'obligation de recherche)	1	1	1
N4 : Autres enseignants-chercheurs (PREM, ECC, etc.)	3	3	3
N5 : Autres chercheurs des EPST ou EPIC (DREM, Post-doctorants, visiteurs etc.)			
N6 : Autres personnels contractuels (n'ayant pas d'obligation de recherche)	1	1	1
TOTAL N1 à N6	23	23	22
Taux de producteurs	100,00 %		

Effectifs de l'unité	Nombre au 30/06/2012	Nombre au 01/01/2014
Doctorants	26	
Thèses soutenues	16	
Post-doctorants ayant passé au moins 12 mois dans l'unité *	2	
Nombre d'HDR soutenues	4	
Personnes habilitées à diriger des recherches ou assimilées	7	7



2 • Appréciation sur l'unité

Points forts et possibilités liées au contexte

Les considérables atouts de l'unité CLEA reposent sur la qualité incontestable de sa recherche et de sa production, la qualité de la formation des doctorants, son rayonnement national et international, la reconnaissance et l'image dont jouit l'unité de recherche, son travail en réseau, la qualité des publications, son dynamisme.

Points à améliorer et risques liés au contexte

L'effectif réduit, associé à une démultiplication en quatre équipes, fragilise l'unité, quelle que soit par ailleurs sa qualité, en rendant la pérennité de certaines thématiques trop dépendante des personnalités et des recrutements.

On observe que l'unité ne bénéficie pas de supports administratifs et logistiques à la hauteur de sa mission. La bonne marche de l'unité repose bien davantage sur la bonne volonté des personnels que sur l'attribution de décharges ou de supports administratifs. Cette situation présente un risque à terme : le temps consacré aux tâches de gestion ne peut que venir en déduction du temps des Enseignants-chercheurs disponible pour la recherche.

Recommandations

Le comité recommande aux membres du CLEA de poursuivre la réflexion autour d'une définition encore meilleure de l'identité collective de l'unité de recherche. Il recommande d'insister auprès des tutelles à une rationalisation de l'encadrement administratif des unités de l'université.



3 • Appréciations détaillées

Appréciation sur la production et la qualité scientifiques

Cette unité de recherche présente l'originalité de sauvegarder une démarche disciplinaire par spécialité tout en construisant son projet selon une série de visées fédératrices. La qualité de ses résultats, ainsi que des supports de publication (à travers les structures éditoriales communes : collection 'Iberica' aux Presses Universitaires de Paris-Sorbonne et revue électronique *e-Spania*), sont unanimement reconnus.

La production est originale, novatrice, et joue un rôle moteur dans la discipline. A côté des travaux sectoriels relevant des équipes, des actions transversales fédèrent l'ensemble de l'unité autour de thématiques bien pensées, aptes à produire des ouvrages de qualité (par exemple : *La Mort des Grands. Arts, textes et rites (mondes ibériques, XIe--XVIIIe siècle)*).

Appréciation sur le rayonnement et l'attractivité académiques

L'unité s'est investie dans tous les projets d'avenir de l'université de Paris-Sorbonne (Labex 'Observatoire de la vie littéraire' et 'Ecrire une nouvelle histoire de l'Europe'), ainsi que dans ceux qui sont portés par des universités étrangères (ANR « Eurolab » sur la dynamique des langues vernaculaires dans l'Europe de la Renaissance, avec l'université de Munich ; GDRE 'Approche interdisciplinaire des logiques de pouvoir', avec les universités de Porto, Saragosse, Madrid Autónoma et Madrid Complutense, ainsi qu'avec le CSIC (Consejo superior de investigaciones científicas) de Madrid et le CIHAM (Centre interuniversitaire d'histoire et d'archéologie médiévales) de Lyon 2.

Appréciation sur l'interaction avec l'environnement social, économique et culturel

Lors de l'échange avec les membres de l'unité, il a été fait mention de partenariats en préparation avec le Centre Pompidou (des cours d'été et des cycles de conférences sont prévus dans ce cadre) et la Bibliothèque Nationale de France, de même qu'un certain nombre d'interventions de vulgarisation dans les médias (télévision et radio en France). Ce volet, alors même qu'il est moins significatif et pertinent dans les disciplines littéraires que dans d'autres, est présent parmi les activités du CLEA et c'est à souligner comme une qualité supplémentaire.

Appréciation sur l'organisation et la vie de l'unité

La structure fonctionne selon un mode collectif, facilité par la taille somme toute réduite de l'unité. L'organisation de l'unité en équipes de spécialité paraît parfaitement adaptée aux finalités scientifiques poursuivies.

La construction de projets internes émane d'une consultation des membres de l'unité lors d'assemblées générales régulières et le dynamisme de l'équipe dirigeante assure la qualité et la cohérence des recherches conduites. Le site web de l'unité, enfin, assure un « liant » utile et efficace entre les membres du groupe, les doctorants en formation et l'affichage externe des activités.



Appréciation sur l'implication dans la formation par la recherche

L'opinion manifestée par les doctorants permet de saluer un encadrement ressenti comme proche, efficace et constant. La sélection initiale des étudiants leur assure une bonne insertion professionnelle ultérieure, essentiellement dans l'enseignement supérieur.

Les enseignants-chercheurs s'investissent dans la formation du master recherche « Études Romanes Parcours "Espagnol" » et les séminaires doctoraux réguliers (séminaires de spécialité) offrent un soutien et un enrichissement appréciables au sein de la formation par la recherche. L'un des séminaires proposés, "Moyen Âge espagnol" (Séminaire du Collège d'Espagne), se fait en collaboration avec les universités d'Artois, Paris 10 et Paris 3 : ces collaborations en réseau sont à souligner comme un élément de dynamisme moteur au sein de la spécialité concernée.

Appréciation sur la stratégie et le projet à cinq ans

Le projet est construit sur deux lignes épistémologiques fondamentales : Espagne-Amérique/littérature-civilisation, le tout embrassant une plage historique allant du Moyen-Âge au XVIII^e siècle. Il cultive la continuité avec le quadriennal antérieur, ce qui limite la prise de risques.

L'intérêt d'un questionnement en phase avec des préoccupations actuelles, tout en s'appuyant sur l'étude d'un passé lointain constitue l'apport novateur pour le prochain quinquennal (ainsi, un colloque 'L'histoire à la croisée des genres', est prévu pour 2014 ; un séminaire sur les 'Éléments historiques pour la construction d'une cohérence européenne en 2015 ; un atelier pour l'édition numérique savante...).



4 • Analyse équipe par équipe

Équipe 1 :

CLEA 1 (Mentalités et représentations dans l'Espagne des XVIe-XVIIIe siècles)

Nom du responsable : M. Araceli GUILLAUME-ALONSO

Effectifs

Effectifs de l'équipe	Nombre au 30/06/2012	Nombre au 01/01/2014	2014-2018 Nombre de producteurs du projet
N1 : Enseignants-chercheurs titulaires et assimilés	4	4	4
N2 : Chercheurs des EPST ou EPIC titulaires et assimilés			
N3 : Autres personnels titulaires (n'ayant pas d'obligation de recherche)	1	1	1
N4 : Autres enseignants-chercheurs (PREM, ECC, etc.)	1	1	1
N5 : Autres chercheurs des EPST ou EPIC (DREM, Post-doctorants, visiteurs etc.)			
N6 : Autres personnels contractuels (n'ayant pas d'obligation de recherche)	1	1	1
TOTAL N1 à N6	7	7	7

Effectifs de l'équipe	Nombre au 30/06/2012	Nombre au 01/01/2014
Doctorants	12	
Thèses soutenues	5	
Post-doctorants ayant passé au moins 12 mois dans l'unité	1	
Nombre d'HDR soutenues	2	
Personnes habilitées à diriger des recherches ou assimilées	2	2



• Appréciations détaillées

Appréciation sur la production et la qualité scientifiques

La production scientifique de cette équipe se révèle quantitativement et qualitativement de très haut niveau. L'arrivée de la nouvelle responsable a donné une réelle impulsion à cette spécialité, tout en réduisant positivement le champ chronologique aux XVIe et XVIIe siècle (100% de producteurs, 5 publications collectives d'envergure, dont *Les couleurs dans l'Espagne du Siècle d'Or. Écriture et symbolique*, Paris, PUPS, 2011 ; *Les voies du silence dans l'Espagne des Habsbourg*, Paris, PUPS, 2011).

Appréciation sur le rayonnement et l'attractivité académiques

L'équipe participe à des projets nationaux (Labex 'Ecrire une histoire nouvelle de l'Europe' et Centre Roland Mousnier) et internationaux (avec l'Université Autonome de Barcelone). Il faut souligner l'organisation de cinq colloques internationaux, de même que le nombre important de doctorants inscrits (12).

Les membres de cette équipe sont fréquemment invités par des organisations internationales de renom (Fundación Casa de Medina Sidonia).

Appréciation sur l'interaction avec l'environnement social, économique et culturel

On remarque une bonne intégration dans le réseau socio-culturel parisien, la collaboration avec les institutions espagnoles présentes en France (Instituto Cervantes), la présence d'une convention de partenariat entre l'Université Paris-Sorbonne et la Fondation Casa de Medina Sidonia.

Appréciation sur l'organisation et la vie de l'équipe

L'équipe participe activement à la définition des projets de l'unité et contribue à leur dimension innovante. Le nombre réduit des enseignants-chercheurs titulaires (4) ne requiert pas de formalisation plus poussée de l'organisation interne pour que l'information et la réflexion puissent circuler facilement.

Appréciation sur l'implication dans la formation par la recherche

Le point fort de l'équipe est la formation des doctorants à la recherche en archives, grâce à la convention signée avec la Fondation Casa de Medina Sidonia. Les enseignants-chercheurs s'investissent dans la formation master recherche et les séminaires doctoraux réguliers offrent un soutien et un enrichissement appréciables au sein de la formation par la recherche.



Appréciation sur la stratégie et le projet à cinq ans

La stratégie de recherche fondée sur la spécialité disciplinaire s'inscrit dans la continuité du référentiel chronologique mais renouvelle les perspectives d'approche, fondées sur une forte inscription dans les questionnements du XXI^e siècle.

L'équipe travaille sur les racines historiques de thématiques éminemment actuelles (comme le rôle de la monarchie des Habsbourg dans le processus d'émergence des nations européennes), ce qui garantit la valeur innovante du projet. Le nombre des Enseignants-chercheurs titulaires, la collaboration avec d'autres disciplines (histoire) et le réseau international des échanges assure la faisabilité de ce projet quinquennal ambitieux.

Conclusion

- Points forts et possibilités liées au contexte :

On relève une très bonne intégration synergique dans la politique globale de l'unité de recherche.

- Points à améliorer et risques liés au contexte :

Aucune remarque particulière.

- Recommandations :

Le comité suggère de réfléchir aux possibilités de développement de la spécialité au niveau national (opérations en réseau avec d'autres universités françaises par exemple).



Équipe 2 :

CLEA 2 : Séminaire d'Études Médiévales Hispaniques

Nom du responsable : M. Georges MARTIN

Effectifs

Effectifs de l'équipe	Nombre au 30/06/2012	Nombre au 01/01/2014	2014-2018 Nombre de produisants du projet
N1 : Enseignants-chercheurs titulaires et assimilés	5	5	5
N2 : Chercheurs des EPST ou EPIC titulaires et assimilés			
N3 : Autres personnels titulaires (n'ayant pas d'obligation de recherche)			
N4 : Autres enseignants-chercheurs (PREM, ECC, etc.)			
N5 : Autres chercheurs des EPST ou EPIC (DREM, Post-doctorants, visiteurs etc.)			
N6 : Autres personnels contractuels (n'ayant pas d'obligation de recherche)			
TOTAL N1 à N6	5	5	5

Effectifs de l'équipe	Nombre au 30/06/2012	Nombre au 01/01/2014
Doctorants	4	
Thèses soutenues	1	
Post-doctorants ayant passé au moins 12 mois dans l'unité	1	
Nombre d'HDR soutenues	2	
Personnes habilitées à diriger des recherches ou assimilées	1	1



• Appréciations détaillées

Appréciation sur la production et la qualité scientifiques

Le niveau de la production scientifique relève de l'excellence ; il est reconnu comme tel au niveau national et international : entre 2007 et 2012, deux des programmes en cours ont donné lieu à 5 colloques internationaux, tous publiés dans *e-Spania* (<http://e-spania.revues.org/19306>) : *Chronica regum Castellae*, *Chronica Naiarensis*, *Le Liber regum* (accessible immédiatement sur le Web), ainsi *qu'Infantes et Femmes et gouvernement*.

L'équipe mène à bien la traduction critique de la *Segunda Partida* d'Alphonse le Sage et publie des monographies fondamentales pour la discipline (par exemple, des sources comme la *Crónica de Castilla* ou la *Continuatio de la crónica de Alfonso III*, dans la collection 'Les livres d'*e-Spania*').

Appréciation sur le rayonnement et l'attractivité académiques

Les recherches conduites au sein de cette équipe représentent une démarche épistémologique à part entière et ont fait école au sein de la spécialité. On soulignera donc leur portée unique au sein de la recherche hispanique française car elles embrassent la période tardo-antique, médiévale et proto-humaniste.

Appréciation sur l'interaction avec l'environnement social, économique et culturel

On relève un partenariat avec la Bibliothèque Nationale de France pour un cycle de conférences spécialisées (éditions savantes) de même que des interventions de vulgarisation historique dans les médias (télévision, radio).

Appréciation sur l'organisation et la vie de l'équipe

Cette équipe joue un rôle moteur dans la définition des projets de l'unité et apporte une contribution fondamentale à leur dimension innovante. Le nombre réduit des Enseignants-chercheurs titulaires (5) ne requiert pas de formalisation particulière de l'organisation interne. La vie de l'équipe est caractérisée par son ouverture vers l'extérieur en sus de son dynamisme interne : elle est capable d'attirer à elle de nombreux chercheurs issus des universités françaises et étrangères.

Appréciation sur l'implication dans la formation par la recherche

On observe une très forte implication dans la formation doctorale de l'ED 4 : Civilisations, Cultures, Littératures, et Sociétés. Le directeur de cette équipe assure la direction adjointe de l'Ecole Doctorale pour les Études romanes. Un autre aspect original et très positif est la présence de réseaux internationaux de formation des doctorants.

Appréciation sur la stratégie et le projet à cinq ans

L'équipe a fait le pari de rester attachée à l'époque de référence, et cela au moyen d'une inscription disciplinaire étroitement spécialisée, tout en renouvelant les approches par l'application d'une *épistémè* propre, qui lui permet de prendre part à l'élaboration d'un discours scientifique pertinent pour la compréhension de phénomènes du XXI^e siècle. En un mot, l'équipe travaille avec originalité sur les bases historiques de thématiques actuelles. Son projet vise à répondre à des enjeux sociaux et culturels auxquels est confronté le monde actuel (territoires, conflits, femmes et pouvoir, ...). L'expérience acquise par l'équipe, de même que sa capacité à fédérer les recherches de spécialistes français et étrangers extérieurs, garantit la faisabilité du projet présenté.



Conclusion

- Points forts et possibilités liées au contexte :

L'équipe se caractérise par son très grand dynamisme et son excellente visibilité. Les séminaires organisés sur le Moyen-Age en liaison avec d'autres spécialistes issus d'universités parisiennes voisines témoigne d'un rôle moteur et d'animation ouvert.

- Points à améliorer et risques liés au contexte :

Pas de remarque particulière sur ce point.

- Recommandations :

Poursuivre le travail de fédération des chercheurs appartenant à ce domaine au sein des universités françaises.



Équipe 3 : CLEA 3 (Littérature classique)

Nom du responsable : M^{me} Mercedes BLANCO

Effectifs

Effectifs de l'équipe	Nombre au 30/06/2012	Nombre au 01/01/2014	2014-2018 Nombre de produisants du projet
N1 : Enseignants-chercheurs titulaires et assimilés	6	6	6
N2 : Chercheurs des EPST ou EPIC titulaires et assimilés			
N3 : Autres personnels titulaires (n'ayant pas d'obligation de recherche)			
N4 : Autres enseignants-chercheurs (PREM, ECC, etc.)	1	1	1
N5 : Autres chercheurs des EPST ou EPIC (DREM, Post-doctorants, visiteurs etc.)			
N6 : Autres personnels contractuels (n'ayant pas d'obligation de recherche)			
TOTAL N1 à N6	7	7	7

Effectifs de l'équipe	Nombre au 30/06/2012	Nombre au 01/01/2014
Doctorants	2	
Thèses soutenues	7	
Post-doctorants ayant passé au moins 12 mois dans l'unité		
Nombre d'HDR soutenues	0	
Personnes habilitées à diriger des recherches ou assimilées	2	2



• Appréciations détaillées

Appréciation sur la production et la qualité scientifiques

On observe une production scientifique de très haute qualité, très spécifique et sélective (parmi les publications, une production internationale de très grande envergure. On citera en exemple deux dossiers, *Trois tournants dans la littérature du Siècle d'Or* (Mélanges de la Casa de Velázquez) ; *Les poètes de l'empereur, (e-Spania* [En ligne]).

Appréciation sur le rayonnement et l'attractivité académiques

Le rayonnement se traduit par une participation à des projets nationaux (Labex 'Observatoire de la vie étudiante') et internationaux (ANR « Eurolab » et Université Autonome de Barcelone, ou Cordoue). Les membres de l'équipe participent à de nombreux séminaires et conférences de rang international.

Appréciation sur l'interaction avec l'environnement social, économique et culturel

Cette rubrique n'a pas, dans les disciplines Littéraires, la même importance que dans d'autres à vocation plus « appliquée », mais il faut relever à l'actif de l'équipe un partenariat suivi avec la Casa de Velázquez de Madrid.

Appréciation sur l'organisation et la vie de l'équipe

L'équipe participe activement à la définition des projets de l'unité et contribue à leur dimension innovante. Le nombre réduit des enseignants-chercheurs titulaires (6) explique qu'il n'y ait pas de formalisation de l'organisation interne.

Appréciation sur l'implication dans la formation par la recherche

Parmi les instruments de l'implication dans la formation par la recherche, il faut mettre plus particulièrement à l'actif de cette équipe son séminaire doctoral (en collaboration avec la Casa de Velázquez) et le suivi des doctorants de deux universités (Paris-Sorbonne et Lille). Les Enseignants-chercheurs sont, comme pour les autres équipes, impliqués dans la formation à la recherche dès le Master d'Etudes Hispaniques.

Appréciation sur la stratégie et le projet à cinq ans

La thématique des recherches se caractérise par un approfondissement dans la continuité de la spécialité, sans pour autant négliger un renouvellement de perspectives innovantes pour l'étude de la littérature du Siècle d'Or. Le projet est bâti avec rigueur sur cette double perspective et dans la continuité de ce qui a été fait lors du précédent quadriennal. Les mutations au sein des Lettres espagnoles entre le début du XVIe et la fin du XVIIe, l'attitude d'expérimentation qui se manifeste dans les œuvres fondatrices de cette période, seront revisitées et l'expérience acquise garantit la faisabilité du projet.



Conclusion

- Points forts et possibilités liées au contexte :

Très bonne intégration synergique dans la politique globale de l'unité de recherche.

- Points à améliorer et risques liés au contexte :

Il serait souhaitable de poursuivre la réflexion autour du projet sur les rapports précis à établir entre les aspects littéraires qui portent témoignage des bouleversements historiques de l'époque considérée, les enjeux sociaux et culturels auxquels est confronté le monde actuel et les méthodes éditoriales nouvelles. Toutes ces pistes sont intéressantes, mais insuffisamment articulées dans la rédaction actuelle.

- Recommandations :

Il serait bénéfique de s'ouvrir vers d'autres centres de recherche au plan national, de tenter de jouer un rôle d'animation encore plus large.



Équipe 4 : CLEA 4 (Amérique coloniale)

Nom du responsable : M^{me} Louise BENAT-TACHOT

Effectifs

Effectifs de l'équipe	Nombre au 30/06/2012	Nombre au 01/01/2014	2014-2018 Nombre de producteurs du projet
N1 : Enseignants-chercheurs titulaires et assimilés	3	3	3
N2 : Chercheurs des EPST ou EPIC titulaires et assimilés			
N3 : Autres personnels titulaires (n'ayant pas d'obligation de recherche)			
N4 : Autres enseignants-chercheurs (PREM, ECC, etc.)	1	1	1
N5 : Autres chercheurs des EPST ou EPIC (DREM, Post-doctorants, visiteurs etc.)			
N6 : Autres personnels contractuels (n'ayant pas d'obligation de recherche)			
TOTAL N1 à N6	4	4	4

Effectifs de l'équipe	Nombre au 30/06/2012	Nombre au 01/01/2014
Doctorants	8	
Thèses soutenues	3	
Post-doctorants ayant passé au moins 12 mois dans l'unité	0	
Nombre d'HDR soutenues	1	
Personnes habilitées à diriger des recherches ou assimilées	2	2



• Appréciations détaillées

Appréciation sur la production et la qualité scientifiques

L'équipe se définit par la qualité et la diversité de sa production scientifique, publiée dans des revues et collections de renom (par exemple : *Catastrophes, cataclysmes et naufrages : de la terreur au récit, e-Spania* [En ligne] ; *Chroniques des Indes et construction de l'espace, e-Spania* [en ligne] ; *Les Jésuites et la monarchie catholique (1565-1615)*, Editions Le Manuscrit, en collaboration avec l'équipe CLEA1 ; deux numéros de *Fabrica Mundi* sur la thématique les processus d'américanisation).

Appréciation sur le rayonnement et l'attractivité académiques

Le rayonnement de l'équipe s'appuie sur une très bonne insertion dans les réseaux nationaux (EHESS) et internationaux (universités de Séville, Huelva, ainsi que du Pérou et des Etats-Unis). Le nombre, la qualité et la diversité des liens interuniversitaires sont particulièrement pertinents et bienvenus pour une équipe dont les forces locales sont assez réduites (3 Enseignants-Chercheurs titulaires).

Appréciation sur l'interaction avec l'environnement social, économique et culturel

Un certain nombre d'actions démontrent la volonté affirmée de donner une visibilité aux études sur l'Amérique coloniale par des opérations de vulgarisation (intervention d'un membre dans 'les lundis de l'histoire' sur France Culture) et la création d'un groupe interuniversitaire sur les études ibériques coloniales (GIRECI).

Appréciation sur l'organisation et la vie de l'équipe

Très bonne intégration synergique dans la politique globale de l'unité de recherche. Le petit nombre des enseignants-chercheurs titulaires (3) justifie l'absence de formalisation de l'organisation interne.

Appréciation sur l'implication dans la formation par la recherche

Le nombre important de doctorants, le suivi régulier de leur formation, les séminaires doctoraux, attestent d'une implication très active dans la formation par la recherche. Comme pour les autres équipes du CLEA, les Enseignants-chercheurs sont impliqués dans la formation à la recherche dès le Master.

Appréciation sur la stratégie et le projet à cinq ans

L'équipe conduit des projets ambitieux et fédérateurs au sein des disciplines et des aires géographiques concernées par la spécialité dont elle relève. L'originalité et la pertinence de l'étude des « processus d'américanisation » est patente et les chercheurs de l'équipe sont parfaitement à même de réaliser ce projet dans les meilleures conditions, grâce aux synergies internes de l'unité CLEA et aux diverses collaborations extérieures notamment.



Conclusion

- Points forts et possibilités liées au contexte :

L'équipe de recherche CLEA 4 accueille et redynamise une spécialité insuffisamment représentée en France (Amérique coloniale). Elle peut jouer un rôle moteur très significatif dans ce domaine.

- Points à améliorer et risques liés au contexte :

L'effectif réduit de l'équipe, même s'il ne diminue en rien sa production, sa qualité et son dynamisme, est à surveiller lors des recrutements à venir : toute baisse pourrait représenter un risque non négligeable.

- Recommandations :

On ne peut que recommander à cette équipe de poursuivre sur la voie engagée avec le même enthousiasme.



5 • Déroulement de la visite

Date de la visite :

Début : Mercredi 14 novembre 2012 à 9h00.

Fin : Mercredi 14 novembre 2012 à 18h00

Lieu de la visite : Pôle des Ressources Humaines, salle J636

Institution : Université Paris Sorbonne

Adresse : 56 rue Saint Jacques, 75005 Paris

Déroulement ou programme de visite :

9h00-9h45	Briefing experts en huis clos.
9h45-10h15	Entretien à huis clos avec le Vice-Président Recherche.
10h15-10h45	Présentation de l'unité par son directeur et les responsables des axes.
10h45-11h45	Discussion générale entre le comité et tous les membres de l'équipe présents, y compris les doctorants.
11h45-12h15	Discussion avec les doctorants seuls (hors la présence du directeur et des Enseignants-Chercheurs).
12h15-13h30	Pause déjeuner.
Délibération comité des experts et rédaction du rapport (huis clos) :	
13h30-14h30	Délibération des experts.
14h30-18h00	Rédaction du rapport.

Points particuliers à mentionner :

L'un des experts du comité (M^{me} GUIRAUD) n'a pu assister aux entretiens du matin pour des raisons de santé.



6 • Statistiques par domaine : SHS au 10/06/2013

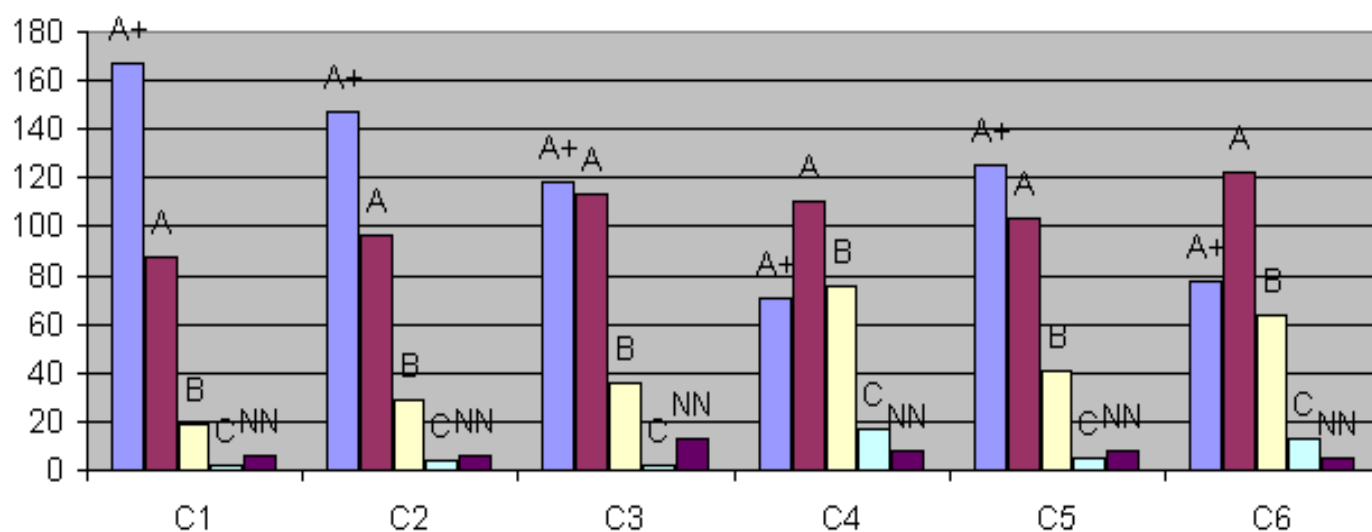
Notes

Critères	C1 Qualité scientifique et production	C2 Rayonnement et attractivité académiques	C3 Relations avec l'environnement social, économique et culturel	C4 Organisation et vie de l'entité	C5 Implication dans la formation par la recherche	C6 Stratégie et projet à cinq ans
A+	167	147	118	71	125	78
A	88	96	113	110	103	122
B	19	29	36	76	41	64
C	2	4	2	17	5	13
Non Noté	6	6	13	8	8	5

Pourcentages

Critères	C1 Qualité scientifique et production	C2 Rayonnement et attractivité académiques	C3 Relations avec l'environnement social, économique et culturel	C4 Organisation et vie de l'entité	C5 Implication dans la formation par la recherche	C6 Stratégie et projet à cinq ans
A+	59%	52%	42%	25%	44%	28%
A	31%	34%	40%	39%	37%	43%
B	7%	10%	13%	27%	15%	23%
C	1%	1%	1%	6%	2%	5%
Non Noté	2%	2%	5%	3%	3%	2%

Domaine SHS - Répartition des notes par critère





7 • Observations générales des tutelles



Le Président

En Sorbonne, le 31 janvier 2013

Monsieur Pierre GLAUDES
Directeur de la section des unités de
recherche
AERES
20, rue Vivienne
75002 Paris

Objet : rapport d'évaluation des unités de recherche

Monsieur le Directeur,

Je vous remercie de m'avoir fait parvenir les rapports d'évaluation des équipes de recherche portées par l'Université Paris-Sorbonne. J'en accuse ici réception.

Je vous fais également parvenir, en pièces jointes, les observations et commentaires des Directeurs qui en ont émis le souhait.

En vous en souhaitant bonne réception, je vous prie d'agréer, Monsieur le Directeur, l'expression de mes salutations distinguées.

Barthélémy JOBERT
Président de Paris-Sorbonne

P/O Pascal AQUIEN
Vice-Président,
Conseil Scientifique

En Sorbonne, le 10 avril 2013



GEORGES MARTIN
PROFESSEUR DES UNIVERSITÉS
DIRECTEUR DE CLEA

Réponse de CLEA (EA 4083) au comité de l'AERES.
Observations de portée générale concernant le rapport d'évaluation

Références du rapport:

S2PUR140006506 - CIVILISATIONS ET LITTÉRATURES D'ESPAGNE ET
D'AMÉRIQUE - 0751720M <[https://ged.aeres-
evaluation.fr/?&latest=Y&app=FDL&action=OPENDOC&mode=view&id=165395](https://ged.aeres-evaluation.fr/?&latest=Y&app=FDL&action=OPENDOC&mode=view&id=165395)>

CLEA remercie vivement le comité de l'AERES pour un rapport globalement juste qui souligne les "considérables atouts de CLEA": "la qualité incontestable de sa recherche et de sa production, la qualité de la formation des doctorants, son rayonnement national et international, la reconnaissance et l'image dont jouit l'unité de recherche, son travail en réseau, la qualité des publications, son dynamisme" (p. 5 du rapport). Le comité reconnaît du reste notre "place de leader dans [notre] secteur" (p. 3) et notre "rôle moteur dans la discipline" (p. 6).

Trois observations nous semblent néanmoins appeler un commentaire.

1. Concernant la gestion de CLEA, le comité regrette une certaine insuffisance dans l'attribution de "décharges et de supports administratifs". La direction de l'École doctorale IV s'est fait l'écho, auprès de la présidence de l'Université Paris-Sorbonne, du vœu exprimé par l'ensemble des unités de recherche relevant des LLCE (dont CLEA) d'obtenir une aide à leur gestion chaque fois plus lourde, notamment par l'attribution à leurs directeurs d'une décharge de service et par l'obtention d'un personnel administratif mutualisé pouvant faciliter l'organisation des rencontres scientifiques. Cette intervention n'est pas restée sans effet, puisque un poste a été pourvu en février de cette année à la Maison de la Recherche, destiné à appuyer l'administration des unités de recherche relevant de l'École doctorale IV.

2. La division de CLEA en équipes internes fait l'objet de considérations ambiguës. D'un côté (première phrase des "Points à améliorer", p. 5), l'on semble tenir que cette division menace de fragiliser l'unité. Mais d'un autre côté (p. 6), elle est réputée très positive sous le rapport de son adéquation à notre politique de recherche: "L'organisation de l'unité en équipes de spécialité paraît parfaitement adaptée aux finalités scientifiques poursuivies", ou bien encore, même page: "Cette unité de recherche présente l'originalité de sauvegarder une démarche disciplinaire par spécialité tout en construisant son projet selon une série de visées fédératrices".

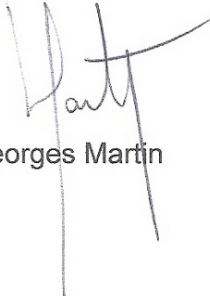
Comme nous le signalions dans notre rapport écrit, et comme je l'ai répété expressément dans ma présentation orale au comité, la division de CLEA en équipes internes répond, en effet, à une stratégie scientifique: nous souhaitons conjuguer une recherche transversale –dont témoignent nos rencontres scientifiques et nos publications, mais également nos séminaires et notre formation doctorale– et une liberté d'expression et de confrontation proprement disciplinaires qui conforte la visibilité internationale de nos spécialistes et entretienne leur niveau d'exigence. Cela n'empêche nullement CLEA d'être attachée à ce qui fait son identité fondamentale et tout le sens de son activité conjointe en tant qu'unité de recherche: une exploration scientifique plurielle et cohérente des bases médiévales et modernes des mondes hispanophones contemporains pouvant contribuer à mieux les comprendre et à mieux répondre aux questions qu'ils se posent (*cf.* la publication, en 2012, dans la collection Iberica des PUPS, de l'ouvrage collectif *Le Monde hispanique. Histoire des fondations*).

3. Nous observons que la taille de notre unité –son "effectif réduit", est-il écrit p. 5 du rapport, mais la chose n'est pas toujours regardée comme absolument négative: "L'unité fonctionne selon un mode collectif, facilité par la taille somme toute réduite de l'unité", lit-on p. 6– ne porte pas le comité à remettre en cause l'efficacité de sa recherche, son dynamisme, la qualité de sa formation doctorale ou son rayonnement, qui sont tous reconnus par ailleurs (p. 5, 6, 7, *passim*). CLEA est en effet une unité de recherche dont la taille garantit la forte cohésion sans nuire à l'excellence ni à la puissante valorisation de sa production scientifique.

Au vrai, l'inquiétude du comité quant aux effectifs de CLEA porte principalement sur la "pérennité de certaines thématiques trop dépendantes des personnalités et des recrutements" (p. 5). Mais l'histoire de CLEA devrait, sur ce point, rassurer les experts. Depuis sa création, en 1993, et plus encore depuis sa refondation, en 2004, au fil des plans quadriennaux ou quinquennaux, CLEA a maintenu et même consolidé une structure interdisciplinaire qui offre le considérable avantage de réunir et de faire interagir en son sein médiévistes et modernistes, hispanistes et américanistes, littéraires et historiens. Quant aux thématiques de recherche, de grands programmes se sont perpétués au gré du renouvellement des directeurs et des chercheurs, comme ceux portant sur la poésie savante du Siècle d'Or, l'histoire de l'Espagne des Habsbourg, l'historiographie médiévale hispanique ou l'imaginaire de la colonisation

américaine. La pérennité de ces croisements disciplinaires et de ces programmes thématiques dans notre projet quinquennal apparaît du reste aux yeux du comité comme un facteur supplémentaire de viabilité: "[Le projet] cultive la continuité avec le quadriennal antérieur, ce qui limite la prise de risque" (p. 7 du rapport).

Tels sont les quelques commentaires que nous avons souhaité annexer au rapport, au demeurant très élogieux, du comité de l'AERES.



Georges Martin