



**HAL**  
open science

# EVCAU - Espace virtuel de conception architecturale et urbaine

Rapport Hcéres

► **To cite this version:**

Rapport d'évaluation d'une entité de recherche. EVCAU - Espace virtuel de conception architecturale et urbaine. 2014, École nationale supérieure d'architecture Paris-Val de Seine. hceres-02031517

**HAL Id: hceres-02031517**

**<https://hal-hceres.archives-ouvertes.fr/hceres-02031517v1>**

Submitted on 20 Feb 2019

**HAL** is a multi-disciplinary open access archive for the deposit and dissemination of scientific research documents, whether they are published or not. The documents may come from teaching and research institutions in France or abroad, or from public or private research centers.

L'archive ouverte pluridisciplinaire **HAL**, est destinée au dépôt et à la diffusion de documents scientifiques de niveau recherche, publiés ou non, émanant des établissements d'enseignement et de recherche français ou étrangers, des laboratoires publics ou privés.



agence d'évaluation de la recherche  
et de l'enseignement supérieur

Section des Unités de recherche

Evaluation de l'AERES sur l'unité :

Espace Virtuel de Conception Architecturale et  
Urbaine

EVCAU

sous tutelle des

établissements et organismes :

Ecole Nationale Supérieure d'Architecture Paris Val de  
Seine

Ministère de la Culture et de la Communication



Novembre 2012



agence d'évaluation de la recherche  
et de l'enseignement supérieur

Section des Unités de recherche

Le Président de l'AERES

**Didier Houssin**

Section des Unités  
de recherche

*Le Directeur*

**Pierre Glaudes**



# Notation

À l'issue des visites de la campagne d'évaluation 2012-2013, les présidents des comités d'experts, réunis par groupes disciplinaires, ont procédé à la notation des unités de recherche relevant de leur groupe (et, le cas échéant, des équipes internes de ces unités). Cette notation (A+, A, B, C) a porté sur chacun des six critères définis par l'AERES.

NN (non noté) associé à un critère indique que celui-ci est sans objet pour le cas particulier de cette unité ou de cette équipe.

**Critère 1 - C1** : Production et qualité scientifiques ;

**Critère 2 - C2** : Rayonnement et attractivité académique ;

**Critère 3 - C3** : Interaction avec l'environnement social, économique et culturel ;

**Critère 4 - C4** : Organisation et vie de l'unité (ou de l'équipe) ;

**Critère 5 - C5** : Implication dans la formation par la recherche ;

**Critère 6 - C6** : Stratégie et projet à cinq ans.

Dans le cadre de cette notation, l'unité de recherche concernée par ce rapport a obtenu les notes suivantes :

- Notation de l'unité : **Espace Virtuel de Conception Architecturale et Urbaine - EVCAU**

<b>C1</b>	<b>C2</b>	<b>C3</b>	<b>C4</b>	<b>C5</b>	<b>C6</b>
A	B	B	A	A	A



# Rapport d'évaluation

Nom de l'unité : Espace Virtuel de Conception Architecturale et Urbaine

Acronyme de l'unité : EVCAU

Label demandé :

N° actuel :

Nom du directeur  
(2012-2013) : M. André DEL

Nom du porteur de projet  
(2014-2018) : M. André DEL

## Membres du comité d'experts

Président : M. Philippe POTIE, Versailles

Experts :

- M. Livio DE LUCA, Marseille
- M. Jacques PELLETIER, Grenoble
- M. William PUECH, Montpellier
- M<sup>me</sup> Frédérique VILLEMUR, Montpellier

Délégué scientifique représentant de l'AERES :

M. Thierry VERDIER

Représentant(s) des établissements et organismes tutelles de l'unité :

M. Panos MANTZIARAS, Ministère de la Culture et de la Communication

M. Jean-Claude MORENO, ENSA Paris Val de Seine



## 1 • Introduction

### Historique et localisation géographique de l'unité

Créé en 1995, le laboratoire EVCAU s'était donné comme objectif l'élaboration d'une « maquette virtuelle de l'espace de conception architectural et urbain » supportée par les outils de modélisations et de représentations numériques. Depuis 2007, et son transfert à l'ENSA Paris Val de Seine, l'unité de recherche a modifié son intitulé pour devenir « Espace Virtuel de Conception Architecturale et Urbaine ».

**Date de création :** 1995 (2007)

Ecole Nationale Supérieure d'Architecture de Paris Val de Seine

**Équipe de Direction :**

M. André DEL, directeur

**Nomenclature AERES :**

SHS3\_3



Effectifs de l'unité :

Effectifs de l'unité	Nombre au 30/06/2012	Nombre au 01/01/2014	2014-2018 Nombre de producteurs du projet
<b>N1</b> : Enseignants-chercheurs titulaires et assimilés	20	25	17
<b>N2</b> : Chercheurs des EPST ou EPIC titulaires et assimilés	1	1	1
<b>N3</b> : Autres personnels titulaires (n'ayant pas d'obligation de recherche)			
<b>N4</b> : Autres enseignants-chercheurs (PREM, ECC, etc.)			
<b>N5</b> : Autres chercheurs des EPST ou EPIC (DREM, Post-doctorants, visiteurs etc.)			
<b>N6</b> : Autres personnels contractuels (n'ayant pas d'obligation de recherche)			
<b>TOTAL N1 à N6</b>	21	26	18

Taux de producteurs	<b>69,23%</b>
---------------------	---------------

Effectifs de l'unité	Nombre au 30/06/2012	Nombre au 01/01/2014
Doctorants	4	
Thèses soutenues	1	
Post-doctorants ayant passé au moins 12 mois dans l'unité *		
Nombre d'HDR soutenues		
Personnes habilitées à diriger des recherches ou assimilées	3	3



## 2 • Appréciation sur l'unité

### Points forts et possibilités liées au contexte

- L'unité de recherche fait preuve d'une grande capacité à faire évoluer ses thématiques de recherche vers de nouveaux champs conceptuels interrogeant les démarches architecturales de manière plus globale ;
- La tradition de recherche pluridisciplinaire développée au sein de l'unité de recherche représente un atout important dans l'élaboration de ces questionnements et laisse entrevoir une évolution qualitative renforcée par la présence d'enseignants Habilités à Diriger des Recherches en architecture ;
- La relation à l'enseignement est forte, tout particulièrement dans l'encadrement des mémoires de master et favorise une liaison structurelle cohérente entre les trois cycles Licence/Master/Doctorat ;
- La liaison avec l'université Paris VII est historiquement institutionnalisée par l'encadrement de l'option de master « Ville Architecture et Patrimoine » et offre une première plate-forme d'échanges universitaires ;
- L'encadrement des doctorants accueillis par l'unité de recherche est remarquable.

### Points à améliorer et risques liés au contexte

- L'intégration à une école doctorale, en cours de discussion, reste à obtenir ;
- Les axes de recherches, en raison de leur réorientation actuelle, demanderaient à être clarifiés ;
- L'ensemble des dispositifs propres à la diffusion des travaux mérite une attention particulière ;
- L'intégration aux réseaux de recherche nationaux comme internationaux demeure faible ainsi que les publications dans les revues scientifiques ;
- L'identification de l'unité de recherche sur les sites web de l'école pourrait être plus lisible ;
- Les liens avec l'université, sur les bases de la bonne évaluation de l'école par l'AERES, devraient valoriser plus fortement le potentiel de l'unité de recherche notamment dans ses ouvertures au milieu professionnel ;
- L'absence de statut d'enseignant-chercheur au sein du Ministère de la Culture et de la Communication.

### Recommandations

- La poursuite de la transition thématique vers le champ plus spécifique de l'architecture est souhaitable en s'appuyant sur les acquis historiques et stratégiques concernant les technologies numériques ;
- Il serait souhaitable que se développent des partenariats dans le cadre d'appels d'offre de recherche ;
- La mise en place de séminaires de doctorat fédératifs et transversaux constituerait une première étape aisément réalisable.





### 3 • Appréciations détaillées

#### Appréciation sur la production et la qualité scientifiques

Depuis sa création (1995), l'unité de recherche EVCAU mène une réflexion sur la manière dont les technologies numériques contribuent à la formation d'environnements de communication dans le contexte de l'architecture, de l'urbanisme et du patrimoine. L'approche mise en oeuvre par cette unité de recherche consiste essentiellement en une prise de distance critique des outils numériques, ainsi que du renouvellement des techniques d'analyse et de représentation qui en résultent, afin d'évaluer leur impact et leur pertinence dans les pratiques de l'architecture.

La pluridisciplinarité qui caractérise l'unité de recherche, et qui est certainement un de ses points forts, permet d'aborder des travaux fortement hétérogènes (pratiques et démarches de conception architecturale, modélisation et analyse des dynamiques urbaines, inventarisation et simulations de sites archéologiques) en couvrant et en fusionnant, de fait, les deux postures typiques de la recherche en architecture : l'une qui considère la conduite d'un projet architectural comme une activité de recherche et l'autre qui considère la démarche scientifique comme une activité visant à élaborer des méthodes et des connaissances.

Des travaux de recherche récents complètent ces approches avec des publications de très bon rang dans des revues à comité scientifique, et des directions d'ouvrages scientifiques. L'articulation dense et continue de ces deux aspects (culture du projet en architecture et production de connaissances sur l'architecture) fournit à l'unité de recherche un champ de vision assez étendu et intéressant, notamment au sein d'un établissement d'enseignement, mais en même temps, rend difficile l'identification d'une colonne vertébrale structurant les différentes contributions autour d'un positionnement disciplinaire, d'une méthode de travail, et d'une vision des enjeux scientifiques.

Les membres de l'EVCAU sont principalement impliqués dans des activités d'enseignement, les activités de recherche se caractérisant essentiellement par la participation, l'organisation et l'animation d'ateliers (ateliers numériques, *Media Construct*, etc.), de séminaires (« Science de la ville » ; « Caravansérails, états des savoirs » ; ...), de collaborations avec différents partenaires en France et à l'étranger (Musée du Louvre, UMR ANHIMA, Anthropologie et Histoire des Mondes Antiques, CIERAM, Centre International d'Etudes sur les Routes Anciennes et Modernes).

On remarque l'absence d'activité en matière de montage et conduite d'actions incitatives (réponses aux appels à projet de recherche à l'échelle nationale ou internationale, transfert et valorisation de résultats de recherche, etc.). Cet aspect se traduit clairement en termes de production scientifique : une riche articulation de compétences permet à l'équipe d'être un acteur important du transfert des techniques et des méthodes de conceptualisation, modélisation et de représentation numérique dans le domaine architectural (et archéologique), sans, en revanche, contribuer de façon incisive (en termes d'impacts scientifiques) à la construction de parcours d'hybridation de connaissances qui permettraient d'introduire des ruptures d'ordre théorique et méthodologique dans ces domaines ainsi que de faire émerger de nouvelles problématiques.

L'hétérogénéité des thématiques abordées reflète pleinement la production scientifique de l'unité de recherche. Cette production est constituée globalement par des publications d'un bon niveau en volume et en qualité : on compte 5 directions d'ouvrages, 8 ouvrages, 22 articles dans des revues nationales et internationales avec comité de lecture, pour ne citer que ces trois indicateurs. Cinq doctorants ont été accueillis et encadrés dans l'unité de recherche dans le cadre de différents partenariats avec les acteurs du paysage académique local. La production scientifique démontre bien la richesse des interactions disciplinaires que l'unité de recherche a construites dans le temps, mais indique, en même temps, le besoin d'une stratégie plus claire en matière d'identification des supports éditoriaux et des réseaux scientifiques qui pourraient accompagner l'équipe vers une meilleure notoriété, en France comme à l'étranger.

#### Appréciation sur le rayonnement et l'attractivité académiques

De manière générale, l'unité de recherche EVCAU est impliquée au plus haut niveau dans le pilotage scientifique des projets nationaux et internationaux auxquels elle participe. C'est le cas en particulier des projets sur le patrimoine et la ville au niveau national et international (projets avec l'Académie Libanaise des Beaux-Arts à Beyrouth et avec la ville d'Hyères sur le site d'Oibia), sur le patrimoine (site de Baouit, en Egypte), l'étude de sites (site de Bam en Iran avec le NII japonais dans le cadre du programme *Digital Silk Roads*), et, au niveau international, avec des campagnes importantes et suivies sur le terrain (oasis de Figuig, au Maroc, en partenariat avec les UMR ANHIMA et LADYSS, Laboratoire Dynamiques Sociales et Recomposition des Espaces), où les aspects scientifiques, juridiques (conventions) et logistiques nécessitent une coordination maîtrisée.



Dans les projets nationaux et internationaux où elle a été ou est impliquée, l'unité de recherche EVCAU a clairement démontré un *leadership* affirmé auprès des associations, des communautés scientifiques et des partenaires civils (conventions avec les municipalités d'Hyères en France et de Figuig au Maroc) avec pour objectif le partage d'informations pour une meilleure appropriation et valorisation des patrimoines, et pour une sensibilisation à une meilleure protection et conservation de ces mêmes patrimoines.

L'unité de recherche EVCAU a aussi joué un rôle moteur dans la création du pôle « Sciences de la Ville » (membre fondateur et membre du conseil scientifique) dans une logique de site avec l'université Paris Diderot voisine.

Au niveau des infrastructures, l'Unité de recherche EVCAU a créé, développé et, malgré un budget très réduit, réussi à maintenir, à un excellent niveau technologique, un plateau technique sur le site de Charenton mettant en œuvre des techniques numériques (outils de modélisation et de représentation numérique) pour l'architecture et l'urbanisme selon des méthodologies éprouvées. Cette infrastructure constitue un lieu d'accueil privilégié pour les chercheurs et enseignants-chercheurs (EVCAU et partenaires académiques), les étudiants (stagiaires M2, doctorants), et les professionnels (architectes, conservateurs...), favorisant ainsi l'interaction et la synergie entre utilisateurs d'origines et de disciplines très variées.

Dans ce contexte, la transformation de ce plateau technique en *plate-forme interuniversitaire* (dénomination et sigle à définir) reconnue et labellisée par les établissements partenaires (ENSAPVS, Ecole Nationale Supérieure d'Architecture de Paris Val de Seine, Paris VII Diderot, Paris X Nanterre, Paris-Sorbonne...) apporterait au plateau technique actuel la stature, la lisibilité, et le statut nécessaires à son essor et l'acquisition de matériels technologiques d'avant-garde. Ainsi, cette plate-forme pourrait pleinement assurer et pérenniser sa triple vocation de recherche, de formation, et de valorisation (valorisation socio-économique et socio-culturelle) et susciter de futurs partenariats.

Les trois doctorants qui ont été auditionnés par les membres du comité d'experts de l'AERES, ont témoigné de leur excellente maîtrise scientifique de leur sujet, de leur bonne capacité de synthèse, et d'un état d'avancement très satisfaisant de leur thèse. Les trois doctorants ont en outre apprécié les qualités d'encadrement qui leur étaient offertes au sein de l'unité de recherche.

Pas de prix ou de distinction n'ont été octroyés à titre personnel à un membre de l'unité de recherche, mais, en revanche, le travail collectif de préparation du dossier d'inscription de Figuig au patrimoine mondial de l'Humanité (démarche confiée à l'EVCAU par les autorités marocaines et menée en collaboration avec l'Unité ANHIMA) a été couronné par un premier succès, celui de inscription du site en mars 2011 sur la liste indicative de l'UNESCO, devenant ainsi le premier site de l'est marocain classé. L'inscription du site sur la liste définitive du patrimoine mondial de l'Humanité reste un objectif à atteindre au cours des années à venir.

Outre de nombreuses contributions à des ouvrages ou des chapitres d'ouvrages scientifiques, cinq membres de l'unité de recherche ont dirigé des ouvrages publiés ou à paraître entre 2009 et 2011 ce qui, d'une part, concerne un pourcentage significatif de chercheurs et d'enseignants-chercheurs de l'Unité, et, d'autre part, dénote une autorité et une notoriété certaine au niveau national et international. En particulier, pour ne citer qu'un exemple, l'ouvrage *Conquérir et Reconquérir la Ville*, édité en 2009 par l'Académie Libanaise des Beaux-Arts, a nécessité la coordination d'une quinzaine d'auteurs français et étrangers de très bonne renommée internationale.

Les indicateurs du niveau et de la notoriété des expertises auxquelles contribuent les membres de l'unité de recherche EVCAU sont, de manière générale, très subjectifs et donc difficiles à appréhender. Parmi ces indicateurs, on peut considérer, d'une part, que la multiplicité des coopérations de l'EVCAU avec des équipes françaises et internationales est un bon marqueur du niveau des expertises menées (attractivité de l'EVCAU pour maintenir des coopérations existantes et en susciter de nouvelles), et, d'autre part, que l'importance, en volume et en qualité, des résultats obtenus sur le terrain et des actions de communication déployées pour diffuser les résultats des recherches, est un indicateur palpable de la notoriété de ces expertises. À titre d'exemple, tous supports de communication confondus, le nombre d'actions de communications s'élève à 185 (p 5-17 du *rapport scientifique*), chiffre impressionnant compte tenu des lourdes charges d'enseignement des enseignants-chercheurs de l'unité. Les enseignants des ENSA ne disposent pas d'un réel statut d'enseignant-chercheur mais d'un statut d'enseignant de discipline artistique propre au Ministère de la Culture et de la Communication, avec une charge d'enseignement double de celle de leurs collègues universitaires.



De manière générale, les sites web des unités de recherche sont considérés comme un support de communication privilégié pour la diffusion des résultats de leur recherche, et, par voie de conséquence, pour leur rayonnement au niveau national et international. Malheureusement, le site web de l'EVCAU (<http://www.evcau.archi.fr>) n'en est qu'à l'état embryonnaire (page d'accueil succincte) et ne peut donc jouer ce rôle dans sa forme actuelle.

Paradoxalement, l'expertise et le savoir-faire de l'EVCAU dans l'utilisation d'outils de modélisation et de représentation numérique permettant « la mise en relation, l'échange et la diffusion des informations » ne sont absolument pas exploités au niveau de son site web. La construction d'un site web attractif et synthétique n'est pas forcément un travail lourd, surtout si l'on utilise des liens pour les renvois sur des sites partenaires ayant déjà mis en ligne les résumés des travaux de l'EVCAU. À titre d'exemple, les résultats obtenus par l'EVCAU sur les caravansérails des routes de la soie sont résumés de façon très attractive et professionnelle sur le site ([http://www.unesco.org/culture/silkroads/html\\_fr/caravan](http://www.unesco.org/culture/silkroads/html_fr/caravan)) de l'UNESCO.

Une fois le site web validé, il sera utile de mentionner l'adresse du site dans la signature automatique des messages e-mail professionnels des membres de l'EVCAU : en effet, cela permettra aux destinataires des messages (partenaires, étudiants, etc.) d'accéder en un simple clic au site de l'EVCAU pour y trouver les informations souhaitées.

### Appréciation sur l'interaction avec l'environnement social, économique et culturel

L'intégration valorisante sur le Campus de l'Université Diderot-Paris VII avec le Pôle « Sciences de la Ville » dans le département GHSS (Géographie, Histoire et Sciences de la Société), et l'option « Ville Architecture et Patrimoine » cohabilitée avec l'université, permet un rapprochement très important pour l'unité de recherche et son implication dans une stratégie universitaire de site.

La mise en place récente d'un conseil scientifique (2011) ouvert à la communauté du campus, renforce encore davantage ce partenariat.

L'interaction avec l'environnement scientifique se traduit aussi par de nombreuses sollicitations (UFR de Chimie, future école d'ingénieurs, etc.).

Dans la même dynamique, l'intégration de l'ENSA Paris Val de Seine au Pres *Sorbonne Paris Cité* devrait avoir des retombées scientifiques pour l'unité de recherche. Le projet scientifique de l'EVCAU en fait état.

Toutefois, parmi toutes les unités de recherche de l'ENSA Paris Val de Seine, l'EVCAU est celui qui développe le plus de partenariats scientifiques avec l'université Paris 7 – tout particulièrement en relation avec l'UMR ANHIMA et le LADYSS ainsi qu'en témoignent les travaux des doctorants.

Le comité d'experts a aussi parfaitement mesuré le très fort soutien de la direction de l'ENSA Paris Val de Seine à une politique d'intégration au campus de Paris VII, visant à privilégier bien plus le lien « organique » avec Paris VII que le Pres *Sorbonne Paris Cité*. L'année 2013 sera ainsi consacrée à une plus étroite collaboration avec, peut-être, une demande d'intégration à l'Université sur le modèle de l'ENSA Strasbourg (avec une autonomie budgétaire et juridique, relevant de la tutelle du Ministère de la Culture et de la Communication).

Cette intégration peut donc encore être valorisée avec le soutien de sa direction qui désire que l'unité de recherche EVCAU puisse définitivement aboutir son inscription dans une école doctorale de Paris VII par un Doctorat d'Architecture, ainsi mentionné. Cette intégration permettrait aussi de mutualiser les structures de la vie étudiante sur le campus par une étroite collaboration avec l'université, mais aussi de partager avec l'université les réseaux domestiques, d'entretien informatique et de participer plus largement à la vie culturelle du campus.

Tout particulièrement l'ENSA Paris Val de Seine apporte à l'université qui aspire à une formation professionnalisante, une vraie expérience professionnelle et une plus forte intégration des étudiants au monde du travail. D'ailleurs le programme de l'EVCAU, au sein de la formation, propose un plus fort taux d'encadrement que celui proposé par l'université. Enfin sa dimension pluridisciplinaire entre tout particulièrement en résonance avec l'université Paris VII, seule université en Ile-de-France à vocation pluridisciplinaire.



### Appréciation sur l'organisation et la vie de l'équipe

L'unité de recherche EVCAU est constituée d'un regroupement d'un ensemble de personnes ayant des compétences relativement différentes mais souvent complémentaires, ce qui fait d'EVCAU un laboratoire pluridisciplinaire. Même si plusieurs axes sont présentés dans le rapport, EVCAU souhaite apparaître sous la forme d'une et une seule équipe.

Même s'il n'y a pas encore de séminaires réguliers regroupant les membres d'EVCAU, il semble y avoir déjà une vie commune intéressante entre différents membres.

La rencontre avec les doctorants, qui sont au nombre de 4 à ce jour, fait apparaître qu'il y a une réelle vie d'équipe. En effet, si dans un premier temps les doctorants viennent principalement dans les locaux d'EVCAU pour trouver un support technique, ils y reviennent et y restent pour apprendre une méthodologie et être aidés pour le développement de modèles conceptuels de données. Ceci est dû au fait que les enseignants-chercheurs d'EVCAU, co-directeurs ou non, sont très disponibles pour travailler avec les doctorants.

Cette animation ne pourra être que renforcée avec une augmentation future du nombre d'HDR ou des HDR actuellement en poste dans l'unité qui sont en train de s'affirmer et de consolider leur position.

La vie dans l'unité est également très forte du fait de la proximité des enseignements de l'école et d'un soutien fort du directeur de l'école. En effet, il existe des Liens importants entre les activités de l'unité de recherche EVCAU et les activités de formation qui se font de manière naturelle car les chercheurs sont membres de l'école.

L'organisation de l'équipe pourrait être consolidée en renforçant leur visibilité simplement par exemple en développant plus leur site Internet.

Il est cependant souhaitable que le nombre de contrats doctoraux ou de bourses de recherche et que le nombre d'HDR augmente.

### Appréciation sur l'implication dans la formation par la recherche

Il faut souligner la qualité remarquable de l'encadrement offert aux doctorants accueillis dans l'unité de recherche qui ont à leur disposition un matériel important et une présence quasi quotidienne des enseignants. Cet encadrement favorise une forte émulation entre doctorants d'une part et avec les enseignants chercheurs d'autre part.

Mais c'est surtout dans la formation de cycle master que le laboratoire est le plus engagé. Dans le cadre du master codirigé avec Paris VII décrit précédemment d'une part, et de manière très intensive dans les mémoires de master de l'école d'architecture, les membres de l'unité encadrent un tiers des effectifs. L'ancrage de l'unité dans la politique pédagogique de l'école est donc très important.

L'implication dans des formations nationales ou internationales reste par contre très faible et demande à être développée.

Les ouvrages concernant notamment les démarches de projet sont de très grandes qualités et participent au débat national et international sur cette question centrale pour les écoles d'architectures.

### Appréciation sur la stratégie et le projet à cinq ans

Les orientations stratégiques qui recentrent les objectifs et les thématiques autour de la question du projet d'architecture, de ses démarches et de ses savoirs, constituent une orientation prometteuse. L'unité de recherche dispose des moyens structurels pour mener à bien cette nouvelle orientation (HDR notamment). L'unité de recherche participera ainsi aux débats qui sont en train de se faire jour autour de ces questions dans de nombreuses écoles qui sont désormais confrontées à décrire le périmètre du doctorat en architecture nouvellement créé en France.



De cette émulation, on attend naturellement la production de savoirs qui permettent de faire émerger l'école française sur la scène internationale où la question est débattue de longue date. L'unité de recherche réoriente ses thématiques à un moment stratégique et place ainsi l'ENSA de Paris Val de Seine dans une dynamique internationale.

Pour faire aboutir pleinement cette démarche, il faudra cependant fortifier l'équipe sur plusieurs points. Il manque tout d'abord quelques HDR supplémentaires pour offrir un encadrement totalement efficace. Les outils de diffusions restent faibles et une politique de publications est à mettre en place rapidement.

Pour exister pleinement, ne serait-ce qu'au niveau national, il est indispensable que se développent des échanges avec d'autres entités de recherche. Un séminaire où pourraient se rencontrer les chercheurs devrait constituer le premier élément à mettre en place afin de construire la base d'un réseau. Plus avant la participation à des appels d'offres collectifs de recherche est souhaitable. Répondre à des appels de l'ANR semble nécessaire.



## 4 • Déroulement de la visite

Date de la visite :

Début : Jeudi 29 novembre 2012 à 9h00

Fin : Jeudi 29 novembre 2012 à 14h30

Lieu de la visite :

Institution : École Nationale Supérieure d'Architecture Paris Val de Seine

Adresse : 3, Quai Panhard et Levassor . 75013 Paris

Déroulement ou programme de visite :

9h00: rencontres des experts (à huis clos) pour préparation du cadre de la visite

10h00: rencontre avec le directeur de l'unité de recherche et plusieurs enseignants et chercheurs

11h00: rencontre avec des doctorants

12h00: rencontre avec le directeur de l'établissement (la tutelle ministérielle n'était pas représentée)

13h00: débat (à huis clos) entre les experts et repas pris sur place.

Points particuliers à mentionner :

La tutelle ministérielle n'était pas représentée (Ministère de la Culture et de la Communication, Bureau de la Recherche Architecturale, Urbaine et Paysagère).



## 5 • Statistiques par domaine : SHS au 10/06/2013

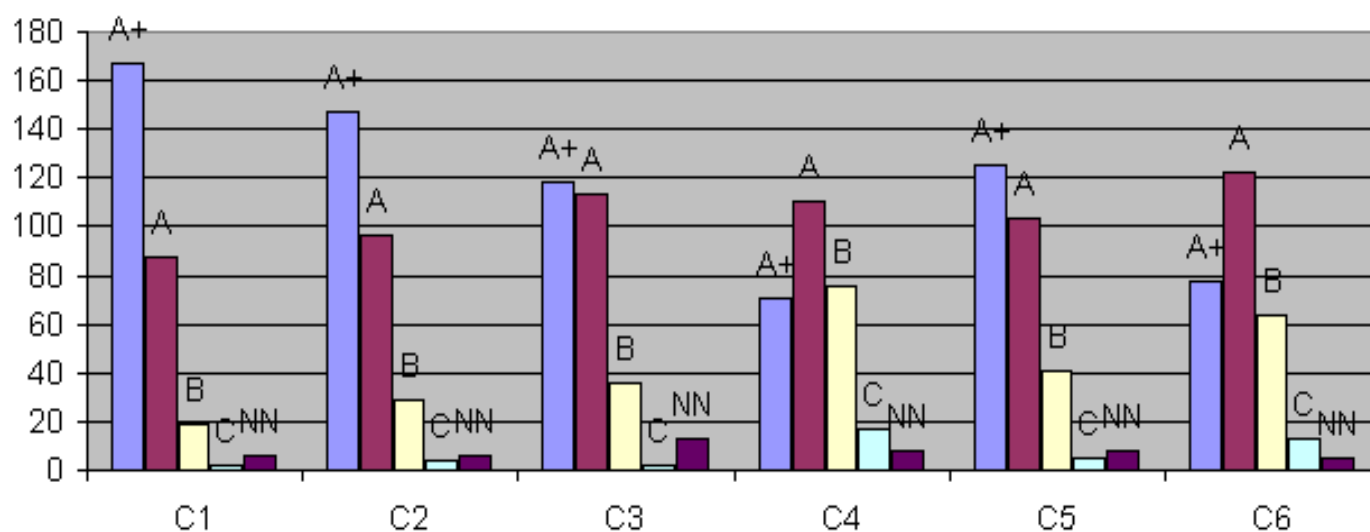
Notes

Critères	C1 Qualité scientifique et production	C2 Rayonnement et attractivité académiques	C3 Relations avec l'environnement social, économique et culturel	C4 Organisation et vie de l'entité	C5 Implication dans la formation par la recherche	C6 Stratégie et projet à cinq ans
A+	167	147	118	71	125	78
A	88	96	113	110	103	122
B	19	29	36	76	41	64
C	2	4	2	17	5	13
Non Noté	6	6	13	8	8	5

Pourcentages

Critères	C1 Qualité scientifique et production	C2 Rayonnement et attractivité académiques	C3 Relations avec l'environnement social, économique et culturel	C4 Organisation et vie de l'entité	C5 Implication dans la formation par la recherche	C6 Stratégie et projet à cinq ans
A+	59%	52%	42%	25%	44%	28%
A	31%	34%	40%	39%	37%	43%
B	7%	10%	13%	27%	15%	23%
C	1%	1%	1%	6%	2%	5%
Non Noté	2%	2%	5%	3%	3%	2%

Domaine SHS - Répartition des notes par critère





## 6 • Observations générales des tutelles



Paris le 27 Mai 2013

Objet : Réponse de l'unité de recherche EVCAU au rapport d'évaluation de l'AERES

Référence: Espace Virtuel de Conception Architecturale et Urbaine- ENSAPVS

Délégué scientifique AERES : Thierry Verdier

Date de la visite d'expertise : 29 novembre 2012

#### Observations générales :

L'unité a apprécié l'esprit de collégialité avec lequel la visite et l'expertise ont été menées et tient à remercier le comité du travail qu'il a accompli sur un dossier marqué par la diversité des productions issue de l'histoire pluridisciplinaire d'EVCAU.

Les membres de l'unité se réjouissent de l'évaluation positive de leurs réalisations, travaux et projets, et y voient un encouragement à poursuivre leurs efforts.

L'unité prend bonne note des conseils et recommandations que le comité a formulés en vue d'améliorer son développement et fonctionnement et les considèrent comme faisant partie du programme de travail qu'elle devra suivre pour les cinq prochaines années.

#### De manière particulière :

- L'unité accueille avec beaucoup d'intérêt la suggestion du comité de développer la plate forme technologique mise en place sur le site de Charenton qui accueille l'essentiel des locaux mise à sa disposition par l'ENSAPVS. Cette plate-forme, ainsi que les axes de recherches correspondants, prendra tout son sens par son intégration dans la dynamique de site liée à l'implantation de la Médiathèque du patrimoine. Ce renforcement ne pourra bien entendu être effectif que s'il s'accompagne d'un maintien et développement des moyens budgétaires, personnels et immobiliers qui lui seront nécessaires.

- La direction de l'unité se réjouit de l'appui que lui apporte le comité AERES dans ses recommandations et avis en insistant sur sa nécessité et légitimité à être intégrée à une école doctorale.

- La direction de l'unité s'efforcera de mettre fin dans les semaines qui suivent à la quasi absence de site Web, dont le moins que l'on puisse dire est que l'adage du cordonnier mal chaussé a été poussé à l'extrême.

De manière plus critique la direction de l'unité, si elle se félicite globalement du niveau des notations données par le comité pour cette première évaluation, s'étonne de l'appréciation B portée sur le critère C3 « Relations avec l'environnement social, économique et culturel ». Sans revenir en détail sur les éléments du dossier mais il nous semblait que de nombreuses activités entraînent dans le cadre référentiel de ce critère :

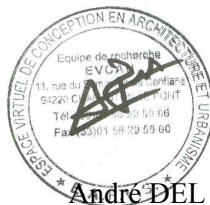
- Pour l'oasis de Figuig au Maroc : convention avec la commune de Figuig, préparation du dossier de demande de classement auprès de l'UNESCO, séminaires organisés avec l'association des figuiguis de Paris, participation, pour ces travaux avec Paris Diderot aux fêtes de la science 2011.

- Convention avec la section copte du musée du Louvre et réalisation avec eux d'une borne vidéo incluse dans l'exposition « Une autre Egypte » présentée dans 4 musées régionaux français et 3 espagnols en 2011 et 2012.

- Convention avec la mairie d'Hyères pour la valorisation des fouilles archéologiques d'Olbia.

- Création et animation, sous la responsabilité d'Olivier Celnik, et en partenariat avec le conseil de l'ordre d'Ile de France des Ateliers numériques.

Cette notation moyenne nous donne certes des objectifs de progression mais, pour dire le vrai, il nous aurait semblé, vu de l'intérieur, plus légitime d'inverser les deux notes « C3- relations avec l'environnement social, économique et culturel – B » avec « C4 Organisation et vie de l'unité- A » pour laquelle il reste beaucoup à faire et pour laquelle l'unité doit se renforcer en personnel à plein temps.



André DEL

Directeur EVCAU