



HAL
open science

ERTIM - Équipe de recherche : textes, informatique, multilinguisme

Rapport Hcéres

► **To cite this version:**

Rapport d'évaluation d'une entité de recherche. ERTIM - Équipe de recherche : textes, informatique, multilinguisme. 2013, Institut national des langues et civilisations orientales - INALCO. hceres-02031385

HAL Id: hceres-02031385

<https://hal-hceres.archives-ouvertes.fr/hceres-02031385>

Submitted on 20 Feb 2019

HAL is a multi-disciplinary open access archive for the deposit and dissemination of scientific research documents, whether they are published or not. The documents may come from teaching and research institutions in France or abroad, or from public or private research centers.

L'archive ouverte pluridisciplinaire **HAL**, est destinée au dépôt et à la diffusion de documents scientifiques de niveau recherche, publiés ou non, émanant des établissements d'enseignement et de recherche français ou étrangers, des laboratoires publics ou privés.



agence d'évaluation de la recherche
et de l'enseignement supérieur

Section des Unités de recherche

Évaluation de l'AERES sur l'unité :
Équipe de Recherche : Textes, Informatique,
Multilinguisme

ER TIM

sous tutelle des
établissements et organismes :

Institut National des Langues et Civilisations Orientales



Novembre 2012



agence d'évaluation de la recherche
et de l'enseignement supérieur

Section des Unités de recherche

Le Président de l'AERES

Didier Houssin

Section des Unités
de recherche

Le Directeur

Pierre Glaudes



Notation

À l'issue des visites de la campagne d'évaluation 2012-2013, les présidents des comités d'experts, réunis par groupes disciplinaires, ont procédé à la notation des unités de recherche relevant de leur groupe (et, le cas échéant, des équipes internes de ces unités). Cette notation (A+, A, B, C) a porté sur chacun des six critères définis par l'AERES.

NN (non noté) associé à un critère indique que celui-ci est sans objet pour le cas particulier de cette unité ou de cette équipe.

Critère 1 - C1 : Production et qualité scientifiques ;

Critère 2 - C2 : Rayonnement et attractivité académique ;

Critère 3 - C3 : Interaction avec l'environnement social, économique et culturel ;

Critère 4 - C4 : Organisation et vie de l'unité (ou de l'équipe) ;

Critère 5 - C5 : Implication dans la formation par la recherche ;

Critère 6 - C6 : Stratégie et projet à cinq ans.

Dans le cadre de cette notation, l'unité de recherche concernée par ce rapport a obtenu les notes suivantes.

- Notation de l'unité : **Équipe de Recherche : Textes, Informatique, Multilinguisme**

C1	C2	C3	C4	C5	C6
A	A	A+	B	A	A



Rapport d'évaluation

Nom de l'unité :	Équipe de Recherche : Textes, Informatique, Multilinguisme
Acronyme de l'unité :	ER TIM
Label demandé :	EA
N° actuel :	2520
Nom du directeur (2012-2013) :	M. Mathieu VALETTE
Nom du porteur de projet (2014-2018) :	M. Mathieu VALETTE

Membres du comité d'experts

Président :	M. Guy ACHARD-BAYLE, Université de Lorraine
Experts :	M. Denis MAUREL, Université François Rabelais Tours M. Alain RABATEL, Université Claude Bernard Lyon 1 (Représentant du CNU) M. Marc VAN CAMPENHOUDT, Haute École de Bruxelles, Belgique
Délégué scientifique représentant de l'AERES :	M ^{me} Martine SCHUWER
Représentant des établissements et organismes tutelles de l'unité :	M ^{me} Manuelle FRANCK, INALCO



1 • Introduction

Historique et localisation géographique de l'unité

ERTIM est une Équipe d'Accueil qui a été créée en 2005 à partir de la fusion de deux centres de recherche de l'INALCO : le Centre de Recherche en Ingénierie Multilingue (CRIM) et le Centre d'Études et de Recherche en Traitement Automatique des Langues (CERTAL). Après deux déménagements, elle se trouve de nouveau dans les locaux de l'INALCO, rue de Lille, Paris 7^{ème}, où a eu lieu la visite.

Équipe de Direction

Directeur de l'unité : M. Mathieu VALETTE

Responsables des thématiques de recherche :

Sémantique de corpus pour les applications TAL : M. Mathieu VALETTE

Acquisition de connaissances : M. Pierre ZWEIGENBAUM

Technologies éducatives et apprentissages des langues : M. François STUCK

Thématique « Transversale » : M. Jean-Michel DAUBE

Effectifs de l'unité

Effectifs de l'unité	Nombre au 30/06/2012	Nombre au 01/01/2014	2014-2018 Nombre de produisants du projet
N1 : Enseignants-chercheurs titulaires et assimilés	5	3	2
N2 : Chercheurs des EPST ou EPIC titulaires et assimilés			
N3 : Autres personnels titulaires (n'ayant pas d'obligation de recherche)	4	4	
N4 : Autres enseignants-chercheurs (PREM, ECC, etc.)	1	1	1
N5 : Autres chercheurs des EPST ou EPIC (DREM, Post-doctorants, visiteurs etc.)			
N6 : Autres personnels contractuels (n'ayant pas d'obligation de recherche)			
TOTAL N1 à N6	10	8	3
Taux de producteurs	75%		



Effectifs de l'unité	Nombre au 30/06/2012	Nombre au 01/01/2014
Doctorants	10	
Thèses soutenues		
Post-doctorants ayant passé au moins 12 mois dans l'unité *		
Nombre d'HDR soutenues	1	
Personnes habilitées à diriger des recherches ou assimilées	3	3



2 • Appréciation sur l'unité

ERTIM est une unité jeune dont les effectifs sont encore limités : ces limites, qui sont relevées dans le bilan comme dans le projet, sont la préoccupation majeure exprimée par le directeur de l'unité. La tutelle en a également conscience et, même si la politique de recrutement ne semble pas aller dans le sens d'un fléchage des postes en faveur d'unités de recherche, elle semble plutôt favorable à la demande de création de poste(s) d'enseignant-chercheur, ce qui serait susceptible de renforcer notamment l'encadrement doctoral – les doctorants étant actuellement deux fois et demie plus nombreux que les enseignants-chercheurs. Les tableaux des effectifs montrent qu'un très gros effort a été fait en la matière, si l'on considère qu'en 2007, l'unité ne comptait pas encore de doctorants.

Points forts et possibilités liées au contexte

ERTIM est une unité « disciplinaire » : dans le vocabulaire de l'INALCO, cela signifie que les recherches sont menées au sein d'un champ disciplinaire identifié, en l'occurrence les sciences du langage, jusqu'en ses extensions ou ses applications didactiques. A l'inverse, d'autres unités de l'INALCO, ou la majorité d'entre elles, conduisent des recherches « croisées » : sciences du langage, littératures et oralités, sciences sociales.

ERTIM a quatre thématiques de recherches, dont une transversale, mais l'assise théorique est solidement ancrée à un champ et davantage encore à un modèle de sémantique : la sémantique textuelle très largement inspirée des travaux de M. François RASTIER, qu'il s'agisse de « fouille de textes » ou encore d'« humanités numériques ». Ce modèle permet de rassembler, sous le couvert des sciences des textes et des cultures, les thématiques qui vont du TAL (traitement automatique du langage) à une didactique des langues orientée vers la compréhension des textes.

Sur ces bases, cette jeune unité a su se donner de nouvelles perspectives : « fouille d'opinion » pour l'analyse de l'expression des sentiments, et plus généralement filtrage d'informations. Ces prolongements permettent d'envisager de nouveaux champs d'application, des retombées nouvelles dans les domaines sociaux, économiques et culturels. ERTIM dit ainsi chercher à « valoriser ses recherches autrement que par l'enseignement » ; pour autant la politique de formation (M et D) n'est pas négligée.

Même si l'identité des recherches de l'ERTIM est forte, et ancrée à une tradition, une possibilité de rapprochement interne est envisageable avec le PLIDAM (Pluralité des Langues et des Identités : Didactique, Acquisition, Médiations). En effet, comme il a été dit, les sciences du langage sont partie prenante d'un certain nombre d'unités.

ERTIM participe (et candidate) à de nombreux projets (ANR, Socrates-Lingua) ce qui lui permet d'assurer la plus grande partie de son financement. Une attention toute particulière est par ailleurs accordée à la « demande sociale et culturelle » : par exemple, la veille sanitaire et l'informatique médicale.

ERTIM a une politique de formation doctorale forte : après le nombre et la croissance des demandes d'encadrements, le comité note ici la tenue d'écoles d'été. Equipe de département (le département TIM), ERTIM s'engage également dans la formation de master, en l'occurrence le master PLURITAL, commun à l'INALCO et aux universités Paris 3 et Paris 10. L'entrée de Paris 7 dans ce consortium de formation est en projet.



ERTIM envisage de multiplier les initiatives de collaboration :

- Pour les questions de multilinguisme et de multiculturalité, une collaboration est envisagée au sein du PRES Sorbonne Paris Cité ; il s'agirait d'analyser les « représentations climatiques » en Afrique de l'Ouest ;

- Pour la didactique des langues, un projet européen sur la lecture assistée est envisagé avec le DILTEC (Didactique des Langues, des Textes et des Cultures) de l'Université Paris Sorbonne Paris 3.

ERTIM recherche et favorise également des partenariats avec des institutions/unités importantes dans le domaine des sciences « dures » : l'INSERM, le LIMSI (Laboratoire d'Informatique pour la Mécanique et les Sciences de l'Ingénieur).

Un certain nombre de thèses (5) sont des thèses de type CIFRE. De manière plus générale, il est à remarquer que neuf thèses sur dix sont financées (5 CIFRE, 2 ATER, 2 contrats doctoraux).

Enfin, ERTIM, à côté de ses partenariats industriels, entretient de multiples relations académiques internationales.

Points à améliorer et risques liés au contexte

Le comité se demande si la faiblesse numérique des enseignants-chercheurs, chercheurs et du personnel de gestion permettra de mener à bien tous les projets (ANR, entre autres).

Ainsi, les engagements pris par la tutelle lors du précédent quadriennal/et de son évaluation ne semblent pas avoir été suivis d'effet ; la gestion de l'unité est assurée par les services centraux de l'établissement.

Il y a, à l'heure actuelle, autant de thématiques de recherches que de membres de l'unité, enseignants et/ou chercheurs. Dans ces conditions numériques, la fédération des thématiques sous un même « chapeau » théorique risque d'entraîner l'éparpillement de forces.

Le rapprochement interne entre les deux équipes de l'INALCO, ERTIM et PLIDAM, n'est encore qu'en projet.

La recherche, légitime, de partenariats externes si nombreux ou divers peut conduire à la dispersion, sans parler du déséquilibre dû aux effectifs actuels d'ERTIM face à des entités lourdes comme l'INSERM, le LIMSI...

Face à la qualité et à la diversité des recherches et des productions, le comité ne peut que relever la faiblesse du taux de producteurs (66%), d'autant que la bibliographie compte un très grand nombre de titres d'un membre qui a quitté - comme titulaire - l'équipe en 2009.

Il n'y a pas de conseil de laboratoire, ni de règlement intérieur.

Recommandations

Le comité recommande de :

- déterminer quels sont les rapprochements, voire les fusions internes, réalisables ;
- se donner un règlement intérieur afin de mettre en place un conseil de laboratoire élu, au sein duquel les doctorants seront représentés ;
- améliorer le taux de producteurs ;
- mettre en place un séminaire pour la thématique dite « transversale ».



3 • Appréciations détaillées

Appréciation sur la production et la qualité scientifiques

La production est importante, rapportée notamment au nombre de membres. Une réserve est néanmoins émise pour les publications (mais non pas les productions) de la thématique didactique.

La qualité scientifique des publications, et plus généralement le large éventail des productions (notamment logicielles et particulièrement didacticielles), sont à souligner. Ceci dit, certains supports de publications (certaines revues étrangères) sont peu connus.

ERTIM développe de nouvelles problématiques qui enrichissent les cadres ou fondements théoriques en herméneutique du texte. Elle enrichit les problématiques traditionnelles du TAL.

Appréciation sur le rayonnement et l'attractivité académiques

L'unité est jeune ; néanmoins ses collaborations nationales et internationales sont nombreuses.

Elle a organisé divers événements scientifiques : une formation doctorale annuelle, deux colloques internationaux, une journée d'études.

Elle a participé à l'élaboration du LABEX (*Empirical Foundations of Linguistics EFL*) de Sorbonne Paris Cité (candidature non retenue, seules les UMR l'ayant été).

Elle compte plusieurs contrats ANR (un comme coordinateur, deux comme partenaires) et projets européens (ces derniers étant surtout en didactique). Dans le cadre de l'ANR C-Mantic, elle entretient des collaborations avec des laboratoires experts en leur domaine (INSERM, LIMSI).

L'origine des doctorants est internationale. On compte en outre deux cotutelles de thèse.

Appréciation sur l'interaction avec l'environnement social, économique et culturel

On compte de nombreuses collaborations (six) avec des acteurs de l'industrie et, en conséquence, une proportion importante de thèses CIFRE.

Deux anciens doctorants d'ERTIM (dont un CIFRE) ont créé une entreprise d'analyse de conversations en ligne. Dans le même ordre d'idée, le comité relève la fondation d'une entreprise par un ancien étudiant.

Le comité relève également de réels ancrages à des problématiques sociales, relevant du médical par exemple, ou concernant la lutte contre le racisme, et un souci de l'insertion professionnelle des doctorants.

Appréciation sur l'organisation et la vie de l'unité

L'unité a rempli ses objectifs, mais :

- la mutualisation des thématiques n'apparaît pas vraiment au travers de la thématique « transversale » ;
- le comité a déjà relevé l'absence d'appui technique dans l'unité même (mais ceci concerne aussi la tutelle) ;
- en ce qui concerne la « vie de labo », la structure décisionnelle est informelle.



Appréciation sur l'implication dans la formation par la recherche

ERTIM s'implique fortement dans la formation aux niveaux D et M (certains étudiants de ces cycles sont « stagiaires » dans l'unité ou pour les projets). Un effort comparable est maintenant projeté en direction du cycle L.

L'ERTIM est une des équipes d'adossement du Master de l'INALCO "Langues, Littératures et Sociétés du monde » (ED 265); ses membres interviennent au niveau de la mention SDLLA (Sciences du langage et langues appliquées) et surtout dans la spécialité Ingénierie linguistique, que l'équipe a contribué à créer. Cette spécialité est, depuis 2006 co-habituée par Paris 3, l'INALCO et Paris 10, qui en est le porteur actuel; l'INALCO sera porteur pour le projet 2014-2018.

ERTIM s'investit dans la création d'ouvrages pédagogiques (méthodes de langue).

Par contre, le comité note la faible implication de l'équipe dans les instances de l'établissement, ainsi que l'absence de séminaire de doctorants en tant que tel.

Appréciation sur la stratégie et le projet à cinq ans

Le comité de visite a relevé que la politique de recrutement de la tutelle ne favorise pas le fléchage des postes ; autrement dit, le projet d'ERTIM peut en pâtir si ses effectifs n'évoluent pas. Ceci dit, et vu la taille actuelle de l'unité, il apparaît au comité que sa stratégie scientifique est pertinente en ce qu'elle repose sur le développement de projets qui, outre la rigueur des fondements épistémologiques, éprouvés par le bilan, lui assurent à la fois la plus grande part de ses financements et un large rayonnement, en direction de grands laboratoires, du monde industriel, et plus généralement de la société civile.

Plus ponctuellement et malgré un diagnostic SWOT pertinent, le comité note que le projet à cinq ans et sa stratégie montrent une difficulté à objectiver ce qui paraît innovant par rapport à ce qui a été fait.



4 • Déroulement de la visite

Date de la visite :

Début : Mardi 27 Novembre 2012 à 9h00

Fin : Mardi 27 Novembre 2012 à 17h30

Lieu de la visite :

Institution : INALCO

Adresse : 2 rue de Lille, Paris 7ème

Déroulement ou programme de visite :

9h00-9h45 : Réunion des experts à huis clos ;

9h45-10h30 : Entretien à huis clos avec la VP Recherche ;

10h30-11h15 : Présentation de l'unité par son directeur et les responsables des thématiques ;

11h15-12h00 : Discussion générale entre le comité et tous les membres de l'équipe présents, y compris les doctorants ;

12h00-12h30 : Discussion avec les doctorants seuls ;

12h30-13h30 : Pause déjeuner ;

13h30-17h30 : Première délibération des experts à huis clos puis dernière prise de contact avec le Directeur ;

En vue de la rédaction du rapport, de nouveau réunion à huis clos : discussion, synthèse des conclusions.

5 • Statistiques par domaine : SHS au 10/06/2013

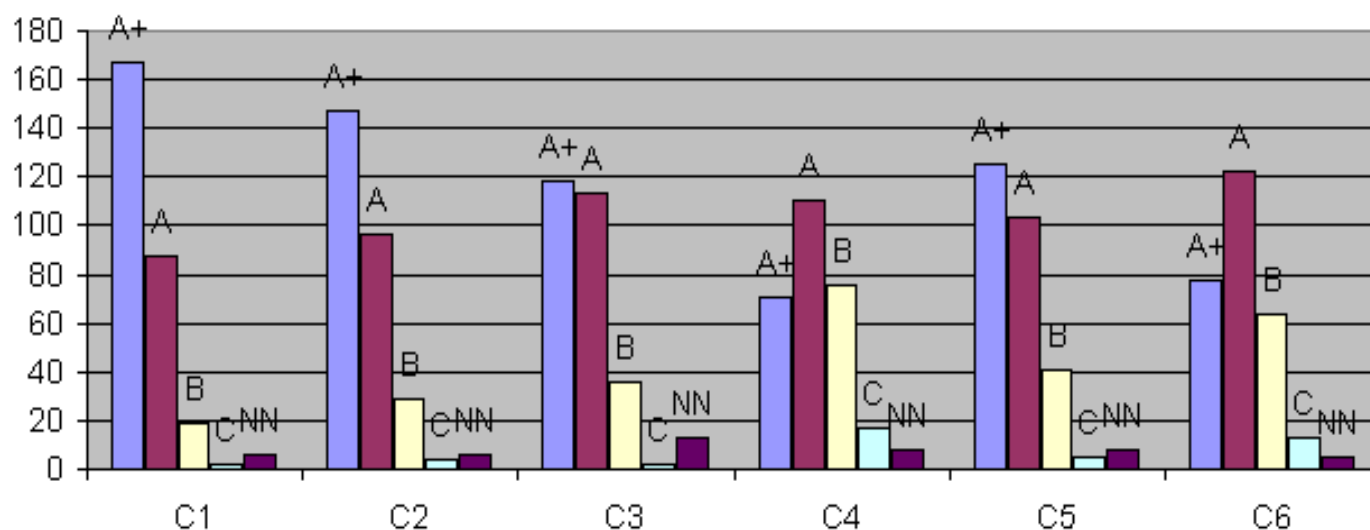
Notes

Critères	C1 Qualité scientifique et production	C2 Rayonnement et attractivité académiques	C3 Relations avec l'environnement social, économique et culturel	C4 Organisation et vie de l'entité	C5 Implication dans la formation par la recherche	C6 Stratégie et projet à cinq ans
A+	167	147	118	71	125	78
A	88	96	113	110	103	122
B	19	29	36	76	41	64
C	2	4	2	17	5	13
Non Noté	6	6	13	8	8	5

Pourcentages

Critères	C1 Qualité scientifique et production	C2 Rayonnement et attractivité académiques	C3 Relations avec l'environnement social, économique et culturel	C4 Organisation et vie de l'entité	C5 Implication dans la formation par la recherche	C6 Stratégie et projet à cinq ans
A+	59%	52%	42%	25%	44%	28%
A	31%	34%	40%	39%	37%	43%
B	7%	10%	13%	27%	15%	23%
C	1%	1%	1%	6%	2%	5%
Non Noté	2%	2%	5%	3%	3%	2%

Domaine SHS - Répartition des notes par critère





6 • Observations générales des tutelles

A Monsieur Pierre GLAUDES
Directeur de la Section des unités de
recherche
AERES
20 rue Vivienne
75002 Paris

Affaire suivie par ML.Jouannaux
mljouannaux@inalco.fr
tel : 01 81 70 12 12

Objet : REPONSE AU RAPPORT D'EVALUATION S2PUR140006647 - EQUIPE DE
RECHERCHE : TEXTES, INFORMATIQUE, MULTILINGUISME - 0753488J

Paris, le 15 février 2013

Monsieur le Directeur,

Je vous remercie de l'envoi du rapport d'évaluation de l'unité de recherche EA 2520
Equipe de recherche Textes, Informatique, Multilinguisme (Er-TIM). Cette unité,
quoique de petite taille, est très dynamique et indispensable notamment pour la
valorisation de nos travaux en linguistique. Elle a l'entier soutien de l'établissement.

Le directeur de l'unité, Mathieu Valette, a souhaité apporter les informations
complémentaires comportant les points suivants :

**1/ « le comité note la faible implication de l'équipe dans les instances de
l'établissement »**

L'ERTIM est en fait considérablement impliquée dans les instances de l'INALCO,
compte tenu de ses effectifs, mais il est vrai que le bilan envoyé, par soucis de
concision, n'évoquait que les éléments relatifs à l'activité de l'équipe elle-même.
Voici la liste des implications de ses membres dans les instances de l'INALCO sur la
période 2007-2012 :

Permanents :

- Rachid Belmouhoub (IGR) :
 - membre titulaire de la Commission Consultative Paritaire (2007-2011)
- Jean-Michel Daube (PAST) :
 - membre titulaire du Comité Technique (depuis 2011)
 - membre titulaire Comité d'Hygiène, Sécurité et Conditions de Travail (depuis 2009)
- Marie-Anne Moreaux (MCF) :
 - membre du Conseil d'Administration (2 mandats, 2005-2011)

- membre nommé du Comité Technique Paritaire (2007-2011)
- coordination de l'enseignement d'initiation à l'informatique en L1 pour toutes les licences de l'INALCO et correspondante C2i
- chargée de mission au numérique et à ce titre directrice du Centre des Systèmes d'Informations et des Ressources Numériques de l'INALCO (faisant office de DSI depuis 2009).
- membre de la Commission des Etudes au titre de directrice du département « Textes, Informatique, Multilinguisme, responsable de la Licence « Traitement Numérique Multilingue » (mention de L2, L3)
- Huguette Rigot (MCF) :
 - responsable de la mise en ligne des revues de l'INALCO sur le portail <http://www.revues.org>
- François Stuck (IGR) :
 - membre titulaire du Comité Technique Paritaire (2003-2011) puis membre titulaire du Comité Technique (depuis 2011)
 - membre titulaire du Comité d'Hygiène et, Sécurité (2003-2009) puis membre suppléant du Comité d'Hygiène, Sécurité et Conditions de Travail (depuis 2009)
- Mathieu Valette (PU) :
 - membre élu du Conseil Scientifique (depuis 2010)
 - membre du Conseil de l'Ecole Doctorale (depuis 2009)

Doctorants

- Egle Eensoo (doctorante ATER (2008-2013), membre suppléante du Comité d'Hygiène, Sécurité et Conditions de Travail (depuis 2009)
- Nadia Makouar (doctorante ATER (depuis 2009), membre élue du Conseil de l'Ecole Doctorale (depuis 2011)
- Gaël Patin (doctorant CIFRE 2007-2013), membre élu du Conseil de l'Ecole Doctorale (2007-2010)

2/ « Il y a, à l'heure actuelle, autant de thématiques de recherches que de membres de l'unité, enseignants et/ou chercheurs. Dans ces conditions numériques, la fédération des thématiques sous un même « chapeau » théorique risque d'entraîner l'éparpillement de forces »

L'ERTIM a récemment réduit les quatre axes à trois axes principaux et un axe transversal, mais plutôt que d'axes, il s'agit de *problématiques de recherche*, lesquelles ne sont pas toutes menées avec la même intensité en même temps. Par exemple, pendant les années 2007-2010, les axes 1 (Sémantique de corpus et applications) et 2 (Acquisition de connaissances) ont été privilégiés, l'axe 3 (Technologies éducatives et apprentissage des langues) a fait l'objet d'un investissement plus modéré entre 2007 et 2011, année où a été mise en place la collaboration avec le DILTEC de Paris 3 et élaborée une nouvelle programmation autour de l'activité de lecture extensive.

Quant au chapeau théorique, il convient de nuancer : la sémantique textuelle de F. Rastier est la théorie linguistique que deux PU ont choisi de questionner et d'éprouver. Leur approche de la théorie est avant tout critique et non dogmatique. Elle est par ailleurs marginale dans l'axe 2 et son application à l'axe 3 est récente et demeure discrète. En aucun cas cette théorie ne se substitue à l'état de l'art des

différents champs disciplinaires abordés. Partout l'ERTIM adopte et adapte la plupart des méthodes et des présupposés de la discipline. Sa très bonne insertion académique en atteste.

3/ « le comité note [...] l'absence de séminaire de doctorants en tant que tel. »

L'ERTIM organise 3 à 4 séminaires de laboratoire par an, en plus du séminaire récurrent de F. Rastier. Les doctorants sont leur public privilégié et ils s'associent à la programmation en exprimant leurs souhaits en matière de formation, suivant un processus collégial. Par ailleurs, nous attirons l'attention du comité sur le fait que les doctorants sont fortement incités à suivre des séminaires extérieurs et à participer à des universités d'été.

4/ « Le rapprochement interne entre les deux équipes de l'INALCO, ERTIM et PLIDAM, n'est encore qu'en projet »

L'ERTIM n'est pas hostile à des rapprochements au sien de l'institut et collabore ponctuellement avec d'autres équipes et notamment avec le PLIDAM. D'une manière générale, l'équipe travaille depuis plusieurs années à l'identification de partenaires privilégiés pour des collaborations pérennes qui pourraient, à termes, aboutir à des rapprochements académiques, en particulier au sein du PRES Sorbonne Paris Cité, répondant ainsi à l'invitation des tutelles : par exemple, l'axe 1 construit des liens privilégiés avec le SYLED de Paris 3, l'axe 2 avec le LIMSI et l'INSERM, l'axe 3 avec le DILTEC de Paris 3.

5/ « La recherche, légitime, de partenariats externes si nombreux ou divers peut conduire à la dispersion, sans parler du déséquilibre dû aux effectifs actuels d'ERTIM face à des entités lourdes comme l'INSERM, le LIMSI... »

L'ERTIM ne collabore pas avec l'ensemble des unités désignées comme partenaires, mais avec des équipes de taille relativement similaires à la sienne au sein de ces unités : Équipe 20 de l'UMR_S 872 de l'INSERM équipe LIRE du LIMSI, équipe CLA²T du SYLED, etc.). Cette recherche partenariale est, comme c'est d'ailleurs dit dans le rapport du comité, légitime, parce que l'équipe est petite et ses forces sont insuffisantes pour mener à bien ses ambitieux projets. Du reste, ces partenariats ne sont pas « si nombreux » et reposent sur des affinités scientifiques de longue date, même s'il est vrai que l'ERTIM cherche également à enrichir ses collaborations, en particulier pour accroître ses champs applicatifs.

6/ « Face à la qualité et à la diversité des recherches et des productions, le comité ne peut que relever la faiblesse du taux de producteurs (66%) »

L'équipe est parfaitement consciente de ce taux insuffisant mais met tout en œuvre pour y remédier. Il y a une explication historique à cette situation (recherches très appliquées et davantage dévolues à l'enseignement professionnalisant et la valorisation industrielle qu'académique jusqu'en 2005) mais l'obtention du label Equipe d'Accueil et l'effort tout particulier consenti à l'accueil de doctorants depuis 2007 participe positivement à un changement de mentalité qui devrait porter ses fruits à court terme. A noter par ailleurs que l'institut a octroyé un CRCT de 6 mois à Marie-Anne Moreaux qui lui consacre depuis plusieurs années la totalité de son temps recherche à (lire *supra* § 1).

7/ « Il n'y a pas de conseil de laboratoire, ni de règlement intérieur »

Ces outils de gouvernance, plutôt destinés aux UMR, paraissent quelque peu surdimensionnés pour une petite structure où, rappelons-le, le travail *en équipe* est quotidien. Il y a actuellement une équipe de direction qui n'a pas été élue mais constituée par le directeur sur des critères pragmatiques et légitimes : les 4 responsables d'axes, la directrice du département d'enseignement, 3 doctorants), ce qui correspond pratiquement à la moitié des effectifs de l'équipe, doctorants compris. La réunion d'équipe a été mise en place en 2010. La réalisation de statut est à l'étude mais semble moins urgente que le renforcement de l'activité éditoriale, par exemple.

Je vous prie d'agréer, Monsieur le directeur, l'expression de mes meilleures salutations.



Manuelle Franck

Vice-présidente du Conseil scientifique de l'Inalco