



# LaPsyDé - Laboratoire de psychologie du développement et de l'éducation de l'enfant

Rapport Hcéres

► **To cite this version:**

Rapport d'évaluation d'une entité de recherche. LaPsyDé - Laboratoire de psychologie du développement et de l'éducation de l'enfant. 2013, Université Paris Descartes, Centre national de la recherche scientifique - CNRS, Sorbonne Paris Cité, Université de Caen Normandie - UNICAEN. hceres-02031336

**HAL Id: hceres-02031336**

**<https://hal-hceres.archives-ouvertes.fr/hceres-02031336>**

Submitted on 20 Feb 2019

**HAL** is a multi-disciplinary open access archive for the deposit and dissemination of scientific research documents, whether they are published or not. The documents may come from teaching and research institutions in France or abroad, or from public or private research centers.

L'archive ouverte pluridisciplinaire **HAL**, est destinée au dépôt et à la diffusion de documents scientifiques de niveau recherche, publiés ou non, émanant des établissements d'enseignement et de recherche français ou étrangers, des laboratoires publics ou privés.



agence d'évaluation de la recherche  
et de l'enseignement supérieur

Section des Unités de recherche

Evaluation de l'AERES sur l'unité :

Laboratoire de Psychologie du Développement et de  
l'Education de l'enfant

LaPsyDé

sous tutelle des établissements et  
organismes :

Université Paris Descartes

Université Caen Basse Normandie

Centre National de la Recherche Scientifique

*Octobre 2012*



agence d'évaluation de la recherche  
et de l'enseignement supérieur

Section des Unités de recherche

Le Président de l'AERES

**Didier Houssin**

Section des Unités  
de recherche

*Le Directeur*

**Pierre Glaudes**



# Notation

À l'issue des visites de la campagne d'évaluation 2012-2013, les présidents des comités d'experts, réunis par groupes disciplinaires, ont procédé à la notation des unités de recherche relevant de leur groupe. Cette notation (A+, A, B, C) a porté sur chacun des six critères définis par l'AERES.

NN (non noté) associé à un critère indique que celui-ci est sans objet pour le cas particulier de cette unité ou de cette équipe.

- Critère 1 - C1 : Production et qualité scientifiques ;
- Critère 2 - C2 : Rayonnement et attractivité académique ;
- Critère 3 - C3 : Interaction avec l'environnement social, économique et culturel ;
- Critère 4 - C4 : Organisation et vie de l'unité (ou de l'équipe) ;
- Critère 5 - C5 : Implication dans la formation par la recherche ;
- Critère 6 - C6 : Stratégie et projet à cinq ans.

Dans le cadre de cette notation, l'unité de recherche concernée par ce rapport a obtenu les notes suivantes.

- Notation de l'unité : Laboratoire de Psychologie du Développement et de l'Éducation de l'enfant (LaPsyDé)

C1	C2	C3	C4	C5	C6
A+	A	A	A+	A	A+



# Rapport d'évaluation

Nom de l'unité :	Laboratoire de Psychologie du Développement et de l'Éducation de l'enfant.
Acronyme de l'unité :	LaPsyDé
Label demandé :	UMR CNRS
N° actuel :	FRE CNRS 3521
Nom du directeur (2012-2013) :	M. Olivier HOUDE
Nom du porteur de projet (2014-2018) :	M. Olivier HOUDE

## Membres du comité d'experts

Président : M. Michel HUPET, Louvain, Belgique

Experts : M<sup>me</sup> Agnès BLAYE, Marseille

M. Denis BROUILLET, Montpellier (Représentant du CNU)

M. Pascal HUGUET, Marseille

M. Jérôme PRADO, Lyon

M<sup>me</sup> Catherine SEMAL, Bordeaux (Représentant du CoNRS)

Délégué scientifique représentant de l'AERES :

M<sup>me</sup> Annie VINTER



## Représentant(s) des établissements et organismes tutelles de l'unité :

M. Frédéric DARDEL, Président Université Paris Descartes

M. Daniel DELAHAYE, Vice-Président Conseil Scientifique, Université de Caen

M<sup>me</sup> Sandra LAUGIER, CNRS-INSHS

M. Jean-Louis VERCHER, CNRS-INSB



## 1 • Introduction

### Historique et localisation géographique de l'unité

L'unité « Laboratoire de Psychologie du Développement et de l'Éducation de l'enfant » (LaPsyDE) a été créée au 1<sup>er</sup> janvier 2012, pour deux ans, comme une Formation de Recherche en Evolution (FRE 3521) par l'Université Paris Descartes (UPD), tutelle principale, l'Université de Caen Basse Normandie (UCBN), tutelle secondaire, et le CNRS, sous la tutelle principale de l'Institut des Sciences Humaines et Sociales (INSHS), et secondaire de l'Institut des Sciences Biologiques (INSB). Ce double rattachement correspond à l'ouverture interdisciplinaire de cette unité de psychologie expérimentale du développement cognitif : du côté des neurosciences intégratives par ses méthodes (principalement, l'imagerie cérébrale chez l'enfant et l'adulte), et du côté SHS Sciences de l'éducation par ses applications (psychopédagogie expérimentale, interventions pédagogiques).

Antérieurement, de 2007 à janvier 2012, l'unité était une équipe de l'UMR 6232 (CI-NAPS) avec un double site : Paris Descartes (Sorbonne) et Caen (Plateforme d'imagerie Cyseron). Lors de sa création en janvier 2012, l'unité FRE 3521 a conservé ce double site scientifique et technologique (d'où la double tutelle universitaire UPD et UCBN).

### Équipe de Direction

L'unité se présente sous la forme d'une seule équipe à géométrie variable selon les projets, et est organisée selon le format classique d'un laboratoire mixte Université-CNRS avec un directeur d'unité (M. Olivier Houde). L'unité s'est dotée depuis janvier 2012 d'un nouveau Conseil de Laboratoire avec élections et nominations selon les règles CNRS.

### Nomenclature AERES

SHS4 Esprit humain, langage, éducation.

### Effectifs de l'unité

Effectifs de l'unité	Nombre au 30/06/2012	Nombre au 01/01/2014	2014-2018 Nombre de produisants du projet
<b>N1</b> : Enseignants-chercheurs titulaires et assimilés	10	10	10
<b>N2</b> : Chercheurs des EPST ou EPIC titulaires et assimilés	1	1	1
<b>N3</b> : Autres personnels titulaires (n'ayant pas d'obligation de recherche)	3	3	1
<b>N4</b> : Autres enseignants-chercheurs (PREM, ECC, etc.)			
<b>N5</b> : Autres chercheurs des EPST ou EPIC (DREM, Post-doctorants, visiteurs etc.)			
<b>N6</b> : Autres personnels contractuels (n'ayant pas d'obligation de recherche)			
<b>TOTAL N1 à N6</b>	<b>14</b>	<b>14</b>	<b>12</b>

<b>Taux de producteurs</b>	<b>100 %</b>
----------------------------	--------------



<b>Effectifs de l'unité</b>	Nombre au 30/06/2012	Nombre au 01/01/2014
Doctorants	4	
Thèses soutenues	4	
Post-doctorants ayant passé au moins 12 mois dans l'unité *	-	
Nombre d'HDR soutenues	-	
Personnes habilitées à diriger des recherches ou assimilées	3	3





## 2 • Appréciation sur l'unité

### Points forts et possibilités liées au contexte

Les rapports écrits (bilan et projet) ainsi que les exposés oraux du directeur et de plusieurs membres de l'unité au cours de la visite ont impressionné le comité ; les membres du comité ont en effet été frappés par le très haut niveau de qualité de ces présentations écrites et orales, tant en ce qui concerne leur forme que leur contenu. Il se dégage de celles-ci que l'unité possède incontestablement de nombreux points forts et possibilités, parmi lesquels le comité souligne particulièrement ce qui suit :

(a) L'unité présente une forte cohérence thématique (l'étude du développement cognitif et des fonctions exécutives dans les domaines logico-mathématiques du nombre, de la catégorisation et du raisonnement) ce qui contribue à accroître sa visibilité. Cette cohérence thématique féconde un programme scientifique important et structurant, qui allie une approche néo-piagétienne plus dynamique et non linéaire du développement cognitif à une approche qui se réclame des neurosciences intégratives. Ce faisant, l'unité s'identifie comme l'une des seules en France à articuler, dans un cadre de recherche fondamentale, l'étude comportementale du développement cognitif de l'enfant à l'adulte, et l'imagerie cérébrale chez les enfants sains d'âge préscolaire et scolaire.

(b) L'unité possède un réel potentiel de développement thématique. L'empan actuel des projets de recherche (qui vont de l'étude de la variabilité interindividuelle de données strictement anatomiques à l'étude de la modulation émotionnelle du choix de stratégies cognitives) définit un continuum permettant d'ouvrir des pistes de recherches tout à fait nouvelles articulant les explorations structurale et fonctionnelle du développement cognitif. Ce type d'approche devrait tout particulièrement contribuer à la construction du savoir relatif aux interactions entre les contraintes anatomiques précoces, les mécanismes de neuroplasticité plus tardifs et le développement cognitif de l'enfant.

(c) L'unité possède également un fort potentiel humain et scientifique. Par les nombreux recrutements réalisés ces deux dernières années, l'unité capitalise en effet un collectif dont l'expertise scientifique est multi-dimensionnelle : neurosciences (imagerie IRM et EEG), psychologie cognitive expérimentale du développement avec une dimension psychopédagogique. L'unité bénéficie dès lors de compétences individuelles différenciées et complémentaires.

(d) L'unité présente par ailleurs une très bonne cohésion interpersonnelle, favorisant ainsi une dynamique positive de développement et de partage des ressources. La qualité de vie et des échanges scientifiques est un point fort de l'unité. Le comité note également que la pyramide des âges de l'unité est favorable en ce qu'elle lui confère un réel potentiel de développement qu'il faudra préserver en maintenant une politique de recrutement ouverte sur l'extérieur.

(e) La politique générale de l'encadrement doctoral développée par l'unité est positive et appréciée par les doctorants eux-mêmes, qui se sentent soutenus et bien intégrés à la vie scientifique de l'unité.

(f) Le soutien local des tutelles (universités, CNRS INSHS, INSB) est notable : octroi de postes de MCF, d'une chaire CNRS Paris Descartes, d'allocations de recherche, rénovation complète du site Sorbonne du laboratoire (150 m<sup>2</sup>), comprenant notamment une nouvelle plateforme expérimentale avec cage de Faraday et système EEG haute densité, extension prochaine des locaux, soutien financier de programmes de recherche, etc.

(g) Le comité retient également comme points forts de l'unité les trois éléments suivants : la commodité de l'accès à la plateforme d'imagerie cérébrale (IRM3T) sur le site Cyceron de Caen, avec un réseau local d'écoles qui fournissent les jeunes participants aux programmes de recherche ; le souci d'explicitier la contribution possible des programmes de recherche à la résolution de problèmes que rencontrent les enseignants confrontés par exemple à des difficultés d'apprentissage ; la forte implication des membres de l'Unité, à tous les niveaux LMD, dans la formation des étudiants en psychologie cognitive et neurosciences développementales.



### Points à améliorer et risques liés au contexte

L'analyse SWOT réalisée par l'unité elle-même a clairement identifié deux points sur lesquels il conviendra de faire porter l'effort. Le comité partage cette analyse et recommande à l'unité de tout faire d'une part pour augmenter les financements contractuels et d'autre part pour rééquilibrer le ratio CNRS/Université de ses membres.

L'exiguïté des locaux sur le site de la Sorbonne constitue un risque potentiel dans la mesure où l'activité scientifique de l'unité pourrait en pâtir. Le comité a toutefois pris bonne note des assurances qui lui ont été données par les tutelles de leur volonté de libérer de nouveaux espaces.

### Recommandations

Le comité recommande à l'unité de poursuivre ses efforts visant à hausser le succès des projets déposés à l'ANR, en gardant à l'esprit que cette voie de financement peut notamment lui permettre d'obtenir des ingénieurs de recherche utiles, voire indispensables, pour assurer la mise en œuvre des programmes de recherche impliquant une forte composante d'imagerie. Par ailleurs, plusieurs membres de l'unité ont incontestablement le potentiel scientifique d'une candidature à l'ERC ; le comité de visite recommande donc à l'unité de promouvoir de telles candidatures.

Le comité recommande également à l'unité de puiser dans ses ressources intellectuelles pour construire de la façon la plus pointue possible l'assise théorique de ses recherches. Cette démarche reste indispensable non seulement pour dépasser une simple approche exploratoire de recherche de corrélations entre différentes facettes du développement cognitif, mais aussi pour affiner les concepts (par exemple, inhibition, stratégie, flexibilité, etc.) sur lesquels repose le cadrage théorique des thématiques de recherche de l'unité. Cet effort de construction théorique permettra d'accéder aux supports de publication du plus haut niveau.



### 3 • Appréciations détaillées

#### Appréciation sur la production et la qualité scientifiques

La liste des productions scientifiques depuis 2007 intègre 33 articles et 5 commentaires (dont un dans *Nature Reviews Neuroscience*) dans des revues scientifiques à comité de lecture de très bonne visibilité internationale, signés à 5 exceptions près par un membre du laboratoire en premier ou dernier nom, et intégrant le plus souvent plusieurs membres de l'unité (dont les doctorants). Par ailleurs assez variés, les supports de publication expriment bien la capacité de l'unité à inscrire ses travaux dans les revues de référence du domaine, telles que *Developmental Science*, *Developmental Psychology* ou encore *Journal of Experimental Child Psychology*. Toutefois, en dépit de son intérêt pour les neurosciences cognitives, les supports de publication de l'unité dans ce domaine sont peu nombreux. Publiés dans une excellente revue de psychologie (*Developmental Science*), la méta-analyse produite par l'unité sur les régions cérébrales impliquées dans le calcul, la lecture et les fonctions exécutives est cependant d'ores et déjà citée près de 40 fois depuis 2010. À cette liste de 33 articles, il faut ajouter 6 articles sous presse. Une liste complémentaire de 37 articles et 3 commentaires, publiés par les 5 nouveaux membres de l'unité depuis 2007 avant leur intégration, laisse entrevoir une hausse de la productivité scientifique dans les prochaines années. En considérant que l'unité contient au total 10 enseignants-chercheurs (dont une chaire d'excellence, soit 5,3 ETP) et 1 chercheur (soit 1 ETP), elle a produit, en 5 ans, 2,4 articles par an et par ETP, tous de bonne visibilité internationale.

La production scientifique intègre également 2 livres, 5 directions d'ouvrages, 17 chapitres dans des ouvrages collectifs ou assimilés, 9 communications scientifiques sur invitation dans des congrès nationaux ou internationaux (10 autres dans des journées scientifiques ou de vulgarisation), et 45 autres communications hors invitation dans des congrès nationaux ou internationaux, dont 25 affichées. Les interventions auprès de la meilleure presse audiovisuelle sont en outre assez nombreuses (près d'une quarantaine).

Enfin, cette production scientifique révèle l'émergence de thématiques à fort potentiel (sur les régulations de nature émotionnelle—par exemple) non dérivées de l'approche néo-piagétienne portée par l'unité, mais importantes pour son développement. Plus généralement, la diversité, la qualité et l'originalité scientifiques des publications de l'unité suggèrent de ne pas « enfermer » ses thématiques émergentes dans le cadre piagétien, fût-il qualifié de « néo-piagétien ». De même, la production scientifique de l'unité, très centrée autour du concept d'inhibition cognitive, serait sans doute facilitée à l'avenir par une mise en perspective plus systématique avec les théories et méthodes non-piagésiennes en vigueur dans le domaine plus général d'étude du contrôle cognitif. Enfin, l'intérêt à la fois singulier et stratégique du laboratoire pour les pratiques pédagogiques implique aussi d'orienter à l'avenir une partie de sa production scientifique vers les grandes revues de psychologie de l'éducation (par exemple, *Journal of Educational Psychology*).

En bref, la production scientifique est à la hauteur des attentes pour une demande d'UMR CNRS. Cette production traduit une inscription à la fois significative et originale de l'unité dans la compétition scientifique internationale, et un vrai potentiel de développement. Il faudrait toutefois faire attention à ne pas contraindre excessivement le champ des possibles (et partant, la production scientifique elle-même) par une référence systématique à une approche néo-piagétienne du développement cognitif.



### Appréciation sur le rayonnement et l'attractivité académiques

L'unité, dans sa configuration actuelle, n'existe que depuis janvier 2012. Compte tenu de ce caractère très récent, elle n'a pas encore eu l'opportunité de développer tout son potentiel pour un rayonnement international. Cependant, à titre individuel, plusieurs membres de l'unité bénéficient d'une reconnaissance nationale et internationale dans divers domaines de l'étude du développement cognitif, et plus particulièrement des fonctions exécutives dans le développement logico-mathématique (nombre, catégorisation, raisonnement et prise de décision). L'originalité des recherches proposées dans le projet ainsi que la qualité des publications dans des revues de premier plan devraient contribuer à une montée en puissance rapide de la visibilité et de l'attractivité de cette jeune unité.

Le rapport fait par ailleurs état de divers éléments qui témoignent du rayonnement de l'unité ; le comité retient notamment :

(a) L'unité a attiré, par recrutement sur postes nouveaux ou par mobilité interne au CNRS, cinq nouveaux jeunes collègues ayant eu la possibilité d'acquérir une expertise en psychologie du développement et imagerie cérébrale dans des centres de recherche nationaux et internationaux (par exemple, Harvard University, Hospital for Sick Children Toronto, Laboratoire de Neuroimagerie assistée par ordinateur, Plateforme d'imagerie Cyceron Caen, University of California Santa Barbara). Ces recrutements contribuent à renforcer les relations internationales de l'unité, et à développer l'insertion de ses membres dans des réseaux internationaux.

(b) L'unité entretient des relations et des collaborations débouchant sur des publications communes avec des collègues d'institutions scientifiques nationales ou étrangères renommées (par exemple, Stanford University, Edinburgh University, Center for Cognitive Ageing, York University, Collège de France, Ecole des Mines Paris).

(c) De nombreuses conférences invitées dans les congrès de psychologie générale, psychologie du développement et neurosciences cognitives.

(d) La publication dans *Developmental Science* (2010) d'une méta-analyse de données IRMF développementales sur les fonctions exécutives, le nombre et la lecture ; cette publication fut immédiatement utilisée comme cadre de référence pour une série d'études de neurosciences cognitives développementales.

(e) Des membres de l'unité participent aux comités éditoriaux de revues de haut niveau (*Thinking & Reasoning*, *Memory & Cognition*, *Psychonomic Review and Bulletin*). Les membres de l'unité ont une activité très régulière d'expertise pour de nombreuses revues internationales, dont certaines du plus haut niveau (par exemple, *Brain & Cognition*, *Journal of Experimental Child Psychology*, *JEP : Learning, Memory and Cognition*, *Nature*).

(f) Deux membres de l'unité ont été distingués à l'Institut Universitaire de France, l'un pour une délégation senior (2007-2012), l'autre pour une délégation junior (2012-2017).

### Appréciation sur l'interaction avec l'environnement social, économique et culturel

L'unité maintient depuis plusieurs années une stratégie originale visant à faire bénéficier le domaine de l'éducation de ses travaux sur l'imagerie cérébrale fonctionnelle en lien avec le développement cognitif. Depuis 2011, cette stratégie a pris une nouvelle dimension avec le partenariat passé avec « La main à la pâte » (Académie des Sciences). C'est ainsi que près de 10 000 classes testent des modules pédagogiques « métacognitifs » mis au point par l'unité sur le cerveau et les écrans numériques. Pour faciliter les échanges entre les enseignants et entre les enseignants et les chercheurs, une plateforme d'échange a été élaborée, accessible via internet.

Par ailleurs l'unité participe régulièrement à de nombreuses diffusions scientifiques destinées au grand public (radio, télévision, forum, etc.) tant au plan local que national, mais aussi par de nombreuses publications et communications de vulgarisation (40 mentionnées). Par conséquent, l'implication de cette unité dans le champ social et culturel est exemplaire et témoigne de la volonté de ses membres de diffuser et de rendre accessible la connaissance scientifique.



## Appréciation sur l'organisation et la vie de l'unité

L'unité est composée d'une équipe unique comprenant 18 membres : 9 enseignants-chercheurs (6 de Paris Descartes et 3 de l'Université de Caen Basse-Normandie), 1 chercheur CNRS, 1 chaire CNRS - Paris Descartes, 3 ITAs et 4 doctorantes. Cette organisation mono-équipe est en adéquation avec la très forte cohérence thématique de l'unité autour d'un programme de recherche commun, centré sur l'étude du développement cognitif et des fonctions exécutives dans les domaines logico-mathématiques du nombre, de la catégorisation et du raisonnement.

L'une des particularités de l'unité est son implantation sur deux sites géographiques distincts (Paris Descartes et Caen), avec des personnels présents sur ces deux sites. Cette double implantation se révèle être un avantage car elle facilite l'accès de l'unité à la plateforme d'imagerie cérébrale Cyceron de Caen. Elle facilite également le recrutement d'enfants au sein d'un réseau d'écoles de la région de Caen avec lequel le laboratoire a déjà des relations bien établies.

Le laboratoire dans son intégralité se réunit régulièrement (approximativement une fois toutes les deux semaines) sur le site de Paris Descartes pour un séminaire pouvant durer toute une journée. Ce séminaire est le moteur de l'animation scientifique du laboratoire et permet à tous les membres de discuter et de se tenir informés des aspects scientifiques et administratifs de la vie du laboratoire. Ce séminaire est aussi l'occasion d'inviter des intervenants extérieurs à exposer leurs travaux de recherche devant les personnels du laboratoire.

Le comité note une très bonne ambiance de travail au sein du laboratoire. Cette ambiance de travail favorise les échanges scientifiques, le partage des ressources, l'entraide entre les membres et contribue en général à la bonne qualité de vie dans le laboratoire. Cette bonne ambiance est appréciée des doctorants, qui se sentent soutenus et impliqués dans les activités scientifiques du laboratoire. Les personnels administratifs et techniques rapportent également une bonne ambiance de travail. Pour la gouvernance du laboratoire, le directeur d'unité est assisté d'un conseil de laboratoire au sein duquel sont représentés chercheurs CNRS, enseignants-chercheurs, doctorants et ITAs. Le conseil de laboratoire se réunit environ une fois par mois (ou une fois tous les deux mois) et discute et émet un avis sur toutes les questions relatives à la vie de l'unité. Le personnel administratif et technique exprime son entière satisfaction vis-à-vis des conditions et de l'ambiance de travail dans l'unité, les seules difficultés rencontrées étant liées aux possibilités de promotion.

Le laboratoire dispose d'un site internet hébergé par l'université Paris Descartes (<http://recherche.parisdescartes.fr/lapsyde>). Le site présente l'unité et ses membres mais mériterait d'être mis à jour plus régulièrement afin de contenir l'actualité la plus récente du laboratoire (séminaires, conférences, événements etc.).

Enfin, le comité observe que les locaux sur le site de la Sorbonne sont particulièrement exigus. Cette exigüité est problématique étant donnée la volonté de développement de l'unité et il apparaît nécessaire d'agrandir ces locaux. Le comité prend note des assurances données par les tutelles de leur volonté de libérer de nouveaux espaces sur le site de la Sorbonne.

## Appréciation sur l'implication dans la formation par la recherche

L'équipe est fortement impliquée dans les enseignements en psychologie du développement et neurosciences développementales de l'université Paris Descartes (Institut de Psychologie, Boulogne) et de l'université de Caen Basse Normandie avec des responsabilités de filières et d'unités d'enseignement depuis la licence 1 jusqu'au master 2.

Au niveau master, pour la période 2007-2012, l'un des membres était responsable du parcours recherche du master « Neuropsychologie et Psychologie Cognitive » ; l'unité était également laboratoire d'adossment de la spécialité professionnelle « Développement de la Petite Enfance à l'Adolescence ». Les membres de l'équipe se sont fortement mobilisés pour redynamiser un véritable projet de formation par la recherche en psychologie du développement qui va se concrétiser dès 2014, par une nouvelle spécialité de master mixte « Psychologie du Développement Cognitif et Social de l'Enfant » dont le LaPsyDé sera le principal laboratoire d'adossment ; un membre de l'unité en prendra la direction.



L'ensemble de la formation par la recherche est réalisé au sein de l'École Doctorale (ED261 : « Cognition, Comportements, Conduites Humaines »). Un membre du laboratoire, également membre du Conseil et du Bureau de l'ED, est porteur du projet de cette ED pour 2014-2018 et pourrait en prendre la direction. Cet enseignant-chercheur est déjà le directeur adjoint du centre de formation des doctorants à l'insertion professionnelle du PRES Sorbonne Paris Cité, centre chargé des 800 doctorants contractuels. Il est également membre du Collège des Ecoles Doctorales de Paris Descartes.

L'équipe a le souci d'une politique raisonnée de recrutement de doctorants. Les doctorants, tous titulaires d'un contrat, sont actuellement encadrées par des membres de l'unité. Elles sont et se perçoivent très soutenues, au-delà de leurs directeurs respectifs, par l'ensemble des membres de l'équipe avec qui elles ont de nombreux échanges. Les étudiantes les plus avancées ont eu l'opportunité de présenter leurs travaux dans des colloques nationaux et internationaux. Par ailleurs, le laboratoire accueille en stage des étudiants potentiellement intéressés par la recherche, dès la licence 3. Deux stagiaires post-doctoraux, dont l'un venant d'une université étrangère, sont actuellement accueillis.

En résumé, cette unité semble avoir clairement mesuré les enjeux d'une formation par la recherche dont les jalons sont posés très tôt dans le cursus et qui se finalise par un accompagnement de grande qualité pendant le doctorat.

### Appréciation sur la stratégie et le projet à cinq ans

Le projet est en continuité avec le bilan, et renforce donc l'articulation des deux fondamentaux de l'unité qui sont d'une part l'étude comportementale du développement cognitif de l'enfance à l'âge adulte, et d'autre part l'imagerie cérébrale. L'objectif global du projet est en effet de consolider expérimentalement la compréhension de l'ontogenèse cognitive (et plus spécifiquement le rôle de l'inhibition dans cette ontogenèse) dans les multiples aspects du développement logico-mathématique : nombre, catégorisation, raisonnement et prise de décision (incluant les aspects émotionnels).

Par ailleurs, comme une partie des paradigmes expérimentaux correspondent à des procédures psychopédagogiques d'apprentissage adaptables à l'école, le projet entend également développer l'aspect « translationnel » du laboratoire à la classe déjà initié dans les recherches antérieures. Ce faisant, le projet contribue à promouvoir l'idée selon laquelle la psychologie du développement cognitif peut jouer un rôle stratégique entre les neurosciences et le domaine de l'éducation, comme ce fut le cas du rapprochement entre neurosciences et santé depuis quelques décennies. A cet égard, le projet ambitionne de développer le partenariat d'innovation scientifique et de diffusion pédagogique déjà structuré à grande échelle (le programme « La main à la pâte » qui regroupe 10.000 classes).

Pour atteindre ces objectifs, l'unité met en place une stratégie que le comité estime particulièrement bien adaptée, notamment pour les raisons suivantes :

(a) Les recherches à réaliser dans les prochaines années sont conçues pour apporter des réponses empiriquement fondées aux questions soulevées par les travaux menés jusqu'ici ; ce faisant, l'unité manifeste explicitement sa volonté de maintenir voire de renforcer la cohérence du projet ;

(b) Les recrutements récents donnent à l'unité un potentiel de recherche qui conjugue les compétences scientifiques et technologiques nécessaires à la réalisation du projet, tant du point de vue de la psychologie cognitive du développement que du point de vue de l'imagerie cérébrale anatomique et fonctionnelle ;

(c) L'unité se propose de se concentrer sur le partenariat d'innovation scientifique et de diffusion pédagogique que rend possible le cadre du programme « La main à la pâte » ;



## 4 • Déroulement de la visite

Date de la visite :

Début : 24 octobre 2012, 9h30.

Fin : 24 octobre 2012, 18h00.

Lieu de la visite :

Institution : Laboratoire de Psychologie du Développement et de l'Education de l'enfant

Adresse : Université Paris Descartes  
46, Rue Saint-Jacques, 75005 Paris

Note : M<sup>me</sup> Joëlle SACQUET a été désignée par la section 6/7 du CNRS INSB pour rencontrer le personnel ITA de l'unité.

De 9h15 à 10h00, le directeur de l'unité a présenté le bilan de l'unité, en rappelant les éléments essentiels de politique générale relatifs aux effectifs et aux infrastructures de recherche, et en explicitant les fondamentaux du positionnement scientifique de l'unité.

De 10h à 11h, le comité a entendu une présentation des bilans scientifiques au cours de laquelle les chercheurs porteurs des différentes thématiques ont brièvement présenté l'une ou l'autre recherche particulièrement marquante.

De 11h à 12h30, le directeur a tout d'abord fait une présentation générale du projet ; ensuite, le comité a entendu une présentation des projets scientifiques selon les thématiques par différents chercheurs de l'unité. Ces présentations ont été suivies par une discussion avec le comité.

De 12h30 à 13h, les membres du comité ont visité plusieurs places expérimentales du laboratoire, où des chercheurs leur ont proposé des démonstrations de divers paradigmes expérimentaux.

De 14h à 14h45, le comité a entendu à huis clos les tutelles universitaires.

De 15h à 15h30, le comité a entendu à huis clos les doctorants et post-doctorants.

Dans cet intervalle entre 14h et 15h30, la représentante ITA, désignée par le CNRS, a rencontré le personnel administratif et technique de l'unité.

De 15h30 à 18h, le comité s'est réuni à huis clos pour s'accorder sur les grandes lignes du rapport à rédiger.



## 5 • Statistiques par domaine : SHS au 10/06/2013

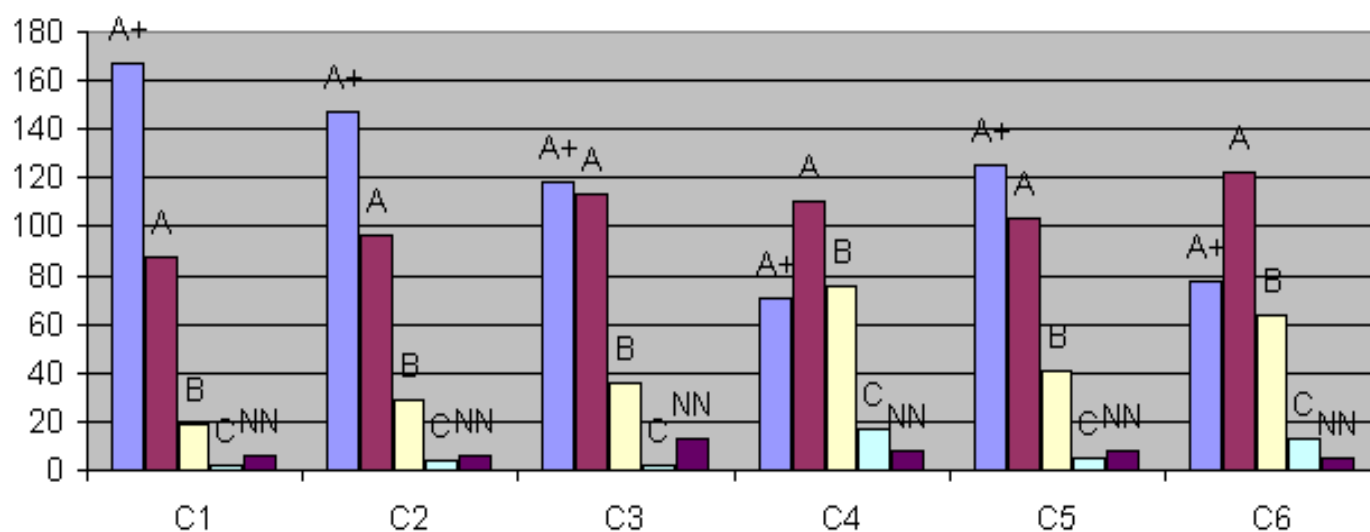
Notes

Critères	C1 Qualité scientifique et production	C2 Rayonnement et attractivité académiques	C3 Relations avec l'environnement social, économique et culturel	C4 Organisation et vie de l'entité	C5 Implication dans la formation par la recherche	C6 Stratégie et projet à cinq ans
A+	167	147	118	71	125	78
A	88	96	113	110	103	122
B	19	29	36	76	41	64
C	2	4	2	17	5	13
Non Noté	6	6	13	8	8	5

Pourcentages

Critères	C1 Qualité scientifique et production	C2 Rayonnement et attractivité académiques	C3 Relations avec l'environnement social, économique et culturel	C4 Organisation et vie de l'entité	C5 Implication dans la formation par la recherche	C6 Stratégie et projet à cinq ans
A+	59%	52%	42%	25%	44%	28%
A	31%	34%	40%	39%	37%	43%
B	7%	10%	13%	27%	15%	23%
C	1%	1%	1%	6%	2%	5%
Non Noté	2%	2%	5%	3%	3%	2%

Domaine SHS - Répartition des notes par critère







## 7 • Observations générales des tutelles

Vice Président du Conseil Scientifique

Paris le 3 Janvier 2012

Vos ref : S2PUR140006241-  
Laboratoire de Psychologie du  
Développement et de l'Education de  
l'enfant (LaPsyDE)-0751721N

Monsieur Pierre GLAUDES  
Directeur de la section des unités de recherche  
Agence d'Evaluation de la Recherche et de  
l'Enseignement Supérieur  
20, rue Vivienne  
75002 PARIS

Monsieur le Directeur

Je vous adresse mes remerciements pour la qualité du rapport d'évaluation fourni à l'issue de la visite du comité d'expertise concernant l'unité « Laboratoire de Psychologie du Développement et de l'éducation de l'enfant (LaPsyDé) »

Vous trouverez ci-joint les réponses du Directeur de l'unité, Olivier HOUDE, auxquelles le Président et moi-même n'avons aucune remarque particulière à rajouter.

Je vous prie d'agréer, Monsieur le Directeur, l'expression de ma considération distinguée.

Le Vice Président du Conseil Scientifique



Stefano Marullo, DM, DesSci



**LaPsyDÉ**

**Laboratoire de Psychologie du Développement et de l'Éducation de l'enfant (LaPsyDÉ)**

Laboratory for the Psychology of Child Development and Education, CNRS Unit 3521, Paris-Descartes University and Caen University, Alliance for higher education and research Sorbonne Paris Cité, 46 rue Saint-Jacques, 75005 Paris, France.

**Réponse à l'AERES :**  
**Observations de portée générale**

L'ensemble du LaPsyDÉ remercie le Comité de visite AERES de son évaluation très positive et constructive. Cette évaluation renforce la motivation scientifique de notre nouveau collectif de recherche et permet, par ses conseils stratégiques, de bien cibler nos marges de progrès.

Fait à Paris, le 12 Mars 2013.

Olivier Houde

Professeur de psychologie à l'Université Paris Descartes,  
Directeur du LaPsyDÉ

[olivier.houde@parisdescartes.fr](mailto:olivier.houde@parisdescartes.fr)

Sorbonne, 46 rue Saint-Jacques, 75005 Paris – tél: 01.40.46.29.95 (fax: 29.93)