



HAL
open science

CETCOPRA - Centre d'étude des techniques, des connaissances et des pratiques

Rapport Hcéres

► **To cite this version:**

Rapport d'évaluation d'une entité de recherche. CETCOPRA - Centre d'étude des techniques, des connaissances et des pratiques. 2013, Université Paris 1 Panthéon-Sorbonne. hceres-02031325

HAL Id: hceres-02031325

<https://hal-hceres.archives-ouvertes.fr/hceres-02031325>

Submitted on 20 Feb 2019

HAL is a multi-disciplinary open access archive for the deposit and dissemination of scientific research documents, whether they are published or not. The documents may come from teaching and research institutions in France or abroad, or from public or private research centers.

L'archive ouverte pluridisciplinaire **HAL**, est destinée au dépôt et à la diffusion de documents scientifiques de niveau recherche, publiés ou non, émanant des établissements d'enseignement et de recherche français ou étrangers, des laboratoires publics ou privés.



agence d'évaluation de la recherche
et de l'enseignement supérieur

Section des Unités de recherche

Evaluation de l'AERES sur l'unité :
Centre d'Etude des Techniques des Connaissances
et des Pratiques
CETCOPRA
sous tutelle des
établissements et organismes :
Université Paris 1 – Panthéon-Sorbonne



Mars 2013



agence d'évaluation de la recherche
et de l'enseignement supérieur

Section des Unités de recherche

Le Président de l'AERES

Didier Houssin

Section des Unités
de recherche

Le Directeur

Pierre Glaudes



Notation

À l'issue des visites de la campagne d'évaluation 2012-2013, les présidents des comités d'experts, réunis par groupes disciplinaires, ont procédé à la notation des unités de recherche relevant de leur groupe (et, le cas échéant, des équipes internes de ces unités). Cette notation (A+, A, B, C) a porté sur chacun des six critères définis par l'AERES.

NN (non noté) associé à un critère indique que celui-ci est sans objet pour le cas particulier de cette unité ou de cette équipe.

Critère 1 - C1 : Production et qualité scientifiques ;

Critère 2 - C2 : Rayonnement et attractivité académique ;

Critère 3 - C3 : Interaction avec l'environnement social, économique et culturel ;

Critère 4 - C4 : Organisation et vie de l'unité (ou de l'équipe) ;

Critère 5 - C5 : Implication dans la formation par la recherche ;

Critère 6 - C6 : Stratégie et projet à cinq ans.

Dans le cadre de cette notation, l'unité de recherche concernée par ce rapport a obtenu les notes suivantes :

- Notation de l'unité : **CENTRE D'ETUDE DES TECHNIQUES, DES CONNAISSANCES ET DES PRATIQUES**

C1	C2	C3	C4	C5	C6
A	A+	A+	A+	A+	A+



Rapport d'évaluation

Nom de l'unité :	Centre d'Etude des Techniques des Connaissances et des Pratiques
Acronyme de l'unité :	Cetcopra
Label demandé :	EA
N° actuel :	2483
Nom du directeur (2012-2013) :	M ^{me} Bernadette BENSAUDE VINCENT
Nom du porteur de projet (2014-2018) :	M ^{me} Bernadette BENSAUDE VINCENT

Membres du comité d'experts

Président :	M. Arie RIP, Université de Twente, Pays-Bas
Experts :	M ^{me} Soraya BOUDIA, Université Paris Est-Marne la Vallée
	M. Gilbert HOTTOIS, Université libre de Bruxelles, Belgique
	M. Marc LEROY, Université de Reims Champagne-Ardennes (représentant du CNU)
	M. Dominique VINCK, Université de Lausanne, Suisse

Délégué scientifique représentant de l'AERES :

M^{me} Catherine PARADEISE

Représentant(s) des établissements et organismes tutelles de l'unité :

M^{me} Caroline MORICOT, Université Paris 1 Panthéon Sorbonne



1 • Introduction

Historique et localisation géographique de l'unité :

L'unité a été fondée en 1989 par M. Alain GRAS, sociologue. Elle possède une adresse 17 rue de la Sorbonne 75005. Comme l'indique son nom, les activités de l'unité portent sur la philosophie et la sociologie des sciences et des techniques.

Équipe de Direction :

Directrice M^{me} Bernadette BENSAUDE-VINCENT.

Effectifs de l'unité :

Effectifs de l'unité	Nombre au 30/06/2012 ¹	Nombre au 01/01/2014 ²	2014-2018 Nombre de producteurs du projet ³
N1 : Enseignants-chercheurs titulaires et assimilés	7	7	7
N2 : Chercheurs des EPST ou EPIC titulaires et assimilés			
N3 : Autres personnels titulaires (n'ayant pas d'obligation de recherche)		1	
N4 : Autres enseignants-chercheurs (PREM, ECC, etc.)	1	1	1
N5 : Autres chercheurs des EPST ou EPIC (DREM, Post-doctorants, visiteurs etc.)	2	2	2
N6 : Autres personnels contractuels (n'ayant pas d'obligation de recherche)			
TOTAL N1 à N6	10	11	10

Taux de producteurs	100%
---------------------	-------------

Effectifs de l'unité	Nombre au 30/06/2012	Nombre au 01/01/2014
Doctorants	18	
Thèses soutenues	4	
Post-doctorants ayant passé au moins 12 mois dans l'unité *	2	
Nombre d'HDR soutenues	1	
Personnes habilitées à diriger des recherches ou assimilées	3	3



2 • Appréciation sur l'unité

Le CETCOPRA est une unité de recherche originale et appréciée pour ses analyses socio-anthropologiques et philosophiques des technologies émergentes, analyses toujours fondées sur un travail de terrain approfondi. Ses recherches reposent sur une bonne connaissance des pratiques et des discours des acteurs concernés par les technologies qu'elle étudie, ce qui suppose toujours des investissements importants sur le plan de l'enquête. A partir de là, les chercheurs du CETCOPRA engagent un travail toujours original en terme de théorisation en forgeant leurs propres concepts ou en mobilisant des concepts empruntés à la sociologie, à l'anthropologie ou à la philosophie. Le travail d'équipe est exemplaire à ce niveau dans la mesure où socio-anthropologues et philosophes participent conjointement à la discussion critique des concepts et à leur élaboration pour saisir et rendre compte des reconfigurations des rapports sociaux, des politiques publiques, des subjectivités, des représentations de la nature et des problèmes liés aux technologies (biométrie, monnaie virtuelle, avionique, déchets, etc). A partir des terrains étudiés, philosophes et socio-anthropologues du CETCOPRA croisent leurs questionnements respectifs sur la nature ontologique des objets versus la recomposition des manières de construire les objets.

Points forts et possibilités liées au contexte :

Les publications de divers types sont nombreuses et de grande qualité. Il existe une différence de pratiques éditoriales entre épistémologues de la technologie, qui publient plus à l'international, et socio-anthropologues, dont les supports de publication restent plus nationaux. Cet état de fait a aussi à voir avec la nature des objets étudiés par les uns et les autres.

La vie de l'unité est remarquable : collégialité, nombreuses activités collectives, contribution des leaders à l'élaboration des projets lorsque cela est nécessaire, enthousiasme notable des doctorants... L'unité se caractérise par son centrage sur des domaines et terrains de recherche en interaction avec les acteurs. C'est méthodologiquement l'une de ses forces en termes d'impact social et culturel.

Sa multidisciplinarité fait partie du patrimoine de l'unité. Cette approche fonctionne bien entre les chercheurs du CETCOPRA et dans les projets que le CETCOPRA peut développer avec des chercheurs extérieurs, y compris dans les sciences de la nature ou de la vie, dans les sciences de l'ingénieur ou dans les sciences médicales (ce qui est toujours un défi !).

Points à améliorer et risques liés au contexte :

Le centrage évoqué ci-dessus est aussi une limitation dans la mesure où le travail de production concrète distribue les efforts de l'unité dans divers domaines, alors que la montée en généralité demeure quelque peu sous-développée. C'est ce qu'indique, entre autres, le commentaire de l'unité dans son auto-évaluation, lorsqu'elle indique qu'elle n'est pas aussi visible qu'elle devrait l'être au vu de l'importance de ses objets et de ses résultats.

La multidisciplinarité du CETCOPRA, aussi réussie soit-elle, reste aussi un enjeu, ne serait-ce que parce que la vie académique est organisée disciplinairement. Naturellement, cette posture pose la question de sa relation avec les disciplines existantes. En ce qui concerne l'épistémologie, le CETCOPRA tire parti de la niche créée par le tournant empirique en philosophie de la technologie, aussi bien que la forte tradition française qui combine histoire et philosophie de la technologie / des objets techniques. Pour ce qui est de la sociologie, l'unité pourrait souhaiter porter plus d'attention à sa méthodologie (en cherchant à articuler ses diverses contributions), et à se positionner plus explicitement dans la littérature internationale.

La transition entre précédente et actuelle directions s'est faite en douceur en 2010. Ses activités sont en expansion et développent des orientations nouvelles très prometteuses. Elle est donc désormais à pied d'œuvre pour une nouvelle étape, qui prête aussi attention à la visibilité des accomplissements auxquels elle est déjà parvenue. Elle peut compter sur l'accroissement de ses chercheurs habilités et sur les relations nationales et internationales qu'elle a déjà développées. Une grosse source d'incertitude tient à l'obligation de trouver très vite un nouveau directeur pour faire face au départ à la retraite de la directrice qui a pris l'unité en main très récemment en 2010. Il faut espérer que la qualité de l'unité, sa collégialité, son attractivité pour des chercheurs d'autres pays puisse susciter une vocation pour poursuivre l'excellent travail de l'actuelle directrice.



Par comparaison avec la situation d'unités comparables dans d'autres universités, le CETCOPRA dispose d'un espace très réduit (une pièce de taille moyenne deux jours par semaine) et souffre d'un très handicapant sous-encadrement administratif. Il est proprement extraordinaire que l'unité parvienne à maintenir sa vie collective et sa cohésion en dépit de ces énormes carences. L'Université Paris 1 Panthéon-Sorbonne reconnaît le problème mais dispose actuellement de peu de ressources pour y faire face. La volonté de soutenir l'unité sur le plan administratif pourrait être formalisée sous la forme d'un apport en compétence de gestion et de soutien à la préparation des réponses aux appels d'offre et d'administration des contrats.

Recommandations :

Il serait souhaitable que l'actuelle directrice prolonge son activité jusqu'à la fin de ce nouveau contrat, pour mettre en œuvre la prochaine étape de développement de l'unité. D'un autre côté, un nouveau directeur devrait avoir la possibilité d'aider à modérer les idées directrices de la prochaine période. On pourrait considérer la possibilité de nommer un nouveau directeur avant la fin de la période quinquennale, la directrice conservant une fonction de conseillère.



3 • Appréciations détaillées

Appréciation sur la production et la qualité scientifiques :

L'équipe est connue pour toujours confronter ses analyses à des études situées de technologies en émergence ou en usage, et pour construire, à partir de là, une critique raisonnée des technologies en train de se faire, destinée, notamment, aux acteurs impliqués ou concernés par ces technologies.

Toutes ces enquêtes de terrain et la construction de problématiques associées font l'objet de publications originales. De ce fait, la production scientifique du CETCOPRA (articles de revues souvent spécialisées liées aux domaines étudiés, ouvrages de recherche originaux et contributions à des ouvrages) est exemplaire par son abondance, sa richesse et par sa qualité, mais l'unité possède cependant les moyens d'accroître ses ambitions dans le choix de ses supports de publications. En moyenne, chaque membre de l'unité a commis 15 publications sur la durée du contrat quadriennal, ce qui est impressionnant au regard des pratiques françaises habituelles. Les membres du CETCOPRA sont très présents en termes de conférences et de communications dans des séminaires sur le plan national et international (en moyenne 19 par membre permanent sur la durée du quadriennal). Notons que les doctorants sont également actifs en termes de publication, de même que les chercheurs associés. Ce résultat est d'autant plus remarquable que les publications du CETCOPRA reposent sur des travaux innovants, appuyés sur des approches originales tout en s'attaquant à des domaines difficiles, nombreux et pas encore balisés.

Au sein de l'unité, règne une certaine division du travail. Certains membres publient au niveau international dans des revues de référence de leur discipline ; c'est le cas, en particulier, pour les travaux relevant de la philosophie des sciences et des techniques. D'autres commettent surtout des ouvrages remarquables en langue française et des articles dans des revues nationales spécialisées dans leurs domaines de recherche ; c'est le cas principalement des socio-anthropologues, qui publient peu dans les revues centrales de leur discipline. Cela peut être considéré actuellement comme un manque, alors même que le comité note que la capacité des chercheurs du CETCOPRA à problématiser, leurs terrains de recherche et leur capacité à écrire devraient leur assurer une meilleure visibilité dans ces revues. Clairement, le CETCOPRA n'a pas encore porté tous les fruits qu'il a engendrés. Ses membres ont bien identifié cet enjeu, qui passe par la création d'une plus grande visibilité internationale et, dans une certaine mesure, disciplinaire.

Appréciation sur le rayonnement et l'attractivité académiques :

Le CETCOPRA retient l'attention des chercheurs français et étrangers, doctorants autant que chercheurs confirmés, pour sa capacité à développer une réflexion critique sur les nouvelles technologies, ancrée sur l'étude approfondie des domaines concernés. Une part de ses membres bénéficie d'une très forte visibilité internationale et tous possèdent une très forte visibilité nationale. Certains sont invités à communiquer dans des manifestations internationales de premier plan.

Le CETCOPRA a également réussi à attirer de nombreux nouveaux membres (7 au cours du contrat quadriennal), dont deux post-doc, deux enseignants-chercheurs, des membres associés (dont certains occupent d'importantes fonctions en matière de politique technologique). Il attire des chercheurs étrangers de haut niveau (Canada, Etats-Unis, Brésil, Espagne, Italie) désireux d'y séjourner, ainsi que de très bons étudiants, français et étrangers (originaires de Suisse, des Etats-Unis, du Canada, d'Espagne, du Portugal) pour la réalisation de thèses de doctorat, parfois en cotutelle (Harvard, Lausanne, Montréal), ainsi que pour des séjours doctoraux. L'unité a notamment réussi, ces dernières années, à attirer une chercheuse de très haut niveau pour prendre la direction de l'unité après le départ en retraite de son fondateur.

Une part des membres du CETCOPRA est également impliquée dans des partenariats internationaux avec des collègues de grande stature sur des projets internationaux qu'ils codirigent (avec l'Allemagne notamment) ou dans des réseaux académiques (socio-anthropologie et histoire du corps et des techniques, *Science and Technology Studies*, *Gender studies*), y compris originaires des domaines technologiques étudiés (en ingénierie, aéronautique, sciences biomédicales, nanotechnologies).

Les membres du CETCOPRA sont également impliqués dans les comités éditoriaux de revues internationales ou françaises.



Dans le monde francophone, le leadership de l'ensemble des membres du CETCOPRA est très clairement reconnu. L'unité est un des très rares centres de recherche à travailler en France sur une diversité de technologies contemporaines ou en émergence. Faisant souvent référence en sciences sociales sur des technologies particulières (par exemple dans l'aéronautique, dans les nanosciences et nanotechnologies), ses membres sont impliqués dans le pilotage de programmes nationaux de recherche français, en particulier pour l'*Agence Nationale de la Recherche*. Ils dirigent et codirigent de nombreux projets de recherche qu'ils réussissent à faire financer, y compris sur des fonds européens et par une bourse Marie Curie. Le CETCOPRA a également construit des partenariats avec d'autres équipes reconnues. Il a organisé une série de colloques remarquables (7) et anime des séminaires ou des réseaux thématiques au sein d'associations scientifiques disciplinaires (notamment le GT 41 « Corps, technique et société » de l'Association Française de Sociologie). Par ailleurs, sa directrice a été nommée membre senior de l'*Institut Universitaire de France*, entre d'autres distinctions prestigieuses.

Sur le plan international, le CETCOPRA a noué de bonnes relations avec bon nombre de centres de recherche reconnus (aux Pays-Bas, en Allemagne, en Suisse, au Canada, aux Etats-Unis, en Autriche, en Italie, au Portugal, en Espagne). Le comité d'évaluation suggère toutefois au CETCOPRA de renforcer encore son positionnement international (ce qui est déjà prévu dans le cadre de la mobilité des post-docs et avec le développement des cotutelles).

Appréciation sur l'interaction avec l'environnement social, économique et culturel :

La valeur culturelle des travaux et de l'approche générale du CETCOPRA repose sur diverses activités, qui incluent l'organisation de séminaires ou d'expositions pour des publics larges. D'une importance toute particulière est également le souci permanent de lisibilité des travaux de l'unité pour un public cultivé de professionnels ou de citoyens, qui ne sacrifie pas la rigueur scientifique. Cet effort se traduit par des réussites telles que par exemple les ouvrages, *Pour un humanisme technologique* (2010) ; *Multiplés du social. Regards socio-anthropologiques* (2010) ; *Imaginaires des nanotechnologies* (2011). Le rapport d'auto-évaluation note que c'est là un aspect important de l'idée que le CETCOPRA se fait de sa mission : le CETCOPRA vise « à faire émerger une réflexivité parmi les acteurs des innovations techniques (chercheurs, ingénieurs, fabricants, décideurs, consommateurs, usagers). C'est pourquoi les publications et rapports du centre adoptent une langue rigoureuse, mais néanmoins accessible au plus grand nombre ». Cette posture est à saluer et il convient d'encourager l'unité à poursuivre en ce sens.

L'impact social, économique et culturel du CETCOPRA est aussi important qu'il est raisonnablement possible d'attendre d'un centre pluridisciplinaire. Ses travaux, interventions et collaborations d'intérêt social, économique et culturel du centre sont exemplaires et innovants aux plans national et international, comme le sont ses interventions dans les domaines de la politologie et en philosophie critique. Cet impact dérive des types d'objets étudiés - objets techniques à portée sociale importante comme puces et implants ; imagerie médicale ; drones ; robots industriels et domestique - mais aussi des questions soulevées, qui sont très actuelles et prospectives, et qui correspondent à des demandes sociales, économiques (entrepreneuriales), politiques, écologiques. Les grands axes de recherches qui mettent en leur centre les problèmes de la durabilité et la responsabilité comme défis majeurs du 21^{ème} siècle sont au cœur des questions d'intérêt général.

La réalisation des impacts des travaux du CETCOPRA est à relier aux méthodes et aux approches utilisées dans des recherches essentiellement transdisciplinaires et interactives, entretenant une forte proximité avec les acteurs, qu'ils soient spécialistes de sciences humaines et de sciences de la nature et de la vie ou profanes concernés.

Appréciation sur l'organisation et la vie de l'équipe :

L'organisation matérielle de l'unité est précaire : d'une part, elle dispose seulement d'un local qui n'est pas accessible en continu et qui est partagé avec des chercheurs d'autres équipes ; d'autre part, aucun personnel administratif ne lui est affecté. Elle dépend ainsi des gestionnaires de l'UFR de philosophie pour sa gestion ordinaire et de la cellule recherche de l'Université pour ses contrats d'études.

Nonobstant cette précarité, la vie collective de l'unité est très active, avec une forte implication de tous ses membres. L'animation scientifique implique tous les chercheurs qui sont soudés. Au sein du CETCOPRA, échanges entre philosophes et sociologues sont réels, notamment pour mettre en oeuvre le nouveau projet scientifique. Les doctorants et post-doctorants se déclarent très satisfaits de leur implication dans le centre, cela dès leur arrivée où ils participent aux travaux collectifs, notamment par les contrats de recherche et les réunions/séminaires, de périodicité mensuelle (en raison du manque de locaux). Ils sont heureux de pouvoir accéder facilement à la directrice ou aux chercheurs plus expérimentés, toujours prêts à répondre à leurs interrogations.



Le changement de direction opéré pour la période qui s'achève a été réussi : la politique scientifique, profitant de la compétence et du dynamisme de l'animation de la nouvelle directrice, combine continuité sur les points forts de l'unité (par exemple sur l'aviation) et ouverture de nouveaux chantiers. Le pilotage, très collectif, est apprécié par l'ensemble des chercheurs, sans qu'on ne décèle de conflit. Le succès de cette transition permet d'espérer que le remplacement de la directrice actuelle du centre - qui interviendra lors de la prochaine vague - sera assuré avec le même discernement.

L'interdisciplinarité ne procède pas d'une organisation préétablie en sous-programmes définis de l'unité. Elle est organisée en fonction des opportunités et des intérêts scientifiques à travers les nombreuses collaborations nouées autour des projets de recherche et les contrats. Cette interdisciplinarité est réelle, les philosophes opérant sur les « terrains » comme des sociologues avec lesquels ils échangent ou collaborent, tandis que les sociologues élaborent des concepts pour « penser » leurs données en s'appuyant sur les philosophes. L'apprentissage mutuel des modes de pensée est une des qualités fortes de l'unité.

Du point de vue de la stratégie de professionnalisation, le CETCOPRA comprend des membres appartenant aux sections "philosophie" et "sociologie" du CNU. Il est rattaché à l'UFR de philosophie de l'Université Paris 1 Panthéon-Sorbonne, qui, si elle compte un nombre non négligeable de sociologues, ne comporte pas de département de sociologie. La directrice, comme les doctorants aspirant à une carrière universitaire, sont conscients de la rareté des débouchés tant en philosophie qu'en sociologie pour des spécialistes des « techniques » pratiquant une certaine interdisciplinarité. Les contrats de recherche, des post-doctorats et les candidatures à l'étranger (où l'interdisciplinarité est parfois mieux reconnue) sont utilisés pour continuer à financer les recherches des docteurs en attente un poste. Si le comité salue la prise de risque et la véritable originalité du positionnement scientifique de l'unité, il recommande de renforcer sa prospective opératoire en matière de débouchés professionnels, sans négliger les voies non académiques au cours de la prochaine vague 2014-2018.

Appréciation sur l'implication dans la formation par la recherche :

L'unité n'est pas adossée à un département spécifique. Il n'existe pas de département de sociologie à l'Université Paris 1 Panthéon-Sorbonne et les enseignants-chercheurs du CETCOPRA offrent donc leurs services à divers départements. L'unité n'est donc pas articulée à un cursus où elle aurait une capacité pleinement décisionnaire et qui constituerait tout ou partie d'une formation et d'un diplôme. Elle ne peut donc être évaluée sur ce terrain. Son service en sciences sociales ne délivre pas de diplôme mais assure des enseignements de sociologie et d'anthropologie dans différents cursus de l'Université Paris 1, de la licence au doctorat. La formation par la recherche, à laquelle l'unité accorde une grande importance, prend place essentiellement au sein de la mention philosophie, l'unité étant localisée au sein de l'UFR de la même discipline. Les membres de l'unité assurent la responsabilité d'un parcours de master intitulé « socio-anthropologie des techniques » au sein de la spécialité « philosophie et société ». La formation par la recherche y prend la forme de trois séminaires, l'un en master 1 et deux en master 2. Le séminaire de master 2, intitulé « socio-anthropologie des techniques », animé par la directrice du CETCOPRA, fonctionne comme un véritable séminaire de recherche, auquel participent les doctorants et des membres de l'unité, est organisé autour d'une thématique annuelle (le thème de l'année 2012, innovations techniques et régimes de temporalités et de durabilité, correspond à un thème de recherche structurant du laboratoire). Il a ainsi donné lieu en 2012 à un travail collectif entre étudiants de master et certains doctorants du CETCOPRA, qui débouchera sur la publication d'un numéro spécial de revue. Cette formation est renforcée par un travail collectif de rédaction d'articles réunissant étudiants de master et doctorants du CETCOPRA.

Par ailleurs, les membres de l'unité sont soucieux de développer des séminaires et des formations au niveau du doctorat, qu'ils proposent dans le cadre de l'Ecole doctorale de philosophie de l'université. Le dynamisme et l'engagement des doctorants du CETCOPRA dans ces activités méritent d'être particulièrement souligné. Au cours du quadriennal écoulé, plusieurs manifestations ont été structurées ; elles sont appelées à se poursuivre au cours du prochain quinquennal. Ceci concerne en particulier l'organisation des journées doctorales de philosophie de l'Université Paris 1, dont la première édition a eu lieu en 2011. Une des réalisations importantes de l'unité en matière de formation par la recherche est l'organisation d'écoles doctorales en collaboration avec des partenaires d'universités européennes, dont celle de Vienne autour du thème « *on Emerging Technologies* ». Ces écoles permettent aux doctorants d'acquérir une expérience internationale précieuse pour leur formation comme pour la suite de leur carrière. En outre, l'unité participe déjà à des programmes d'études avancées dans d'autres universités.



Appréciation sur la stratégie et le projet à cinq ans :

Le projet à cinq ans repose sur une splendide perspective intellectuelle, qui pourrait bien transformer le domaine de référence du CETCOPRA et des domaines de recherche connexes. Il faut un gros effort de concertation pour développer cette perspective et la faire connaître en la publiant. L'autre dimension de la stratégie concerne les étapes pratiques nécessaires à la survie de l'unité, tout particulièrement l'accès à des financements compétitifs divers pour lesquels des possibilités réalistes sont identifiées.

Ces deux dimensions de la stratégie de l'unité devraient être mieux articulées, car le risque de fragmentation est important lorsque la programmation des candidatures aux appels d'offre ne fait que suivre les occasions de financement. Il est tout à fait possible de mieux y travailler et l'unité possède le potentiel qui lui permet déjà de construire l'articulation en profondeur de son projet, à l'aide de séminaires et dans l'enseignement au niveau master. Le comité considère que, même si des parties seulement de cette perspective peuvent être réalisées dans la durée du contrat quinquennal, elles apporteront des avancées qui constitueront une contribution majeure pour les domaines concernés et sur le plan de l'interdisciplinarité.

Un autre ensemble de considérations concerne la vie de l'unité : même sous la contrainte majeure de la faiblesse matérielle et administrative de l'unité, la force des interactions au sein du groupe - y compris avec et entre les doctorants - est un atout majeur du CETCOPRA. L'unité investit également dans la construction de réseaux locaux, en particulier au sein du PRES HESAM, et en vue d'accroître sa visibilité internationale. Au terme malheureusement encore assez lointain de 2018, elle devrait pouvoir bénéficier d'une nouvelle implantation et d'une forte amélioration de ses infrastructures matérielles lorsqu'elle aura son installation sur le campus Condorcet.

La préparation du processus de recrutement d'un nouveau directeur est un enjeu important. Les nombreuses qualités de cette unité ainsi que les promesses inscrites dans son programme font espérer que des chercheurs de tout premier plan se sentiront concernés par cette offre d'emploi.



4 ● : Déroulement de la visite

Dates de la visite : 7-8 mars 2013

Début : 7 mars 2013 à 19h00, dîner de travail entre experts

Fin : 8 mars 2013 à 19h20

Lieu de la visite : Salle des conseils de l'université Paris 1 Panthéon-Sorbonne.

Institution : CETCOPRA

Adresse : 12 Place du Panthéon, 75005 Paris.

Déroulement ou programme de visite :

7 mars

19h00 : Echanges informels et dîner entre les experts

8 mars

09h00-09h15 : Entretien à huis clos avec la Vice-Présidente du Conseil Scientifique de l'université

09h25-10h55 : Auto-évaluation et perspectives de l'unité par sa directrice et/ou les responsables des équipes ou programmes

11h05-12h30 : Discussion générale entre le comité et tous les membres de l'équipe présents, y compris les doctorants (ainsi que tout autre personne souhaitant être entendue)

12h30-14h00 : Repas sur place entre les membres du comité

14h00-15h00 : Discussion avec les doctorants seuls (hors la présence de la directrice de l'unité, des chercheurs et enseignants-chercheurs)

15h10-15h40 : Discussion avec le personnel administratif et technique seul (hors la présence de la directrice de l'unité, des chercheurs et enseignants-chercheurs)

15h50-17h20 : Echanges avec la directrice de l'unité

17h20-19h20 : Délibération des experts à huis clos



5 • Statistiques par domaine : SHS au 10/06/2013

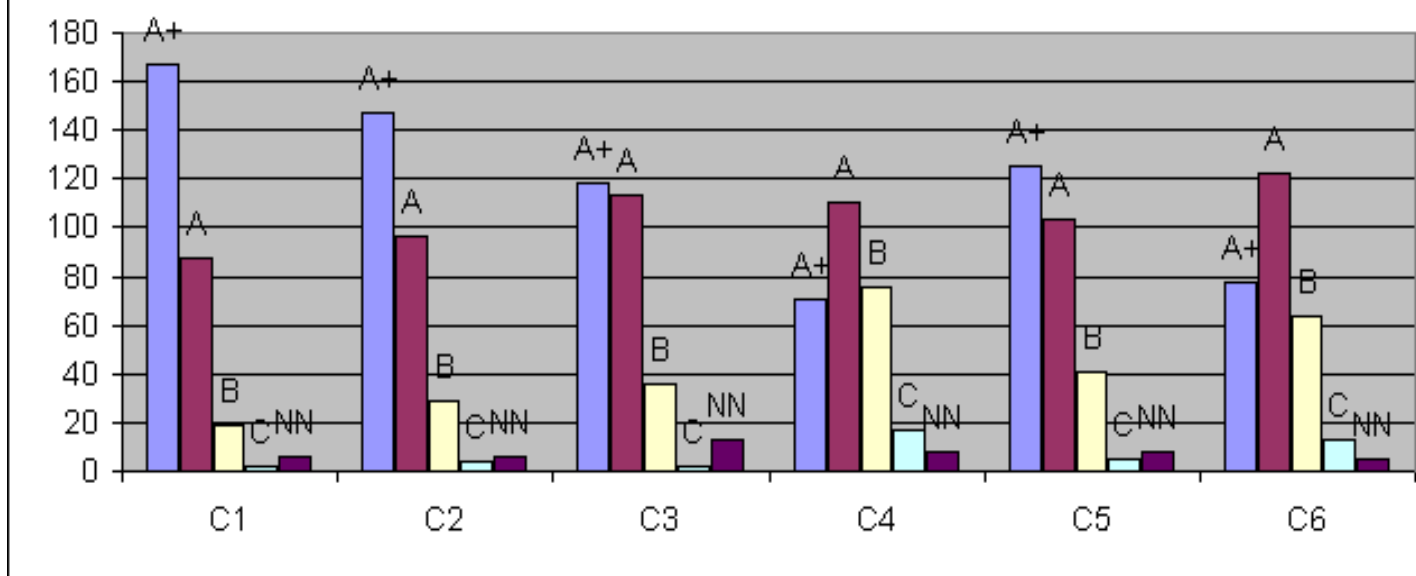
Notes

Critères	C1 Qualité scientifique et production	C2 Rayonnement et attractivité académiques	C3 Relations avec l'environnement social, économique et culturel	C4 Organisation et vie de l'entité	C5 Implication dans la formation par la recherche	C6 Stratégie et projet à cinq ans
A+	167	147	118	71	125	78
A	88	96	113	110	103	122
B	19	29	36	76	41	64
C	2	4	2	17	5	13
Non Noté	6	6	13	8	8	5

Pourcentages

Critères	C1 Qualité scientifique et production	C2 Rayonnement et attractivité académiques	C3 Relations avec l'environnement social, économique et culturel	C4 Organisation et vie de l'entité	C5 Implication dans la formation par la recherche	C6 Stratégie et projet à cinq ans
A+	59%	52%	42%	25%	44%	28%
A	31%	34%	40%	39%	37%	43%
B	7%	10%	13%	27%	15%	23%
C	1%	1%	1%	6%	2%	5%
Non Noté	2%	2%	5%	3%	3%	2%

Domaine SHS - Répartition des notes par critère





6 • Observations générales des tutelles



Paris, le 25 avril 2013

DIREVAL
SERVICE de la RECHERCHE et des PUBLICATIONS

12, place du Panthéon – 75231 Paris cedex 05

☎ 01 44 07 77 08

☎ 01 44 07 78 84

E-mail : rechup1@univ-paris1.fr

Monsieur Pierre GLAUDES
Directeur de la section des unités de recherche
de l'AERES
20, rue Vivienne
75002 PARIS

Nos Réf. : IG/PLBC/2013/N° 385

Objet : Réponse au rapport du comité de visite EA 2483 – CETCOPRA

Monsieur le Directeur,


L'Université a pris connaissance du rapport d'évaluation du comité d'experts lors de la visite AERES de l'unité CETCOPRA (EA 2483) le 8 Mars 2013. Au nom de l'unité, elle remercie le comité de visite pour la qualité de son travail et la pertinence des observations détaillées et des recommandations contenues dans le rapport.

L'Université a remarqué avec satisfaction les appréciations très élogieuses et pénétrantes formulées dans le rapport des experts, en particulier le caractère original de théorisation dont les analyses sont fondées sur un travail de terrain approfondi, la grande qualité des publications scientifiques, la stature des partenariats internationaux, le « leadership » de l'unité dans le monde francophone, son attractivité, ainsi que la « splendide perspective intellectuelle » du projet qui sont mentionnés. L'université est également sensible au dynamisme et à l'engagement des doctorants ainsi qu'à l'investissement de l'unité dans les séminaires et formations au niveau du doctorat remarqués par les experts.

L'unité tient à faire la remarque suivante sur le Service Général des Sciences Sociales (p. 8 du rapport). La majeure partie des chercheurs du CETCOPRA est rattachée au Service Général des Sciences sociales qui est dirigé par un enseignant-chercheur du CETCOPRA. Beaucoup de doctorants de l'unité ont la possibilité d'y enseigner, comme chargés de cours ou ATER. Ce Service forme des étudiants de L1 et L2 aux théories et méthodologies sociologiques et anthropologiques, et les étudiants de L3 à la pratique d'enquête. Il prépare ainsi les étudiants au parcours de master socio-anthropologie des techniques.

Depuis la rentrée 2012, cette formation est renforcée par la mise en place d'un diplôme de *double licence "philo-socio"* qui devrait d'ici quelques années fournir de futurs candidats au doctorat en sociologie. Enfin à la rentrée 2013, le Service des sciences sociales devrait être intégré à l'UFR de philosophie en tant que département de sociologie, tout en continuant à proposer des enseignements de sciences sociales aux autres UFR.

Je vous prie d'agréer, Monsieur le Directeur, l'expression de mes salutations distinguées.

Le Président
Président

Philippe BOUTRY