



**HAL**  
open science

## CRPMS - Centre de recherches psychanalyse, médecine et société

Rapport Hcéres

► **To cite this version:**

Rapport d'évaluation d'une entité de recherche. CRPMS - Centre de recherches psychanalyse, médecine et société. 2013, Université Paris Diderot - Paris 7. hceres-02031256

**HAL Id: hceres-02031256**

**<https://hal-hceres.archives-ouvertes.fr/hceres-02031256>**

Submitted on 20 Feb 2019

**HAL** is a multi-disciplinary open access archive for the deposit and dissemination of scientific research documents, whether they are published or not. The documents may come from teaching and research institutions in France or abroad, or from public or private research centers.

L'archive ouverte pluridisciplinaire **HAL**, est destinée au dépôt et à la diffusion de documents scientifiques de niveau recherche, publiés ou non, émanant des établissements d'enseignement et de recherche français ou étrangers, des laboratoires publics ou privés.



agence d'évaluation de la recherche  
et de l'enseignement supérieur

Section des Unités de recherche

Evaluation de l'AERES sur l'unité :  
Centre de Recherche Psychanalyse Médecine et  
Société  
CRPMS  
sous tutelle des  
établissements et organismes :  
Université Paris Diderot



Novembre 2012



agence d'évaluation de la recherche  
et de l'enseignement supérieur

Section des Unités de recherche

Le Président de l'AERES

**Didier Houssin**

Section des Unités  
de recherche

*Le Directeur*

**Pierre Glaudes**



# Notation

À l'issue des visites de la campagne d'évaluation 2012-2013, les présidents des comités d'experts, réunis par groupes disciplinaires, ont procédé à la notation des unités de recherche relevant de leur groupe. Cette notation (A+, A, B, C) a porté sur chacun des six critères définis par l'AERES.

NN (non noté) associé à un critère indique que celui-ci est sans objet pour le cas particulier de cette unité ou de cette équipe.

**Critère 1 - C1** : Production et qualité scientifiques ;

**Critère 2 - C2** : Rayonnement et attractivité académique ;

**Critère 3 - C3** : Interaction avec l'environnement social, économique et culturel ;

**Critère 4 - C4** : Organisation et vie de l'unité (ou de l'équipe) ;

**Critère 5 - C5** : Implication dans la formation par la recherche ;

**Critère 6 - C6** : Stratégie et projet à cinq ans.

Dans le cadre de cette notation, l'unité de recherche concernée par ce rapport a obtenu les notes suivantes.

- Notation de l'unité : Centre de Recherches Psychanalyse, Médecine et Société (CRPMS)

C1	C2	C3	C4	C5	C6
A	A	A+	B	B	A



## Rapport d'évaluation

Nom de l'unité :	Centre de Recherche Psychanalyse, Médecine et Société
Acronyme de l'unité :	CRPMS
Label demandé :	EA
N° actuel :	3522
Nom du directeur (2012-2013) :	M. Alain VANIER
Nom du porteur de projet (2014-2018) :	M. François VILLA

## Membres du comité d'experts

Président :	M. Jean-Jacques RASSIAL, Aix-Marseille Université
Experts :	M <sup>me</sup> Marie-Frédérique BACQUE, Université de Strasbourg
	M. Pascal KELLER, Université de Poitiers (représentant du CNU)
	M. Olivier LUMINET, Université de Louvain, Belgique
	M. Jean-Michel VIVES, Université de Nice

Délégué scientifique représentant de l'AERES :

M<sup>me</sup> Annie VINTER

Représentant(s) des établissements et organismes tutelles de l'unité :

M<sup>me</sup> Anne KUPIEC, Vice-Présidente exécutive



## 1 • Introduction

### Historique et localisation géographique de l'unité

Créée en 2001, cette unité de Paris Diderot, a élargi sa problématique aux implications sociales. Plus petite unité de l'UFR en 2001, elle a, autour de sa thématique, regroupé progressivement la majorité des EC. Depuis 2008, elle a intégré, outre quelques enseignants-chercheurs isolés, l'ex UMR FRE Psychanalyse et pratiques sociales. Jusqu'à présent et depuis une dizaine d'années, elle a migré dans des locaux provisoires et intégrera, en décembre 2012, de nouveaux locaux situés à la Halle aux Farines.

### Équipe de Direction

Le directeur est actuellement M. Alain VANIER, assisté d'un directeur-adjoint, M. François VILLA, porteur du projet. La direction est entourée d'un conseil constitué des responsables d'axes.

### Nomenclature AERES

SHS 4-2 : Psychologie

### Effectifs de l'unité

Effectifs de l'unité	Nombre au 30/06/2012	Nombre au 01/01/2014	2014-2018 Nombre de producteurs du projet
<b>N1</b> : Enseignants-chercheurs titulaires et assimilés	24	24	21
<b>N2</b> : Chercheurs des EPST ou EPIC titulaires et assimilés	1		1
<b>N3</b> : Autres personnels titulaires (n'ayant pas d'obligation de recherche)	3	2	
<b>N4</b> : Autres enseignants-chercheurs (PREM, ECC, etc.)	1	1	1
<b>N5</b> : Autres chercheurs des EPST ou EPIC (DREM, Post-doctorants, visiteurs etc.)			
<b>N6</b> : Autres personnels contractuels (n'ayant pas d'obligation de recherche)			
<b>TOTAL N1 à N6</b>	<b>29</b>	<b>27</b>	<b>23</b>

<b>Taux de producteurs</b>	<b>88,00 %</b>
----------------------------	----------------



Effectifs de l'unité	Nombre au 30/06/2012	Nombre au 01/01/2014
Doctorants	167	
Thèses soutenues	105	
Post-doctorants ayant passé au moins 12 mois dans l'unité *		
Nombre d'HDR soutenues	6	
Personnes habilitées à diriger des recherches ou assimilées	20	19



## 2 • Appréciation sur l'unité

### Points forts et possibilités liées au contexte

Cette unité constitue une référence, aussi bien nationale qu'internationale, pour la recherche universitaire en psychanalyse.

La thématique générale sur les interactions entre psychanalyse, médecine et société, comme celles déployées par les principaux axes, sont innovantes. Elles s'articulent bien avec l'environnement scientifique actuel comme avec celui professionnel. L'articulation entre recherche fondamentale et recherche-action est excellente.

L'inscription dans des programmes scientifiques (LabEx, IUH et Pôle de recherche hospitalo-universitaire en cancérologie, PHRC sur les bébés prématurés, Vulnepsy-Electrodial sur les processus schizophréniques) montre que cette unité a déjà réussi à être reconnue dans ses compétences d'animation de recherches, en particulier parmi des UMR et équipes médicales. Parallèlement, la recherche de financements propres, recommandée lors de la précédente évaluation, a été réalisée efficacement.

L'effort de sélection des supports de publication, ainsi que celui d'orientation vers une visibilité internationale, a été maintenu. Cette dynamique a été prolongée par l'implication des doctorants et des jeunes docteurs dans la production scientifique.

Une politique de recherche de financements des thèses a commencé de produire ses effets.

### Points à améliorer et risques liés au contexte

L'effort de visibilité internationale doit être poursuivi, car, bien que débutante, cette visibilité est encore faible dans le monde anglo-saxon ; c'est surtout vrai au niveau des publications, et dans une moindre mesure, cela concerne aussi la participation à des colloques internationaux.

L'unité n'a pas encore réussi son rajeunissement, malgré quelques recrutements récents. Cette préoccupation devrait orienter les prochains recrutements, en particulier pour les MCF.

La forte intégration avec la médecine universitaire recèle le risque de devenir une sous-équipe médicale, dépendant alors des aléas de la politique médicale. L'unité doit veiller à marquer un peu plus l'ancrage de ses travaux dans la psychologie.

Compte-tenu du développement des actions menées en collaboration avec la médecine, le comité recommande à l'unité de mettre en place un comité d'éthique pluridisciplinaire, composé de personnalités indépendantes, auxquelles les chercheurs soumettraient pour avis, leurs projets de recherche.

### Recommandations

Le comité considère qu'il serait préférable de resserrer les problématiques de recherche autour des trois premiers axes, sans laisser les pesanteurs historiques handicaper un projet dynamique.

Si l'unité établit des liens forts, non seulement avec des équipes de médecine, mais aussi de psychopathologie clinique et psychanalyse, elle devrait aussi s'assurer de coopérations avec les autres unités de psychologie abordant les mêmes thématiques (par exemple, des unités de psychologie de la santé, ou pour ce qui concerne l'étude du vieillissement et du handicap, des unités de psychologie cognitive, ou encore, pour ce qui concerne l'étude de l'interaction médecine/société, des unités de psychologie sociale).

L'unité gagnerait à accroître sa visibilité à l'international, en établissant de véritables accords-cadres de recherche avec les unités étrangères déjà associées d'une part, en favorisant la mobilité sortante des jeunes chercheurs en particulier d'autre part. Il serait utile que les jeunes chercheurs recrutés présentent déjà un profil de publications internationales.

Afin de soutenir l'activité de l'unité, en particulier à l'international, il est nécessaire de recruter du personnel de secrétariat. L'établissement pourrait s'impliquer dans ce processus.





### 3 • Appréciations détaillées

#### Appréciation sur la production et la qualité scientifiques

Le CRPMS présente une unité thématique proposée dans son titre, et bien déclinée dans ses axes de recherche. Cette unité thématique permet de valoriser l'usage du paradigme psychanalytique dans l'examen du champ médical, bien sûr en psychiatrie, ce qui est assez classique, mais aussi dans les pratiques médicales les plus avancées et dans les enjeux de la santé publique. Un point fort à cet égard concerne les recherches menées en interface avec la médecine, qu'elles portent sur le vieillissement ou l'oncologie.

Depuis la dernière évaluation en 2008, cette unité a fortement amélioré son intégration des questions posées par la médecine et les pratiques médicales contemporaines, en s'ouvrant à des collaborations nouvelles. Ainsi le paradigme psychanalytique est mis au service des thématiques, plutôt que le contraire, modification qui a eu des implications épistémologiques et méthodologiques fructueuses et qui seront accentuées par l'intégration de l'unité dans un Labex.

La politique de publication ne peut s'apprécier que par la spécificité de la thématique. Considérant les 24 enseignants-chercheurs et 1 chercheur (soit 13 ETP) de l'unité, on dénombre 140 publications dans des revues ACL selon la liste AERES, dont 22 dans des revues sud américaines et 12 dans des revues anglo-saxonnes indexées. Cette production correspond à 5,6 ACL par enseignant-chercheur ou chercheur en 5 ans, soit 2,15 ACL par an et par ETP. Toutefois, 33 de ces ACL sont dans la revue *Topique*, qui fait indéniablement référence pour les spécialistes de la discipline, mais qui est « structurellement reliée à l'unité ». À cette production sous forme d'ACL s'ajoute un grand nombre d'articles (plus de 300) dans des revues ACLN, dont une quinzaine en anglais. La production de livres, essentielle pour la notoriété internationale des travaux de psychanalyse est très importante (61), ainsi que la publication de chapitres d'ouvrages (160).

On note une nette progression des publications dans les revues internationales, mais compte tenu du champ, autant les publications en langue italienne, espagnole et portugaise, marquent une audience latine très importante, autant les publications anglo-saxonnes, certes en progression, ne concernent encore qu'une minorité des membres permanents de l'unité.

Il y a une nette amélioration dans le choix des supports, sachant que dans ce champ spécifique de l'articulation médecine/psychanalyse, ils sont encore rares dans le monde anglo-saxon, moins sensible à l'intérêt de ces recherches, mais on note des partenariats prometteurs avec les Etats-Unis. Les modes de divulgation des recherches sont adéquats, et surtout la politique de choix des meilleurs supports doit être prolongée et accentuée. Se pose dès lors la question d'une aide accrue de la tutelle pour la traduction d'articles mais également pour favoriser les connaissances linguistiques orales, ce qui profiterait à la mobilité sortante, fortement déficitaire.

#### Appréciation sur le rayonnement et l'attractivité académiques

Cette unité constitue un pôle reconnu sur sa thématique, de plus en plus sollicitée aussi bien par les équipes de recherche médicale qu'à l'international, en particulier en Amérique latine.

La participation de l'unité à un LabEx sur les déterminants de l'identité, où elle est la seule EA avec 5 UMR, constitue un indice essentiel de l'implication scientifique de l'unité. Il en est de même avec deux projets IHU et PHUC (Paris alliance of cancer research institutes).

L'unité entretient une série d'accords de coopération internationale, mais qui ne sont pas encore concrétisés par des accords-cadres de recherche.

Participant à plusieurs comités de lecture de revues indexées, des membres de l'unité dirigent ou co-dirigent des collections importantes pour la discipline, chez de grands éditeurs (Flammarion, Denoël, etc.), ainsi que la revue *Topique*.

Outre de nombreuses participations à des colloques internationaux, ou à leur co-organisation, y compris aux USA, l'unité est à l'initiative de plusieurs colloques internationaux, en particulier sur le handicap psychique.



Le rayonnement de l'unité constitue ainsi assurément son point le plus fort, perceptible par le nombre important d'étudiants internationaux en master, doctorat et post-doctorat, et par les invitations de ses membres dans des colloques internationaux.

### Appréciation sur l'interaction avec l'environnement social, économique et culturel

L'unité articule ses recherches avec les avancées médicales et a rompu radicalement avec un discours idéologique sur la médecine. C'est ce qui lui permet d'intégrer ses modèles de recherche avec un environnement scientifique de pointe, et de viser des objectifs d'application à la fois réalistes et applicables à la population concernée, c'est-à-dire les patients.

Aussi bien au niveau des recherches que des publications, les collaborations médicales ont lieu avec les PH et les praticiens, et pas seulement les PUPH (par exemple en cancérologie, ou sur les enjeux inter et transculturels).

Ces recherches et les travaux produits constituent une référence internationale pour les analystes et les psychologues cliniciens de référence psychanalytique, mais aussi pour le champ médical. L'intégration de l'approche psychanalytique dans la prise en compte de la problématique des malades, comme pour l'examen des impacts sociaux et culturels de la médecine actuelle, explique l'engagement en thèse, sur ces thèmes, de doctorants venant d'autres universités françaises et son attrait pour les étudiants étrangers.

### Appréciation sur l'organisation et la vie de l'unité

L'organisation de l'unité a favorablement évolué, malgré la pesanteur d'une histoire où la fonction des EA était différente, surtout dans les sciences humaines. Persiste encore dans ce bilan, malgré les nominations les plus récentes, le poids d'une tradition où chaque professeur avait la responsabilité d'une équipe ou d'un axe, sans véritable intégration : ceci reste encore vrai, même si les axes ont réussi à dynamiser la recherche.

Le comité a peu d'information sur le partage des responsabilités organisationnelles, malgré l'évocation d'un comité de direction qui regroupe les responsables d'axes. Les responsabilités semblent encore peu attribuées aux MCF, même HDR. Tout semble reposer principalement sur les qualités indéniables de management des successifs directeurs de l'unité.

Il serait intéressant d'internationaliser véritablement le conseil scientifique de l'unité.

Les recrutements les plus récents, depuis la précédente évaluation, ont permis de soutenir l'émergence de nouveaux thèmes, bien que certains EC aient une activité de publication qui reste insuffisante en termes de lisibilité et rayonnement.

Il semble que les tribulations des unités de Paris Diderot prennent fin (cinquième adresse, une adresse différente à chaque nouvelle évaluation depuis l'époque de Censier, il y a une vingtaine d'années !). Cette installation définitive dans des locaux plus grands constitue un atout important qui aidera à la vie de l'unité.

### Appréciation sur l'implication dans la formation par la recherche

L'unité est rattachée à l'Ecole Doctorale 450 « Recherches en psychanalyse et psychopathologie clinique ». Cette ED, actuellement dirigée par un membre de l'unité, aurait sans doute vocation à regrouper les unités du PRES et sans doute de la région parisienne, centrées sur le même thème. Elle a toujours été dirigée par un membre du CRPM.

Dans le cadre du département d'études psychanalytiques, le CRPM est fortement impliqué dans un master professionnel et un master recherche. Tous les enseignants sont fortement investis dans la pédagogie, et l'on peut noter leur engagement dans 14 DU, ce qui permet d'accroître les ressources propres de l'unité.

L'unité s'est adaptée à la nouvelle mission des EA, et les doctorants sont bien accompagnés, en particulier avec des colloques réguliers où ils sont sollicités sur leur recherche.



Le comité note 21 thèses financées en cours, ce qui, dans le champ de la psychanalyse, est un excellent résultat. Comme il est ordinaire dans ce secteur où une minorité de thèses sont financées, il y a une grande proportion de salariés, ce qui est facilité par l'exigence du M2 professionnel (qui donne le titre de psychologue) avant l'entrée en master recherche. L'insertion professionnelle est générale pour tous les doctorants, en cours de thèse pour les plus jeunes professionnels, en fin de thèse pour les thèses financées. Trente trois doctorants sont actuellement âgés de plus de 50 ans, dont 13 de plus de 60 ans.

Le comité relève, pour certains membres HDR, un nombre important de thèses en cours (plus de 10). Les durées des thèses ont nettement diminué au cours de ces dernières années, mais certaines posent encore problème : sur 167 thèses en cours, 27 dépassent la 5<sup>ème</sup> inscription, dont 11 de 8 inscriptions ou plus. On compte même une 14<sup>ème</sup> inscription ! C'est un héritage auquel il conviendrait de remédier.

### Appréciation sur la stratégie et le projet à cinq ans

Le projet inscrit une partie des recherches dans les investissements d'avenir. L'articulation fondatrice entre médecine et psychanalyse est certes prolongée, et ce qui était déjà engagé du côté des déterminants psychiques d'une évolution sociale de la place de la médecine et de la psychiatrie, est renforcé et mieux articulé.

Sans doute un resserrement sur trois axes, les trois premiers du projet, permettrait une plus grande visibilité et éviterait des « effets d'équipe » que l'unité souhaite à juste titre éviter. En effet, il semble que les axes 4 et 5 pourraient aisément s'intégrer essentiellement sous l'axe 3, à condition que son intitulé soit un peu plus ouvert. D'une part, on perçoit peu la cohérence de l'axe 4, qui n'associe que 3 EC (pour 1,25 temps recherche), avec la spécificité de l'unité : ainsi la thématique de la criminologie ne correspond qu'à la marge à la thématique générale. D'autre part, ce qui était concevable lors de l'intégration il y a 4 ans de l'ancienne équipe FLE, n'a désormais plus de sens et cet axe, qui a nettement orienté ses thèmes pour faciliter l'intégration, reste trop dans une perspective d'équipe au détriment d'une logique d'axes. En outre, les actuels animateurs de ces deux axes, qui seront âgés de plus de 65 ans au début du prochain contrat quinquennal, peuvent difficilement être vus comme porteurs de projets à moyen terme.

A cette réserve près, on ne peut que constater dans le projet, une évolution très favorable dans la précision des thématiques, la recherche d'articulations pluridisciplinaires et la recherche de moyens financiers pour réaliser les projets de recherche. L'adaptation à l'environnement, un environnement universitaire favorable en particulier, comme à celui du monde professionnel concerné, est très bien conçue.



## 4 ● Analyse axe par axe

**Axe 1 :** Psychanalyse et Médecine

**Nom du responsable :** M. François VILLA (M<sup>me</sup> Laurie LAUFER au 01/01/2014)

Effectifs du thème en Équivalents Temps Plein	Au 30/06/2012	Au 01/01/2014
ETP d'enseignants-chercheurs titulaires	3,75	3,75
ETP de chercheurs des EPST ou EPIC titulaires		
ETP d'autres personnels titulaires n'ayant pas d'obligation de recherche (IR, IE, PRAG, etc.)		
ETP d'autres enseignants-chercheurs (PREM, ECC, etc.)		
ETP de post-doctorants ayant passé au moins 12 mois dans l'unité		
ETP d'autres chercheurs des EPST ou EPIC (DREM, etc.) hors post-doctorants		
ETP d'autres personnels contractuels n'ayant pas d'obligation de recherche		
ETP de doctorants		
<b>TOTAL</b>	<b>3,75</b>	<b>3,75</b>



## • Appréciations détaillées

L'axe 1 « Psychanalyse et médecine » est, au regard du thème général du laboratoire, un axe majeur de la politique scientifique du CRPMS. Son dynamisme que l'on peut repérer aussi bien au niveau des collaborations nationales et internationales qu'à celui des recherches doctorales et post-doctorales, le prouve assez. Par ailleurs, les publications de cet axe sont en net progrès depuis la précédente évaluation.

Des collaborations existaient déjà entre cet axe et :

- l'Institut Curie et le Réseau Ile de France pour l'Hématologie et l'Oncologie Pédiatrique ;
- le service Chirurgie Maxillo-Faciale (Université de Picardie) qui a donné lieu à 3 projets en 2010 et 2011 ;
- l'Université de Stanford Department of Psychiatry and Behavioral Sciences (en rapport avec le programme « An interdisciplinary study of the impact of cochlear implantation in aging subjects »).

Elles témoignent du désir des personnes participant à ce thème d'inscrire leurs recherches dans une actualité et une démarche théorico-clinique en prise directe avec des terrains clairement identifiés.

A l'occasion de la campagne Investissements d'Avenir, de nouveaux terrains ont été investis avec succès par le CRPMS, comme :

- le projet de Saint Louis Institut ;
- le LabEx « WHO AM I », dont la thématique est orientée vers l'étude des déterminants de l'identité, de la molécule à l'individu ;
- les recherches sur les processus normaux et pathologiques du vieillir qui s'organisent dans un réseau international pluridisciplinaire. Un projet Domaine d'Intérêt Majeur (DIM) regroupant 50 équipes de recherche appartenant à 4 PRES sur les « Problématiques du vieillir » est en cours d'élaboration et a déjà prouvé sa puissance de mobilisation à l'occasion d'un colloque international pluridisciplinaire organisé en mars 2012.

Cette dynamique confirme le positionnement de cet axe du CRPMS dans le paysage national et international.

## Conclusion

L'avis est très favorable concernant ce thème. Le renforcement des collaborations avec la médecine et la biologie s'est soldé par une augmentation des publications dans des supports de bon niveau.

Les doctorants sont bien associés aux recherches mises en chantier et sont activement accompagnés (aide à la traduction d'articles, nombreuses possibilités d'assister à des séminaires de recherche ...). Trente-six thèses ont été soutenues, 61 sont en cours pour 7 directeurs de recherche.

Le LabEx et le DIM en élaboration valident la reconnaissance nationale et internationale du CRPMS, au-delà de cet axe. La forte attractivité du CRPMS est en partie le résultat du dynamisme de cet axe.

Les points à confirmer concernent les publications dans des supports anglo-saxons et une articulation plus poussée avec la psychologie.



**Axe 2 :** Psychanalyse et Psychiatrie

**Nom du responsable :** M. Christian HOFFMANN

<b>Effectifs du thème en Équivalents Temps Plein</b>	<b>Au 30/06/2012</b>	<b>Au 01/01/2014</b>
ETP d'enseignants-chercheurs titulaires	2,85	2,85
ETP de chercheurs des EPST ou EPIC titulaires		
ETP d'autres personnels titulaires n'ayant pas d'obligation de recherche (IR, IE, PRAG, etc.)		
ETP d'autres enseignants-chercheurs (PREM, ECC, etc.)		
ETP de post-doctorants ayant passé au moins 12 mois dans l'unité		
ETP d'autres chercheurs des EPST ou EPIC (DREM, etc.) hors post-doctorants		
ETP d'autres personnels contractuels n'ayant pas d'obligation de recherche		
ETP de doctorants		
<b>TOTAL</b>	<b>2,85</b>	<b>2,85</b>



## • Appréciations détaillées

L'axe 2 « Psychanalyse et Psychiatrie » s'attache à étudier :

- les événements déclencheurs contemporains de la psychose :

Cette question a été étudiée à l'occasion d'une recherche menée à l'hôpital Saint Anne à partir des effets psychopathologiques de l'implant cochléaire chez une trentaine de patients atteints de surdité ;

- les suppléances psychotiques contemporaines :

Cette question a fait l'objet d'une recherche internationale impliquant le Brésil, la Grèce et la France et a donné lieu à plusieurs colloques internationaux, des publications dans les revues ACL nationales et internationales et implique un contrat doctoral et 3 cotutelles.

À ces deux projets, vient s'ajouter, en 2012, une recherche clinique, pragmatique et neuropsychologique sur la vulnérabilité psychique des jeunes adultes. Ce projet audacieux articulant approches psychanalytique, cognitive, neurologique, linguistique et neuropsychologique, se propose d'étudier certains faits de langage pour éventuellement pouvoir les appréhender comme des précurseurs d'une psychose.

## Conclusion

L'avis concernant cet axe est très favorable. Le projet Vulnepsy Electrodiagnostic est particulièrement innovant et implique une démarche transdisciplinaire audacieuse. Le pourcentage relativement important de thèses en cotutelle (25%) témoigne de l'attractivité de cet axe à l'international.

Les points à confirmer concernent les publications dans des supports anglo-saxons et une réflexion plus explicite sur les points d'articulation et de butée de la méthode clinique, inspirée par la psychanalyse, avec la méthode « armée » et quantitative issue des sciences « dures ».



**Axe 3 :** Politique de la santé et minorités

**Nom du responsable :** M. Fethi BEN SLAMA

<b>Effectifs du thème en Équivalents Temps Plein</b>	<b>Au 30/06/2012</b>	<b>Au 01/01/2014</b>
ETP d'enseignants-chercheurs titulaires	2,4	2,4
ETP de chercheurs des EPST ou EPIC titulaires		
ETP d'autres personnels titulaires n'ayant pas d'obligation de recherche (IR, IE, PRAG, etc.)		
ETP d'autres enseignants-chercheurs (PREM, ECC, etc.)		
ETP de post-doctorants ayant passé au moins 12 mois dans l'unité		
ETP d'autres chercheurs des EPST ou EPIC (DREM, etc.) hors post-doctorants		
ETP d'autres personnels contractuels n'ayant pas d'obligation de recherche		
ETP de doctorants		
<b>TOTAL</b>	<b>2,4</b>	<b>2,4</b>





## • Appréciations détaillées

Cet axe cherche à démontrer que la santé est un vecteur de transformation des minorités. Il est bien inscrit dans la Culture et les cultures, mais aussi dans les études de genre (ce sont les femmes qui permettent l'accès à la santé ou qui le demandent). Cet axe est très proche de l'axe 1, puisqu'il est aussi à l'interface avec la médecine. Ainsi, il travaille sur le parcours de soin de patients atteints d'un cancer ORL et a obtenu un budget de l'InCa (100 K€) pour travailler avec le service ORL de la Salpêtrière. Il est en lien avec le Réseau International de Psychopathologie Transculturelle (RIPT), créé en 2009 par cet axe.

L'approche inter et transculturelle de la santé mentale, à l'origine du RIPT, a donné lieu à un réseau aujourd'hui insuffisamment développé d'après le directeur de l'axe.

Dans le projet, l'axe 3 change de dénomination et s'intitulera « Subjectivités et processus de globalisation aux interfaces de la psychanalyse et de la médecine ». Il s'agira alors de travailler les rapports entre malades et praticiens, l'intérêt des dispositifs de soins dans la prévention et l'accueil des malades, certains dispositifs produisant de l'exclusion. Ainsi la notion de risque (comme pour le sida par ex.) n'est pas comprise par certains groupes. Dans le domaine de la santé mentale, les différences culturelles ont encore plus d'impact.

Le RIPT, dans le projet, va prendre une nouvelle dimension en recherchant chaque configuration liée à l'économie culturelle globale. Les applications internationales ne devraient pas manquer dès lors. Les terrains resteront très concrets et axés sur des résultats immédiats.

## Conclusion

La thématique est très porteuse. Elle a l'intérêt de décliner la maladie à l'aune des cultures différentes. L'aspect politique est tout de même plus présent ici et donne lieu à une intégration dans les Globalization Studies. Autre point fort, la présence du financement InCa pour l'étude sur les cancers ORL, qui devrait inscrire les aspects interculturels dans les recherches biomédicales.

Davantage d'études multicentriques pourraient toutefois être développées en lien avec des équipes médicales.



**Axe 4 :** Interactions de la psychanalyse

**Nom du responsable :** M<sup>me</sup> Sophie DE MIJOLLA

<b>Effectifs du thème en Équivalents Temps Plein</b>	<b>Au 30/06/2012</b>	<b>Au 01/01/2014</b>
ETP d'enseignants-chercheurs titulaires	1,25	1,75
ETP de chercheurs des EPST ou EPIC titulaires		
ETP d'autres personnels titulaires n'ayant pas d'obligation de recherche (IR, IE, PRAG, etc.)		
ETP d'autres enseignants-chercheurs (PREM, ECC, etc.)		
ETP de post-doctorants ayant passé au moins 12 mois dans l'unité		
ETP d'autres chercheurs des EPST ou EPIC (DREM, etc.) hors post-doctorants		
ETP d'autres personnels contractuels n'ayant pas d'obligation de recherche		
ETP de doctorants		
<b>TOTAL</b>	<b>1,25</b>	<b>1,75</b>



## • Appréciations détaillées

Essentiellement centré par une approche épistémologique étudiant les emprunts de modèles par la psychanalyse aux autres sciences humaines, cet axe développe de nouvelles recherches sur le lien social, avec la criminologie, l'architecture, la politique. La pénétration réciproque de concepts pose la question de l'imperméabilité de certains champs comme, par exemple, celui du Droit.

Cet axe, créé en 1990, a une réputation internationale historique, comme en témoignent les liens avec l'association internationale « Arte e psicologia » de Firenze.

Un groupe de recherche international de cet axe, dénommé « Phénoménologie, psychanalyse et psychopathologie fondamentale », oriente ses recherches sur le bi- et plurilinguisme avec des collaborations internationales (plusieurs colloques et groupes de travail).

Dans le projet, l'axe poursuit ses travaux, dans une vision non plus seulement historique mais aussi prospective : la psychanalyse à l'horizon des civilisations. Mais on perçoit mal l'intégration de certains thèmes dans la thématique générale de l'unité.

## Conclusion

La thématique de cet axe est historique et a une réputation de longue durée. Les points forts sont aussi à trouver dans les colloques qui attirent un public nombreux, de même à l'étranger. Les alliances avec des universités étrangères ne sont pas à négliger.

Le travail sur le diagnostic devrait être à ce titre valorisé aussi dans le champ de la médecine, et pas seulement de la psychiatrie. La thématique « criminologie » est mal intégrée à la thématique générale du laboratoire.

La dynamique de l'unité et le resserrement autour du thème général, enrichi par l'approche sociale, devraient permettre de développer ces recherches dans le cadre des axes 1, 2 et 3 qui peuvent intégrer les problématiques porteuses de cet axe 4.



**Axe 5 :** Clinique du corps, pratiques sociales et anthropologie psychanalytique

**Nom du responsable :** M. Paul Laurent Assoun

<b>Effectifs du thème en Équivalents Temps Plein</b>	<b>Au 30/06/2012</b>	<b>Au 01/01/2014</b>
ETP d'enseignants-chercheurs titulaires	2,75	1,75
ETP de chercheurs des EPST ou EPIC titulaires		
ETP d'autres personnels titulaires n'ayant pas d'obligation de recherche (IR, IE, PRAG, etc.)		
ETP d'autres enseignants-chercheurs (PREM, ECC, etc.)		
ETP de post-doctorants ayant passé au moins 12 mois dans l'unité		
ETP d'autres chercheurs des EPST ou EPIC (DREM, etc.) hors post-doctorants		
ETP d'autres personnels contractuels n'ayant pas d'obligation de recherche		
ETP de doctorants		
<b>TOTAL</b>	<b>2,75</b>	<b>1,75</b>



## • Appréciations détaillées

Cet axe examine les théories psychanalytiques explicatives de la corporéité. Plusieurs déclinaisons sont proposées.

Un sous-axe concerne la description de la diversité des représentations du corps. Il s'agit de prendre en compte la complexité des formes d'expression de la souffrance qui peuvent varier en fonction notamment de la position subjective du patient ou de son contexte d'appartenance et de référence. Ce sous-axe se matérialise par une étude du rapport entre corps et urbanité. L'équipe privilégie dans cette perspective des collaborations avec d'autres domaines des sciences humaines et sociales (architecture, histoire, géographie, sociologie).

Un autre sous-axe concerne les pratiques cliniques du corps. Il permet une analyse comparative du corps souffrant avec celle du corps « sain » et du corps idéal, ainsi qu'une analyse de ces dimensions selon les cultures. Cette thématique fait écho au débat actuel sur les divers modes de déchiffrement des symptômes corporels dans d'autres disciplines : neurosciences, psychosomatique ou anthropologie médicale.

Le responsable de l'axe a publié au cours des 5 dernières années de nombreux ouvrages et chapitres d'ouvrages. Il a également publié de façon abondante dans des revues avec comité de lecture, un certain nombre d'articles dans des revues faisant partie des revues répertoriées par l'AERES. Un autre membre de l'équipe a publié deux articles dans des revues internationales. Toutefois, certains membres de cet axe présentent un profil de publications faible, soit par leur nombre global en 5 ans, soit par l'absence de publications internationales.

L'organisation de séminaires inter-disciplinaires avec Sciences Po permet la mise en place concrète de l'objectif d'inter-disciplinarité. Une retombée positive directe est la présence de doctorants dans l'unité issus d'un master de Sciences Po.

La partie de présentation des projets envisage une série de nouvelles dimensions qui sont parfois éloignées des axes investigués dans le bilan. Cela peut entraîner des risques de dilution et de manque de dynamique dans le groupe. La dernière partie sur les projets et perspectives les plus représentatifs des directions prospectives est très disparate : Quelles formes devraient prendre l'intensification des relations avec Sciences Po ? Quels seraient les intérêts scientifiques de développer des collaborations avec l'UFR de Physique de Paris Diderot au-delà du colloque mentionné (colloque international UNESCO « L'univers invisible » sur « psychanalyse et physique contemporaine ») ? En quoi les perspectives ouvertes par la convention signée avec la Flasco (Fédération latino- américaine de sciences sociales) sont prometteuses ?

## Conclusion

La proximité de la thématique sur la corporéité invite à un rapprochement avec l'axe 1 du laboratoire, la dimension anthropologique et sociale à un rapprochement avec l'axe 3.

La démarche d'intégration avec des disciplines extérieures à la psychologie est certainement très intéressante. On pourrait toutefois suggérer, particulièrement pour le thème « corps et urbanité », d'intégrer également certaines théories et méthodes issues de domaines de la psychologie, comme la psychologie de l'environnement et la psychologie inter-culturelle. Il faudrait mieux justifier le choix de ces disciplines. Pourquoi et comment permettent-elles par leurs méthodes et par leurs cadres théoriques d'éclairer la perspective psychanalytique ? Mieux encore, il faudrait pouvoir montrer, face aux questions de recherche qui sont posées, quels paradigmes et quelles méthodes sont les plus appropriés.

Il y aurait une utilité à développer d'autres partenariats vers d'autres régions du monde que ceux décrits en Espagne et Amérique du Sud. Il faut veiller surtout à la qualité des partenariats (qui débouchent sur des résultats concrets comme des co-tutelles de thèse, des articles co-signés) plutôt qu'à leur nombre.



## 5 • Déroulement de la visite

Date de la visite :

Début : Mercredi 14 novembre 2012 à 9h15

Fin : Mercredi 14 novembre 2012 à 18h30

Lieu de la visite : Paris

Institution : Annexe Paris 7

Adresse : 26, rue de Paradis, 75010 Paris

Locaux spécifiques visités

Salles provisoires, avant nouvelle installation définitive en décembre

Déroulement ou programme de visite

La matinée a été consacrée à la présentation du bilan puis du projet, de l'unité et de chacun des axes, par les anciens et nouveaux responsables.

En début d'après-midi, le comité a entendu pendant 45mn, la représentante de la tutelle qui a souligné le dynamisme de cette unité et sa forte intégration dans la politique de recherche de l'université.

Ensuite, la rencontre, pendant une heure, de représentants des doctorants, a permis de constater leur forte implication dans la vie de l'unité et dans une dynamique de publication.

Le comité s'est ensuite réuni à huis-clos pour préparer ce rapport.



## 6 • Statistiques par domaine : SHS au 10/06/2013

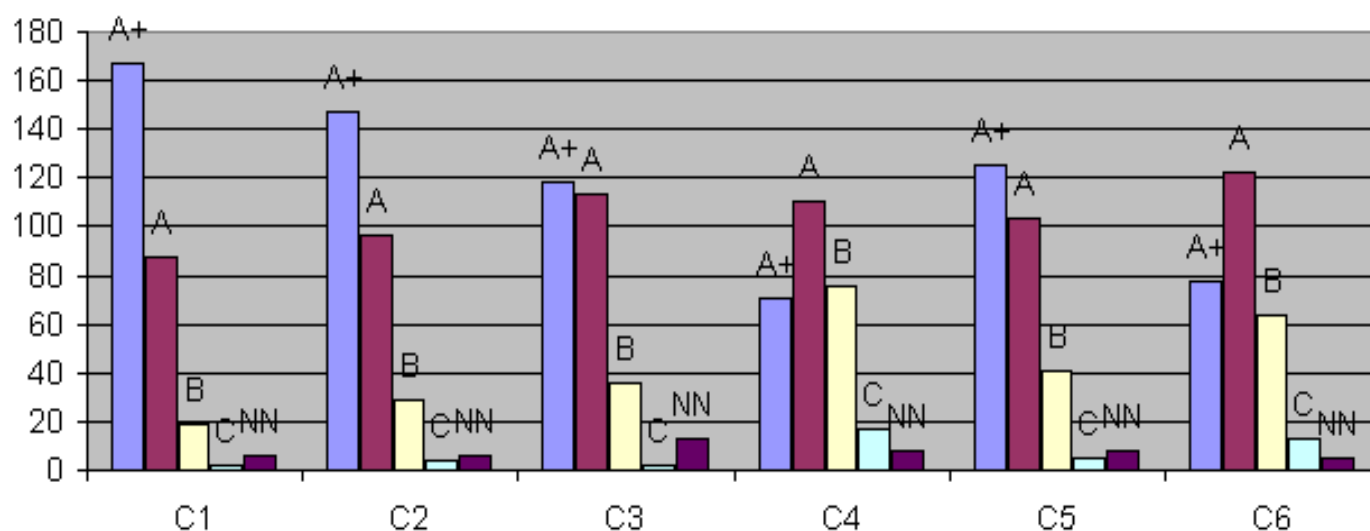
Notes

Critères	C1 Qualité scientifique et production	C2 Rayonnement et attractivité académiques	C3 Relations avec l'environnement social, économique et culturel	C4 Organisation et vie de l'entité	C5 Implication dans la formation par la recherche	C6 Stratégie et projet à cinq ans
A+	167	147	118	71	125	78
A	88	96	113	110	103	122
B	19	29	36	76	41	64
C	2	4	2	17	5	13
Non Noté	6	6	13	8	8	5

Pourcentages

Critères	C1 Qualité scientifique et production	C2 Rayonnement et attractivité académiques	C3 Relations avec l'environnement social, économique et culturel	C4 Organisation et vie de l'entité	C5 Implication dans la formation par la recherche	C6 Stratégie et projet à cinq ans
A+	59%	52%	42%	25%	44%	28%
A	31%	34%	40%	39%	37%	43%
B	7%	10%	13%	27%	15%	23%
C	1%	1%	1%	6%	2%	5%
Non Noté	2%	2%	5%	3%	3%	2%

Domaine SHS - Répartition des notes par critère





## 7 • Observations générales des tutelles



Le Président

P/VB/NC/YM – 2013 - 026

Paris, le 15 février 2013

A : Monsieur Pierre Glaudes  
Directeur de la section des unités de l'AERES  
20 rue Vivienne  
75002 Paris

Objet : EA 3522 CRPMS - Centre de Recherche Psychanalyse, Médecine et Société -  
UNIVERSITE PARIS DIDEROT

Monsieur le Directeur,

Je vous remercie pour l'envoi du rapport d'évaluation concernant le Centre de Recherche Psychanalyse, Médecine et Société rattaché à mon université.

Je tiens en premier lieu à remercier les membres du comité de visite de l'AERES pour la production du rapport sur la situation de l'EA CRPMS qui souligne la très grande qualité de la recherche qui y est produite.

Le directeur et son équipe ont apprécié les échanges qui ont eu lieu lors de la visite, le regard extérieur porté sur leurs résultats de recherche, leurs projets et les modes de fonctionnement de l'équipe. D'ores et déjà, des recommandations sont prises en compte comme en témoigne le courrier ci-dessous. L'université apportera également son soutien pour favoriser la pérennisation de partenariats internationaux. Comme il a été souligné dans le rapport, une des forces de cette unité est son implication forte dans la dynamique interdisciplinaire de l'Université. A travers sa participation à plusieurs projets structurants (Institut des Humanités de Paris, Labex Who am I, Paris Alliance Cancer Research Institute) qui nourrissent le dialogue nécessaire entre Humanités et Sciences, elle consolide son propre projet disciplinaire.

Je vous prie d'agréer, Monsieur le Directeur, l'expression de toute ma considération.

Vincent Berger



École Doctorale Recherche en Psychopathologie et Psychanalyse  
 U.F.R. Études psychanalytiques

**Observations de portée générale sur évaluation de l'AERES - 12 février 2013.**

**DIRECTEUR :**  
 Pr Alain Vanier

La rencontre avec le comité de visite de l'AERES a été l'occasion d'un échange critique, bienveillant et fructueux. Nous avons eu, lors de la rencontre du comité de visite, le sentiment d'être entendu et reconnu dans notre démarche. Nous avons apprécié les échanges qui visaient à permettre la poursuite de la profonde mutation entreprise au cours du contrat en cours en attirant notre attention sur des points importants dont nous étions parfois déjà conscients et sur d'autres que seul un regard extérieur pouvait relever. La lecture du rapport d'évaluation confirme ces impressions.

**DIRECTEUR-ADJOINT :**  
 Pr François Villa

Nous sommes tout à fait d'accord sur la partie concernant les « points forts et possibilités liées au contexte » dont nous poursuivrons le renforcement et le développement dans le cadre du nouveau contrat. Nous proposons maintenant quelques précisions concernant les « points à améliorer et risques liés au contexte » et les « recommandations » qu'indique le rapport.

**AXES DE RECHERCHES:**

- PSYCHANALYSE ET  
 MÉDECINE,  
 Pr Laurie Laufer

Nous répondrons d'abord au **problème épistémologique clé** que repère le comité de visite en attirant notre attention sur le **danger** que comporte ce qu'il désigne comme « *la forte intégration avec la médecine universitaire* » (remarque qu'il reprend à propos de l'axe 2 *Psychiatrie et médecine*) d'où le risque de faire du CRPMS une « *sous-équipe médicale, dépendant alors des aléas de la politique médicale* » avec un *désancrage de nos travaux de la psychologie*. Nous sommes tout à fait sensibles à cette remarque. Notre postulat de départ est que les considérables progrès techniques que la médecine a accompli en devenant de plus en plus « scientifique » et la place qu'elle a prise dans la « civilisation », tant au niveau du discours que des pratiques sociales et des politiques de santé, en font un **champ paradigmatique tiraillé entre exigence de scientificité et exigence d'humanité**. Ce champ constitue pour nous un **lieu privilégié pour interroger les rapports du sujet moderne à son corps, à son identité sociale et culturelle, à sa subjectivité**. Notre équipe a construit ainsi le projet d'**interroger les rapports entre notre discipline et la médecine**. Elle entend le faire de plusieurs points de vue : a) **différences épistémologiques**, b) **diversité de l'approche méthodologique**, c) **délimitation d'« objets communs » comme source de possibles interactions disciplinaires**. Nous pensons que notre projet porté par des enseignants-chercheurs et des chercheurs inscrits dans la 16<sup>ème</sup> section du CNU ne pouvait véritablement prendre son essor qu'en s'inscrivant dans une **perspective pluri- et interdisciplinaire tant au sein du domaine de la psychologie qu'avec des groupes disciplinaires d'autres domaines**. Notre projet comporte une **visée éthique** qui interroge, dans l'alliance de la science et de la médecine, le risque de l'oubli d'une réflexion forte sur la place du patient, le rôle du médecin et les conséquences psychiques et sociales de la recherche et des pratiques bio-médicales. En d'autres termes, comment ne pas rompre l'**alliance ancienne des humanités et de la science**. Notre projet a été conforté par notre capacité à conduire depuis le domaine de la psychologie - plus particulièrement de la psychopathologie psychanalytique - des recherches fondamentales fortement articulées à des recherches actions. Nous sommes et resterons attentifs à ne pas oublier que notre but n'est pas l'**intégration à la médecine universitaire et l'éloignement de la psychologie, mais de mettre nos méthodes au service des recherches sur les effets psychiques et sociaux des progrès de la technique**.

- PSYCHANALYSE ET  
 PSYCHIATRIE,  
 Pr Christian Hoffmann

- POLITIQUE DE LA SANTÉ  
 ET MINORITÉS,  
 Pr Fethi Benslama

- INTERACTIONS DE LA  
 PSYCHANALYSE,  
 Pr Sophie de Mijolla

- CORPS, PRATIQUES  
 SOCIALES ET  
 ANTHROPOLOGIE  
 PSYCHANALYTIQUE,  
 Pr Paul-Laurent Assoun

Nous noterons que le renforcement qu'a connu le CRPMS s'est traduit par l'apport d'importantes compétences et ressources qui lui ont permis d'élargir ses recherches à la dimension sociale. Notre **participation à l'Institut des Humanités et Sciences de Paris (Paris Diderot)** dont l'un de nos membres est le Directeur indique clairement que notre vocation pluri et interdisciplinaire ne se limite pas aux collaborations avec la médecine mais implique nécessairement des collaborations avec les autres domaines des SHS.

Soulignons que le **renforcement de nos collaborations avec d'autres unités de psychologie est en cours et va se développer** (cf. par exemple : Projet Vulnepsy-électrodiagnostic, réseau *Dynamiques du vieillissement* et projet *insertion sociale et professionnelle des personnes en situation de handicap psychique, recrutement d'un professeur d'orientation cognitive et phénoménologique, etc.*) dans le respect des différences épistémologiques qui caractérisent les sous-disciplines de la 16<sup>ème</sup> section du CNU.

La recommandation de mettre en place au sein du laboratoire un comité d'éthique

pluridisciplinaire, composé de personnalités indépendantes, auquel les chercheurs soumettraient pour avis, leurs projets de recherche est une suggestion à laquelle nous n'avions pas pensé et qui nous paraît fort pertinente, nous veillerons à la réaliser rapidement. Précisons que les recherches actuellement en cours sont naturellement soumises à l'avis d'un IRB.

Notre équipe se trouve dans un moment historique de transition, de passage de témoin entre génération fondatrice du laboratoire et nouvelle génération. Nous nous inscrivons dans des traditions et un héritage que nous revendiquons mais qui, comme le souligne le comité, ne doit pas constituer une *pesanteur*. La recommandation du comité de resserrer les problématiques de recherche et la cohérence des thématiques est une réflexion déjà engagée, qui sera poursuivie dans notre Comité de Direction et dans le Conseil du Laboratoire. Comme nous l'indiquons dans le projet, le rôle scientifique de chacun des axes est d'affiner, à partir de sa spécificité l'orientation de l'EA, à la fois en déclinant les recherches spécifiques à l'axe mais aussi en proposant des projets de recherches transversales qui augmentent la synergie entre les axes. Il y a, au fond, une double structuration de l'équipe en axe et en projets transversaux.

Nous sommes conscients que la visibilité et la reconnaissance internationales du CRPMS que nous avons considérablement accrues dans ces dernières années doivent être accentuées. Nous avons mobilisé et mobiliserons les forces de notre équipe pour faire davantage connaître nos recherches dans le monde académique anglo-saxon aussi bien par l'organisation de colloques internationaux, le développement des projets collaboratifs que par des publications dans des revues anglo-saxonnes qualifiantes. Sans que cela soit limitatif, nous soulignerons que notre inscription 1) dans les trois projets labellisés *Investissement d'avenir* (Labex *Who Am I ?*, IHU promoteur *Saint Louis Institute*, PHUC *Paris Alliance of Cancer Research Institutes*), 2) dans le projet *Vulnepsy-Electrodial*, 3) dans la mise en place d'un Réseau international pluridisciplinaire *Dynamique du vieillissement* dont nous sommes à l'initiative et 4) dans le projet de collaboration France Stanford étendu au département d'Anthropologie Médicale de Berkeley et à la Washington University at St-Louis devrait contribuer à renforcer nos liens collaboratifs avec le monde anglo-saxon en permettant l'établissement d'accords-cadres de recherche avec les unités anglo-saxonnes auxquelles nous sommes déjà associés.

C'est à partir de ce qui précède que nous veillerons à réaliser rapidement la recommandation du comité d'internationaliser le Conseil scientifique de l'unité en faisant appel aux collègues étrangers avec lesquels nous avons déjà des échanges scientifiques.

Ces efforts devraient favoriser la mobilité sortante et entrante de jeunes chercheurs et des chercheurs chevronnés favorisant l'inscription des recherches conduites par le CRPMS dans la communauté internationale. Avec cet accent mis sur les projets internationaux - accords-cadres, publications, etc. -, nous serons particulièrement attentifs à développer une politique de co-tutelle de thèses.

Nous sommes également sensibles à la nécessité de poursuivre de manière accélérée et volontariste le rajeunissement de notre équipe. L'augmentation notable du financement des thèses et des post-doctorats, liée à notre politique déterminée de recherche de financement que souligne le rapport, participe de notre volonté de renforcer le vivier des jeunes chercheurs susceptibles de s'engager dans une carrière académique, et contribuera à faciliter le rajeunissement de l'équipe dans les années à venir.

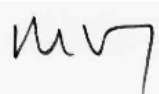
L'organisation actuelle de l'équipe témoigne du moment de transition dans lequel nous nous trouvons. Le très important développement qu'a connu le CRPMS depuis la précédente évaluation nous a conduit à repenser et remanier notre mode de gouvernance. Cela nous a conduit à désigner un directeur-adjoint, à mettre en place un Comité de direction composé des responsables des axes, un Conseil de laboratoire et un Comité scientifique. Ce dispositif nouveau permet que se déploie une activité scientifique portée collégalement et impliquant l'ensemble des membres de l'équipe. Mais, il est indéniable, comme le souligne le comité, que nous sommes encore dans une phase intermédiaire où subsistent des modes de fonctionnement anciens, et où les nouveaux modes d'organisation doivent être confortés. Nous veillerons à poursuivre notre mutation et à développer le partage des responsabilités entre non seulement les Pr mais également avec les MC-HDR et non HDR. L'expérience des projets transversaux dont plusieurs sont conduits par des MC (HDR ou non) qui ont la responsabilité politique et scientifique de la gestion du projet est un pas dans ce sens.

Concernant les remarques faites sur notre ED de rattachement (l'Ecole Doctorale 450 « Recherches en psychanalyse et psychopathologie clinique »), nous partageons pleinement l'analyse du comité qu'elle « aurait sans doute vocation à regrouper les unités du PRES et sans doute de la région parisienne, centrées sur le même thème » (i.e. la *psychopathologie psychanalytique*). C'est d'ailleurs pour aller dans ce sens qu'avec nos collègues du CEPP, l'autre EA rattachée à cette ED, nous nous sommes rapprochés des deux autres EA de psychopathologie psychanalytique (U.Paris Descartes et U. Paris 13) du PRES et de l'EA de U. Paris 10 pour les inviter à engager une discussion dans cette perspective. La constitution d'une telle ED contribuerait à accroître la visibilité internationale des recherches en psychopathologie psychanalytique, renforcerait l'accompagnement des doctorants et favoriserait leur insertion professionnelle.

Comme le comité de visite le souligne, les recherches de financement de notre activité scientifique ont abouti dans plusieurs cas, ce qui a permis une notable augmentation des thèses financées, l'obtention du financement d'un post-doctorat, d'assurer le financement des recherches portées par ces thèses, et de construire les politiques de publication future de ces travaux. Cette perspective s'accompagne du souci prioritaire de contrôler la durée des thèses et de veiller à qu'elles s'effectuent en quatre ans maximum. De même, nous sommes désormais très attentifs à l'âge des doctorants qui est une condition de leur possible future insertion professionnelle. Nous avons également déjà pris des mesures pour limiter le nombre de thèses dirigées par les membres HDR.

Suivant la recommandation du Comité de Visite, nous avons, sans attendre, créé un secrétariat du labo sur nos ressources propres et dégagé des crédits pour favoriser la traduction de nos travaux.

En conclusion, nous notons que le rapport souligne que nous avons accru notre collaboration avec les UMR du CNRS et de l'INSERM, nous souhaitons poursuivre ces partenariats et nous envisageons notre évolution vers un statut d'UMR du CNRS.



Pr. Alain Vanier  
Directeur labo contrat en cours



Pr. François Villa  
Porteur du projet 2014-2018