



HAL
open science

Métaphysique, histoire, transformations, actualités

Rapport Hcéres

► **To cite this version:**

Rapport d'évaluation d'une entité de recherche. Métaphysique, histoire, transformations, actualités. 2014, Université Paris-Sorbonne. hceres-02031202

HAL Id: hceres-02031202

<https://hal-hceres.archives-ouvertes.fr/hceres-02031202v1>

Submitted on 20 Feb 2019

HAL is a multi-disciplinary open access archive for the deposit and dissemination of scientific research documents, whether they are published or not. The documents may come from teaching and research institutions in France or abroad, or from public or private research centers.

L'archive ouverte pluridisciplinaire **HAL**, est destinée au dépôt et à la diffusion de documents scientifiques de niveau recherche, publiés ou non, émanant des établissements d'enseignement et de recherche français ou étrangers, des laboratoires publics ou privés.



agence d'évaluation de la recherche
et de l'enseignement supérieur

Section des Unités de recherche

Evaluation de l'AERES sur l'unité :
Métaphysique, histoires, transformation, actualité
sous tutelle des
établissements et organismes :
Université Paris-Sorbonne



Novembre 2012



agence d'évaluation de la recherche
et de l'enseignement supérieur

Section des Unités de recherche

Le Président de l'AERES

Didier Houssin

Section des Unités
de recherche

Le Directeur

Pierre Glaudes



Notation

À l'issue des visites de la campagne d'évaluation 2012-2013, les présidents des comités d'experts, réunis par groupes disciplinaires, ont procédé à la notation des unités de recherche relevant de leur groupe (et, le cas échéant, des équipes internes de ces unités). Cette notation (A+, A, B, C) a porté sur chacun des six critères définis par l'AERES.

NN (non noté) associé à un critère indique que celui-ci est sans objet pour le cas particulier de cette unité ou de cette équipe.

- Critère 1 - C1 : Production et qualité scientifiques ;
- Critère 2 - C2 : Rayonnement et attractivité académique ;
- Critère 3 - C3 : Interaction avec l'environnement social, économique et culturel ;
- Critère 4 - C4 : Organisation et vie de l'unité (ou de l'équipe) ;
- Critère 5 - C5 : Implication dans la formation par la recherche ;
- Critère 6 - C6 : Stratégie et projet à cinq ans.

Dans le cadre de cette notation, l'unité de recherche concernée par ce rapport a obtenu les notes suivantes :

- Notation de l'unité : **METAPHYSIQUE : HISTOIRES, TRANSFORMATIONS, ACTUALITE**

C1	C2	C3	C4	C5	C6
A+	A+	NN	A	A+	A



Rapport d'évaluation

Nom de l'unité : Métaphysique : Histoires, transformation, actualité

Acronyme de l'unité :

Label demandé : EA

N° actuel : 3552

Nom du directeur
(2012-2013) : M. Jean-François COURTINE

Nom du porteur de projet
(2014-2018) : M^{me} Jacqueline LICHTENSTEIN

Membres du comité d'experts

Président : M. Pierre GUENANCIA, Université de Bourgogne, Dijon

Experts :

- M. Frédéric BRAHAMI, Université de Franche-Comté, Besançon (représentant du CNU)
- M. Mauro CARBONE, Université Jean-Moulin, Lyon
- M^{me} Danielle LORIES, Université de Louvain-la neuve, Belgique
- M. Jacques MORIZOT, Université de Provence, Aix-en-Provence

Délégué scientifique représentant de l'AERES :

M^{me} Carole TALON-HUGON

Représentant(s) des établissements et organismes tutelles de l'unité :

M. Pierre DEMEULENAERE, Université de Paris-Sorbonne



1 • Introduction

Historique et localisation géographique de l'unité

L'unité de recherche est localisée dans les locaux de l'Université Paris-Sorbonne (Paris 4) où elle dispose d'un bureau de 20 m² et d'un autre, mutualisé, de la même surface.

Équipe de Direction

M. Jean-François COURTINE (directeur jusqu'au 1^{er} janvier 2013)

M^{me} Jacqueline LICHTENSTEIN (directrice à partir du 1er Janvier 2013)

Effectifs de l'unité

Effectifs de l'unité	Nombre au 30/06/2012	Nombre au 01/01/2014	2014-2018 Nombre de produisants du projet
N1 : Enseignants-chercheurs titulaires et assimilés	20	19	19
N2 : Chercheurs des EPST ou EPIC titulaires et assimilés			
N3 : Autres personnels titulaires (n'ayant pas d'obligation de recherche)	4	3	3
N4 : Autres enseignants-chercheurs (PREM, ECC, etc.)	5	5	5
N5 : Autres chercheurs des EPST ou EPIC (DREM, Post-doctorants, visiteurs etc.)	1	1	1
N6 : Autres personnels contractuels (n'ayant pas d'obligation de recherche)			
TOTAL N1 à N6	30	28	28
Taux de producteurs	<i>100 %</i>		



Effectifs de l'unité	Nombre au 30/06/2012	Nombre au 01/01/2014
Doctorants	72	
Thèses soutenues	79	
Post-doctorants ayant passé au moins 12 mois dans l'unité *	7	
Nombre d'HDR soutenues	3	
Personnes habilitées à diriger des recherches ou assimilées	14	13



2 • Appréciation sur l'unité

L'Equipe d'accueil 3552 « Métaphysique : Histoires, transformation, actualité » est composée de 7 « centres » mais a souhaité être appréciée dans son unité et évaluée globalement : le Centre Pierre Abélard, le Centre d'Etudes Cartésiennes, le Centre d'Etudes Leibniziennes, le Centre d'herméneutique phénoménologique, le Centre d'études de la philosophie classique allemande et de sa postérité, le Centre Victor Basch de recherches en esthétique et philosophie de l'art et le Centre Emmanuel Levinas pour les études juives et la philosophie contemporaine.

Le comité d'experts ayant jugé que ces 7 entités étaient fortement complémentaires et articulées, et qu'il existait une réelle fluidité de circulation des membres de l'équipe entre elles, a répondu à ce souhait et a procédé non à un examen axe par axe, mais à une évaluation de l'équipe de recherche dans son ensemble.

Points forts et possibilités liées au contexte

La principale force de cette équipe réside dans la grande compétence scientifique, la renommée internationale d'un grand nombre de ses membres - parmi lesquels figurent quelques uns des plus grands historiens actuels de la philosophie, la production abondante, régulière et de grande qualité de ses enseignants-chercheurs.

L'équipe possède une identité forte et remarquable dans un contexte où bon nombre d'unités de recherche se tournent, par contrainte ou par choix, vers une multidisciplinarité plus ou moins féconde. Elle est clairement et pleinement inscrite dans l'histoire de la philosophie, et poursuit par des méthodes éprouvées des recherches de haut niveau portant sur les principaux courants philosophiques de l'époque médiévale et moderne.

Cette cohérence qui tient à sa méthode et à ses objets, se traduit par une cohésion étroite et fertile entre les différents programmes de recherche conduits au sein de l'unité.

L'unité de recherche dispose d'un solide réseau de partenaires nationaux et internationaux, et bon nombre de ses membres entretiennent des relations suivies avec les chercheurs et les institutions en France et à l'Etranger.

Le soutien affirmé de la tutelle devant le comité constitue un gage de pérennité de la structure dans sa forme actuelle et éprouvée.

On notera également l'existence, en arrière-plan, d'un intéressant Master de philosophie comparée, avec une présence forte de la philosophie indienne, spécialité peu représentée dans le paysage universitaire français.

Points à améliorer et risques liés au contexte

Le dossier, constitué sans doute un peu hâtivement, comportait des scories et des défauts formels (les tableaux comportaient des erreurs et certaines fiches manquaient ou n'étaient pas signées).

Les changements récents de direction de l'unité de recherche et la recomposition de l'équipe de ses chercheurs, liés aux départs (retraite ou promotion) et à l'arrivée d'enseignants-chercheurs nouveaux, ne permettent pas encore de savoir comment pourra se faire la conduite de l'équipe et ce que sera le degré de collaboration entre les différents axes de la recherche.

La multiplication récente des axes de recherche, qui passent de 2 à 7, et se présentent chacun comme un « Centre », peut donner l'impression d'une certaine dispersion des intérêts de l'unité, et dès lors d'une moins grande cohérence, et d'une moindre visibilité de l'unité. La division en 7 centres de recherche distincts, et même assez indépendants, risque d'entraîner chacun d'entre eux dans une activité coupée de celle des autres centres et d'aboutir ainsi à une fragmentation voire à une dislocation d'une équipe qui a montré par le passé (même récent) une remarquable unité.

L'absence de secrétariat propre fait que l'administration de la recherche constitue une charge lourde pour les membres de l'équipe de recherche, tout particulièrement pour ses directeurs de centres et en tout premier lieu pour son ancien directeur et sa nouvelle directrice.

L'exiguïté des locaux (40m² dont 20 mutualisés) n'est pas de nature à favoriser la vie de l'équipe, que ce soit pour ses enseignants chercheurs ou pour ses doctorants.



Recommandations

Une organisation de l'équipe de recherche sur la base d'un moins grand nombre de centres paraît plus appropriée à la nature des projets de recherche et à la taille de l'équipe. Ce nombre pourrait être réduit en raison de la communauté des objets et des champs de recherche de certains de ces centres. Une telle redistribution permettrait à chacun d'avoir une taille critique suffisante en nombre de membres statutaires, et faciliterait la mutualisation des demandes diverses (travail administratif, réponses aux appels d'offre, traitement des demandes par la tutelle, notamment).

Dans tous les cas, l'équipe de recherche doit continuer à promouvoir les synergies et les interactions entre ses centres pour rechercher la structure optimale, qui sera aussi fonction des départs et des prochains remplacements de permanents. Elle doit rester souple et vigilante concernant ces actuels changements de structure, et évaluer à mi-contrat leur pertinence.

Il serait souhaitable que l'équipe de recherche se dote d'un site Web propre en complément de celui qui se trouve sur le site officiel « Recherche » de l'université, comme certains de ses « centres » (Pierre Abélard, Victor Basch).

L'équipe apparaissant sous-dotée, y compris par rapport à d'autres équipes parisiennes de taille comparable, en matière d'encadrement administratif et de locaux, il serait bon que la tutelle remédie à ce déséquilibre et fournisse à cette équipe à la fois un secrétariat propre (même à temps partiel) et des espaces (propres ou mutualisés) plus adaptés à sa taille et à sa remarquable activité.



3 • Appréciations détaillées

Appréciation sur la production et la qualité scientifiques

Cette équipe est sans doute celle qui, dans le champ de l'histoire de la philosophie médiévale et moderne, est la plus active et la plus reconnue en France et à l'étranger, en raison de la notoriété internationale de plusieurs de ses enseignants-chercheurs et du nombre important de ses publications (ouvrages en nom propre, articles parus dans les plus grandes revues d'histoire de la philosophie, publications collectives de références, etc.). Les membres de l'équipe sont tous publiants et cette dernière participe à des projets ANR structurants (« Thom » - Thomisme et antithomisme au Moyen-Âge, projet de recherche franco-allemand, « ProDescartes » - projet de mise en ligne des œuvres et de la correspondance de Descartes, avec l'université de Caen-Basse Normandie, « Formesth » - analyse du formalisme esthétique en Europe Centrale issu de Johann-Friedrich Herbart et Bernard Bolzano).

Les deux centres « historiques » de l'équipe de recherche : le Centre d'Etudes Cartésiennes, et le Centre Pierre Abélard, véritable ossature de l'équipe, sont l'un et l'autre en relation avec des centres de recherche du monde entier, organisent des colloques et journées d'études avec la participation nombreuse et régulière de chercheurs étrangers de renom.

Le centre d'études cartésiennes, le plus ancien des centres (il a été créé en 1974) qui composent l'équipe de recherche, n'a pas besoin d'être présenté. Spécialisé dans l'histoire de la philosophie moderne, et non exclusivement centré sur l'œuvre de Descartes, il est le lieu de rencontre privilégié des chercheurs du monde entier qui s'occupent de la philosophie à l'âge classique, de Descartes à Kant, *minores* compris. Il entretient des liens étroits avec des structures de recherche nationales et internationales homologues et coopère notamment de manière régulière avec l'université de Lecce en Italie. Il se livre à un travail remarquable de traductions et d'éditions et organise de nombreuses journées d'étude et colloques. On signalera notamment la publication annuelle du *Bulletin cartésien* (dans les *Archives de philosophie*) qui recense les études de près ou de loin consacrées à Descartes et au cartésianisme, outil précieux pour qui veut s'informer de l'état des études cartésiennes dans le monde entier, et une édition en ligne des œuvres de Descartes, en cours de réalisation.

Le centre Pierre Abelard, créé en 2000 à l'initiative de M. Ruedi Imbach, titulaire de la chaire Pierre Abélard en 1999, est surtout tourné vers la traduction et l'édition de textes rares, et s'assure du concours des meilleurs spécialistes pour mener à bien ces travaux grâce auxquels la philosophie médiévale est mieux connue. Une journée annuelle d'études est consacrée à la présentation de publications récentes sur la philosophie médiévale. Un volume collectif associant une vingtaine de collaborateurs et portant sur la philosophie du 12^{ème} siècle est en cours d'achèvement. Il publie le *Pariscope médiéval* qui recense les événements touchant à la philosophie médiévale en région parisienne. Il est responsable de la collection « Conférences Pierre Abélard » aux Editions Vrin, dans laquelle cinq ouvrages sont parus depuis 2003. Ces quelques éléments témoignent à eux seuls de la grande activité scientifique et du rayonnement constant de ce centre depuis sa création. Les relations internationales sont nombreuses, avec Fribourg (Allemagne) et Bari (Italie) notamment. A noter que le Centre dispose d'un site web propre, riche et bien construit, qui tient une bibliographie des publications en philosophie médiévale (on regrettera que sa dernière mise à jour date de janvier 2010...).

A ces deux centres les plus anciens, témoins de la continuité de l'équipe, il faut ajouter le Centre Victor Basch (recherches en esthétique et philosophie de l'art), créé en mars 2012, et qui fédère un ensemble de recherches en esthétique et philosophie de l'art quantitativement et qualitativement importantes, conduites au sein de l'équipe de recherche. Avant qu'il ne reçoive une dénomination propre, cet axe de recherche avait fait preuve de son dynamisme : au cours du précédent contrat, il a organisé cinq colloques internationaux (en partenariat), trois séminaires de recherche, un séminaire doctoral mensuel et trois cycles de conférences (en partenariat avec le Musée d'Orsay). En ce qui concerne les activités à déployer à partir de la rentrée 2012, deux thématiques sont apparues suffisamment fédératrices aux membres permanents du Centre pour donner lieu à une élaboration collective : 1) « L'esthétique scientifique » ; 2) « Les réalismes contemporains ». Les activités passées et futures du Centre étant axées éminemment sur l'esthétique entendue comme philosophie de l'art, cela suggère la possibilité et même l'opportunité de développer un rapport plus rapproché avec les recherches concernant d'autres conceptions de l'esthétique conduites par d'autres centres de l'équipe de recherche.



La diversité, accentuée ces dernières années, des axes de la recherche et la différence d'approche des problèmes philosophiques, ont conduit à la création de 4 nouveaux Centres, s'ajoutant aux trois précédents : le Centre d'Etudes Leibniziennes (CEL), le Centre d'Herméneutique phénoménologique (CHP), le Centre d'Etudes de la Philosophie Classique Allemande et de sa Postérité (CEPCAP), Centre d'Etudes juives et de Philosophie Contemporaine (CEJ).

S'agissant de structures récemment, voire très récemment, mises en place, il est difficile, de faire un bilan de leur apport à la productivité scientifique sur la durée du contrat précédent. On notera toutefois qu'un séminaire mensuel d'herméneutique phénoménologique a déjà donné lieu à une première publication en 2008 et, que les responsables de ces nouveaux centres font chacun état, pour la période considérée, de la publication de plusieurs ouvrages en nom propre dans des collections de grande visibilité nationale et internationale (Vrin, PUF, Hermann, Gallimard...).

Appréciation sur le rayonnement et l'attractivité académiques

Les axes les plus anciens de l'équipe de recherche sont liés à des centres étrangers (en Italie, aux USA, aux Pays-Bas, en Allemagne...) avec lesquels ils collaborent régulièrement dans une dynamique de colloques périodiques et d'accueil de post-doctorants. On note aussi une coopération suivie avec la composante « Archives Husserl » de l'UMR « Pays germaniques » de l'ENS Paris, et avec le Cerphi (Centre d'études en rhétorique, philosophie et histoire des religions de l'ENS Lyon). Les centres plus récents ont également des projets nationaux et internationaux. Ainsi le CEPCAP dépose un projet sur Schelling auprès de la Fondation Thyssen, en collaboration avec une entité de recherche allemande de Bonn, ainsi qu'une demande de financement ANR sur la question du transcendantal dans la philosophie allemande, en collaboration avec l'université de Nantes. Le CHP et le CEJ présentent chacun aussi une longue liste de partenaires internationaux en Europe, en Amérique du Nord et en Extrême-Orient.

L'équipe de recherche est impliquée dans plusieurs projets ANR (« Thom », « ProDescartes », « Formesth » voir ci-dessus) qui lui permettent de maintenir actives les relations sur la plan national et international.

Le Centre Pierre Abélard, par exemple, a noué des rapports permanents avec l'université François Rabelais de Tours et son Centre d'Etudes Supérieures de la Renaissance, avec d'autres unités parisiennes comme le LEM (« Laboratoire d'Etude des Monothéismes »), UMR 8584, Le Centre Léon Robin, UMR 8061, le Groupe d'Anthropologie Scolastique de l'Ecole des Hautes Etudes en Sciences Sociales.

Plusieurs membres de l'équipe sont en délégation auprès de l'IUF.

Plusieurs d'entre eux ont été distingués par des prix internationaux et des distinctions académiques prestigieuses (prix Gegner de l'Académie des sciences morales et politiques, Grand Prix Moron de l'Académie française, sans parler de l'élection à l'Académie française de l'un des membres de l'équipe de recherche).

Plusieurs responsables de centre sont régulièrement professeurs invités dans de prestigieuses universités étrangères (USA, Allemagne, Italie, notamment).

La quasi totalité des membres de cette équipe possède une notoriété nationale et/ou internationale, du fait des stratégies de recherche engagées depuis longtemps en relation avec des centres étrangers, du fait aussi de la cohérence des travaux menés dans le cadre d'une histoire très ouverte et très dynamique de la philosophie.

Plusieurs enseignants chercheurs dirigent des revues philosophiques et des collections dans de grandes maisons d'édition où paraissent les œuvres contemporaines les plus marquantes, ou appartiennent à des comités scientifiques de collections et/ou de revues internationales.

L'attractivité de l'équipe se mesure aussi au fait que, au cours du contrat qui s'achève, 4 enseignants chercheurs initialement rattachés à d'autres centres de recherche ont rejoint l'EA en rattachement principal, et que, au cours de la même période, 3 chercheurs et 10 post-doctorants ont été accueillis dans l'unité.



Appréciation sur l'interaction avec l'environnement social, économique et culturel

L'impact sur l'environnement économique et social constitue un critère d'évaluation peu pertinent pour une équipe dont les recherches portent sur l'histoire de la philosophie.

Une appréciation sur les interactions avec le monde culturel extra-académique est en revanche envisageable. On note une présence publique de certains des membres de l'équipe dans les médias, ou lors de conférences publiques dans lesquelles une vulgarisation bien comprise de la recherche peut être conduite.

C'est toutefois essentiellement dans les travaux conduits dans le champ de l'esthétique et de la philosophie de l'art, qu'une telle interaction est la plus visible et la plus notable : c'est le cas des actions en concertation avec des musées, lors d'expositions (rédaction de catalogues, colloques associés, etc.). Trois cycles de conférences ont ainsi été montés en partenariat avec le Musée d'Orsay, une table ronde a été organisée en partenariat avec le Festival de l'histoire de l'art de Fontainebleau, et le Centre Victor Basch entretient des liens étroits avec le Centre chorégraphique national de Montpellier.

Appréciation sur l'organisation et la vie de l'unité

Au cours du contrat qui s'achève, le schéma de gouvernance de l'équipe de recherche a été retravaillé, à l'échelon local et global. Chaque centre possède désormais son conseil scientifique qui pilote sa politique de recherche. Le comité d'experts regrette toutefois que peu de détails soient donnés sur les modalités concrètes de son existence et de ses interventions.

Un conseil scientifique de l'équipe a également été institué. Il est composé du directeur (et très prochainement, d'une directrice, l'équipe procédant actuellement à un changement de direction), et des directeurs de chacun des centres qui la composent. Les décisions sont prises de manière collégiale et la représentativité des différents courants de recherche est assurée. Une assemblée générale se réunit « au moins 2 fois par an » et prend les décisions en ce qui concerne les projets collectifs et les demandes de financement. Le dossier, peu développé sur ce point, stipule que le conseil scientifique du laboratoire « fonctionne de manière informelle » (p. 43). Le comité d'experts aurait là aussi souhaité plus de précisions quant aux clés de répartitions utilisées (y compris pour ce qui est de l'aide financière apportée aux doctorants). Il s'étonne un peu que le centre d'études leibniziennes soit dirigé par un professeur qui n'est pas membre de l'équipe EA 3552, ce qui pourrait faire surgir des difficultés concernant le financement des activités de ce centre. Le dossier ne fait pas non plus état d'un règlement intérieur.

S'agissant d'une équipe de taille moyenne (une vingtaine d'enseignants - chercheurs), ne serait-il pas pertinent de renforcer le niveau global qui est par définition plus en phase avec la physionomie d'ensemble de l'équipe, dans ses liens avec les structures d'enseignement du département (notamment Masters) et l'École doctorale, le professeur délégué à la recherche étant un partenaire privilégié vis-à-vis de l'administration ? Cette démarche a été entreprise de manière convaincante pour la formation des doctorants (séminaires et journées transversales), elle aurait sans doute des effets tout aussi positifs en ce qui concerne l'organisation de la recherche.

Au cours du contrat qui s'achève, la composition de l'équipe a été largement renouvelée du fait du départ de 4 de ses membres et de l'arrivée de trois nouveaux enseignants-chercheurs. Si la cohérence globale du projet scientifique de l'équipe est manifeste, et si les responsables de centres sont déterminés à poursuivre le travail accompli dans la structure plus globale des années antérieures, le comité d'experts s'interroge sur la nécessité de garder autant de centres distincts, surtout lorsque le champ d'études et de recherches est homogène, comme dans le cas des 3 centres tournés vers la philosophie allemande (herméneutique, études juives, philosophie classique allemande), et aussi (dans une moindre mesure) des 2 centres d'études cartésiennes et leibniziennes. Peut-être est-ce affaire seulement d'intitulé : le terme de « Centre » permet un affichage international plus lisible, mais celui d'« axe » dissiperait peut-être l'apparence de trop grande séparation entre des chercheurs qui ont des intérêts communs et qui travaillent ensemble.

Il serait bon que l'équipe de recherche se dote d'un site web (certains centres en ont un) notamment pour la diffusion des informations (publications, colloques et journées d'étude, échanges internationaux, etc.). Le comité d'experts est conscient du fait que la création et la mise à jour régulière de celui-ci réclame des compétences et suppose du temps, conditions que l'absence de secrétariat permet difficilement de remplir. Ce qui conduit au point suivant.



L'absence d'une aide à l'administration de la recherche alourdit la tâche, déjà considérable, d'un directeur d'équipe. L'équipe apparaît sur ce point nettement sous-dotée par rapport à d'autres équipes parisiennes comparables en taille, ce qui est extrêmement dommageable et préoccupant.

La même remarque vaut pour les locaux dont dispose l'équipe. Devoir se contenter en propre d'un seul bureau exigü ne favorise pas la vie collective de l'unité. On notera aussi le montant modeste de la dotation de base de l'équipe (19500 euros en 2012). Il y a là deux points regrettables pour une équipe de cette taille et de cette importance.

Appréciation sur l'implication dans la formation par la recherche

L'unité de recherche est adossée à l'école doctorale (« V » selon la nomenclature de l'université, ED 433), « Concepts et langage » de l'université de Paris-Sobonne, ainsi qu'au master « Philosophie et sociologie ».

Elle compte un nombre important de doctorants. 73 thèses sont actuellement en cours et l'équipe de recherche accueille 10 post-doc et 3 chercheurs étrangers. Au cours du contrat qui s'achève, 51 thèses ont été soutenues.

Le dossier fournit des renseignements précieux sur leur insertion professionnelle et montre que celle-ci est extrêmement satisfaisante puisque 13 d'entre eux ont obtenu un post-doc, que 10 ont obtenu un poste d'enseignant-chercheur et 3 un poste de chercheur CNRS. Ces très bons résultats s'expliquent notamment par la qualité de l'encadrement : organisation de nombreuses sessions doctorales, de séminaires réguliers à l'intention des doctorants et, depuis 2010, organisation de pré-soutenances à l'issue de la première année de thèse. Le Centre Pierre Abélard et le Centre d'Etudes Cartésiennes donnent aux doctorants et aux jeunes chercheurs la possibilité de présenter leurs travaux en présence de leurs aînés. L'école doctorale finance quelques déplacements pour des colloques, et l'équipe apporte un complément de soutien financier pour les missions et les publications collectives.

L'entretien avec les doctorants, venus nombreux, s'est déroulé dans une très bonne ambiance et a mis en évidence le climat de confiance dans lequel ils travaillent avec leur directeur de recherche. Les doctorants organisent eux-mêmes des journées d'études approuvées par leur laboratoire, et en collaboration avec leurs professeurs. Les communications dans ces journées font l'objet de publications dans des revues internes mais aussi dans des revues nationales de renom (la revue *Philosophie*, par exemple).

Le comité d'experts a été alerté sur le fait que la spécialité « Esthétique et philosophie de l'art » du Master « Philosophie et Sociologie » spécialité très attractive (une soixantaine d'étudiants y sont inscrits), ne compte qu'un enseignant de rang A. Il est difficile, dans un tel contexte d'encadrement, de donner satisfaction à tous les étudiants qui, dans le prolongement de ce master, souhaitent légitimement s'inscrire en doctorat d'esthétique. Lors de l'entretien avec le comité d'experts, le représentant de la tutelle a reconnu la nécessité de recruter un autre enseignant de rang A dans cette spécialité.

Appréciation sur la stratégie et le projet à cinq ans

Le projet présenté par la nouvelle direction de l'équipe est en continuité avec le travail accompli ces dernières années sous une autre direction. Il confirme le centrage de la recherche sur l'histoire de la philosophie et, plus précisément l'intérêt porté aux contextes des doctrines, à l'histoire des problèmes et des concepts ainsi qu'aux *minores*. Il poursuit les pratiques de traduction et d'éditions savantes.

Sur fond de cette souhaitable continuité, le projet élargit le périmètre du champ des recherches précédemment conduites, en revoyant les équilibres entre les divers travaux conduits au sein de l'équipe par la consécration de 7 centres dotés d'une certaine autonomie, sans hiérarchie entre eux. Ce choix d'une diversification est motivé par une volonté de faire mieux reconnaître des travaux déjà réalisés au sein de l'équipe (dans les champs des études leibniziennes, de la philosophie allemande moderne, de l'herméneutique phénoménologique, de l'esthétique et la philosophie de l'art, de la pensée juive), et qui sont à la fois conséquents en nombre et de haut niveau.

Il faudra toutefois prendre la mesure à mi-parcours de l'efficacité de cette multiplication des centres et, le cas échéant, revoir leur nombre à la baisse en prenant en compte l'homogénéité de certains champs d'étude, comme c'est le cas dans les 3 centres tournés vers la philosophie allemande (CHP, CEJ, CEPCAP), et aussi (dans une moindre mesure) dans les 2 centres d'études cartésiennes et leibniziennes.



Dans tous les cas, la nouvelle structure doit montrer qu'elle n'est pas une simple juxtaposition d'entités indépendantes, même si leur objet propre correspond à une période différente ou à une thématique distincte, par exemple en multipliant les actions communes (colloques, journées d'étude, séminaires transversaux) et les réunions de responsables de centres. Chacun de ces nouveaux centres pourra s'appuyer sur des convergences d'orientation et de méthode avec les autres centres ; tous sont en effet porteurs d'une identité philosophique commune ancrée dans l'étude d'un héritage d'histoire de la philosophie et se rejoignent dans l'utilisation de méthodes d'interprétation apparentées.



4 ● Déroulement de la visite

Date de la visite :

Début : 19 novembre 2012 à 9h30
Fin : 19 novembre 2012 à 17h00

Lieu de la visite :

Institution : Université Paris - Sorbonne
Adresse : 1, rue Victor Cousin 75005 Paris

Déroulement ou programme de visite :

- 9h30 : entretien à huis-clos du comité
- 10h : entretien avec le représentant de la tutelle, M. Pierre DEMEULENAERE
- 10h30 : entretien avec l'ensemble des membres de l'unité de recherche
- 12h30 : pause déjeuner
- 14h00 : entretien avec les doctorants seuls
- 15h00 : huis clos du comité de visite



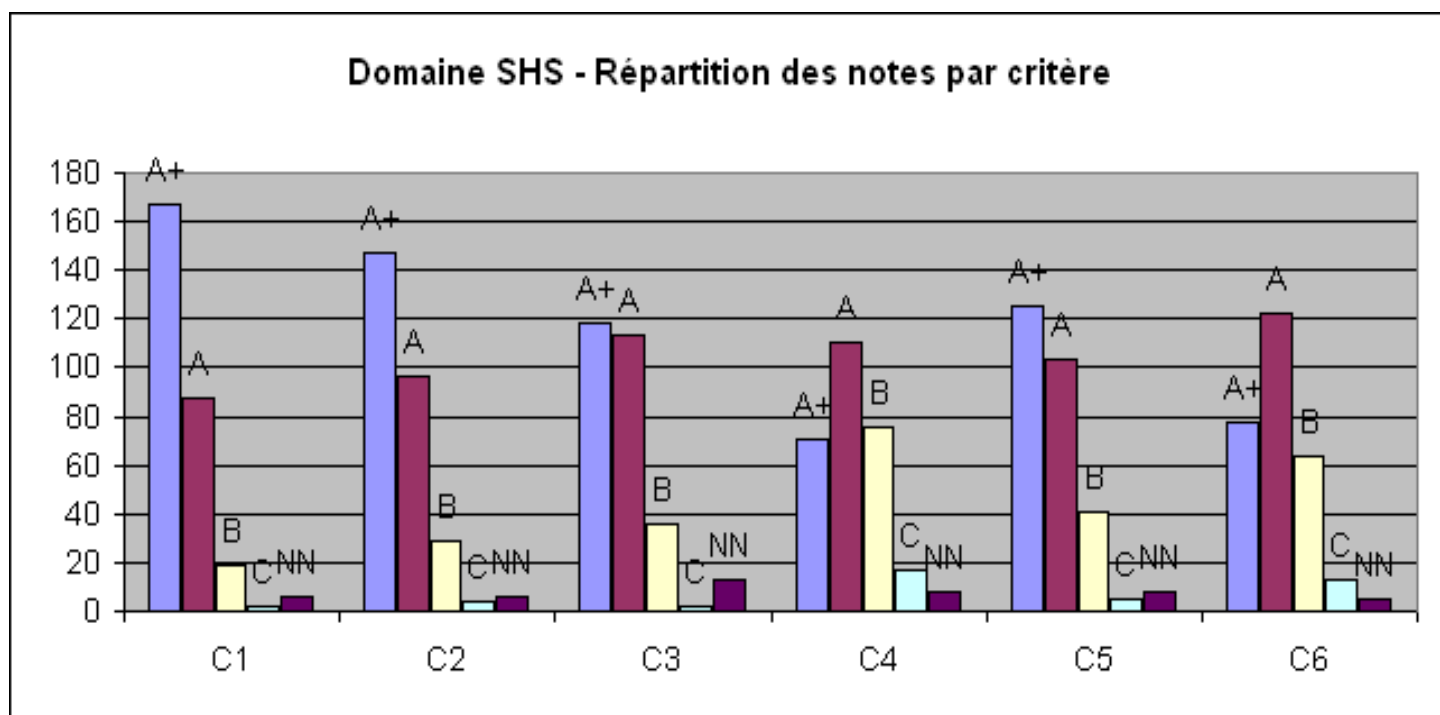
5 • Statistiques par domaine : SHS au 10/06/2013

Notes

Critères	C1 Qualité scientifique et production	C2 Rayonnement et attractivité académiques	C3 Relations avec l'environnement social, économique et culturel	C4 Organisation et vie de l'entité	C5 Implication dans la formation par la recherche	C6 Stratégie et projet à cinq ans
A+	167	147	118	71	125	78
A	88	96	113	110	103	122
B	19	29	36	76	41	64
C	2	4	2	17	5	13
Non Noté	6	6	13	8	8	5

Pourcentages

Critères	C1 Qualité scientifique et production	C2 Rayonnement et attractivité académiques	C3 Relations avec l'environnement social, économique et culturel	C4 Organisation et vie de l'entité	C5 Implication dans la formation par la recherche	C6 Stratégie et projet à cinq ans
A+	59%	52%	42%	25%	44%	28%
A	31%	34%	40%	39%	37%	43%
B	7%	10%	13%	27%	15%	23%
C	1%	1%	1%	6%	2%	5%
Non Noté	2%	2%	5%	3%	3%	2%





6 • Observations générales des tutelles



Le Président

En Sorbonne, le 31 janvier 2013

Monsieur Pierre GLAUDES
Directeur de la section des unités de
recherche
AERES
20, rue Vivienne
75002 Paris

Objet : rapport d'évaluation des unités de recherche

Monsieur le Directeur,

Je vous remercie de m'avoir fait parvenir les rapports d'évaluation des équipes de recherche portées par l'Université Paris-Sorbonne. J'en accuse ici réception.

Je vous fais également parvenir, en pièces jointes, les observations et commentaires des Directeurs qui en ont émis le souhait.

En vous en souhaitant bonne réception, je vous prie d'agréer, Monsieur le Directeur, l'expression de mes salutations distinguées.

Barthélémy JOBERT
Président de Paris-Sorbonne

P/O Pascal AQUIEN
Vice-Président,
Conseil Scientifique



Mme Jacqueline Lichtenstein
Professeur, Université Paris-Sorbonne
Directrice de l'EA 3552 : Métaphysique, histoires, transformations, actualités

à l'attention de

M. Pierre Guenancia
Professeur, Université de Bourgogne,
Président du comité d'experts de l'AERES

Paris, le 25 mars 2013

Monsieur le président du comité d'évaluation
Cher collègue

Je vous remercie de l'évaluation que votre comité d'experts a faite de l'EA *Métaphysique, histoires, transformations, actualités*, et que j'ai lue avec attention. Je suis tout à fait sensible à la recommandation que vous faites, page 6, de réduire le nombre de centres en tenant compte de la communauté des objets de recherches. Je pense moi aussi que les trois centres qui travaillent dans le champ de la philosophie allemande, de la phénoménologie et de l'herméneutique, ont vocation à se regrouper, à titre d'axes différenciés, au sein d'un seul et même Centre. En ce qui concerne le Centre d'études cartésiennes et le nouveau Centre d'études leibniziennes, je pense qu'il est souhaitable de laisser les synergies se renforcer progressivement ; il appartiendra ensuite aux responsables de décider ou non de leur fusion ou d'une articulation plus étroite. Il sera fait, comme vous le recommandez, une évaluation à mi-parcours du dispositif .

Je souhaite par ailleurs apporter quelques précisions, à propos des remarques faites p.9 sous la rubrique : appréciation sur l'organisation et la vie de l'unité, alinéa 5.

Le fait que le responsable du Centre d'études leibniziennes appartienne à une autre équipe (aujourd'hui une FRE qui opère dans le champ de la philosophie de l'esprit et de la métaphysique analytique) ne soulève à nos yeux aucune difficulté. Le responsable est un historien de la philosophie, spécialiste de Leibniz. Il n'appartient pas et ne souhaite pas appartenir à l'EA 3552, mais rester dans son équipe de recherches. La présence d'un Centre travaillant en histoire de la philosophie n'aurait pas de sens dans cette équipe, alors même que

les études leibniziennes sont tout à fait complémentaires et en synergie avec les axes de l'EA 3552.

En ce qui concerne l'absence de clef de répartition, nous ne souhaitons pas, vu le faible montant de notre budget, établir a priori de clef de répartition entre les différents Centres. Lors des réunions régulières, nous définissons des priorités et dégageons des budgets. De même, nous n'avons pas fixé, a priori, une enveloppe pour le soutien accordé aux doctorants (missions, participations à des colloques), considérant que ces demandes sont prioritaires. L'aide aux doctorants est fournie pour moitié par l'EA, pour moitié par l'ED. Quant à l'absence de règlement intérieur, l'université n'en a pas encore établi pour les EA.

Je veux enfin apporter deux petites corrections :

Sur la page titre, l'intitulé de l'EA n'est pas correct. Il faut lire : Métaphysique, histoires, transformations, actualités.

P. 10, 3^o alinéa, « ED »V » et non « ED IV »

Je vous prie de croire, cher Président et collègue, à l'expression de mes sentiments cordiaux.

Jacqueline Lichtenstein

A handwritten signature in black ink, appearing to read 'J. Lichtenstein', with a horizontal line underneath.