



**HAL**  
open science

## CRLC - Centre de recherche en littérature comparée

Rapport Hcéres

► **To cite this version:**

Rapport d'évaluation d'une entité de recherche. CRLC - Centre de recherche en littérature comparée. 2014, Université Paris-Sorbonne. hceres-02031197

**HAL Id: hceres-02031197**

**<https://hal-hceres.archives-ouvertes.fr/hceres-02031197v1>**

Submitted on 20 Feb 2019

**HAL** is a multi-disciplinary open access archive for the deposit and dissemination of scientific research documents, whether they are published or not. The documents may come from teaching and research institutions in France or abroad, or from public or private research centers.

L'archive ouverte pluridisciplinaire **HAL**, est destinée au dépôt et à la diffusion de documents scientifiques de niveau recherche, publiés ou non, émanant des établissements d'enseignement et de recherche français ou étrangers, des laboratoires publics ou privés.



agence d'évaluation de la recherche  
et de l'enseignement supérieur

Section des Unités de recherche

Evaluation de l'AERES sur l'unité :  
Centre de Recherche en Littérature Comparée  
CRLC  
sous tutelle des établissements et  
organismes :  
Université Paris-Sorbonne





agence d'évaluation de la recherche  
et de l'enseignement supérieur

Section des Unités de recherche

Le Président de l'AERES

**Didier Houssin**

Section des Unités  
de recherche

*Le Directeur*

**Pierre Glaudes**



# Notation

À l'issue des visites de la campagne d'évaluation 2012-2013, les présidents des comités d'experts, réunis par groupes disciplinaires, ont procédé à la notation des unités de recherche relevant de leur groupe (et, le cas échéant, des équipes internes de ces unités). Cette notation (A+, A, B, C) a porté sur chacun des six critères définis par l'AERES.

NN (non noté) associé à un critère indique que celui-ci est sans objet pour le cas particulier de cette unité ou de cette équipe.

**Critère 1 - C1** : Production et qualité scientifiques ;

**Critère 2 - C2** : Rayonnement et attractivité académique ;

**Critère 3 - C3** : Interaction avec l'environnement social, économique et culturel ;

**Critère 4 - C4** : Organisation et vie de l'unité (ou de l'équipe) ;

**Critère 5 - C5** : Implication dans la formation par la recherche ;

**Critère 6 - C6** : Stratégie et projet à cinq ans.

Dans le cadre de cette notation, l'unité de recherche concernée par ce rapport a obtenu les notes suivantes :

- Notation de l'unité : **Centre de Recherche en Littérature Comparée**

<b>C1</b>	<b>C2</b>	<b>C3</b>	<b>C4</b>	<b>C5</b>	<b>C6</b>
A+	A+	A+	A+	A+	A+



# Rapport d'évaluation

Nom de l'unité :	Centre de Recherche en Littérature Comparée
Acronyme de l'unité :	CRLC
Label demandé :	EA
N° actuel :	4510
Nom du directeur (2012-2013) :	M <sup>me</sup> Véronique GÉLY
Nom du porteur de projet (2014-2018) :	M <sup>me</sup> Véronique GÉLY

## Membres du comité d'experts

Président : M<sup>me</sup> Sylvie BALLESTRA-PUECH, Université de Nice

Experts :

- M. Yves CLAVARON, Université de Saint-Étienne
- M. Éric DAYRE, Université de Lyon
- M<sup>me</sup> Florence GOYET, Université de Grenoble
- M. Jean-Louis HAQUETTE, Université de Reims (représentant du CNU)
- M<sup>me</sup> Évanghélia STEAD, Université de Versailles-Saint-Quentin-en-Yvelines

Délégué scientifique représentant de l'AERES :

M<sup>me</sup> Marie-François MELMOUX-MONTAUBIN

Représentant(s) des établissements et organismes tutelles de l'unité :

M. Pascal AQUIEN, Université Paris Sorbonne Paris 4



## 1 • Introduction

### Historique et localisation géographique de l'unité

Le CRLC a été fondé en 1981 par M. Pierre BRUNEL qui l'a dirigé jusqu'en 2006. En 2010 il a fusionné avec le CRLV (Centre de Recherche sur la Littérature des Voyages), fondé et dirigé par M. François MOUREAU, qui avait d'abord été un groupe de recherche au sein du CRLC. Le nouveau CRLC, issu de la fusion, est l'équipe d'accueil 4510.

L'unité est située au 4<sup>e</sup> étage de la Maison de la Recherche de Paris-Sorbonne, inaugurée en 2005, 28 rue Serpente, 75006 Paris.

### Équipe de Direction

Directrice : M<sup>me</sup> Véronique GÉLY ; directeur-adjoint : M. Jean-Yves MASSON

### Effectifs de l'unité

Effectifs de l'unité	Nombre au 30/06/2012	Nombre au 01/01/2014	2014-2018 Nombre de produisants du projet
<b>N1</b> : Enseignants-chercheurs titulaires et assimilés	15	13	13
<b>N2</b> : Chercheurs des EPST ou EPIC titulaires et assimilés			
<b>N3</b> : Autres personnels titulaires (n'ayant pas d'obligation de recherche)	2	2	1
<b>N4</b> : Autres enseignants-chercheurs (PREM, ECC, etc.)	5 PREM	7 PREM	7
<b>N5</b> : Autres chercheurs des EPST ou EPIC (DREM, Post-doctorants, visiteurs etc.)			
<b>N6</b> : Autres personnels contractuels (n'ayant pas d'obligation de recherche)			
<b>TOTAL N1 à N6</b>	22	22	21

Taux de producteurs	<b>100%</b>
---------------------	-------------



Effectifs de l'unité	Nombre au 30/06/2012	Nombre au 01/01/2014
Doctorants	86	
Thèses soutenues	83	
Post-doctorants ayant passé au moins 12 mois dans l'unité *		
Nombre d'HDR soutenues	8	
Personnes habilitées à diriger des recherches ou assimilées	8 PR, 2 MCF-HDR, 5 PREM	8 PR, 1 MCF-HDR, 5 PREM



## 2 • Appréciation sur l'unité

### Points forts et possibilités liées au contexte

Le CRLC est une équipe très productive qui se signale par la qualité scientifique de ses membres et par la complémentarité de leurs compétences.

Elle bénéficie d'un contexte institutionnel favorable et jouit d'un rayonnement international incontestable.

L'un de ses principaux atouts est sa forte implication dans l'accueil de nombreux doctorants d'un haut niveau scientifique et d'un grand dynamisme, très présents dans la vie du centre.

### Points à améliorer et risques liés au contexte

Le nombre des enseignants-chercheurs est insuffisant par rapport au nombre de doctorants inscrits et à la demande d'encadrement des masters.

Il ressort de la lecture du rapport et des entretiens que l'ensemble des tâches administratives pèse trop lourdement sur les enseignants-chercheurs.

Le comité d'experts déplore la disproportion entre les moyens financiers et matériels (un bureau) dont dispose l'unité et l'importance de son activité scientifique.

### Recommandations

Les travaux des doctorants étant extrêmement développés et structurés, il serait envisageable de leur donner une existence administrative et budgétaire par la création de laboratoires juniors.

Dans un contexte d'insertion professionnelle des doctorants particulièrement difficile, il serait souhaitable d'obtenir des contrats post-doctoraux.





### 3 • Appréciations détaillées

#### Appréciation sur la production et la qualité scientifiques

L'organigramme de la recherche au CRLC témoigne d'un notable renouvellement épistémologique et méthodologique qui permet à l'unité de couvrir le champ des recherches actuelles en littérature comparée dans toute leur diversité. Il met en lumière la complémentarité des compétences de ses membres et le large spectre des recherches proposées aux doctorants, organisé en quatre domaines.

Le premier « Traditions/modernités, des Antiquités aux mondes contemporains », tout en maintenant l'une des spécificités historiques du CRLC qui est la prise en compte de l'héritage antique dans une perspective diachronique, lui donne une plus grande cohérence épistémologique.

Le deuxième, « Poétique et histoire comparée des genres », devrait permettre de renforcer la cohérence de ce champ de recherche et de relier plus étroitement les recherches sur la poésie moderne et contemporaine, celles sur le roman moderne et contemporains et celles sur littérature et musique.

Le troisième, « Transferts, échanges, réceptions », réunit les recherches de grande envergure sur la traduction, qui ont obtenu une reconnaissance institutionnelle avec le projet ANR « Histoire des traductions en langue française », et celles sur les rapports entre littérature et arts (musique, arts plastiques, cinéma).

Enfin un domaine intitulé « Littérature et sciences humaines » permet de prolonger une riche tradition mythocritique, tout en la renouvelant par l'apport des études de genre et par l'étude des rapports entre littérature, psychanalyse et philosophie.

Dans ces divers domaines, la production scientifique du CRLC se caractérise par son abondance (1037 entrées dont 43 ouvrages personnels ou éditions critiques, 65 directions d'ouvrages, 44 traductions, 365 chapitres d'ouvrages scientifiques, 203 articles dans des revues à comité de lecture international, 102 communications dans un congrès international avec actes) et sa qualité. L'unité organise de nombreux colloques et se signale par une très grande richesse des publications. La diversité des lieux d'édition doit être soulignée (Gallimard, Droz, Champion, Classiques Garnier, Cerf, Klincksieck, Verdier, L'Harmattan, Peter Lang, Rodopi, Presses de l'Université Paris Sorbonne, etc.), ainsi que l'ouverture au support numérique grâce à la création de la revue en ligne *Comparatismes en Sorbonne* et la refonte complète du site internet qui constitue désormais un outil de communication particulièrement efficace.

#### Appréciation sur le rayonnement et l'attractivité académiques

Bénéficiant d'un contexte institutionnel favorable, le CRLC jouit d'un rayonnement et d'une attractivité académique excellents. L'unité a une forte visibilité nationale et internationale grâce à l'organisation de nombreux colloques et notamment du prochain congrès de l'Association Internationale de Littérature Comparée (juillet 2013) qui a permis les mises en œuvre de nombreuses collaborations avec diverses universités françaises.

L'unité participe de manière déterminante au Laboratoire d'excellence « Observatoire de la vie littéraire-Humanités numériques » (Labex OBVIL), avec les unités de littérature française de Paris 4. Elle collabore au doctorat européen « Mythes fondateurs de l'Europe dans la littérature, les arts et la musique », qui réunit les universités de Bonn, Florence et Paris-Sorbonne. Enfin sa dimension internationale se manifeste par l'accueil de nombreux chercheurs étrangers et par divers partenariats.

On regrette seulement qu'une institution comme la Sorbonne ne soit pas en mesure de pérenniser des bases de données dont la constitution a représenté des années de travail des chercheurs du Centre de Recherche sur la Littérature des voyages (transfert au CELIS (Centre de Recherches sur les Littératures et la Sociopoétique, EA 1002 - de Clermont-Ferrand, de la base textuelle, et à l'Université de Lausanne de la base iconographique).

#### Appréciation sur l'interaction avec l'environnement social, économique et culturel

L'interaction avec l'environnement culturel est tout à fait satisfaisante : on note ainsi la collaboration avec la Maison des écrivains et de la littérature (MEL), la diffusion des colloques sur la web radio de France culture, l'implication des chercheurs dans des manifestations culturelles de grande envergure (exposition *Psyché au miroir d'Azay*, 20 mai-30 août 2009, Château d'Azay-le-Rideau, ainsi que des textes participatifs dans les programmes de l'Opéra de Paris et de l'Opéra de Zurich).



### Appréciation sur l'organisation et la vie de l'unité

L'organisation et la vie de l'unité ont évolué de manière très satisfaisante vers plus de transparence et de collégialité avec l'adoption de nouveaux statuts.

La présence de deux représentants étudiants au comité scientifique est à souligner.

Un réel esprit d'équipe est perceptible chez les chercheurs de tous statuts.

La direction du centre assure un important travail de coordination dans le respect des trajectoires individuelles de recherche.

### Appréciation sur l'implication dans la formation par la recherche

L'implication dans la formation par la recherche est excellente et constitue incontestablement l'un des points forts de l'unité. Le CRLC encadre de nombreux doctorants de très haut niveau, avec une très grande efficacité (83 thèses soutenues depuis 2007). Les doctorants s'y sentent reconnus et soutenus et ce sentiment est corroboré par les nombreuses initiatives qu'ils ont pu concrétiser en termes de colloques et de séminaires.

Deux groupes de doctorants sont particulièrement dynamiques et jouissent d'une notable visibilité grâce à leurs sites internet respectifs : « Cornucopia » et « (Dé)construire le canon ».

Si le taux d'encadrement des thèses reste raisonnable (entre 6 et 7 doctorants par directeur de recherche en moyenne), celui des masters ne l'est pas du tout avec une charge de 25 à 35 mémoires par enseignant-chercheur chaque année. La création d'un poste supplémentaire d'enseignant-chercheur en littérature générale et comparée apparaît donc comme une urgente nécessité.

### Appréciation sur la stratégie et le projet à cinq ans

Le projet du CRLC pour les années 2014-2018 s'inscrit dans la dynamique du congrès de l'Association Internationale de Littérature Comparée qui aura lieu à la Sorbonne en juillet 2013, sur le thème: « Le comparatisme comme approche critique ». Afin d'éviter tout fractionnement de la recherche, le projet est structuré autour des notions de partage et de confrontation, dans les perspectives ouvertes par la réflexion de Jacques Rancière (*Le Partage du sensible*) et de Marcel Détiéne (*Comparer l'incomparable*).

Ce projet permet d'articuler en un ensemble cohérent les recherches de l'unité autour de trois thèmes qui convergent à plusieurs titres avec l'enquête sur la valeur et la vie littéraires menée dans le cadre du Labex OBVIL : « Partage et confrontation des autorités/ Autorités en partage », « Partage et confrontation des héritages », « Partage et confrontation des usages et des représentations ». Chacun de ces thèmes recouvre plusieurs projets dont le niveau d'élaboration paraît variable. Un effort sensible de renouvellement est perceptible pour chacun des trois thèmes, qu'il s'agisse du projet sur « le genre des signatures » dans le premier, de celui sur « bande dessinée et canon littéraire » dans le deuxième ou encore de celui sur « Fiction littéraire contre "storytelling" » dans le troisième.

La stratégie mise en œuvre pour réaliser ce projet est convaincante. Elle repose sur de nombreux partenariats dans la recherche et l'enseignement supérieur, dont certains ont été engagés au cours du précédent contrat à l'occasion des deux projets ANR de l'unité. Elle mise aussi sur le développement des compétences et sur le renouvellement des chercheurs grâce notamment à huit contrats doctoraux venus des ENS. Elle repose enfin sur une recherche active de financement grâce à une veille scientifique sur les appels à projet sous la responsabilité de l'ingénieur d'études de l'unité, le Labex Obvil offrant par ailleurs une source de financement complémentaire pour certains projets.

La diffusion des résultats de la recherche bénéficie de l'appui de plusieurs collections éditoriales dirigées par les membres du CRLC (Presses de l'Université Paris Sorbonne, Classiques Garnier) et de revues reconnues, notamment la *Revue de Littérature Comparée* dont deux des co-directeurs sont membres du CRLC. La revue en ligne *Comparatismes en Sorbonne* et le site de l'unité complètent efficacement ces moyens de diffusion et assurent en particulier la visibilité des travaux des doctorants.



L'unité met donc tout en œuvre pour se donner les moyens d'atteindre des objectifs scientifiques ambitieux qui donneront lieu à la publication d'ouvrages de synthèse : poursuivre la publication des volumes synthétiques de *l'Histoire des traductions en langue française* (premier vol. paru en 2012) et le répertoire bio-bibliographique des traducteurs de langue française qui lui est attaché ; réaliser les projets annoncés d'un *Dictionnaire de littérature et esthétique*, d'un *Dictionnaire des innovations techniques au théâtre*, etc.

Il ressort de la lecture du dossier et de l'entretien avec les membres du CRLC que celui-ci est constitué d'une seule équipe. L'évaluation par équipes ou par thèmes est donc sans objet.



## 4 • Déroulement de la visite

Date de la visite :

Début : Jeudi 20 décembre 2012 à 9h00  
Fin : Jeudi 20 décembre 2012 à 17h30

Lieu de la visite :

Institution : Maison de la Recherche de Paris-Sorbonne  
Adresse : 28 rue Serpente, 75006 PARIS

Locaux spécifiques visités : bureau de l'unité

Déroulement ou programme de visite :

9h00-9h30 : réunion de démarrage du comité d'experts à huis clos  
9h30-10h30 : entretien avec la tutelle  
9h30-13h00 : entretien avec la directrice et le directeur-adjoint de l'unité en présence de l'ensemble des chercheurs  
13h-14h : déjeuner des membres du comité d'experts et du délégué scientifique de l'AERES  
14h00 : entretien avec l'ingénieur d'études affecté à l'unité  
14h30-15h15 : entretien avec les doctorants  
15h15-17h30 : entretien à huis clos du comité d'experts

Points particuliers à mentionner :

Le comité d'experts tient à souligner la forte mobilisation des chercheurs et des doctorants de l'unité tout au long de cette rencontre ainsi que la qualité des échanges qui ont pu avoir lieu avec toutes les instances concernées.



## 5 • Statistiques par domaine : SHS au 10/06/2013

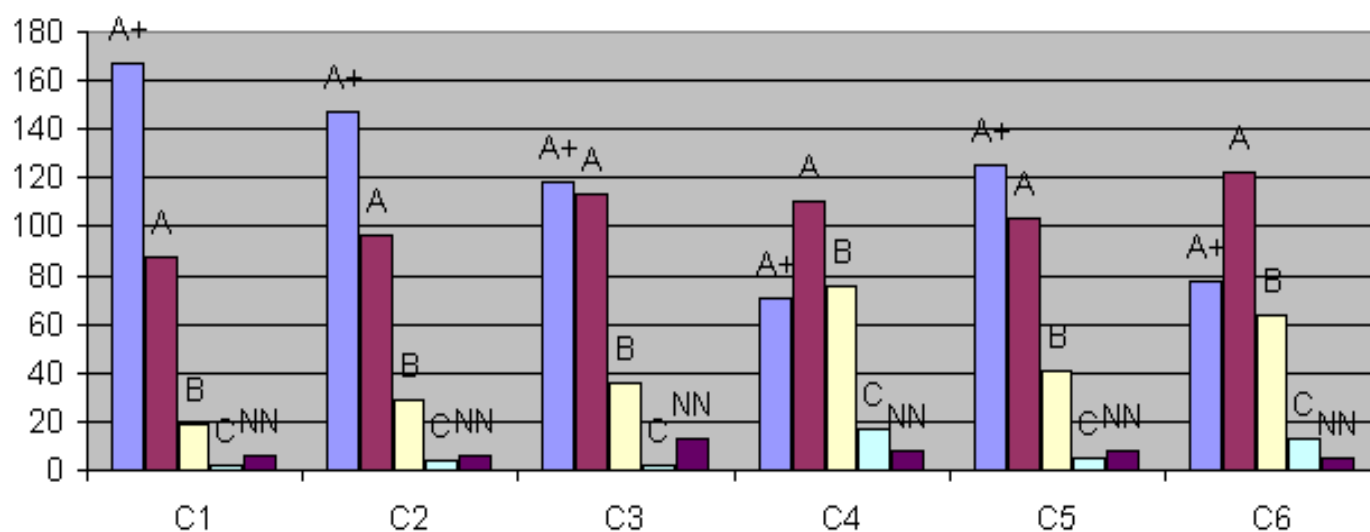
Notes

Critères	C1 Qualité scientifique et production	C2 Rayonnement et attractivité académiques	C3 Relations avec l'environnement social, économique et culturel	C4 Organisation et vie de l'entité	C5 Implication dans la formation par la recherche	C6 Stratégie et projet à cinq ans
A+	167	147	118	71	125	78
A	88	96	113	110	103	122
B	19	29	36	76	41	64
C	2	4	2	17	5	13
Non Noté	6	6	13	8	8	5

Pourcentages

Critères	C1 Qualité scientifique et production	C2 Rayonnement et attractivité académiques	C3 Relations avec l'environnement social, économique et culturel	C4 Organisation et vie de l'entité	C5 Implication dans la formation par la recherche	C6 Stratégie et projet à cinq ans
A+	59%	52%	42%	25%	44%	28%
A	31%	34%	40%	39%	37%	43%
B	7%	10%	13%	27%	15%	23%
C	1%	1%	1%	6%	2%	5%
Non Noté	2%	2%	5%	3%	3%	2%

Domaine SHS - Répartition des notes par critère





## 6 • Observations générales des tutelles



Le Président

En Sorbonne, le 31 janvier 2013

Monsieur Pierre GLAUDES  
Directeur de la section des unités de  
recherche  
AERES  
20, rue Vivienne  
75002 Paris

Objet : rapport d'évaluation des unités de recherche

Monsieur le Directeur,

Je vous remercie de m'avoir fait parvenir les rapports d'évaluation des équipes de recherche portées par l'Université Paris-Sorbonne. J'en accuse ici réception.

Je vous fais également parvenir, en pièces jointes, les observations et commentaires des Directeurs qui en ont émis le souhait.

En vous en souhaitant bonne réception, je vous prie d'agréer, Monsieur le Directeur, l'expression de mes salutations distinguées.

Barthélémy JOBERT  
Président de Paris-Sorbonne

P/O Pascal AQUIEN  
Vice-Président,  
Conseil Scientifique

Véronique GÉLY  
Professeur de Littérature générale et comparée  
Directrice du Centre de Recherche en Littérature Comparée (EA 4510)  
Université Paris-Sorbonne

Paris, le 27 mars 2013

Objet : "observations de portée générale"

S2PUR140006500 - CENTRE DE RECHERCHE EN LITTERATURE COMPAREE - 0751720M

Chères collègues, chers collègues,

Les membres du CRLC adressent leurs remerciements au comité de visite de l'AERES pour l'attention bienveillante avec laquelle il a examiné le dossier et pour le dialogue constructif qu'il a installé lors des entretiens qui ont déterminé ce rapport d'évaluation.

Ce rapport très positif est perçu par nous comme un encouragement à poursuivre dans la voie engagée pour le nouveau contrat, celle d'une recherche collective fondée sur une gouvernance collégiale, associant étroitement les doctorants, et regroupant nos travaux autour d'une réflexion théorique commune et des thématiques renouvelées. Ceux des projets dont le niveau d'élaboration est apparu au comité comme un peu moins avancé que d'autres (« plusieurs projets dont le niveau d'élaboration paraît variable », p. 7) ont fait l'objet, depuis cette visite, d'une réflexion et d'une structuration plus poussées, notamment dans leur articulation aux travaux du Labex OBVIL (ainsi les projets sur la haine du théâtre, sur les écrits de traducteurs et les comparaisons de traductions, sur les partages d'autorité).

Nous ne pouvons que souscrire aux remarques portant sur la faiblesse des moyens financiers et matériels dont dispose l'unité et sur la lourdeur des tâches d'encadrement des recherches, notamment en Master, qui pèsent sur les enseignants-chercheurs (« Points à améliorer », p. 5).

Nous prenons bonne note de la recommandation qui nous est faite (p. 5) d'inciter les doctorants à se regrouper en un laboratoire « junior », qui donnerait de fait une existence administrative et budgétaire à leurs travaux, déjà importants et structurés ; cette proposition sera exposée lors de la prochaine assemblée générale du CRLC et, nous l'espérons, rapidement concrétisée si elle reçoit l'aval des intéressés. Quant à la recommandation d'obtenir des contrats post-doctoraux, nous avons déjà commencé à la mettre en œuvre, car nous soutenons plusieurs candidatures à des contrats post-doctoraux « incoming » dans le cadre d'appels à projets en cours (région Île-de-France, Fernand Braudel, Labex etc.) ; il est malheureusement beaucoup plus difficile, dans le contexte institutionnel actuel, d'obtenir le financement de contrats au sein de notre unité pour nos propres anciens doctorants, mais nous continuerons d'explorer toutes les possibilités.

Nous vous prions, chères collègues, chers collègues, d'accepter l'expression de nos plus cordiales salutations,

Pour les membres du CRLC,  
Véronique GÉLY