



HAL
open science

VALE - voix anglophones : littérature et esthétique

Rapport Hcéres

► **To cite this version:**

Rapport d'évaluation d'une entité de recherche. VALE - voix anglophones : littérature et esthétique. 2013, Université Paris-Sorbonne. hceres-02031179

HAL Id: hceres-02031179

<https://hal-hceres.archives-ouvertes.fr/hceres-02031179v1>

Submitted on 20 Feb 2019

HAL is a multi-disciplinary open access archive for the deposit and dissemination of scientific research documents, whether they are published or not. The documents may come from teaching and research institutions in France or abroad, or from public or private research centers.

L'archive ouverte pluridisciplinaire **HAL**, est destinée au dépôt et à la diffusion de documents scientifiques de niveau recherche, publiés ou non, émanant des établissements d'enseignement et de recherche français ou étrangers, des laboratoires publics ou privés.



agence d'évaluation de la recherche
et de l'enseignement supérieur

Section des Unités de recherche

Evaluation de l'AERES sur l'unité :

Voix Anglophones : Littérature et Esthétique

VALE

sous tutelle des

établissements et organismes :

Université Paris Sorbonne - Paris 4

Novembre 2012



agence d'évaluation de la recherche
et de l'enseignement supérieur

Section des Unités de recherche

Le Président de l'AERES

Didier Houssin

Section des Unités
de recherche

Le Directeur

Pierre Glaudes



Notation

À l'issue des visites de la campagne d'évaluation 2012-2013, les présidents des comités d'experts, réunis par groupes disciplinaires, ont procédé à la notation des unités de recherche relevant de leur groupe (et, le cas échéant, des équipes internes de ces unités). Cette notation (A+, A, B, C) a porté sur chacun des six critères définis par l'AERES.

NN (non noté) associé à un critère indique que celui-ci est sans objet pour le cas particulier de cette unité ou de cette équipe.

Critère 1 - C1 : Production et qualité scientifiques ;

Critère 2 - C2 : Rayonnement et attractivité académique ;

Critère 3 - C3 : Interaction avec l'environnement social, économique et culturel ;

Critère 4 - C4 : Organisation et vie de l'unité (ou de l'équipe) ;

Critère 5 - C5 : Implication dans la formation par la recherche ;

Critère 6 - C6 : Stratégie et projet à cinq ans.

Dans le cadre de cette notation, l'unité de recherche concernée par ce rapport a obtenu les notes suivantes.

- Notation de l'unité : **Voix Anglophones : Littérature et Esthétique**

C1	C2	C3	C4	C5	C6
A+	A	A+	B	A	A



Rapport d'évaluation

Nom de l'unité :	Voix Anglophones : Littérature et Esthétique
Acronyme de l'unité :	VALE
Label demandé :	EA
N° actuel :	EA 4085
Nom du directeur (2012-2013) :	M. Pierre ISELIN
Nom du porteur de projet (2014-2018) :	M. Pierre ISELIN

Membres du comité d'experts

Président :	M. Jean VIVIES Université Aix-Marseille
Experts :	M. Jean-François BAILLON, Université Michel de Montaigne, Bordeaux M ^{me} Judith NEWMAN, University of Nottingham, Royaume Uni M ^{me} Christine SUKIC Université de Reims (représentant du CNU) M ^{me} Sophie VALLAS, Université Aix-Marseille

Délégué scientifique représentant de l'AERES :

M^{me} Laurence TALAIRACH-VIELMAS

Représentant(s) des établissements et organismes tutelles de l'unité :

M. Pierre DEMEULANAERE



1 • Introduction

Historique et localisation géographique de l'unité

EA depuis 2006 et située à l'Université Paris-Sorbonne.

Équipe de Direction

M. Pierre ISELIN, directeur

M^{me} Elisabeth ANGEL-PEREZ, directrice adjointe.

Effectifs de l'unité

Effectifs de l'unité	Nombre au 30/06/2012	Nombre au 01/01/2014	2014-2018 Nombre de produisants du projet
N1 : Enseignants-chercheurs titulaires et assimilés	43	39	38
N2 : Chercheurs des EPST ou EPIC titulaires et assimilés			
N3 : Autres personnels titulaires (n'ayant pas d'obligation de recherche)	2	4	2
N4 : Autres enseignants-chercheurs (PREM, ECC, etc.)	2	2	1
N5 : Autres chercheurs des EPST ou EPIC (DREM, Post-doctorants, visiteurs etc.)			
N6 : Autres personnels contractuels (n'ayant pas d'obligation de recherche)		2	1
TOTAL N1 à N6	47	47	42
Taux de producteurs	89 %		



Effectifs de l'unité	Nombre au 30/06/2012	Nombre au 01/01/2014
Doctorants	36	
Thèses soutenues	27	
Post-doctorants ayant passé au moins 12 mois dans l'unité *	1	
Nombre d'HDR soutenues	6	
Personnes habilitées à diriger des recherches ou assimilées	12	13



2 • Appréciation sur l'unité

Points forts et possibilités liées au contexte

La production scientifique est, incontestablement, un point fort de VALE, tant par sa quantité, impressionnante, que par sa qualité, indéniable.

Les doctorants sont manifestement très impliqués dans les travaux et le vie de l'unité, et sont, de façon originale et pertinente, rassemblés dans un laboratoire junior (OVALE).

Le nombre de thèses soutenues est élevé.

Le site internet est de grande qualité, moderne et d'une consultation aisée.

De nombreux projets de recherche sont originaux, et sont parfois conçus en interaction avec l'environnement social et culturel.

Points à améliorer et risques liés au contexte

La présentation du dossier ne permet pas d'évaluer avec précision un certain nombre d'éléments.

Le mode d'articulation entre le master recherche et l'équipe n'apparaît pas clairement.

La gestion administrative et financière de l'équipe pâtit d'un manque de personnel dédié afin d'assurer une mise à jour très régulière des données.

La dimension internationale qui apparaît au cœur des projets gagnerait à être affirmée au niveau collectif dans différents thèmes de l'unité.

Recommandations

L'unité de recherche, par sa taille et sa diversité, a besoin, pour son fonctionnement, d'un personnel administratif dédié pour un suivi continu et affiné des questions financières et des statistiques.

L'unité de recherche pourrait développer davantage et mieux mettre en valeur, par des vecteurs de publication, la dimension internationale des recherches qu'elle conduit.



3 • Appréciations détaillées

Le dossier présenté n'est pas assez détaillé ou pas assez clair sur certains points (certaines fiches individuelles manquantes, pas complètement renseignées ou non signées ; recettes de l'unité au titre du FIR peu identifiables). Les précisions souhaitées ont néanmoins pu être apportées au cours de la visite.

Appréciation sur la production et la qualité scientifiques

La production scientifique de cette unité homogène, formée d'anglicistes littéraires est considérable et originale, caractérisée par l'ouverture à de nouvelles problématiques, intéressantes et bien conceptualisées. On dénombre 220 articles dans des revues à comités de lecture, nationales et internationales, plus de 200 communications publiées dans des Actes de colloques, dont 150 environ dans des manifestations internationales, 72 directions d'ouvrages ou de revues, 25 monographies, 90 chapitres d'ouvrages et plus de 150 traductions et éditions critiques. L'impact des publications de l'unité de recherche sur la communauté angliciste française est avéré, et apporte à l'unité une notoriété incontestable. Certains des membres de VALE sont très reconnus dans leur champ spécifique. L'unité de recherche est souvent en phase avec d'importants débats épistémologiques au sein du monde anglophone (notamment les *trauma studies*, le discours féministe, le théâtre/ les pratiques théâtrales, la création en contexte de conflit).

L'activité scientifique régulière se cristallise autour du « Séminaire général » (« Conférence du mois ») mensuel sur un thème choisi pour deux années (« écrire l'oral » en 2010-12, « poétiques de la violence » pour 2012-14).

L'unité combine la diffusion sur support classique (une collection aux Presses Universitaires de Paris-Sorbonne (« Mondes Anglophones ») et la publication en ligne.

Appréciation sur le rayonnement et l'attractivité académiques

L'unité de recherche est associée, à travers l'un de ses membres, à un programme ANR (AGON 2014-2018) et au Labex OBVIL (Observatoire de la Vie Littéraire). L'un des professeurs est membre senior de l'IUF, et un autre est Vice-Président du Conseil Scientifique de l'université. Des collaborations régulières ont été mises en place avec l'UMS Maison de la Recherche, et avec le PRITEPS (Programme Recherche Interdisciplinaire sur le Théâtre et les Pratiques Scéniques). D'autres occupent, ou ont occupé, d'importantes responsabilités dans des sociétés savantes, des institutions prestigieuses, ou dans les comités de rédaction et comités scientifiques de revues de référence. Une présentation synthétique de ces divers éléments de rayonnement aurait pu les faire ressortir encore davantage.

Si la production de l'unité est impressionnante, l'attention portée à la diffusion internationale de la recherche à travers des supports diversifiés à l'étranger est parfois insuffisante selon les thèmes. Le dossier fait trop peu apparaître nominativement les partenaires internationaux de l'unité. D'après les éléments fournis, l'accueil de professeurs invités ou de conférenciers étrangers ne semble pas constituer une politique systématique de l'unité. De la même manière, les intervenants étrangers participant aux colloques de l'unité restent peu visibles (le dossier aurait gagné à s'enrichir des programmes des colloques et des journées d'étude de l'unité).

L'unité a augmenté ses effectifs en attirant des membres extérieurs et des post-docs.

VALE dispose d'une revue en ligne reconnue (« Sillages Critiques » - <http://sillagescritiques.revues.org/>), ainsi que d'un site Web fréquemment visité, et bénéficie de vecteurs de diffusion bien établis.

Appréciation sur l'interaction avec l'environnement social, économique et culturel

Le choix de l'unité de mettre en valeur le lien entre recherche et « pratiques artistiques » (théâtre, musique, arts plastiques et visuels, danse...) permet une multiplicité d'échanges avec les acteurs du monde social et culturel. Par ailleurs, le bilan de l'unité fait apparaître un très grand nombre de traductions et d'éditions publiées par des éditeurs reconnus et parfois très prestigieux.

Des chercheurs de VALE prennent part au projet d'élaboration du livre numérique en format texte, et au programme de « veille littéraire ». Le projet revendique une ouverture sur la création et les pratiques artistiques dans de nombreux domaines : arts plastiques, théâtre, musique, danse, sport, roman « ultra-contemporain » et poésie performative (collection de DVD et livres CD).



Appréciation sur l'organisation et la vie de l'unité

L'unité a accompli un effort important de restructuration depuis la dernière évaluation : la structure en axes/thèmes est utilement unifiée par la création d'un séminaire général soigneusement conçu pour permettre la participation de chacun ; un équilibre a été recherché entre homogénéité (la littérature anglophone) et spécificité des thématiques et des méthodologies. La cohérence de l'unité en a été significativement améliorée. Le site est également un facteur de cohésion et de lisibilité.

L'unité dispose d'un conseil de laboratoire et de statuts ; le rôle effectif de cette structure n'est pas encore assez affirmé. Si les différents corps et statuts sont représentés, on ne perçoit pas clairement leur contribution respective à la vie du conseil.

Le dossier manque de précisions sur les ressources financières dont dispose l'unité, leur origine et leur ventilation. Certains enseignants-chercheurs ont rempli leur fiche de façon non exhaustive. Un suivi administratif plus précis valoriserait les efforts déjà accomplis.

Appréciation sur l'implication dans la formation par la recherche

La complémentarité nécessaire entre l'Ecole Doctorale (Ecole Doctorale IV (code ministère ED 0020), Civilisations, Cultures, Littératures et Sociétés), dirigée d'ailleurs par un membre de l'unité, et l'unité de recherche est satisfaisante. Les doctorants sont très impliqués dans le laboratoire où ils sont bien encadrés et soutenus. Le laboratoire junior OVALE, conçu et animé par les doctorants eux-mêmes, est une initiative judicieuse.

Cependant, le devenir des docteurs devra faire l'objet d'un suivi attentif. Par ailleurs, l'articulation entre le Master Recherche et l'équipe ne ressort pas clairement (continuité entre séminaires de Master 2 et travaux des thèmes).

Appréciation sur la stratégie et le projet à cinq ans

La stratégie scientifique est homogène dans la définition des méthodes de recherche en littérature et dans les articulations visées avec les pratiques littéraires et artistiques. Le projet est original par bien des aspects et par sa prise de risques intellectuelle. A des degrés divers selon les thèmes, il est cependant peu précis sur son articulation avec la recherche internationale (quels interlocuteurs privilégiés à l'étranger ? Quelle articulation avec des recherches littéraires dont la structuration internationale diffère parfois notablement ?). La stratégie n'inclut pas de politique d'accueil de professeurs ou chercheurs invités.

Le projet énonce une gamme très intéressante d'activités, mais accorde peu de place à la fixation d'objectifs précis à atteindre, s'agissant particulièrement de la diffusion internationale des travaux, ce que permettrait incontestablement le potentiel de l'unité.



4 • Analyse thème par thème

L'unité de recherche est structurée autour de 6 thèmes : ARP, ARTE, COMUS, D2i, Le Groupe Théâtre, Texte et Image. A ces 6 thèmes s'ajoutent des thématiques transversales qui assurent la cohésion de l'ensemble et l'animation du Séminaire Général, auquel l'ensemble des membres de l'unité peut participer.

ARP (Atelier de Recherches Poétiques) Le bilan fait apparaître une forte dominante théorique ainsi qu'une dimension comparatiste et une collaboration avec d'autres entités de recherche ou institutions à l'échelle nationale. L'ancrage sur le contemporain, voire l'ultra-contemporain, définit l'essentiel des actions programmées, outre un volet numérique qui couvre une chronologie beaucoup plus large sans remettre en cause la très grande cohérence scientifique de l'ensemble. Le fonctionnement en séminaire associe des chercheurs de l'unité et des chercheurs invités. ARP est étroitement associé à l'organisation du cycle de colloques de l'unité. Plusieurs activités programmées sont articulées au Séminaire Général ou au LabEx OBVIL ; la liste d'invités nationaux et internationaux pressentis est impressionnante tant sur le plan qualitatif que quantitatif. La répartition des responsabilités au sein de chacune des actions programmées aurait pu faire l'objet d'une présentation plus détaillée.

ARTE (« Atelier de Recherches sur le Trauma et ses Ecritures ») a été fondé en 2010 et regroupe une quarantaine d'enseignants-chercheurs de plusieurs universités travaillant sur le *trauma* dans le domaine anglo-américain. Le thème entend ainsi introduire, en France, les *Trauma Studies* qui ont été créées aux Etats-Unis et ont fait école dans nombre de pays européens. Son responsable est d'ailleurs en contact avec l'une des figures américaines de la discipline. Il participe régulièrement à des manifestations à l'étranger. La cohérence scientifique de l'atelier et sa dimension internationale apparaissent donc très clairement. ARTE est encore en pleine construction : un site a été ouvert, qui affiche déjà une bibliographie et se propose de devenir un lieu d'échange entre les chercheurs, dont il pourrait utilement afficher également la liste et les spécialités. De même, la place occupée par les différents MCF et doctorants de VALE pourrait être davantage précisée.

COMUS (Théâtre, texte et musique à la Renaissance). Ce thème est dirigé par un spécialiste reconnu et se caractérise par une activité interdisciplinaire bien développée, une bonne implantation nationale, et une implication dans la vie culturelle parisienne. Le dossier n'est pas très précis concernant les colloques, concerts, thèses en cours de préparation, soutenances de thèses. Cependant, le site internet révèle une richesse d'activités considérable, en particulier les concerts qui ont été donnés. On peut regretter la taille réduite de ce groupe et on ne trouve pas d'explication sur l'existence de deux thèmes différents portant sur le théâtre. Les deux thèmes ont d'ailleurs déjà collaboré (colloque Arcadias en 2011).

D2i (« Discours, identités, interactions » - Littératures et cultures britanniques de l'époque contemporaine (XIX^e-XXI^e)). Le thème créé en 2010 et dirigé par un chercheur reconnu dans ce champ, s'intéresse à la prose anglaise, fictionnelle et non-fictionnelle, de l'époque contemporaine. Son projet de recherche porte sur la construction de l'identité britannique au travers des récits et discours qui la définissent et la construisent. 3 programmes structurent la vie du thème : une journée d'étude, ouverte à des spécialistes extérieurs, un séminaire en collaboration avec l'UMR 5611 (Lyon) sur le discours féministe en Angleterre et une série de colloques internationaux prévus dans les dix-huit mois qui viennent. Les libellés et les porteurs principaux de ces colloques (dont un maître de conférences et une doctorante) sont utilement précisés mais sans description détaillée de la thématique ou programme provisoire. Des principes méthodologiques nettement posés assurent la cohérence de l'ensemble.

Le Groupe Théâtre réunit des spécialistes du théâtre de langue anglaise du XIX^e au XXI^e siècle et de toutes aires géographiques. Le groupe est très actif, se réunissant tous les mois, et organisant également colloques, journées d'étude et rencontres. Plusieurs titres de colloques sont donnés, mais les rencontres mensuelles ne sont pas détaillées. Un des atouts du Groupe Théâtre réside dans son travail sur le théâtre vivant, avec la venue d'auteurs contemporains prestigieux et de metteurs en scène français, et la traduction de textes de théâtre qui sont ensuite mis en scène ou en ondes. Pour ce qui concerne l'international, deux cotutelles de thèses sont citées, de même que des « relations privilégiées » avec l'université d'Aberystwyth mais qui ne sont pas explicitées. Le projet du séminaire du Groupe précise que ses travaux s'articuleront autour de la théorie de la réception au théâtre. Outre les membres du groupe, y participeront également des chercheurs en arts du spectacle membres du PRITEPS (axe Spectacle vivant de l'UMS de Paris-Sorbonne, coordonné par la responsable du groupe), de même que des chercheurs internationaux. Le groupe prévoit également deux colloques. L'interaction est particulièrement riche avec des partenaires non académiques (théâtres parisiens notamment). Il s'assurerait encore plus de visibilité en affirmant une spécialisation dans le théâtre contemporain qui semble désormais constituer l'essentiel de ses travaux et en développant des partenariats avec des compagnies de théâtre dans le monde anglophone.



Texte et Image. Le thème présente un caractère fortement interdisciplinaire et une dominante américaniste qui lui donne sa cohérence. Le travail sur les arts visuels, le dialogue entre texte et image sont d'un grand intérêt. Les colloques passés ont donné lieu à des publications et leur description fait état d'une dimension internationale, que le projet ambitionne d'étoffer. Les retombées attendues sur les membres du thème, de même que les modalités de leur implication (doctorants notamment) pouvaient être davantage déclinées. La présentation du projet insiste sur les enjeux scientifiques mais la nature exacte des activités envisagées n'est pas toujours claire (colloque ou journée d'étude). Le projet scientifique marque un retour à des problématiques scientifiques qui sont intéressantes et aurait pu mettre davantage en évidence la continuité dans la succession des thématiques abordées.



5 • Déroulement de la visite

Date de la visite :

Début : Lundi 12 novembre à 9h

Fin : Lundi 12 novembre à 18h

Lieu de la visite : Salle des Commissions, J636, 1, rue Victor Cousin, 75005 Paris

Institution : Université Paris-Sorbonne

Adresse : 1, rue Victor Cousin, 75005 Paris

Déroulement ou programme de visite :

La séance de présentation et les entretiens avec les membres de l'unité de recherche, d'une durée totale de 1H30, ont été précédés d'une rencontre avec le professeur délégué à la recherche de l'Université Paris-Sorbonne et d'une réunion à huis clos du comité d'experts. Le directeur de l'unité de recherche, ainsi que les responsables des différents thèmes, ont présenté le travail effectué ainsi que le projet, séance qui a donné lieu à des échanges fructueux avec le comité d'experts. Ce dernier tient à souligner la qualité de l'accueil qui lui a été réservé. Cette partie de la visite a été suivie d'une rencontre avec les doctorants de l'unité, venus nombreux. Le comité d'experts s'est ensuite réuni à huis clos l'après-midi, après avoir rappelé brièvement le directeur et la directrice-adjointe et les avoir entendus au sujet de données concernant les effectifs ainsi que les ressources financières précises de l'unité.



6 • Statistiques par domaine : SHS au 10/06/2013

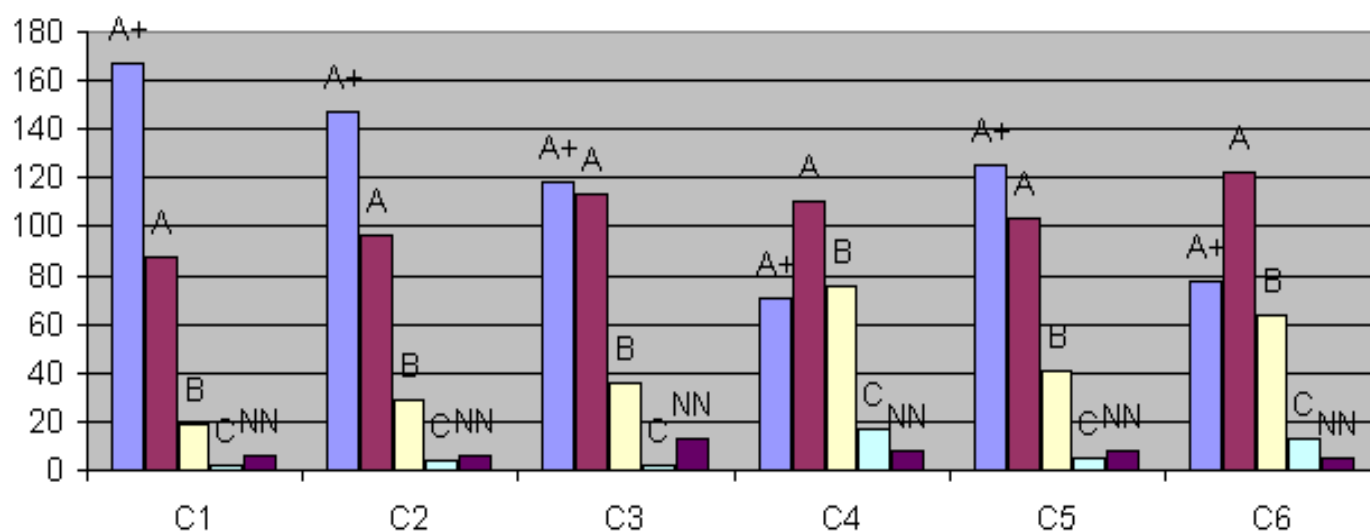
Notes

Critères	C1 Qualité scientifique et production	C2 Rayonnement et attractivité académiques	C3 Relations avec l'environnement social, économique et culturel	C4 Organisation et vie de l'entité	C5 Implication dans la formation par la recherche	C6 Stratégie et projet à cinq ans
A+	167	147	118	71	125	78
A	88	96	113	110	103	122
B	19	29	36	76	41	64
C	2	4	2	17	5	13
Non Noté	6	6	13	8	8	5

Pourcentages

Critères	C1 Qualité scientifique et production	C2 Rayonnement et attractivité académiques	C3 Relations avec l'environnement social, économique et culturel	C4 Organisation et vie de l'entité	C5 Implication dans la formation par la recherche	C6 Stratégie et projet à cinq ans
A+	59%	52%	42%	25%	44%	28%
A	31%	34%	40%	39%	37%	43%
B	7%	10%	13%	27%	15%	23%
C	1%	1%	1%	6%	2%	5%
Non Noté	2%	2%	5%	3%	3%	2%

Domaine SHS - Répartition des notes par critère





7 • Observations générales des tutelles



Le Président

En Sorbonne, le 31 janvier 2013

Monsieur Pierre GLAUDES
Directeur de la section des unités de
recherche
AERES
20, rue Vivienne
75002 Paris

Objet : rapport d'évaluation des unités de recherche

Monsieur le Directeur,

Je vous remercie de m'avoir fait parvenir les rapports d'évaluation des équipes de recherche portées par l'Université Paris-Sorbonne. J'en accuse ici réception.

Je vous fais également parvenir, en pièces jointes, les observations et commentaires des Directeurs qui en ont émis le souhait.

En vous en souhaitant bonne réception, je vous prie d'agréer, Monsieur le Directeur, l'expression de mes salutations distinguées.

Barthélémy JOBERT
Président de Paris-Sorbonne

P/O Pascal AQUIEN
Vice-Président,
Conseil Scientifique

Réponse VALE (EA 4085)

rapport d'évaluation - S2PUR140006493 - VOIX ANGLOPHONES : LITTÉRATURE ET ESTHÉTIQUE - 0751720M

Le directeur remercie le comité pour l'attention qu'il a portée à l'équipe VALE, pour la courtoisie avec laquelle les entretiens se sont déroulés, et pour l'appréciation favorable de la production scientifique, de l'implication des doctorants, du nombre de thèses élevé, de la qualité du site, et de l'originalité des projets de recherche, pour beaucoup en relation étroite avec la création.

page 3. Effectifs de l'unité

« taux de producteurs »

En réalité, le nombre de producteurs est de 43 sur 47, ce qui porte à 91,48% leur taux.

En effet, les publications d'Anne-Marie Blaise-Miller n'ont pas été prises en compte, puisque cette collègue n'intégrera VALE qu'au 1er janvier 2014.

page 5. Recommandations

« manque de personnel administratif dédié »

Demande a été faite, à la suite de la précédente visite de l'AERES (2009), d'un demi-poste BIATTS, mais le budget général de l'université, par ailleurs en équilibre, ne le permet pas pour le moment.

page 6. Appréciation sur le rayonnement et l'attractivité académiques

« rayonnement »

Il est vrai que plusieurs de membres de VALE occupent, ou ont occupé, des responsabilités importantes dans des institutions (vice-présidence du Conseil Scientifique, Conseil d'administration, CEVU, Conseil et direction d'UFR) et sociétés/revues savantes (Études Anglaises, AFEA, EBC, e-rea, etc). Nous aurions pu en effet consacrer une rubrique à ces éléments de rayonnement dans le dossier.

« partenaires internationaux de l'unité » et « professeurs invités »

L'accueil de professeurs invités est une demande faite régulièrement par VALE, mais d'une part le contingent d'invitations est limité, ce qui implique une péréquation entre les différentes composantes, d'autre part, VALE n'est pas la seule composante d'anglicistes à l'intérieur de l'UFR d'anglais, dont le Conseil établit les demandes et les classe. Toutefois, au cours des dernières années, tous les professeurs invités, à une exception près (un spécialiste de civilisation US), ont été rattachés à VALE et ont participé activement à ses activités.

-Nicholas Grene (TCD), professeur invité en 2009 ;

-Supriya Chaudhuri, professeur invitée en 2010, a participé au séminaire VALE, est intervenue dans le séminaire doctoral d'Alexis Tadié, a organisé un colloque avec lui sur littérature et sport, colloque soutenu par VALE. En retour Alexis Tadié a organisé avec elle en 2012 un colloque à Calcutta, colloque auquel Julie Vatain s'est également rendue.

- Richard Wilson, professeur invité l'année suivante, a de la même façon, contribué aux travaux de VALE (conférence), et a participé aux colloques organisés par VALE (*The Winter's Tale*, et cette année *Measure for Measure*).

- l'écrivain et universitaire américain Percival Everett en 2012.

page 7. Appréciation sur l'organisation et la vie de l'unité

« rôle effectif du Conseil de laboratoire »

Le Conseil de laboratoire, auquel sont statutairement intégrés des représentants des doctorants, est au centre du dispositif de VALE. Les décisions, prises par suffrage, en toute

transparence et dans le respect de la collégialité, concernent la répartition du budget, l'établissement du calendrier des manifestations colloques et publications.

« ressources financières »

Le document remis lors du rapport d'activité comportait une erreur de présentation concernant la répartition du FIR sur les deux années 2010 et 2011, qui avait été regroupé pour la seule année 2011.

Le tableau correctif suivant a été remis le jour de la visite au Comité après élucidation auprès du service de la recherche :

2010	2011	2012
Crédits scientifiques: 15 300	Crédits scientifiques: 20133	Crédits Scientifiques: 18925
ED: 1600	ED + FIR: 5419	ED+FIR 11791
FIR: 3806		
PRITEPS 1100		
TOTAL: 21806	TOTAL: 25 552	TOTAL: 30719

Les sommes ont été ventilées comme suit :

	2010	2011	2012
Documentation fournitures	1053, 70	800	484, 52
Missions et aide aux doctorants	4718, 67	7848, 88	9180, 65
Réception	400	504, 96	1060, 98
Rémunération personnel dont stylage de la revue	800	5982, 60	1802, 52
Aide à publication	3000	1000	3054
Colloques	11 833, 63	10 413, 56	15136,33

Appréciation sur l'implication dans la formation par la recherche « devenir des docteurs »

Va être mise en place une plate-forme dans le cadre du PRES Sorbonne-Universités où figureront pour les docteurs des liens permettant de communiquer et de rester en contact, ainsi que de suivre leur devenir. Le Vice-Président, membre de VALE, travaille avec les collègues du PRES sur la mise en place de cette base de données pour favoriser le suivi des doctorants, qui pour le moment, dépend des seules informations que les directeurs de recherche peuvent fournir.

Articulation entre le Master recherche et l'équipe

Les étudiants du Master recherche sont systématiquement invités aux colloques et journées d'étude et autres manifestations organisées par VALE. Les séminaires de Master portent sur

des problématiques et des thématiques qui sont celles des axes de VALE. le travail prédoctoral est ainsi mis en place. Un nombre important de nos doctorants sont issus de nos séminaires. En outre, plusieurs doctorants suivent régulièrement nos séminaires de M.

Appréciation sur la stratégie et projet à 5 ans

« articulation avec la recherche internationale » et « diffusion internationale des travaux »

Plusieurs des membres de VALE ont des liens éditoriaux ou personnels avec des institutions ou des sociétés savantes à l'étranger et à titre d'exemple :

- Marc Amfreville est membre de la European Society for American Studies, et fait partie d'un groupe de réflexion et de recherche international sur le trauma (trauma studies) avec pour partenaires le Pr Cathy Caruth (Cornell University) et Susana Onega (université de Saragosse) ; il est membre de la Charles Brockden Brown Society dont VALE accueille le colloque international annuel en 2013.

- Elisabeth Angel-Perez et d'autres chercheurs de VALE, comme Vanasay Khamphommala ou Eléonore Obis, mènent leur activité de recherche sur le dramaturge Howard Barker en étroite collaboration avec l'université d'Aberystwyth (Pays de Galles) où se trouvent les plus importants spécialistes du dramaturge (Karoline Gritzner et David Ian Rabey), et collabore avec Royal Holloway (University of London) dans le domaine du théâtre contemporain, et dirige des thèses en co-tutelle (Sheffield, Kent).

- Pascal Aquien a été invité, en tant que spécialiste de la littérature fin-de-siècle, à l'Université d'Haïfa (Israël) en février 2012, il a également été invité à faire un cycle de conférences en 2012 à l'Institut Franco-Chinois de Suzhou (Université Populaire de Pékin) pendant une semaine, où il s'est rendu deux fois en 2012, notamment pour y participer, en compagnie du président de Paris-Sorbonne, le professeur Barthélémy Jobert, aux cérémonies de signature de convention entre Paris-Sorbonne et l'IFC. Il dirige une thèse en cotutelle (avec l'université de Bucarest, Roumanie) et il est depuis 1998 rédacteur en chef d'*Etudes Anglaises*, revue internationale à comité de lecture, et il est membre de la Oscar Wilde Society, qui lui a décerné le prix pour la recherche en 2010 ;

- Pierre Iselin a établi depuis 1998 avec le Shakespeare Institute (Stratford-upon-Avon) une collaboration qui permet à ses doctorants et étudiants de M d'y effectuer des séjours de recherche (pas de séjour organisé ces deux dernières années, pour des raisons budgétaires). Il participe à des colloques internationaux (American Renaissance Society, International Shakespeare Association), et effectue avec les Sorbonne Scholars, qu'il dirige, des tournées de concerts en France et à l'étranger (Grande-Bretagne, Italie).

- Monica Michlin est membre de nombreuses sociétés savantes internationales : CAAR (Collegium for African-American Research) où elle donnera une « keynote lecture » (Atlanta 2013), SERIES (CNRS), Toni Morrison Society.

- Jean-Yves Pellegrin a dirigé un numéro d'*Etudes Anglaises* intitulé "Contemporary American Fiction: an Update" : 63/2, avril-juin 2010.

- Françoise Sammarcelli est membre de l'IAWIS (International Association for Word and Image Studies) et de l'ASAP (Association for the Study of the Arts of the Present).

- Alexis Tadié, a été maître d'œuvre d'un numéro spécial (« Ecrire l'Inde : romanciers et poètes contemporains ») : 62/3, juillet-septembre 2009.

-Frédéric Regard entretient une relation régulière avec l'unité mixte cnrs/université de New York (Jean Kempf) et d2i organise tous les ans un colloque international. Il a par ailleurs dirigé de nombreux numéros de revues internationales dont le numéro consacré au genre dans *Etudes Anglaises* (2008).

-Juliette Utard est membre de la Wallace Stevens Society, Jean-Marc Victor de la Eudora Welty Society, Benjamine Toussaint de la Walter Scott Society et Charlotte Ribeyrol et Martine Lambert-Charbonnier de la Walter Pater Society.

pages 8-9. Analyse thème par thème

ARP

Les responsabilités sont assumées conjointement par Geneviève Cohen-Cheminet, Juliette Utard et Pascal Aquien qui se concertent sur l'ensemble des projets.

ARTE

Comme pour les autres axes de VALE, les doctorants sont systématiquement associés aux travaux, aux projets et aux décisions. Les prises de parole lors du séminaire mensuel d'ARTE sont partagées entre les différents chercheurs de l'axe et les doctorants invités à communiquer régulièrement.

COMUS

COMUS est un groupe de travail interdisciplinaire, dont peu de membres, il est vrai, sont exclusivement rattachés à VALE. Le travail qui s'y accomplit est de l'ordre de la recherche appliquée, et donne lieu à des productions scientifiques ou artistiques, ou les deux (conférences, émissions de radio, concerts, édition de CD audio et de DVD). Si COMUS n'organise pas de colloques en tant que tels, la participation des Sorbonne Scholars à des colloques de littérature, d'histoire, à des expositions (Vinci), etc, est fréquente, en France et à l'étranger, dans le domaine des études sur la renaissance et le premier dix-septième siècle.

Travaux issus du séminaire COMUS :

Mémoire de master recherche 2e année : Musique et Musicologie : Paris 4 : 2008

Clémence Grégoire (co-direction Pierre Iselin/Frédéric Billiet) publié "Lord Hayes Masque" de T. Campion: étude musicale: La musique des masques en Angleterre sous le règne de Jacques I.

Thèse de doctorat Laurent Simon (soutenue le 6/11/2009) « L'œuvre vocale sacrée de Henry Purcell : à la recherche d'un équilibre »

Cette thèse a été illustrée par un concert Purcell par les Sorbonne Scholars (Amphithéâtre Richelieu, 11 mars 2010)

Thèse en cours : Michèle Rouget (Oslo), en préparation depuis le 07-09-2009,

« Couple my words and notes lovingly together. » Le rapport privilégié entre texte et musique dans l'œuvre de Thomas Campion (1567-1620).

Un volume d'Etudes Anglaises est en préparation sur les rapports entre littérature et musique codirection Pierre Iselin et Pierre Dubois (Tours)

D2i

Programmes détaillés des colloques :

1. International Walter Pater Conference, Paris (France), Sorbonne University, 4-5 July 2014.

“Walter Pater: Continuity and Discontinuity”

As carefully elaborated in *The Renaissance*, history and art history are made up of continuities and discontinuities between epochs, artistic forms, artists and thinkers. The apparent seamlessness of temporality masks ruptures and revivals or what Pater termed “renaissance(s)”. The Renaissance was indeed an unceasing return to the “standard of taste” set in Antiquity, an acknowledgment of its permanence in men’s minds and doings. However, it was also a discovery of “New experiences, new subjects of poetry, new forms of art”(“Two Early French Stories”) that called into question the conditions of life and art. These “exquisite pauses in time” were Pater’s most effective means to link the continuous and discontinuous. In his other writings, whether published or fragmentary or theoretical, Pater continued to envisage and apply such patterns to study Europe’s intellectual and cultural traditions. In keeping with this complex patterning, the 2014 Paris International Conference will explore Continuity and Discontinuity in Pater’s writings from an interdisciplinary perspective, reflecting Pater’s diverse engagements with literature, the arts, history and philosophy. We invite proposals that examine Continuity/Discontinuity with reference to all aspects of Pater’s work, including but not limited to:

- Themes and images (representations of violence, cycles and myths of death and rebirth...)
- Generic, formal and stylistic features
- Different types of publication (book form, periodicals etc.)
- Pater’s reading of other writers from the classics to his contemporaries (intertextuality, the text as a palimpsest, quotations and misquotations, interpretation and misinterpretation...)
- Response to existing fields of research (anthropology, archeology, art history, literary criticism...)
- Pater’s understanding of the visual arts
- The critical reception of Pater’s writings ; his biography. Are there different Paters?

We are grateful for the support of the Walter Pater International Society.

Presentations and papers will be delivered in English.

Proposals (300 words) for 20-minute papers and a short bio-bibliography should be sent as a word attachment by Spring 2013 to :

Bénédicte Coste, University of Bourgogne, TIL (Textes, images, langues), benedicte.coste@u-bourgogne.fr.

Anne-Florence Gillard-Estrada, University of Rouen, ERIAC, af.gillardestrada@orange.fr.

Martine Lambert-Charbonnier, University of Sorbonne-Paris 4, VALE, martine.charbonnier@paris-sorbonne.fr.

Charlotte Ribeyrol, University of Sorbonne-Paris 4, VALE, Charlotte.Ribeyrol@paris-sorbonne.fr.

2. « WRITERS' BIOGRAPHIES: HYBRIDITIES, FUSIONS AND METAMORPHOSES »

International Symposium

19 and 20 September 2013

Université Paris IV-Sorbonne

Convened by D2I (VALE : EA 4085)

Provisional Programme

Thursday, September 19th

9 – 9.30: Registration

Session 1 – Opening lectures

Robert Dion (Université de Montréal): « Biographie et fiction »

Joanny Moulin (Université d'Aix-Marseille): « The author as Object and Product of Biographical Research »

Coffee

Session 2 – New Biographies: modernist innovations, postmodern reinterpretations

Floriane Reviron (Université de Saint-Etienne): « Virginia Woolf et la nouvelle biographie »

Eva Karpinski (York University, Toronto): « Metamorphoses of Exile: Joyce's Biography Mediated by Hélène Cixous »

Clément Oudart (Université de Toulouse): « *The H.D. Book* by Robert Duncan and *Robert Duncan: The Ambassador from Venus* by Lisa Jarnot »

1 pm: Cocktail and buffet lunch at the Club des Enseignants, Sorbonne

Session 3 – Crossing Identities and Authorships

Yannicke Chupin (Université de Franche-Comté): « *U and I* de Nicholson Baker : un exemple de biographie anthume »

Louise Yelin (Purchase College, New York): « Nomadic Subjects : biography in the writings of Caryl Phillips »

Coffee

Julia Watson (Ohio State University): « Patti Smith's *Just Kids*: Co-Constructing the Artist's Lives »

Vanessa Guignery (ENS Lyon): « Julian Barnes et Jonathan Coe, romanciers-biographes »

Friday, September 20th

Session 4 – Fictionalizing an Author's lives

Monica Latham (Université de Lorraine): « Stealing and reconstructing Katherine Mansfield's life in Janice Kulyk Keefer's *Thieves* »

Dennis Kersten (Radboud University Nijmegen, Netherlands): « *The Master and Me*: Colm Tóibín's Fictionalising of Henry James as an Act of Author Positioning »

Daniel Vuillermin (Australian National University, Sydney): « The Quest for Shadows: biographies of Rolfe and D. H. Lawrence by A. J. A. Symons and Geoff Dyer »

Coffee

Session 5 – Theatre and Narratives: Contemporary Re-writings of Canonized Authors

Benjamin Toussaint (Paris-Sorbonne): « *Blood and Ice* : biographie de Mary Shelley ou représentation symbolique de la création artistique féminine ? »

Catherine Mari (Université de Pau): « *Shakespeare: The Biography*, ou l'art du roux selon Peter Ackroyd »

Session 6 – Family Biographies

André Gérard (Patrimoine Press, Vancouver): « Edmund Gosse's *Father and Son's* progeny »

Frédéric Regard (Paris-Sorbonne): « Doris Lessing's *Alfred and Emily* »

Marc Porée (ENS Ulm): « Autobiographie de leur père, ou comment métisser le biographique : *Running in the Family* de Michael Ondaatje et *My Ear at his Heart* de Hanif Kureishi »

Coffee

Session 7 – Round Table Panel: « Authors' Experiences: Writing the Writer »

Geneviève Brisac, author of *VW : le mélange des genres*, eds de l'Olivier, 2004

Lila Azam Zanganeh, author of *The Enchanter: Nabokov and Happiness*, W. W. Norton, 2011

5.00 pm : Final discussion and closing speech

Le Groupe Théâtre

Le groupe théâtre s'intéresse à l'histoire des formes théâtrales et à la théorie du théâtre. Les corpus abordés sont essentiellement mais pas uniquement contemporains. Il accueille très régulièrement les travaux de spécialistes de théâtre des siècles passés (Jeffrey Hopes, Denis Lagae-Devoldère, Florence March, Nicholas Grene etc.), mais les problématiques sont très nettement dissociées de celles de COMUS qui a ses objets propres (rapports entre texte et musique aux 16 et 17^e siècles).

Texte et Image

Contacts internationaux : précisions sur certains de nos interlocuteurs privilégiés

- Aux Etats-Unis :

Karen Jacobs, University of Colorado, Boulder, auteur notamment de *The Eye's Mind : Literary Modernism and Visual Culture*

Lance Olsen, écrivain, Professeur, University of Utah.

Steve Tomasula, écrivain praticien des relations intersémiotiques et Professeur à Notre Dame University, Indiana, co-fondateur du festival &Now consacré aux pratiques littéraires et esthétiques innovantes aux Etats-Unis.

Par le biais de l'IAWIS (International Association for Word and Image Studies) et de l'ASAP (Association for the Study of the Arts of the Present) nous sommes en train de développer nos contacts avec de nombreux chercheurs principalement américains et canadiens. L'ASAP nous a sollicités pour organiser son congrès à Paris en 2016.

- En Europe :

A l'occasion de divers colloques nous avons lié des contacts avec des collègues de l'université National and Kapodistrian University à Athènes fédérés notamment autour de Stamatina Dimakopoulou, américaniste, spécialiste des avant-gardes.

Avec ces collègues nous collaborons depuis 2012 à la construction d'un réseau international de chercheurs sur les rapports texte/image.

Nous collaborons aussi régulièrement avec divers collègues britanniques (cf notamment programme colloque 2012)

Précisions sur la succession de nos thématiques spécifiques :

De façon générale, les thématiques choisies visent notamment à faciliter l'interaction avec les spécialistes des arts visuels. Lors du contrat 2009-2012 nos deux thèmes (« exposition/surexposition » et « le flou ») se sont enchaînés facilement, le second découlant de perspectives ouvertes par le premier.

Pour le contrat 2014-2018 le choix du thème de « la déchirure », qui nous a semblé porteur, s'explique aussi par le souci de profiter des travaux menés autour du thème commun de VALE à partir de fin 2012 (écriture et violence). Le second thème « reflets et réflexivité », outre son potentiel propre, nous a séduits car il nous permettra de revenir sur nos pratiques et notre évolution.

Activités envisagées autour de ces thématiques :

Dans la mesure du possible notre centre de recherche combine un cycle de réunions de deux heures toutes les six semaines environ, et un colloque tous les deux ans. Nous avons l'intention d'organiser un colloque sur le thème de la déchirure en 2016.

AGON

- Supriya Chaudhuri, professeur invitée en 2011, a participé au séminaire VALE, est intervenue dans séminaire doctoral d'Alexis Tadié, a organisé un colloque avec lui sur le sport, colloque soutenu par VALE. En retour Alexis Tadié a organisé avec elle en 2012 un colloque à Calcutta, colloque auquel Julie Vatain s'est également rendue.

- Plus généralement dans le cadre du programme sur littérature et sport d'Alexis Tadié (qui n'apparaît nulle part évidemment dans le rapport, puisqu'il n'entre pas dans les cases): une série de colloques est organisée à tour de rôle par l'université de Leeds, par la Sorbonne, par l'université Jadavpur à Calcutta. Des publications dans des revues internationales naissent de ces collaborations: numéro de la revue *Moving Worlds* (volume 12, numéro 1, <http://www.movingworlds.net/volumes/12/configuring-sport/>), numéro de la revue *International Journal of the History of Sport* (volume 29, numéro 12, <http://www.tandfonline.com/toc/fhsp20/29/12>). Ce numéro sortira en monographie au printemps 2013 chez Routledge. Le prochain colloque est organisé par et pour des doctorants et financé par Leeds et la Sorbonne.

- Le programme ANR Agôn rassemble des universitaires français et étrangers (principalement britanniques). Les séminaires, colloques et journées d'étude dont tout le bilan, y compris des comptes rendus, figurent sur le site <http://www.agon.paris-sorbonne.fr/> sont toujours structurés sur une base internationale. La première publication du programme sortira au printemps ; il s'agit d'un numéro spécial de la revue *Littératures Classiques* qui rassemble des contributions d'universitaires français et britanniques.

- Alexis Tadié organise régulièrement (mais pas cette année) un atelier au congrès de la société américaine des dix-huitiémistes (ASECS) à partir de mes thématiques de recherche (littérature et sport l'année dernière, les querelles ou l'orientalisme par le passé).

- Le séminaire doctoral d'Alexis Tadié, qui concerne les problématiques postcoloniales, rassemble des jeunes chercheurs à la fois du PRES et au-delà.