



agence d'évaluation de la recherche
et de l'enseignement supérieur

Section des Unités de recherche

Evaluation de l'AERES sur l'unité :
Unité Transversale de Recherche Psychogénèse et
Psychopathologie
UTRPP
sous tutelle des
établissements et organismes :
Université Paris 13



Décembre 2012



agence d'évaluation de la recherche
et de l'enseignement supérieur

Section des Unités de recherche

Le Président de l'AERES

Didier Houssin

Section des Unités
de recherche

Le Directeur

Pierre Glaudes



Notation

À l'issue des visites de la campagne d'évaluation 2012-2013, les présidents des comités d'experts, réunis par groupes disciplinaires, ont procédé à la notation des unités de recherche relevant de leur groupe. Cette notation (A+, A, B, C) a porté sur chacun des six critères définis par l'AERES.

NN (non noté) associé à un critère indique que celui-ci est sans objet pour le cas particulier de cette unité ou de cette équipe.

Critère 1 - C1 : Production et qualité scientifiques ;

Critère 2 - C2 : Rayonnement et attractivité académique ;

Critère 3 - C3 : Interaction avec l'environnement social, économique et culturel ;

Critère 4 - C4 : Organisation et vie de l'unité (ou de l'équipe) ;

Critère 5 - C5 : Implication dans la formation par la recherche ;

Critère 6 - C6 : Stratégie et projet à cinq ans.

Dans le cadre de cette notation, l'unité de recherche concernée par ce rapport a obtenu les notes suivantes.

- Notation de l'unité : **Unité Transversale de Recherche Psychogénèse et Psychopathologie**

C1	C2	C3	C4	C5	C6
C	C	B	A	B	C



Rapport d'évaluation

Nom de l'unité :	Unité Transversale de Recherche Psychogénèse et Psychopathologie
Acronyme de l'unité :	UTRPP
Label demandé :	EA
N° actuel :	4403
Nom du directeur (2012-2013) :	M. Jean-François CHIANTARETTO
Nom du porteur de projet (2014-2018) :	M. Jean-François CHIANTARETTO

Membres du comité d'experts

Président : M. Jean-Michel VIVIES, Université de Nice Sophia-Antipolis

Experts : M^{me} Patricia ATTIGUI, Lyon (Représentante du CNU)

M^{me} Betty GOGUIKIAN, Genève, Suisse

M^{me} Annie MAGNAN, Lyon

M. Laurent OTTAVI, Rennes

Délégué scientifique représentant de l'AERES :

M^{me} Annie VINTER

Représentant(s) des établissements et organismes tutelles de l'unité :

M. Charles DESFRANCOIS, Université Paris 13

M. Michel MOLIN, UFR LSHS

M. Jean-Loup SALZMANN, Université Paris 13



1 • Introduction

Historique et localisation géographique de l'unité

L'université Paris 13, dénommée également université Paris-Nord, est une université pluridisciplinaire basée au nord de Paris, sur la commune de Villetaneuse. Cette localisation au sein d'un tissu socio-culturel spécifique implique un recrutement des étudiants différent de celui rencontré dans les autres universités du PRES Sorbonne Paris Cité (Paris 5 et Paris 7). C'est dans ce contexte que le comité de visite de l'AERES s'est attaché à lire - sans pour autant l'y réduire - le bilan et le projet de l'Unité Transversale de Recherche Psychogénèse et Psychopathologie (UTRPP EA 3413).

En juin 2007, l'UTRPP s'est recomposée en intégrant la majorité des membres de l'EA 3411 qui n'a pas été réhabilitée en 2003. L'unité comprenait alors 20 chercheurs. Au moment de la précédente visite de l'AERES en janvier 2008, rien n'avait pu être mis en pratique aux plans de la gouvernance et de la vie du laboratoire pour réunir les deux anciennes équipes d'accueil. La réorganisation, vigoureusement soutenue par la nouvelle équipe dirigeante de l'UP 13 (subventions aux colloques et publications, 3 BQR, augmentation de la dotation de base, 2 bourses doctorales par an depuis 3 ans), a débuté en avril 2008 par la mise en place d'un groupe de réflexion, élu et trans-disciplinaire, sous l'impulsion conjointe des responsables de l'unité. De ce groupe de réflexion est née l'UTRPP avec 3 axes (Langages, écritures ; Psychanalyse, psychopathologie et créativité ; Cultures et institutions) qui s'attachent peu ou prou à faire dialoguer les différentes composantes de la psychologie.

Équipe de Direction

Le laboratoire est dirigé par M. Jean-François CHIANTARETTO avec la co-direction, jusqu'à son départ à la retraite (décembre 2010) de M^{me} Marie-Claude FOURMENT, puis de M^{me} Pascale MOLINIER. Le bureau est composé de 2 MCF élus et des responsables des trois axes : M. Eric BIDAUD, M. Alexandre MARINOV, M. Jean-Pierre PINEL.

Nomenclature AERES

SHS 4-2 Psychologie



Effectifs de l'unité

Effectifs de l'unité	Nombre au 30/06/2012	Nombre au 01/01/2014	2014-2018 Nombre de produisants du projet
N1 : Enseignants-chercheurs titulaires et assimilés	27	27	22
N2 : Chercheurs des EPST ou EPIC titulaires et assimilés			
N3 : Autres personnels titulaires (n'ayant pas d'obligation de recherche)			
N4 : Autres enseignants-chercheurs (PREM, ECC, etc.)	3		
N5 : Autres chercheurs des EPST ou EPIC (DREM, Post-doctorants, visiteurs etc.)			
N6 : Autres personnels contractuels (n'ayant pas d'obligation de recherche)			
TOTAL N1 à N6	30	27	22
Taux de producteurs	81,50%		

Effectifs de l'unité	Nombre au 30/06/2012	Nombre au 01/01/2014
Doctorants	47	
Thèses soutenues	28	
Post-doctorants ayant passé au moins 12 mois dans l'unité *		
Nombre d'HDR soutenues	1	
Personnes habilitées à diriger des recherches ou assimilées	14	13



2 • Appréciation sur l'unité

L'UTRPP présente une structure complexe et non traditionnelle en 3 axes, eux-mêmes divisés en « équipes » selon l'unité (nous parlerons de sous-axes pour clarifier), et auxquels s'ajoutent 3 thématiques transversales. Ainsi, l'axe « Langages, écritures » se compose de deux sous-axes (qualifiés donc d'« équipes » par l'unité) :

- « Processus cognitifs langagiers et dysfonctionnements » qui développe et fédère des recherches transversales alliant les outils théoriques et méthodologiques de la psychologie cognitive et de la psychopathologie ;
- « Clinique, corps et écriture » qui développe une approche à dominante psychanalytique de différentes problématisations de l'écriture.

L'axe « Psychanalyse, Psychopathologie et créativité » s'articule en :

- « Psychopathologie des processus précoces et de leurs devenir » et
- « Psychopathologie et processus créateurs » où le référentiel psychanalytique est central. Cet axe développe des recherches ancrées dans les évolutions contemporaines de la psychopathologie et de la culture.

Le troisième axe « Cultures et institutions » retrouve le dialogue entre les différentes approches psychologiques (psychanalyse, psychologie clinique, psychologie interculturelle, psychologie sociale), et est lui-même subdivisé en deux sous-axes :

- « Clinique transculturelle et clinique interculturelle » qui résulte de la réunion de deux équipes précédemment distinctes ;
- « Clinique des institutions et du travail ».

Ces trois axes sont complétés par 3 thématiques transversales :

- « Confiance et langage », thème inter et transdisciplinaire sur les conditions de possibilité de la confiance comme phénomène langagier et comme condition de possibilité de tout lien ;
- « Masculin Féminin » où l'enjeu est de créer un espace de dialogue entre les différentes théorisations des rapports masculin/féminin dans une perspective intégrant la psychologie sociale, la psychopathologie, la psychanalyse, l'anthropologie, la philosophie et l'histoire ;
- « Psychopathologie de l'enfance et de l'adolescence aspects spécifiques ». Cette thématique concerne de très nombreux enseignants-chercheurs (EC) de l'UTRPP et s'organisera au cours du prochain quinquennat en quatre pôles : « Psychopathologie de la période de latence », « Psychopathologie de l'agir et des limites », « Corps et écriture de soi à l'adolescence », « Addictions et troubles des conduites alimentaires ».



Points forts et possibilités liées au contexte

L'UTRPP a effectué depuis 2008 un véritable effort de restructuration, soutenue en cela par l'Université de Paris 13. Elle s'est attachée à se réorganiser tant au plan de la gouvernance qu'au plan de l'organisation de la recherche en 3 axes, complétés par des thématiques transversales qui posent des questions contemporaines importantes.

L'UTRPP a continué et accentué son positionnement au sein du tissu social de Paris Nord, ce qui en fait aujourd'hui un acteur incontournable dans le champ social.

Points à améliorer et risques liés au contexte

Cette réorganisation n'a toutefois pas encore eu le temps d'avoir des effets nets sur la production scientifique de tous les EC appartenant à l'UTRPP, une grande disparité, qu'il conviendrait d'essayer de rééquilibrer, continuant d'exister. Cinq EC sur 27 sont considérés comme non-produisants au regard des critères de l'AERES ; Il conviendrait d'accompagner ces EC pour qu'ils puissent devenir producteurs. De façon plus générale, il conviendrait d'améliorer significativement la production scientifique sous forme d'articles indexés dans des revues visibles internationalement.

D'autre part, l'effort de clarification, s'il est louable, ne manque pas de complexifier la structure de l'unité. La troisième thématique transversale « Psychopathologie de l'enfant et de l'adolescent : aspects spécifiques », organisée elle-même en 4 pôles, pourrait en être l'expression symptomatique, même si les membres du comité de visite de l'AERES ont bien compris que l'unité cherche à trouver, à travers ces thématiques transversales, une modalité de fonctionnement permettant de dépasser les « étanchéités » que peut parfois entraîner l'organisation en axes.

Recommandations

L'effort qui a été amorcé quant à l'activité de publication doit être clairement poursuivi en privilégiant les revues reconnues et si possible, des supports internationaux. Le comité recommande également d'encourager les doctorants et jeunes docteurs à publier dans des revues à comité de lecture national, voire international. Seule une minorité de doctorants et de jeunes docteurs ont ce souci, même si dans leur ensemble, ils ont une importante activité de communication. Une proportion trop grande de thèses sort sans publications dans des revues reconnues.

Il conviendrait de repenser les axes et thématiques transversales et de préciser les objets de recherche qui permettraient d'identifier le laboratoire au sein du PRES, puisque les questions qui y sont travaillées peuvent également se retrouver dans les autres unités de recherche le composant (par exemple, Cultures et institutions (Paris 5) ; Psychopathologie des processus précoces (Paris 7) ; Psychopathologie et processus créateurs (Paris 7) ; Psychopathologie de l'enfance et de l'adolescence (Paris 5, Paris 7)...

Une prise en compte plus décidée de la spécificité de l'implantation de l'UTRPP devrait permettre d'effectuer ce travail. En effet, la forte inscription des activités de l'UTRPP dans une région dont la spécificité socio-culturelle est bien connue devrait peut-être permettre de déterminer le positionnement de la recherche de cette unité. Celle-ci pourrait devenir le lieu de référence où s'élaborent, en France, les recherches où les différentes approches de la psychologie dialoguent pour rendre compte des effets de cette spécificité socio-culturelle sur la constitution du sujet, du lien social, des acquisitions... et des réponses qui peuvent y être apportées (remédiation, création...). En d'autres termes, le comité est convaincu que cette unité pourrait acquérir une spécificité et une visibilité nationales fortes en ancrant les objets d'étude de ses différents axes sur les problématiques sociales particulières liées à son implantation géographique.



3 • Appréciations détaillées

Appréciation sur la production et la qualité scientifiques

L'UTRPP a fait un réel effort, qu'il convient de saluer, pour améliorer sa production scientifique. Pour autant, elle reste encore disparate quant à la qualité des supports utilisés pour la diffusion des recherches et trop d'enseignants-chercheurs ont encore un investissement faible dans le champ de la recherche.

On peut néanmoins repérer que des thématiques explorées au cours du précédent contrat peuvent donner lieu à des productions originales. On citera pour mémoire :

- un partenariat dans un projet ANR sur le développement de la compréhension des textes (même si cette ANR ne concerne qu'une toute petite partie de l'équipe) ;

- 2 colloques internationaux, « Figures actuelles de la désaffectation » et « Actualités des cliniques institutionnelles ».

L'UTRPP qui a connu une importante restructuration semble peu à peu inventer de nouvelles modalités de fonctionnement qui n'ont pas encore totalement porté leurs fruits.

Sur la base des 27 enseignants-chercheurs présents dans l'unité fin juin 2012 (soit 13,5 ETP), l'unité a produit 87 articles dans des revues reconnues par l'Aeres-psychologie durant ces cinq dernières années, soit 0,64 article par an et par EC, ou 1,28 article par an et par ETP (la production scientifique des membres présents en juin 2012 et recrutés récemment a été intégrée à ce décompte qui porte donc sur 5 années et demi). Il faut toutefois signaler que le quart de cette production (22 articles) est signé par un PUPH qui participe par ailleurs à une équipe de l'unité Inserm U669. Le bilan passe à 65 articles pour 26 enseignants-chercheurs (13 ETP) si l'on considère à part la production de ce PUPH, soit 0,5 article par an et par enseignants-chercheurs. Par ailleurs, au delà du point de vue quantitatif, la très grande majorité de ces articles sont publiés dans des supports sans visibilité internationale. A cette production sous forme d'ACL reconnus par l'Aeres-psychologie, on doit ajouter, pour les 27 enseignants-chercheurs présents dans l'unité au 30 juin 2012, 66 articles dans d'autres revues, 19 directions d'ouvrages ou de revues, 8 ouvrages et 97 chapitres d'ouvrage. Le tout représente ainsi une production quantitativement satisfaisante, mais une faiblesse certaine est à relever pour ce qui est de la production d'ACL dans des revues reconnues par l'Aeres-psychologie, et surtout visibles internationalement.

Appréciation sur le rayonnement et l'attractivité académiques

L'UTRPP a tenu compte des remarques du dernier comité de visite AERES et a développé des projets collaboratifs. L'axe 1 avec l'ANR blanc en est un exemple. D'autres participations à titre individuel à des programmes de recherche indiquent le souci de la majorité des membres du laboratoire de participer de ce mouvement, qui devrait se concrétiser par des publications internationales.

On notera un nombre relativement faible de doctorants par rapport aux HDR pour une unité dans ce champ de recherche (3 environ par HDR), indiquant que l'UTRPP n'a peut-être pas encore trouvé totalement sa place au sein du PRES Sorbonne Paris Cité.

La revue « Les cahiers de l'infantile » et la collection « Psychopathologie et culture » éditée chez Nolin pourraient être des vecteurs à privilégier pour préciser cette identification. Cela semble compris par l'unité puisqu'au cours de la visite, le directeur de l'unité a signalé que « Les cahiers de l'infantile » sont en cours de normalisation pour devenir une revue qualifiante.



Appréciation sur l'interaction avec l'environnement social, économique et culturel

Le laboratoire est impliqué de longue date et de manière importante auprès des structures d'accueil, associations et centres de soins de Paris et du Nord Est de Paris (75, 93, 77, 60). C'est indéniablement un des points forts de l'unité.

Appréciation sur l'organisation et la vie de l'unité

L'UTRPP a une organisation lisible : 1 directeur auquel est associé un co-directeur et un bureau composé de 2 EC élus et des responsables des 3 axes. Le comité suggère d'y adjoindre 2 élus doctorants.

Le processus de prise de décision des grandes orientations est collégial.

Un soutien logistique et administratif pour développer les projets de recherche, colloques et séminaires, pourrait être d'une grande utilité pratique pour cette unité.

Appréciation sur l'implication dans la formation par la recherche

Trois masters professionnels sont adossés à l'UTRPP (Psychologie Clinique : Clinique et psychopathologie ; Clinique interculturelle et transculturelle ; Clinique et développement de l'enfant et de l'adolescent ; Clinique des institutions et clinique du travail. Etudes, formations et interventions psychosociologiques), ainsi qu'un master recherche (Problématiques psychopathologiques, culturelles, développementales et sociales actuelles. Cliniques, psychopathologie et psychanalyse). Par ailleurs, l'unité assure un DU (Traitement des psychoses. Approche psychopathologique et institutionnelle), un DESU (Clinique des situations et comportements limites) et une formation-action en Clinique du travail.

L'articulation entre les 3 axes et les masters et diplômes proposés pourrait bénéficier d'une visibilité plus grande.

L'UTRPP dépend de l'Ecole Doctorale ERASME. Elle possède 15 HDR dépendant de Paris 13, 2 HDR extérieurs et 1PH HDR Paris 13 ce qui fait un taux d'encadrement de 3 doctorants par HDR environ.

Certaines thèses ont été soutenues dans un délai court (voire très court : 2 ans), mais d'autres durent encore au-delà de 6 ans. Néanmoins, la durée moyenne des thèses tend à se raccourcir et à s'homogénéiser. Il y actuellement 47 doctorants, dont 6 bénéficient d'une allocation ce qui est en très nette progression par rapport au bilan précédent et montre l'important soutien qu'offre l'UP 13 à cette unité.

Les doctorants participent au séminaire mensuel de leur directeur de recherche et à deux journées (une en début d'année et une en fin d'année) où l'ensemble des chercheurs sont réunis et où les étudiants présentent l'état de leurs travaux. On pourrait imaginer que ce suivi puisse être encore perfectionné en proposant à chaque doctorant une « soutenance » à mi-parcours avec des membres extérieurs à l'unité.

Les enseignants semblent très disponibles et impliqués dans la formation des étudiants du bassin de Seine-St-Denis. Malgré les difficultés de la tutelle à dégager des moyens, il semble important au comité de visite de soutenir la demande urgente de l'unité en termes de salles, secrétariat, logistique, aide à la traduction et à la publication afin de les accompagner dans leur développement. Même si un effort a déjà été fourni, il reste encore insuffisant.

Appréciation sur la stratégie et le projet à cinq ans

Le projet présenté pour les cinq ans à venir réédite celui amorcé au cours du précédent plan.

Le projet scientifique se déploiera sur les mêmes bases épistémologiques, méthodologiques et organisationnelles que celles mises en oeuvre précédemment. Un souci de repérage au sein du PRES apparaît dans le projet à partir de la prise en compte des problématiques contemporaines propres à la psychopathologie et la mise en place de problématiques interdisciplinaires. Les travaux menés au sein de l'UTRPP s'appuyant sur une clinique bien différente de celle rencontrée dans les autres unités du PRES - les terrains étant ici ceux de la précarité, de la migration, et des expressions de la violence sous toutes ses formes - cela devrait permettre une intéressante co-élaboration théorico-clinique à l'intérieur du PRES sur des sujets pouvant paraître a priori identiques.



4 • Analyse axe par axe

Axe 1 : Langages, Ecritures

Nom du responsable : M. Eric BIDAUD

Effectifs

Effectifs de l'axe en Équivalents Temps Plein	Au 30/06/2012	Au 01/01/2014
ETP d'enseignants-chercheurs titulaires	4,5	4,5
ETP de chercheurs des EPST ou EPIC titulaires	0	
ETP d'autres personnels titulaires n'ayant pas d'obligation de recherche (IR, IE, PRAG, etc.)		
ETP d'autres enseignants-chercheurs (PREM, ECC, etc.)	0,5	
ETP de post-doctorants ayant passé au moins 12 mois dans l'unité		
ETP d'autres chercheurs des EPST ou EPIC (DREM, etc.) hors post-doctorants		
ETP d'autres personnels contractuels n'ayant pas d'obligation de recherche		
ETP de doctorants	20	
TOTAL	25	4,5

• Appréciations détaillées

Cet axe, composé de 2 professeurs et 7 maîtres de conférences, marque son originalité par une collaboration entre enseignants-chercheurs issus de deux sous-disciplines de la psychologie, la psychologie cognitive et la psychopathologie sur une thématique commune Langages-Ecritures.

Le sous-axe (à nouveau, qualifié « d'équipe » par l'unité) « Processus cognitifs langagiers et dysfonctionnements » se centre sur trois thématiques principales : l'organisation des informations en mémoire sémantique, l'évaluation de la compréhension de l'écrit et l'étude des différences individuelles et des dysfonctionnements dans la compréhension de l'écrit.

Il est difficile de juger de la pertinence et de l'originalité des recherches dans la mesure où la description faite dans le document ne positionne le travail ni dans un cadre théorique précis ni dans une problématique clairement définie. Les enjeux par rapport aux données de la littérature ne sont pas clairement explicités dans le document. La visite a permis néanmoins, en partie, de préciser cette question.

Le bilan correspond plus à un descriptif des objets d'étude qu'à un véritable compte-rendu des résultats obtenus et des avancées théoriques auxquelles ils auraient pu conduire. On note pourtant un indéniable dynamisme dans la recherche de contrats et de collaborations avec des équipes reconnues. Il est regrettable qu'un tel dynamisme ne se traduise pas par un niveau de publications plus important. Il semble pourtant que les participants à ce sous-axe disposent d'un important recueil de données.



L'un des points forts de ce sous-axe concerne sa cohérence thématique. Toutefois, les efforts importants réalisés par les trois EC qu'il regroupe risquent de ne pas donner lieu à une très bonne visibilité dans la communauté scientifique nationale ou internationale dans la mesure où les objets d'étude choisis sont souvent déjà traités dans d'autres unités de recherche très performantes en France. La nomination d'un professeur de psychologie cognitive venant d'un autre laboratoire (demande déjà formulée lors de la précédente visite des experts de l'AERES) devrait devenir une priorité. Il en va de l'avenir de cette sous-discipline de la psychologie au sein de l'UP13.

Un autre point fort du bilan, à savoir la participation à de vastes évaluations nationales et internationales (IVQ...) risque toutefois de se transformer en point faible si cette participation n'est pas accompagnée d'une réflexion théorique pointue guidant la création des outils d'évaluation. La rédaction de rapports ne doit pas se faire au détriment des publications.

En conclusion, ce sous-axe dynamique possède un bon potentiel mais manque d'un véritable leader scientifique lui permettant d'acquérir une spécificité scientifique susceptible de le conduire à une bonne visibilité. Celle-ci passe, sans nul doute, par à un resserrement thématique et une solide réflexion théorique.

Le sous-axe « Clinique, corps et écriture » (« équipe » selon l'unité), composé de cliniciens de l'enfant, de l'adolescent et de l'adulte, développe une approche psychanalytique de différentes problématisations de l'écriture, référées à la psychopathologie du narcissisme et des traumatismes individuels et collectifs. Les principales thématiques abordées sont : écriture de soi, témoignage et trauma ; écriture de la clinique et clinique de l'écriture ; rapport au langage chez l'enfant et clinique de l'échec scolaire ; corps et écriture à l'adolescence.

Les Enseignants chercheurs se rattachant à ce sous-axe, s'ils travaillent sur des objets d'étude pertinents dont les implications thérico-cliniques peuvent être de grande portée, devraient toutefois faire un effort de visibilité quant au choix des supports de publication : le plus souvent, les travaux - de bonne, voire très bonne tenue - donnent seulement lieu à des chapitres ou des rapports.

Conclusion

Si les thématiques des deux sous-axes laissent bien augurer d'une possible collaboration autour de la psychologie de l'enfant et de l'adolescent, le projet ne définit pas clairement quelle stratégie est envisagée pour un rapprochement effectif de ses membres. Il faudrait des stratégies claires pour y parvenir, étant donnée l'absence quasi totale de collaborations si on en juge les publications (aucune des publications déclarées ACL n'est cosignée par des membres des deux sous-axes).

Le projet fait trop ressortir les objets d'étude comme originalité. Il sera important de garder à l'esprit que cette originalité sera insuffisante pour trouver sa place dans des revues de large audience. On regrette que des objectifs ne soient pas définis au niveau de l'axe quant à la clarification des enjeux théoriques sous-jacents à la coopération entre psychologie cognitive et psychanalyse qui constitue son originalité.

On peut recommander un resserrement thématique à l'intérieur de l'axe, peut-être en utilisant davantage la spécificité du tissu local. Des problématiques telles celles de l'échec scolaire ou de l'illettrisme évoquées dans le projet, pourraient permettre une collaboration plus étroite entre les deux sous-axes, à l'instar du projet transversal (en association avec les unités du PRES, l'Université d'Évry et des institutions à caractère sanitaire et social) sur l'étude des difficultés d'apprentissage et d'adaptation sociale chez les enfants et adolescents des DOM-TOM. Il serait important de veiller à développer plus clairement des propositions théoriques fortes sous-tendues par des raisonnements théoriques explicites pour garantir la bonne coopération des différentes approches sur des objets d'étude communs.



Axe 2 : Psychanalyse, Psychopathologie et Créativité

Nom du responsable : M. Vladimir MARINOV

Effectifs

Effectifs de l'axe en Équivalents Temps Plein	Au 30/06/2012	Au 01/01/2014
ETP d'enseignants-chercheurs titulaires	3,5	3,5
ETP de chercheurs des EPST ou EPIC titulaires		
ETP d'autres personnels titulaires n'ayant pas d'obligation de recherche (IR, IE, PRAG, etc.)		
ETP d'autres enseignants-chercheurs (PREM, ECC, etc.)	1	
ETP de post-doctorants ayant passé au moins 12 mois dans l'unité		
ETP d'autres chercheurs des EPST ou EPIC (DREM, etc.) hors post-doctorants		
ETP d'autres personnels contractuels n'ayant pas d'obligation de recherche		
ETP de doctorants	13	
TOTAL	17,5	3,5

• Appréciations détaillées

L'originalité et la portée des recherches de cet axe relevant d'une épistémologie freudienne, répondent aux besoins d'une zone géographique particulièrement précarisée, en difficultés sociales, psychologiques, et marquée par un déficit culturel auquel il faut répondre à plusieurs niveaux. C'est ainsi que le thème de la désaffectation, du traumatisme de vie et traumatisme de mort a été élargi, au-delà de la dimension purement psychopathologique. Une double inscription, du côté du culturel et du malaise contemporain, du trauma, et des situations extrêmes, réalise ainsi l'ouverture de problématiques originales ou de nouvelles propositions de lecture, fortement ancrées (tant du point de vue clinique que du point de vue éducatif) dans la réalité de l'environnement social de l'établissement - bassin Seine St-Denis/Paris Nord. Fondé sur une psychanalyse exploratrice de la culture, cet axe s'attache à articuler les formes actuelles de créativité, mais aussi de destructivité particulièrement actives dans ce territoire où toutes les expressions de la négativité doivent être analysées pour proposer une perspective dialectique : recherches fondamentales et recherches-actions, programme stimulant pour les jeunes chercheurs et doctorants. Même si l'activité scientifique est soutenue, elle peut gagner en visibilité en choisissant des supports de publication plus internationaux.

L'ancrage territorial donne à cet axe une spécificité particulière qu'il faut considérer avec la plus grande attention. L'activité scientifique au niveau doctoral vient signifier la vigueur de ce fonctionnement collégial attesté par les propos tenus par les doctorants lors de la visite.



1) Sous-axe « Psychopathologie des processus précoces et de leurs devenir » (« équipe » pour l'unité) : Il s'attache à étudier le rapport entre l'*infans* et l'environnement humain et conduit une réflexion sur : 1) le devenir psychique de populations en grande précarité et la mise en évidence des fragilités narcissiques présentes dans différents types d'addictions ; 2) les problématiques de l'agir et des comportements violents dans la société contemporaine ; 3) l'archaïque dans les pathologies graves et enfin la désaffectation comme problématique contemporaine transdisciplinaire.

2) Sous-axe (« équipe ») « Psychopathologie et processus créateurs » : En cours de constitution (recrutements à venir), il s'organise à partir de recherches menées sur les processus psychiques inconscients, normaux ou pathologiques, caractérisant le processus créateur dans les arts et la littérature notamment. Ici, les thématiques gagneraient à tenir un peu mieux compte des évolutions actuelles de la société. Le thème central fédérateur : « Créativité, jeu et recherche » donnera lieu à un colloque international fin 2013.

L'ANR ayant pour projet de développer des recherches autour de la résilience et du processus créateur chez les enfants et adolescents haïtiens victimes de catastrophes naturelles, mise en place par l'axe 3, devrait s'articuler plus clairement avec les recherches de l'axe 2. En effet, si résilience et vulnérabilité y sont particulièrement étudiées, le processus créateur mérite d'y être pleinement associé. Ceci permettrait de confirmer l'originalité de l'UTRPP. Il serait judicieux de renforcer la politique de recrutement pour dynamiser l'activité de publication de façon plus substantielle.

Conclusion

Inscrite dans une cohérence réelle, la stratégie des membres de cet axe lui a permis de se déployer, même si l'un des deux sous-axes mériterait, à la faveur de nouveaux recrutements, de s'étoffer afin de donner tout son sens au projet original, qui est de répondre à des objectifs à la fois clinique, thérapeutique, pédagogique, social et de recherche.

Le bassin socio-culturel de Paris-Nord doit être investi davantage afin de pouvoir optimiser les compétences et de mieux comprendre les besoins d'un territoire en grande précarité. Il faut à ce sujet remarquer que depuis sa réorganisation, tout en ayant tenu compte des recommandations de l'AERES lors de la vague précédente, l'axe 2 a construit ses projets de recherche sur la base d'un élargissement disciplinaire, s'est montré capable d'adaptation et de réorientation stratégique en réponse aux évolutions de l'environnement. Cet effort doit bien sûr être poursuivi et amplifié.



Axe 3 : Culture et institutions

Nom du responsable : M. Jean-Pierre PINEL

Effectifs

Effectifs de l'axe en Équivalents Temps Plein	Au 30/06/2012	Au 01/01/2014
ETP d'enseignants-chercheurs titulaires	5,5	5,5
ETP de chercheurs des EPST ou EPIC titulaires		
ETP d'autres personnels titulaires n'ayant pas d'obligation de recherche (IR, IE, PRAG, etc.)		
ETP d'autres enseignants-chercheurs (PREM, ECC, etc.)		
ETP de post-doctorants ayant passé au moins 12 mois dans l'unité		
ETP d'autres chercheurs des EPST ou EPIC (DREM, etc.) hors post-doctorants		
ETP d'autres personnels contractuels n'ayant pas d'obligation de recherche		
ETP de doctorants	14	
TOTAL	19.5	5,5

• Appréciations détaillées

La définition de cet axe 3 est synchrone aux enjeux globaux du laboratoire et bénéficie des engagements spécifiques de l'UTRPP, coordonnés aux structures sociales, médico-sociales et cliniques de sa région d'attachement qui traitent, par définition, de culturalités (trans- ou inter-) et de pratiques cliniques. Il y a là une congruence forte entre un objet d'étude et une insertion sociale forte qui ne peut pas être sans effets bénéfiques sur les travaux engagés.

L'axe 3 s'organise en deux sous-axes abordant d'une part les questions liées aux cliniques interculturelles et transculturelles et d'autre part la clinique des institutions et du travail. Cette articulation résulte de la réunion de deux anciennes équipes et du réaménagement sur une base thématique et épistémologique potentiellement novatrice de ces deux versants. Cela implique un pari logique et heuristique, porteur de nouvelles investigations qui nécessiteront de veiller à la bonne synergie des deux sous-groupes.

L'insertion de l'axe 3 dans l'ensemble de l'unité privilégie le souci d'interdisciplinarité, hors et interne à la psychologie. Le paysage scientifique ainsi redessiné alimente le champ psychopathologique et s'enrichit :

- de la rencontre de paradigmes épistémologiques (principalement les paradigmes psychanalytiques et cliniques ainsi que quantitatifs), et ;
- de leur mise en œuvre dans l'abord des dispositifs spécifiques (culture et institutions).



L'axe 3 a naturellement privilégié les contacts institutionnels et ses collaborations sont nombreuses : Sauvegarde de l'enfance, ASE, Maisons d'enfants, RATP, CHSCT IRTS, GIS du genre, CHS, etc. La thématique de l'axe 3 implique également que soient développés les partenariats et conventions internationales. Le rapport des travaux fait état de productions à l'international qu'il faudra renforcer. Les publications ont lieu dans des revues de psychopathologie mais également dans des revues appartenant à des champs connexes, ce qui est pertinent précisément au regard de la thématique. Un colloque international a été organisé en partenariat avec le Centre Hospitalier de Babel Oued d'Alger et l'Université de Lausanne, en plus des universités de Paris 13, Franche-Comté, Provence et Lyon 2. Un projet ANR (RECREAVI) est également monté en partenariat avec Lyon 2 et l'Université d'Haïti. La production des membres associés de l'axe 3 témoigne de leur insertion dans les milieux professionnels extérieurs : pour 200 travaux produits, on relève 66 communications en colloques ou séminaires de vulgarisation, le reste étant réparti dans les différents types de publications.

La thématique de l'axe 3 se justifie des congruences possibles et internes qu'elle met en relief (culturalités et dispositifs institutionnels), ainsi que de sa mise en série avec les autres axes et des thématiques transversales.

Le comité de visite conçoit cette distribution avec, peut-être, une autre dénomination :

1°/ Axes : distribution thématique d'objets d'études et leurs congruences, regroupements pérennes ;

2°/ Modalités d'approches, elles-mêmes transversales : dénommées dans le rapport comme «thématiques transversales » ;

3°/ Modèles épistémologiques (cognition/ psychanalyse, modèles et dispositifs cliniques contemporains).

Les doctorants de l'axe 3 font globalement preuve d'une bonne activité de communication dans les manifestations scientifiques et conférences orales, ce qui montre une réelle participation publique aux activités de l'UTRPP.

Conclusion

Les collaborations inter-disciplinaires d'une part (sociologie, ethnologie, anthropologie, psychologie interculturelle, psychiatrie transculturelle, travail social, etc.), intra-disciplinaires (psychologie sociale, psychologie de l'enfant, clinique et psychopathologie) sont à favoriser pour dessiner d'une façon plus nette encore les contours du champ de recherche.



Appréciations détaillées des thématiques transversales

Le projet scientifique pour 2014-2018 s'inscrit dans la continuité des restructurations mises en place durant le contrat actuel. L'ensemble de l'unité semble fière du travail accompli, qui apparaît comme étant le fruit d'une élaboration identitaire collective. Les thématiques transversales maintes fois soulignées durant les présentations, apparaissent comme une illustration des passerelles construites inter-axes afin d'éviter les clivages et les cloisonnements et d'encourager les collaborations à l'interne. Toutefois, le projet manque d'une inscription plus large tenant compte de l'ensemble de l'offre en psychologie dans les autres universités parisiennes. Sur quelles thématiques l'UTRPP peut-elle aspirer à un leadership incontestable ou représenter un pôle d'excellence parisien, national et international ?

A cet égard, il serait souhaitable qu'elle mette à profit son fort ancrage dans un environnement économique et social « difficile » ainsi que sa situation de monopole (seul laboratoire de psychologie au sein de l'Université de Paris 13) pour aborder d'un point de vue scientifique des études articulant les processus meso et macrosociaux (discriminations, exclusion sociale, marginalisation, précarité, etc.) avec les niveaux cognitifs (stress, biais attentionnels et mnésiques, processus d'apprentissage, etc.), psychopathologiques (vulnérabilité, santé mentale, stress) et développementaux (enfant, adolescent, vieillissement, life span) et la dimension du genre (violences conjugales, discriminations selon le genre, statut de la femme, etc.).

Cela semble d'autant plus réalisable que nombre de collaborations sont déjà en cours avec des pays où se rencontrent des populations en situation de grande précarité (guerres, catastrophes naturelles, violence socio-politique : Colombie, Haiti, Brésil, Liban...), dont la vulnérabilité psychologique est à l'étude et avec lesquels on pourrait imaginer des études comparatives transnationales. Il semblerait qu'à l'heure actuelle, seuls les membres de l'axe 3 travaillent résolument dans cette direction, ancrée dans la réalité sociale et avec des travaux politiquement engagés. En effet, nombre d'auteurs psychologues et psychanalystes (Amérique latine, USA, Canada, Suisse, etc.) produisent des savoirs théoriques permettant de tenir un discours engagé contre les discriminations dont font l'objet les populations des quartiers sensibles. L'UTRPP pourrait, sans renier ce qui se fait déjà, intégrer cette dimension clinique sociale, en adoptant des méthodes mixtes, à la fois qualitatives et quantitatives (développement d'instruments déjà en cours) qui se prêtent le mieux à ce genre d'études.

La spécialisation de l'UTRPP dans un domaine particulier comme suggéré plus haut, devrait accroître son rayonnement, l'inscrivant dans des problématiques sociales contemporaines, attirant des étudiants en provenance de France et d'ailleurs. L'unité participe déjà à la vie de la Cité (Banlieue savante et autres manifestations). Sa spécialisation légitimerait la tenue d'un discours fondé sur ces réalités et ferait de l'UTRPP un relai et un porte-parole de ces milieux auprès des décideurs politiques.

Conclusion

Les thématiques transversales présentent l'avantage de faire émerger de la cohésion au sein de l'UTRPP, à partir de collaborations scientifiques, amenant un climat bien différent des forts clivages connus précédemment, ce qui apparaît comme un incontestable point fort.

Le désavantage pourrait être pour l'observateur extérieur que la cohésion se fait au détriment de la différenciation. Il ressort en effet l'impression d'un manque d'identité claire entre les 3 axes dans la mesure où l'on a l'impression que beaucoup de monde étudie : le développement, la virtualité (axe 1 et 3), les processus de symbolisation/créativité (axe 1 et 2), la clinique du bébé (axe 1 et 3), le genre, la psychopathologie de l'enfant et de l'adolescent, la culture (axe 2 et 3), le traumatisme (axe 2 et 3). Autrement dit : qu'est-ce qui n'est pas transversal ? Il semblerait opportun de réserver la notion de transversal, non aux thématiques (qui fondent l'identité et l'objet d'étude des différents axes), mais aux modalités d'approche et au modèle épistémologique commun sous-jacent (qui doit être supra-ordonné par rapport aux axes et les traverser). Cela implique de poursuivre la réflexion et le positionnement identitaire collectif qui est déjà bien en marche.



5 • Déroulement de la visite

Date de la visite

Début : 2 Décembre, 2012 à 11h

Fin : 2 Décembre, 2012 à 18h

Lieu de la visite :

Institution : Université Paris 13 - Salle du conseil

Adresse : 99 Avenue Jean Baptiste Clément, 93430 Villetaneuse.

Déroulement ou programme de visite

11h00 - 11h30 :	Présentation du bilan de l'unité par la direction (politique générale)
11h30 - 13h00 :	Présentation des bilans scientifiques selon les axes
13h00 - 14h00 :	Pause repas
14h15 - 14h45 :	Présentation du projet de l'unité par la direction (politique générale)
14h45 - 15h45 :	Présentation des projets scientifiques selon les axes
15h45 - 16h15 :	Rencontre avec les représentants de la tutelle à huis clos
16h15 - 16h45 :	Entretien avec les doctorants et post-doctorants à huis clos
16h45 - 18h00 :	Réunion du comité de visite à huis clos : préparation de la première version du rapport.

Points particuliers à mentionner

La visite a commencé avec retard, à cause de difficultés rencontrées par certains membres du comité à rejoindre l'unité. Les temps accordés à la présentation des bilans et projets, à la tutelle et aux doctorants n'ont pas été modifiés. Le retard a été récupéré en diminuant le temps de la pause repas et de la préparation de la première version du rapport.



6 • Statistiques par domaine : SHS au 10/06/2013

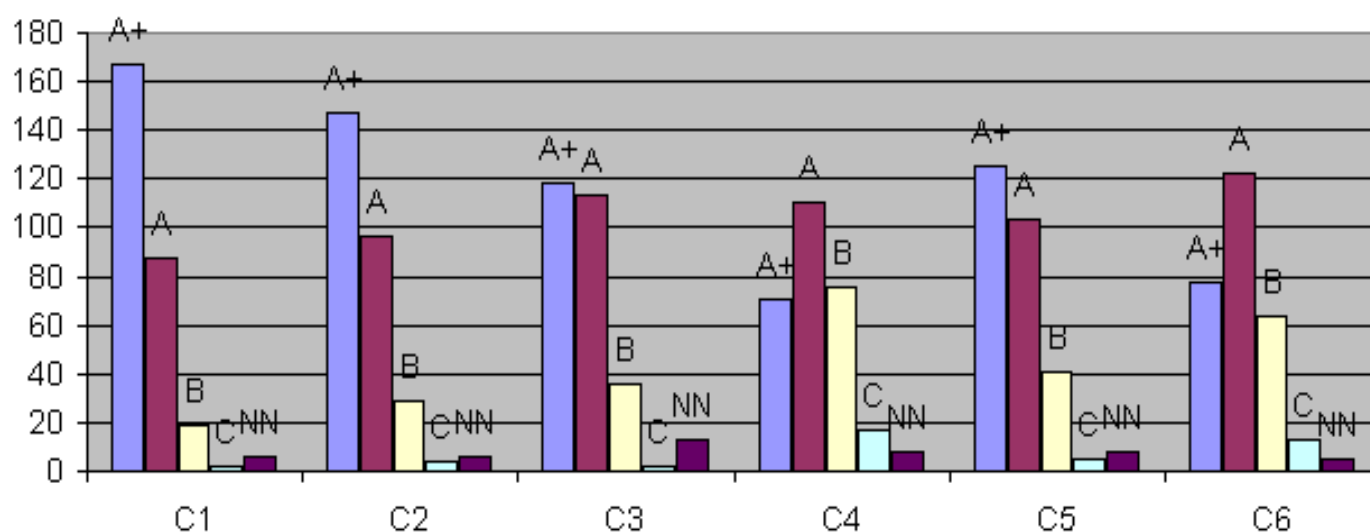
Notes

Critères	C1 Qualité scientifique et production	C2 Rayonnement et attractivité académiques	C3 Relations avec l'environnement social, économique et culturel	C4 Organisation et vie de l'entité	C5 Implication dans la formation par la recherche	C6 Stratégie et projet à cinq ans
A+	167	147	118	71	125	78
A	88	96	113	110	103	122
B	19	29	36	76	41	64
C	2	4	2	17	5	13
Non Noté	6	6	13	8	8	5

Pourcentages

Critères	C1 Qualité scientifique et production	C2 Rayonnement et attractivité académiques	C3 Relations avec l'environnement social, économique et culturel	C4 Organisation et vie de l'entité	C5 Implication dans la formation par la recherche	C6 Stratégie et projet à cinq ans
A+	59%	52%	42%	25%	44%	28%
A	31%	34%	40%	39%	37%	43%
B	7%	10%	13%	27%	15%	23%
C	1%	1%	1%	6%	2%	5%
Non Noté	2%	2%	5%	3%	3%	2%

Domaine SHS - Répartition des notes par critère





7 • Observations générales des tutelles

Villetaneuse, le 10 avril 2013

Le Président

Université Paris 13
99, avenue J-Baptiste Clément
93430 Villetaneuse
Tél. 01 49 40 30 05
Fax. 01 49 40 32 52
pres-p13@univ-paris13.fr

**REPONSE AU RAPPORT DE L'AERES
SUR LE I'UTRPP (EA 4403)**

Nous avons lu avec attention ce rapport et l'établissement tient d'abord à saluer sa qualité et l'appréciation positive globale qui en ressort, notamment en termes d'évolutions par rapport à la précédente évaluation.

Nous retenons particulièrement :

- La progression de la production d'ACL qui doit être poursuivie dans des revues reconnues (AERES et internationales) pour aboutir à une meilleure valorisation de résultats avérés et originaux ;
- Le très bon positionnement en tant qu'acteur incontournable dans le champ social de l'unité qui doit pouvoir être encore renforcé pour devenir une référence en la matière, notamment au sein du PRES ;
- Le bon encadrement et suivi des doctorants ;
- La progression de l'implication de l'unité dans des programmes de recherche nationaux ou internationaux qui doit être poursuivie.

L'établissement se félicite de cette très bonne progression dans tous les domaines et souligne qu'elle résulte d'un travail efficace de la direction et de l'ensemble des forces vives de l'unité que l'université a soutenu. Les recommandations du comité seront très utiles pour poursuivre cette évolution très positive.

Une réponse plus détaillée et élaborée par l'unité est donnée dans l'annexe qui suit.

 
Jean-Louis LIZMANN
Université Paris 13 - N°4

Observations générales sur le rapport d'évaluation de l'AERES

EA 4403 UTRPP

Nous avons pris connaissance du rapport AERES le vendredi 22 mars suite à son évaluation le 11 décembre 2012. Voici nos observations de portée générale.

Tout d'abord, nous remercions les membres du comité de visite du travail effectué, qui prend acte de l'effort qui a été accompli par l'ensemble de l'unité depuis la précédente évaluation en 2008. C'est un motif de satisfaction et d'encouragement de voir reconnu que :

- l'UTRPP « s'est attachée à se réorganiser tant au plan de la gouvernance qu'au plan de l'organisation de la recherche en 3 axes, complétés par des thématiques transversales qui posent des questions contemporaines importantes »,
- « l'UTRPP a continué et accentué son positionnement au sein du tissu social de Paris Nord, ce qui en fait aujourd'hui un acteur incontournable dans le champ social »
- cet effort a permis à l'UTRPP de présenter un projet 2014-2018 caractérisé par le « souci de repérage au sein du PRES à partir de la prise en compte des problématiques contemporaines propres à la psychopathologie et la mise en place de problématiques interdisciplinaires » prenant en compte la spécificité des enjeux cliniques liée aux caractéristiques socio-culturelles du territoire d'implantation de l'unité

De même, les appréciations détaillées soulignent sur des points fondamentaux différents aspects caractérisant la progression de l'unité:

- l'amélioration de la production scientifique
- le développement de projets collaboratifs
- l'invention de nouvelles modalités de fonctionnement, permises par une « organisation lisible » et la collégialité des prises de décision
- la qualité de l'implication auprès des structures d'accueil, associations et centre de soins de Paris, du Nord et du Nord Est de Paris
- la qualité de l'encadrement des doctorants et de leur participation à la vie scientifique de l'unité

De façon complémentaire, les points à améliorer et les recommandations s'inscrivent pleinement dans les réflexions et les débats actuels menés par le bureau et l'ensemble de l'unité et viennent confirmer et encourager les choix qui ont été les nôtres.

Concernant la structure de l'unité à 3 axes, complétée par 3 thématiques transversales, nous tenons à réaffirmer qu'elle correspond pleinement au fonctionnement réel de l'unité et qu'elle est au cœur du processus de restructuration mené depuis 2008. Chaque axe et à l'intérieur de chaque axe, chaque équipe (« sous-axe » pour le comité) (à l'exception de la seconde équipe de l'axe 2, en cours de constitution et en attente d'un recrutement de PR) a sa cohérence et son autonomie organisationnelle et scientifique. Concernant les thématiques transversales, en deçà de la souplesse qu'elle introduit par rapport à l'appartenance de chaque EC à un axe, il s'agit de prendre acte de dynamiques de recherches au delà de la démarche spécifique à chaque axe. Cela dit, si « Masculin/Féminin et « Confiance et langage » sont en fonctionnement et ont acquis une visibilité comme telles, « Psychopathologie de l'enfance et de l'adolescence : aspects spécifiques » est un projet en cours d'élaboration, dont les 4 thématiques (« pôles ») constituent des possibilités qu'il nous appartiendra effectivement d'ici 2014 de resserrer autour d'une ou deux thématiques.

Plus globalement, la spécificité de l'unité tient en partie à un ancrage local, fortement valorisé par le rapport d'évaluation qui insiste à plusieurs reprises sur le terrain d'investigations et de théorisations particulièrement original et fécond que représentent la Seine-Saint Denis et les départements limitrophes (93, 95, 60, 77). Nous sommes conscients que cet ancrage est un point fort de l'UTRPP, et c'est aussi pourquoi il nous semble important de faire figurer, tant pour l'ancrage géographique qu'au niveau du rayonnement académique, notre intégration au Campus Condorcet, au sein duquel nous sommes le seul laboratoire de psychologie. Il nous semble dommage que cela n'apparaisse pas, alors même que c'est une donnée importante pour les années à venir. Toutefois, et cet aspect a été très présent lors de la visite, notre spécificité au sein du PRES repose aussi sur la mise en œuvre d'un référent psychanalytique pluriel (ouvert à divers courants théoriques), centrée sur un champ de recherches (psychopathologie et culture) et déclinée autour de 3 types d'investigations cliniques (nos 3 axes) associant chacun diverses sous disciplines de la psychologie. Dans cette perspective, la réflexion en cours sur notre visibilité au sein du PRES, relancée par le comité de visite, et qui devra aboutir avant 2014, s'oriente vers une modification du nom de l'unité, qui expliciterait davantage notre champ (psychopathologie et culture), l'intitulé de ses axes n'étant pas modifié.

Les remarques du comité viennent conforter le projet que nous avons d'un second séminaire transversal de l'unité, que nous mettrons donc en œuvre l'année prochaine, centré sur un questionnement portant sur le dialogue que nous pratiquons entre différents modèles épistémologiques de la psychologie et de la psychopathologie.

Par ailleurs, les thématiques partagées avec Paris-Descartes et Paris-Diderot, telles qu'elles sont relevées par le comité de visite (Culture et institutions, Psychopathologie des processus précoces, Psychopathologie et processus créateurs, Psychopathologie de l'enfance et de l'adolescence) ont donné lieu à des projets collaboratifs, qui seront renforcés dans les prochaines années, conformément à la politique engagée par le PRES.

Concernant l'encadrement des doctorants, nous mettrons en place la recommandation judicieuse d'une soutenance des thèses à mi-parcours par des collègues extérieurs. Nous regrettons que ne soit pas mentionnée l'existence des séminaires mensuels de l'UTRPP, qui accueillent autour d'une communication d'un EC l'ensemble des EC de l'unité, ainsi que les doctorants et les M2 en fonction de la thématique.

Concernant la production et la publication, nous devons continuer nos efforts et progresser. Au delà d'éléments conjoncturels qui ont pu trop spécialiser les activités de certains de nos EC (en termes de responsabilités administratives, pédagogiques ou de formation/diffusion), il s'agira non seulement de permettre à tous nos EC d'être considérés comme producteurs selon les critères de l'AERES – à noter que l'un des 5 « non producteurs » a d'ores et déjà publié 2 ACL depuis juin 2012 –, mais aussi plus globalement de progresser au niveau des revues internationales et au niveau de la publication de nos doctorants dans des revues qualifiantes. Dans cette perspective, conformément aux recommandations du comité, chaque axe met en place actuellement un groupe de travail de traduction des recherches en anglais, en ayant pour objectif l'ouverture du champ de publication. De même, un groupe de réflexion a été lancé avec les doctorants pour les aider plus spécifiquement à élaborer leur stratégie de publication.

Remarques concernant spécifiquement l'axe 1 :

Equipe (« sous-axe ») Processus cognitifs langagiers et dysfonctionnements

Le cadre théorique de la psychologie cognitive du langage en particulier les théories fonctionnelles du langage et de son acquisition – théories qui soutiennent les études inter-langues et qui font place aux études prenant en compte les variabilités interindividuelles - constitue le cadre de référence théorique des travaux de l'équipe. Dans ce cadre sont développés des travaux sur la compréhension et son évaluation notamment. (e.g. ANR) Concernant les enquêtes nationales et internationales, nous tenons à souligner l'investissement et la reconnaissance de ce travail auprès des instances commanditaires. En effet, depuis l'implication de cette équipe dans ce travail d'élaboration d'outils d'évaluation, l'équipe est régulièrement sollicitée. Le consortium publiera les résultats de l'enquête PIAAC en novembre 2013, et des publications internationales sont déjà programmées.

Le comité souligne « qu'il est difficile de juger de la pertinence et de l'originalité des recherches... ». Il est vrai que nous avons fait le choix de présenter les objets d'étude car les contraintes rédactionnelles du document ne permettent pas d'explicitier davantage les enjeux théoriques et sociétaux de nos travaux de recherche. Néanmoins lors de la visite, comme souligné dans le rapport du comité, nous avons pu préciser les enjeux théoriques notamment ceux de l'ANR.

Le rapport mentionne la cohérence des thématiques de l'équipe mais émet des doutes quant à sa capacité à se démarquer d'autres laboratoires en France. Nous tenons à souligner que cette équipe a reçu un financement ANR 2010-2013 en collaboration avec deux autres partenaires. Ce projet en cours de réalisation donnera lieu à des publications de niveau international (des communications orales dans des congrès spécialisés de renommée internationale viennent d'être acceptées).

Nous voulons souligner que les besoins spécifiques inhérents à la recherche dans le domaine de la cognition (soutien informatique, technicien, statisticien) ne sont pas comblés par des moyens supplémentaires et que par conséquent, les 3 EC sont polyvalents et effectuent des tâches administratives et techniques habituellement réalisées par d'autres personnels. Les tâches administratives sont encore plus importantes pour les porteurs de projets qui ne disposent pas de secrétariat dédié à la gestion des contrats*. Par ailleurs, rappelons que les doctorants ne sont pas inscrits en psychologie cognitive puisque le master dans cette discipline n'existe pas.

Equipe (« sous-axe ») Clinique, corps et écriture

Composée de cliniciens de l'enfant et l'adolescent, l'équipe oriente ses travaux dans une approche psychanalytique de différentes problématisations de l'écriture en lien à la psychopathologie du narcissisme et des traumatismes individuels et collectifs. Nous accueillons avec satisfaction l'appréciation du comité concernant la pertinence de nos objets d'études et la solidité de nos orientations théorico-cliniques.

Nos recherches prennent en compte les mutations sociétales qui influencent les nouveaux modes de subjectivation à l'adolescence (les écritures du corps, la chirurgie esthétique, les formes nouvelles d'accrochage à l'image virtuelle et l'écriture numérique). Dans cette perspective soulignée par le comité, nous avons le projet de développer des relations au sein du PRES et de l'IDEX, afin d'élargir le socle théorique de l'articulation thématique « Clinique, Corps et Ecriture » par la confrontation de nos résultats cliniques et thérapeutiques.

Nos perspectives en termes de publications sont le développement des articles collectifs en accentuant nos efforts de visibilité.

Conclusion :

L'une des spécificités de cet axe est d'utiliser des outils théoriques et méthodologiques pluriréférentiels (psychologie cognitive, psychopathologie clinique) permettant une transversalité entre les deux sous-axes. Ce point d'originalité épistémologique qui n'est pas

sans répondre à la trajectoire actuelle de la recherche autour de nos objets d'étude et plus largement de la « clinique contemporaine » (processus de subjectivation à la période pubertaire, clinique de l'agir...) constitue un enjeu théorico-clinique central de l'axe qui sera au centre de nos recherches collaboratives. Nos recherches développent un champ évolutif d'application clinique et thérapeutique en lien avec l'avancée des déterminants sociaux et culturels concernant des populations en situation de grande précarité ou issues de l'immigration. L'espace géographique de notre université et le tissu institutionnel présentent des spécificités qui orientent notre démarche théorique et méthodologique comme le souligne le comité.

Le comité souligne avec raison la nécessité d'un rapprochement plus effectif entre les membres des deux équipes (« sous-axes »). Un objectif majeur de l'axe est de développer des travaux collaboratifs entre celles-ci, travaux qui ont été initiés par deux articles (2007, 2010) et des rencontres scientifiques (2008, 2010). En concordance avec l'avis du comité, le projet de l'axe 1 prévoit la rédaction d'articles dans des revues qualifiantes afin de rendre compte des travaux en cours et d'élargir notre visibilité, en particulier sur la question du décrochage scolaire et de l'illettrisme.

Nous indiquons comme projet directeur une recherche transversale pluridisciplinaire et inter-équipe, en association notamment avec Paris Diderot et l'U. d'Evry. En synergie avec ce projet, nous indiquons un colloque international impliquant les deux équipes sur la thématique : Adolescence et clinique de la modernité (Colloque organisé à Shanghai par l'UTRPP et l'East China Normal University of Shanghai en novembre 2013.)

Remarques concernant spécifiquement l'axe 2 :

Les appréciations faites par les membres du comité de visite témoignent d'une lecture attentive des efforts fournis par notre axe pour clarifier nos thématiques de recherche et pour donner encore plus d'originalité à nos travaux.

Est notamment soulignée la pertinence de thèmes comme « la désaffectation » et « le traumatisme de vie et traumatisme de mort » qui, « au-delà de la dimension purement psychopathologique », s'ancrent dans la réalité de l'environnement social de l'Université Paris 13.

Nous sommes très sensibles à la suggestion d'établir une possible articulation entre les recherches de l'axe 2 centrées sur « Le traumatisme de vie et traumatisme de mort » et les situations critiques qu'a connues l'Europe au cours de XX^e siècle, ainsi que la vulnérabilité, la résilience et la créativité des enfants et des adolescents haïtiens victimes des catastrophes naturelles, thématiques de recherche abordées par l'axe 3.

Notre axe, comme le comité le souligne avec pertinence, est fondé sur la « psychanalyse exploratrice de la culture ». Notre méthodologie se place dans la filiation d'une épistémologie freudienne qui aborde les divers types de pathologies dans une intime corrélation avec la question de l'origine et l'évolution des phénomènes culturels. Notre recherche veut mettre en évidence la fécondité de cette méthodologie en rapport avec l'actuel malaise dans la culture, notamment dans un environnement social où le déficit « culturel » est sensible. Elle souligne la façon dont divers types de traumatismes « de mort » peuvent trouver une issue créatrice. Elle rappelle aussi le fait que la psychopathologie psychanalytique s'est développée dans un milieu interculturel, que le dialogue interculturel est au cœur de son originalité.

Le prochain colloque international, « Créativité, jeu et recherche », et le recrutement à la rentrée d'un nouveau professeur, seront pour nous l'occasion de rendre plus visible l'originalité de notre recherche, à la fois au niveau national et international, et de fédérer notre seconde équipe (« sous-axe »).

Une attention accrue sera portée aux publications dans des revues internationales et à la mise en œuvre de projets collaboratifs.

Remarques concernant spécifiquement l'axe 3 :

Les appréciations portées par les membres du comité de visite à l'égard de l'axe 3 constituent un encouragement fort à poursuivre le processus de réaménagement organisationnel, thématique et épistémologique engagé en synergie avec la réorganisation du laboratoire.

Sont notamment soulignés le souci de l'interdisciplinarité, la rencontre des paradigmes psychanalytiques, cliniques et quantitatifs, leur mise en œuvre dans des dispositifs spécifiques et l'importance des collaborations institutionnelles. De même, la congruence interne est relevée, attestant du bien fondé de l'intitulé même de l'axe (Culture et institutions) et de l'originalité des recherches engagées. Par ailleurs, est pointée la pertinence de la politique de publication, ouverte aux revues de psychopathologie comme à celles qui appartiennent à des champs connexes. Enfin, la forte activité de communication et de publications des doctorants de l'axe est notée comme un indicateur de la participation de l'axe aux activités de l'UTRPP.

Les membres de l'équipe constituant l'axe 3 souhaitent dire leur satisfaction et leur gratitude aux membres du Comité de visite pour l'appui qui leur est ainsi adressé.

En ce qui concerne les recommandations et points d'amélioration, ils recourent largement les préoccupations actuelles des membres de l'axe 3 et se déclinent de la manière suivante :

- Renforcer les publications à l'international ;
- Renforcer les collaborations institutionnelles au plan du territoire comme aux plans national et international ;
- Renforcer la synergie entre les deux équipes (« sous-axes ») ;

L'amélioration de ces trois points constituera un objectif fort pour les membres de l'axe 3 et vectorisera la politique scientifique du prochain plan. Plus spécifiquement, le développement des articulations et des synergies entre les deux équipes (« sous-axes ») constitue un élément central du projet 2014-2018 au travers notamment de l'engagement de projets de recherche communs et innovants, ouvert à des collaborations inter-disciplinaires, nationales et internationales.

L'engagement d'un programme de recherches intitulé « Culture et institutions » formera un élément moteur de cette dynamique.

En ce qui concerne les propositions de recourir à une nouvelle dénomination afin de spécifier les modalités d'insertion de l'axe 3 dans les thématiques transversales et dans leur contribution au développement de recherches épistémologiques, il s'agit d'une piste de réflexion qui devra être conduite avec l'ensemble du laboratoire.

Jean-François Chiantaretto
Directeur de l'UTRPP
et le bureau de l'UTRPP