



HAL
open science

CRIMIC - Centre de recherches interdisciplinaires sur les mondes ibériques contemporains

Rapport Hcéres

► **To cite this version:**

Rapport d'évaluation d'une entité de recherche. CRIMIC - Centre de recherches interdisciplinaires sur les mondes ibériques contemporains. 2013, Université Paris-Sorbonne. hceres-02031168

HAL Id: hceres-02031168

<https://hal-hceres.archives-ouvertes.fr/hceres-02031168v1>

Submitted on 20 Feb 2019

HAL is a multi-disciplinary open access archive for the deposit and dissemination of scientific research documents, whether they are published or not. The documents may come from teaching and research institutions in France or abroad, or from public or private research centers.

L'archive ouverte pluridisciplinaire **HAL**, est destinée au dépôt et à la diffusion de documents scientifiques de niveau recherche, publiés ou non, émanant des établissements d'enseignement et de recherche français ou étrangers, des laboratoires publics ou privés.



agence d'évaluation de la recherche
et de l'enseignement supérieur

Section des Unités de recherche

Evaluation de l'AERES sur l'unité :
Centre de Recherches Interdisciplinaires sur les Mondes
Ibériques Contemporains
CRIMIC
sous tutelle des
établissements et organismes :
Université Paris-Sorbonne



Novembre 2012



agence d'évaluation de la recherche
et de l'enseignement supérieur

Section des Unités de recherche

Le Président de l'AERES

Didier Houssin

Section des Unités
de recherche

Le Directeur

Pierre Glaudes



Notation

À l'issue des visites de la campagne d'évaluation 2012-2013, les présidents des comités d'experts, réunis par groupes disciplinaires, ont procédé à la notation des unités de recherche relevant de leur groupe (et, le cas échéant, des équipes internes de ces unités). Cette notation (A+, A, B, C) a porté sur chacun des six critères définis par l'AERES.

NN (non noté) associé à un critère indique que celui-ci est sans objet pour le cas particulier de cette unité ou de cette équipe.

Critère 1 - C1 : Production et qualité scientifiques ;

Critère 2 - C2 : Rayonnement et attractivité académique ;

Critère 3 - C3 : Interaction avec l'environnement social, économique et culturel ;

Critère 4 - C4 : Organisation et vie de l'unité (ou de l'équipe) ;

Critère 5 - C5 : Implication dans la formation par la recherche ;

Critère 6 - C6 : Stratégie et projet à cinq ans.

Dans le cadre de cette notation, l'unité de recherche concernée par ce rapport obtenu les notes suivantes.

- Notation de l'unité : Centre de Recherches Interdisciplinaires sur les Mondes Ibériques Contemporains

C1	C2	C3	C4	C5	C6
A+	A+	A+	A	A+	A



Rapport d'évaluation

Nom de l'unité :	Centre de Recherches Interdisciplinaires sur les Mondes Ibériques Contemporains
Acronyme de l'unité :	CRIMIC
Label demandé :	Équipe d'Accueil
N° actuel :	EA 2561
Nom du directeur (2012-2013) :	M ^{me} Nancy BERTHIER
Nom du porteur de projet (2014-2018) :	M ^{me} Nancy BERTHIER

Membres du comité d'experts

Président :	M. Philippe MERLO-MORAT, Université de Lyon
Experts :	M ^{me} Paloma BRAVO, Université de Bourgogne, Représentant CNU
	M ^{me} Michèle GUICHARNAUD-TOLLIS, Université de Pau et des Pays de l'Adour
	M ^{me} Michèle GUIRAUD, Université de Lorraine
	M. Alfredo PERIFANO, Université de Franche-Comté, Besançon

Délégué scientifique représentant de l'AERES :

M. Christian Boix

Représentant(s) des établissements et organismes tutelles de l'unité :

M. Pierre DEMEULENAERE, délégué à la recherche de Paris-Sorbonne



1 • Introduction

Historique et localisation géographique de l'unité

Située dans l'université Paris-Sorbonne, l'équipe a été créée au début des années 90 et a centré ses travaux sur l'histoire culturelle (Espagne, Portugal et Amérique latine) de l'espace ibérique et lusophone contemporain. Equipe interdisciplinaire (littérature, histoire, histoire de l'art, iconographie et cinéma), elle couvre les recherches en France dans tous ces domaines, du début du XIXe siècle à nos jours. Elle a évolué au gré des départs à la retraite et des nominations de nouveaux professeurs. Après avoir été dirigée par M. Sadi LAKHDARI de 2001 à 2012, elle est sous la responsabilité de M^{me} Nancy BERTHIER.

Équipe de Direction

L'unité est dirigée par un Bureau élu en mars 2012, qui comprend une directrice, deux directeurs-adjoints, un trésorier et un secrétaire. Le bureau a un pouvoir de décision en matière de budget, d'organisation, de formation des doctorants, de développement, même si les décisions de politique scientifique sont prises en Assemblée Générale. L'équipe de direction se réunit tous les trois mois.

Nomenclature AERES

SHS5_2 : Littératures et langues étrangères, Civilisations, Cultures et langues régionales



Effectifs de l'unité

Effectifs de l'unité	Nombre au 30/06/2012 ¹	Nombre au 01/01/2014 ²	2014-2018 Nombre de produisants du projet ³
N1 : Enseignants-chercheurs titulaires et assimilés	28	31	31
N2 : Chercheurs des EPST ou EPIC titulaires et assimilés			
N3 : Autres personnels titulaires (n'ayant pas d'obligation de recherche)	6	6	6
N4 : Autres enseignants-chercheurs (PREM, ECC, etc.)			
N5 : Autres chercheurs des EPST ou EPIC (DREM, Post-doctorants, visiteurs etc.)	10	10	10
N6 : Autres personnels contractuels (n'ayant pas d'obligation de recherche)			
TOTAL N1 à N6	44	47	47

Taux de producteurs	100,00 %
---------------------	-----------------

Effectifs de l'unité	Nombre au 30/06/2012	Nombre au 01/01/2014
Doctorants	39	
Thèses soutenues	30	
Post-doctorants ayant passé au moins 12 mois dans l'unité *		
Nombre d'HDR soutenues	3	
Personnes habilitées à diriger des recherches ou assimilées	9	9



2 • Appréciation sur l'unité

Points forts et possibilités liées au contexte

La production scientifique est excellente, originale et innovante tant sur plan qualitatif que quantitatif.

L'unité pratique une politique dynamique de documents et revues en ligne.

A cela s'ajoute un très bon rayonnement naturel issu de l'attractivité de l'université de Paris-Sorbonne Paris 4, ce qui facilite les échanges internationaux aussi bien étudiants que professoraux.

On souligne une formation des doctorants très efficace.

Points à améliorer et risques liés au contexte

Cependant, il existe une disparité entre certains thèmes, due souvent au faible potentiel humain associé à un nombre non négligeable de composantes (sept pour un total de 31 Enseignants-chercheurs), même si la production scientifique n'en est pas affaiblie.

Il faut aller encore plus loin dans la restructuration convergente des thèmes de l'unité par un travail commun autour d'un interaxe : celui qui est proposé (« Face à la catastrophe ») est tout à fait pertinent au demeurant.

Recommandations

Tous les membres de l'unité doivent approfondir ensemble les différents projets qui semblent, pour certains, à l'état d'ébauche.



3 • Appréciations détaillées

Appréciation sur la production et la qualité scientifiques

La production scientifique de l'unité est d'excellent niveau aussi bien en quantité qu'en qualité. L'ensemble des membres produit au-delà des exigences édictées par l'AERES : entre quatre et cinq articles par an par produisant auxquels s'ajoutent, pour certains membres, un livre par an.

On note un très grand nombre de publications internationales dans des revues reconnues à comités de lecture et de sélection internationaux : publications du GRIMH (Groupe de Réflexion sur l'Image dans le Monde Hispanique), Casa de Velázquez à Madrid, Presses Universitaires de Rennes, Latitudes Lisbonne/Paris, Éditions de l'EHESS, Colegio de México, Iberoamericana Vervuert Verlag...

La très bonne qualité des publications en ligne sur le site du CRIMIC est un gage de grande vitalité. L'unité publie trois revues de ce type (Les Ateliers du SAL -ISSN 1954-3239, Catalonia -ISSN 1760-6659, Iberic@I -SSSN 2260-2534), ainsi que des actes de colloques ou de journées d'étude.

Ces publications sont bien souvent novatrices et marquent une avancée dans les domaines concernés. Les membres s'efforcent d'élargir leur réflexion aux autres axes ou/et à d'autres espaces et cultures.

Appréciation sur le rayonnement et l'attractivité académiques

Il existe une très grande attractivité pour les doctorants, liée à l'implantation géographique : Paris attire. De surcroît, les chercheurs de l'équipe sont de haut niveau.

Deux membres de l'Unité ont reçu des distinctions (Prix international Ramon Llull, Comité scientifique des Edizioni Nuova Cultura) d'institutions ou d'universités étrangères (Catalogne et Italie) pour la reconnaissance de leurs travaux de recherche.

Comme on peut s'y attendre d'une unité consacrée aux Langues et Civilisations étrangères, les relations internationales dans les domaines ibériques et lusophones sont nombreuses : avec les universités de Valencia, Santiago, La Autonoma et la Complutense de Madrid, de Barcelone, de Salamanque, de La Laguna...en Espagne, de Guadalajara au Mexique, de Brasilia, Lisbonne et Sao Paulo au Brésil, de Lisbonne et Braga au Portugal.

Des liens solides ont été établis avec le Collegio de Espana, l'Institut Cervantès, la Casa de Velasquez, la fondation Calouste Gulbenkian, l'Institut Camões... et des collaborations régulières se font avec les universités Paris 3, Paris-Est, Aix-Marseille, Caen, Reims.

Appréciation sur l'interaction avec l'environnement social, économique et culturel

La majorité des axes ont déjà établi de très bons contacts avec les milieux culturels (AV, EL, EC, LCPH, IBERHIS) et les autres axes pourront s'engager dans cette même démarche afin de mieux faire connaître leurs travaux.



Appréciation sur l'organisation et la vie de l'unité

Elle se structure actuellement autour de sept « axes thématiques » de recherche suite aux recommandations faites par la dernière évaluation de l'AERES :

- Axe 1. Arts visuels du monde hispanique (AV) ;
- Axe 2. Études lusophones (EL) ;
- Axe 3. Histoire et cultures des mondes ibériques (IBER-HIS) ;
- Axe 4. Littératures, Civilisations et Psychanalyse hispaniques (LCPH) ;
- Axe 5. Poésies ibériques et d'Amérique latine (PIAL) ;
- Axe 6. Séminaire Amérique latine (SAL) ;
- Axe 7. Études catalanes (EC).

Quoique l'architecture de l'entité se ressent d'un passif où à chaque HDR correspondait un séminaire de doctorat (7HDR = 7 axes), on constate depuis six mois un infléchissement très net vers une structure nouvelle plus fédératrice. Cette inflexion, très prometteuse et qui va dans le bon sens, fédèrera les travaux par une transversalité nettement accrue.

Il sera créé pour le prochain quinquennal un Conseil d'équipe qui aura un rôle consultatif en matière de politique scientifique et budgétaire. L'Unité se réunit en Assemblée Générale au moins une fois par an. Un administrateur gère le site web, entièrement revu au début de l'année 2011.

Chaque axe est dirigé par un responsable, désigné par le Directeur en fonction. Actuellement, tous les responsables sont des Professeurs à l'exception d'un Maître de conférences Habilité à Diriger des Recherches. Une telle structure permet un travail en commun, des consultations régulières et garantit une bonne participation de l'ensemble de la communauté.

Appréciation sur l'implication dans la formation par la recherche

Les doctorants se sont tous montrés très satisfaits de la direction de l'unité et des enseignants-chercheurs qui encadrent leurs travaux : tous sont toujours très disponibles et les impliquent dans leurs propres recherches. Il existe de très bons liens avec l'École Doctorale ED 4, Civilisations, Cultures, Littératures, et Sociétés (code ministère : ED 0020) qui aide financièrement les doctorants, ce que l'équipe, en fonction de la dotation financière très limitée, ne peut malheureusement pas faire.

Appréciation sur la stratégie et le projet à cinq ans

Le projet fédérateur qui est proposé pour le prochain quinquennal, « Face à la catastrophe », est très original et porteur de sens. Il est judicieux que chacun des axes conserve sa spécificité (politique qui a fait ses preuves par un grand nombre de publications et d'événements de très bonne qualité). Tout en continuant à travailler au sein même de leur axe, tous les membres doivent se fédérer autour du projet commun. Il s'agit d'entreprendre des efforts, déjà commencés depuis six mois, dans la mutualisation des travaux et des axes autour de « Face à la catastrophe » : on peut penser non seulement à un colloque-congrès en fin de période quinquennale mais aussi à une ou deux journées d'études pour aller jusqu'à des journées communes à tous les axes. Ces journées doivent être préparées en profondeur par des réflexions tout au long de l'année qui peuvent aborder de près ou de loin la thématique « Face à la catastrophe ».



4 • Analyse thème par thème

Le décompte des effectifs par thème ou axe n'est pas pertinent au vu de la structure de fonctionnement prévue pour l'Unité : tous les membres de l'équipe peuvent participer aux travaux d'un ou de plusieurs « axes thématiques », selon le nom que leur donne l'unité (voir le site Web). Il faut d'ailleurs souligner que la plupart, pour ne pas dire tous les membres, participent au moins à deux ou trois axes thématiques. Certains enseignants-chercheurs et doctorants s'intéressent à tous les axes de l'équipe.

Thème 1 : Arts visuels du monde hispanique (AV)

Nom du responsable : M^{me} Nancy BERTHIER

• Avis global sur le thème

Cet « axe » reconduit une partie de ses objets d'étude avec une production scientifique combinant des actions de recherche très spécialisées (cinéma ibérique et ibéroaméricain) et d'autres plus généralistes et pluridisciplinaires, notamment un travail de recherche sur le thème du « charisme ». Cette composante saura parfaitement s'intégrer au projet commun du prochain contrat : « Face à la catastrophe ».

L'axe « AV » n'hésite pas à étendre ses réflexions à d'autres sortes de figures (le réalisateur, les acteurs, la musique, la création...) du monde hispanique, dans le domaine de l'art et de la littérature, toujours à travers le prisme de « la création cinématographique contemporaine ».

• Points forts et possibilités liées au contexte

L'axe « AV » est celui qui pousse le plus avant la dynamique fédératrice. Tout en conservant sa propre identité de l'étude de l'image cinématographique (pourquoi ne pas s'ouvrir aussi à l'image fixe ?), il sait très bien interagir avec d'autres axes, soit en allant vers eux soit en les intégrant.

• Points à améliorer et risques liés au contexte

Aucun risque particulier n'affecte la politique de cet axe de recherche. Tout au plus peut-on faire quelques suggestions par le biais de recommandations.

• Recommandations

Le comité recommande une poursuite et un approfondissement des grandes lignes de la politique initiée. Par exemple d'élargir le champ et de s'ouvrir davantage à l'image fixe en plus de l'excellent travail réalisé sur les études cinématographiques.



Thème 2 : Études lusophones (EL)

Nom du responsable : M^{me} Maria GRACIETE BESSE

- Avis global sur le thème

Cet axe thématique travaille dans le prolongement des travaux déjà réalisés sur les figurations du féminin, les écritures modernes et postmodernes, la poétique de la Relation.

- Points forts et possibilités liées au contexte

Il s'agit de travaux de recherche et d'un programme fort intéressants -même s'ils ne sont pas novateurs - qui reflètent le dynamisme de l'équipe malgré son faible potentiel humain (seulement quatre enseignants-chercheurs).

Cet axe a su bien s'ouvrir aux autres et travailler en commun. Il apporte un regard nouveau sur des auteurs contemporains vivants ou des XX-XXIe siècles (Jose Saramago, Luiz Ruffato, Lidia Jorge, Márcio Souza...) qui sont invités à rencontrer le public, les doctorants et les universitaires, ce qui procure à l'entité un très bon rayonnement.

- Points à améliorer et risques liés au contexte

Le seul risque lié au contexte est celui du devenir des études portugaises en France, aspect dont l'axe n'est pas maître : il s'emploie à redynamiser ce secteur avec la plus grande énergie.

- Recommandations

On pourrait réfléchir à un élargissement de la thématique au sein de sa spécificité, peut-être par des thèmes plus innovants et encore plus attractifs, comme par exemple travailler davantage l'écriture féminine par le biais des gender studies avec une approche encore plus orientée vers le genre ou les frontières génériques sexuelles.

Les experts du comité recommandent surtout de continuer à travailler sur la voie porteuse des auteurs contemporains, laquelle contribue à une bonne visibilité de la littérature lusophone.



Thème 3 : Histoire et cultures des mondes ibériques (IBER-HIS)

Nom du responsable : M. Michel RODRIGUEZ

- **Avis global sur le thème**

Le projet s'inscrit dans la continuité d'activités antérieures dont l'intérêt est indéniable : le rôle des émotions comme élément central intervenant dans les changements politiques.

- **Points forts et possibilités liées au contexte**

Cet axe thématique se concentre sur les recherches dans le monde hispanique et met très bien en évidence les liens entre la Péninsule ibérique et les Amériques. Il s'agit d'un domaine de recherche bien circonscrit.

- **Points à améliorer et risques liés au contexte**

Les thématiques qui ont été choisies sont très intéressantes (les conflits, les villes, les symboles de la nation, les émotions) et doivent être exploitées encore plus en relation avec les autres axes de l'unité.

La thématique originale des échanges entre Péninsule et Amérique est fort pertinente et doit être développée. En effet, cette thématique de l'échange et du passage est très pertinente au sein de l'unité CRIMIC qui travaille sur toutes les formes de passages, notamment les passages géographiques. On note une volonté de se regrouper avec d'autres axes du CRIMIC et c'est là une voie dans laquelle il faut persévérer.

- **Recommandations**

Profiter de l'accord avec le Colegio de México et les autres institutions mexicaines pour asseoir encore plus la position stratégique de l'axe au sein des études entre la Péninsule ibérique et les Amériques hispaniques.



Thème 4 : Littératures, Civilisations et Psychanalyse hispaniques (LCPH)

Nom du responsable : M. Sadi LAKHDARI

- **Avis global sur le thème**

Les axes de travail sont une poursuite des recherches déjà existantes, à savoir une approche psychanalytique des œuvres étudiées, notamment des auteurs et des artistes au sens large espagnols contemporains.

- **Points forts et possibilités liées au contexte**

Le point fort est ici le dynamisme qui provient de la personnalité du responsable de l'axe qui sait insuffler toute son énergie aux personnes qui l'entourent. Les liens avec le milieu clinique et des praticiens sont très louables (notamment des psychologues qui pratiquent en cabinet privé).

- **Points à améliorer et risques liés au contexte**

L'extrême richesse des activités a comme revers une certaine dispersion. Il faudrait rendre le lien plus évident entre certaines activités de l'axe et le domaine hispanique.

- **Recommandations**

Il serait souhaitable de donner un calendrier détaillé des différentes actions menées sur le long terme. Il est conseillé de voir ce que d'autres centres de recherches en France mènent comme recherches sur le même thème, par exemple sur la thématique des « émotions » (le projet ANR développé à l'université Lumière Lyon 2, Laboratoire Passages XX-XXI, EA 4160 qui mène une réflexion autour des représentations des émotions adossées aux nouvelles technologies avec une approche anthropologique et cartographique du sensible en littérature et en arts).



Thème 5 : Poésies ibériques et d'Amérique latine (PIAL)

Nom du responsable : M^{me} Laurence BREYSSE

- Avis global sur le thème

Il s'agit ici de l'axe qui est le plus fragile. Mais cela est sûrement lié à des circonstances passagères. Les responsables précédents de l'axe sont tous des professeurs à la retraite. La responsable actuelle n'est habilitée à diriger les recherches que depuis moins d'un an.

Les projets de recherche s'inscrivent dans la continuité de ce qui a été fait, à savoir la poésie essentiellement contemporaine aussi bien de la péninsule ibérique que d'Amérique latine.

- Points forts et possibilités liées au contexte

Cet axe entretient de bonnes relations avec d'autres centres de recherche français qui travaillent eux aussi sur la poésie (Amériber de l'université de Bordeaux, université de Caen-Basse Normandie, Université de Reims - Champagne Ardenne...). Les nombreux liens avec l'étranger (Espagne, Amérique hispanique) sont aussi prometteurs, notamment avec Séville, Salamanque, Madrid Complutense.

- Points à améliorer et risques liés au contexte

Le calendrier des actions à mener manque parfois de précision. Si pour le moment quelques liens avec l'extérieur sont prometteurs, il faut accentuer cela en collaborant avec d'autres groupes de recherches qui travaillent sur la poésie hispanique (par exemple les rencontres annuelles Créateurs-Critiques à l'université Lumière Lyon 2 où des poètes contemporains sont invités).

- Recommandations

Pour que la poésie continue à vivre à Paris 4, il est vivement recommandé que des liens soient encore plus développés entre les autres axes du CRIMIC : SAL (Séminaire Amérique latine), AV (Arts Visuels du monde hispanique), LCPH (Littératures, Civilisations et Psychanalyse Hispaniques), avec les autres centres de recherche qui travaillent sur la poésie en France, les autres domaines de recherche (image, philosophie...) et les autres centres étrangers.



Thème 6 : Séminaire Amérique latine (SAL)

Nom du responsable : M. Eduardo RAMOS-IZQUIERDO

- **Avis global sur le thème**

Cet axe thématique continue ses recherches et ses publications selon les perspectives déjà travaillées lors du précédent quinquennal : écritures plurielles, rapports entre littérature et les autres arts (arts plastiques, cinéma, média, hypermédia...). La publication semestrielle en ligne des *Ateliers du Sal* est à souligner car de bonne qualité.

- **Points forts et possibilités liées au contexte**

L'axe a su très bien s'ouvrir à l'international, notamment avec les universités situées à Buenos Aires et Mexico, Venise, Séville et Grenade... Les publications sont de très bon niveau, comme celles réalisées en collaboration avec le Mexique et notamment avec El Colegio de México.

- **Points à améliorer et risques liés au contexte**

Il est regrettable que le cadre épistémologique du projet reste flou, notamment les axes théoriques et thématiques qui envisagent « une couverture géo-culturelle de tous les pays d'Amérique latine (voire des cultures hispaniques d'autres pays de l'Amérique, les chicanos par exemple ». Il faut être plus explicite et donner des exemples précis. Le calendrier n'est pas encore très bien défini.

- **Recommandations**

Il convient de mieux préciser les actions qui seront menées et de montrer en quoi elles sont intégrées aux thématiques proposées par l'axe et par l'équipe, notamment les interférences avec l'interaxe « Face à la catastrophe ».



Thème 7 : Études catalanes (EC)

Nom du responsable : M^{me} Mónica GÜELL

- **Avis global sur le thème**

Cet axe thématique travaille très bien sur toutes les formes de l'identité catalane. Les recherches dépassent les limites de l'époque contemporaine étudiée par le CRIMIC et peuvent même remonter avant l'époque contemporaine : cette extension temporelle, qui ne gêne pas l'ensemble de l'unité, est due à la spécificité de l'aire catalaniste ici réunie.

- **Points forts et possibilités liées au contexte**

Il existe de très nombreuses collaborations avec les autres axes internes du CRIMIC (AV, EL, PIAL, LCPH), mais aussi avec les institutions catalanes (l'Institut Ramon Llull en particulier mais aussi le Centre d'Études Catalanes de Paris) afin de mettre en avant la spécificité de toute la culture et de la langue catalanes. La production est abondante et de qualité. Il existe de nombreuses collaborations avec les créateurs contemporains catalans, ce qui fait pleinement vivre l'axe. Le caractère unique de l'importance des études catalanes à Paris 4 sur le territoire français garantit à cet axe une force et une visibilité.

- **Points à améliorer et risques liés au contexte**

Le calendrier, de même que parfois le contenu des actions prévues, manquent de précision.

- **Recommandations**

Il faudrait inscrire davantage les activités de l'axe dans une action à long terme. Cette même remarque avait déjà été faite dans le dernier rapport de l'AERES. Il faut notamment montrer comment l'axe Etudes Catalanes va intégrer à son travail de recherche l'interaxe « Face à la catastrophe ».



5 • Annexe : Déroulement de la visite

Dates de la visite :

Début : Mardi 13 novembre 2012 à 9h00

Fin : Mardi 13 novembre 2012 à 18h00

Lieu de la visite :

Institution : Paris 4 Sorbonne

Adresse : 54, rue Saint-Jacques, Paris, 75005

Déroulement ou programme de visite :

9h00-9h45	Discussion des experts en huis clos
9h45-10h15	Entretien à huis clos avec la tutelle : M. Pierre DEMEULENAERE, délégué à la recherche
10h15-11h00	Présentation de l'équipe par la directrice et par les responsables d'axe
11h00-12h00	Discussion générale entre le comité et tous les membres de l'équipe présent, y compris les doctorants
12h00-12h30	Discussion avec les doctorants seuls
12h30-13h30	Pause repas offert par l'équipe au restaurant des enseignants de Paris 4
13h30-18h00	Rédaction du rapport à huis clos



6 • Statistiques par domaine : SHS au 10/06/2013

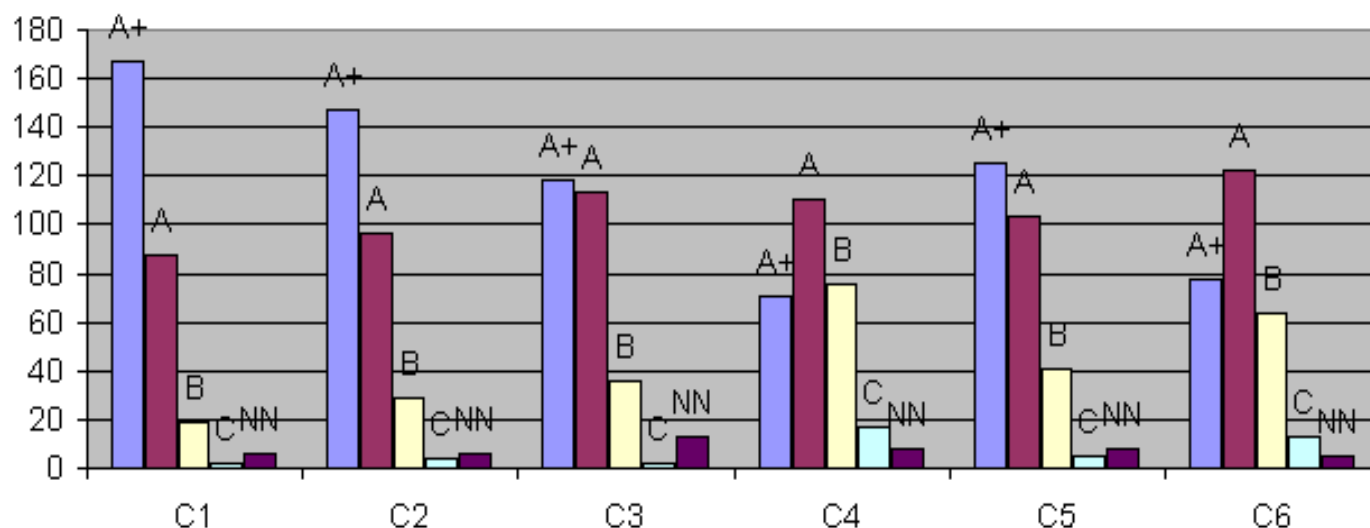
Notes

Critères	C1 Qualité scientifique et production	C2 Rayonnement et attractivité académiques	C3 Relations avec l'environnement social, économique et culturel	C4 Organisation et vie de l'entité	C5 Implication dans la formation par la recherche	C6 Stratégie et projet à cinq ans
A+	167	147	118	71	125	78
A	88	96	113	110	103	122
B	19	29	36	76	41	64
C	2	4	2	17	5	13
Non Noté	6	6	13	8	8	5

Pourcentages

Critères	C1 Qualité scientifique et production	C2 Rayonnement et attractivité académiques	C3 Relations avec l'environnement social, économique et culturel	C4 Organisation et vie de l'entité	C5 Implication dans la formation par la recherche	C6 Stratégie et projet à cinq ans
A+	59%	52%	42%	25%	44%	28%
A	31%	34%	40%	39%	37%	43%
B	7%	10%	13%	27%	15%	23%
C	1%	1%	1%	6%	2%	5%
Non Noté	2%	2%	5%	3%	3%	2%

Domaine SHS - Répartition des notes par critère





7 • Observations générales des tutelles



Le Président

En Sorbonne, le 31 janvier 2013

Monsieur Pierre GLAUDES
Directeur de la section des unités de
recherche
AERES
20, rue Vivienne
75002 Paris

Objet : rapport d'évaluation des unités de recherche

Monsieur le Directeur,

Je vous remercie de m'avoir fait parvenir les rapports d'évaluation des équipes de recherche portées par l'Université Paris-Sorbonne. J'en accuse ici réception.

Je vous fais également parvenir, en pièces jointes, les observations et commentaires des Directeurs qui en ont émis le souhait.

En vous en souhaitant bonne réception, je vous prie d'agréer, Monsieur le Directeur, l'expression de mes salutations distinguées.

Barthélémy JOBERT
Président de Paris-Sorbonne

P/O Pascal AQUIEN
Vice-Président,
Conseil Scientifique



Le 18 février 2013

NANCY BERTHIER

PROFESSEUR DES UNIVERSITÉS
DIRECTRICE DU CRIMIC EA 2561

UFR d'Etudes ibériques et latino-américaines

**S2PUR140006502 - CENTRE DE RECHERCHES INTERDISCIPLINAIRES SUR LES MONDES IBERIQUES ET
CONTEMPORAIN**
Observations de portée générale

Je soussignée, Nancy Berthier, directrice du CRIMIC EA 2561, remercie le comité d'experts AERES, présidé par Mr Philippe Merlo, pour la qualité de son rapport d'évaluation, qui a su rendre compte des efforts que nous avons fournis afin d'optimiser le potentiel de notre équipe, dont l'excellence avait déjà été reconnue lors de la précédente évaluation, mais dont le mode d'organisation était affaibli par des circonstances passagères (notamment des départs à la retraite de Professeurs).

Nous sommes particulièrement heureux de constater que notre choix de structure en axes soit légitimé par ce rapport, et nous permette ainsi de poursuivre la politique scientifique qui nous est chère d'une articulation de la recherche combinant les actions très ciblées dans des domaines parfois uniques au sein de la 14^e section, et des projets *interaxes* au sein desquels sont réunis tous les chercheurs de l'équipe dans une démarche commune.

À cet égard, nous souhaitons préciser que le volet thématique *interaxe* « Face à la catastrophe », qui a séduit le comité de visite, ce dont nous nous réjouissons, a commencé à se mettre en place de manière plus précise, conformément aux recommandations du rapport. D'ores et déjà, il est prévu d'y travailler à un double niveau : d'une part à travers des activités spécifiques prévues au sein de chaque axe (séminaires, journées d'études, conférences, colloques), et d'autre part, dans une perspective pluridisciplinaire, selon un calendrier de séminaire commun à tous les axes, qui contribuera à asseoir la réflexion théorique, avant le congrès général prévu en fin de projet.

Au nom de toute l'équipe, je renouvelle mes remerciements pour cette évaluation qui, en dépit des conditions difficiles dans lesquelles nous avons élaboré notre projet (aucun support administratif pour nous seconder, ma prise de fonction comme directrice quelques semaines avant le lancement du processus d'évaluation), a été pour nous l'occasion d'une mobilisation particulièrement bénéfique autour d'un bilan et d'un projet que nous saurons mener à bien, en tenant compte des recommandations qui nous sont faites.

Berthier

