



**HAL**  
open science

## LEMMA - Laboratoire d'économie mathématique et de micro-économie appliquée

Rapport Hcéres

► **To cite this version:**

Rapport d'évaluation d'une entité de recherche. LEMMA - Laboratoire d'économie mathématique et de micro-économie appliquée. 2013, Université Pantheon-Assas Paris II. hceres-02031030

**HAL Id: hceres-02031030**

**<https://hal-hceres.archives-ouvertes.fr/hceres-02031030>**

Submitted on 20 Feb 2019

**HAL** is a multi-disciplinary open access archive for the deposit and dissemination of scientific research documents, whether they are published or not. The documents may come from teaching and research institutions in France or abroad, or from public or private research centers.

L'archive ouverte pluridisciplinaire **HAL**, est destinée au dépôt et à la diffusion de documents scientifiques de niveau recherche, publiés ou non, émanant des établissements d'enseignement et de recherche français ou étrangers, des laboratoires publics ou privés.



agence d'évaluation de la recherche  
et de l'enseignement supérieur

Section des Unités de recherche

Evaluation de l'AERES sur l'unité :  
Laboratoire d'Économie Mathématique et de  
Microéconomie Appliquée  
LEMMA  
sous tutelle des  
établissements et organismes :  
Université Panthéon Assas



Décembre 2012



agence d'évaluation de la recherche  
et de l'enseignement supérieur

Section des Unités de recherche

Le Président de l'AERES

**Didier Houssin**

Section des Unités  
de recherche

*Le Directeur*

**Pierre Glaudes**



# Notation

À l'issue des visites de la campagne d'évaluation 2012-2013, les présidents des comités d'experts, réunis par groupes disciplinaires, ont procédé à la notation des unités de recherche relevant de leur groupe (et, le cas échéant, des équipes internes de ces unités). Cette notation (A+, A, B, C) a porté sur chacun des six critères définis par l'AERES.

NN (non noté) associé à un critère indique que celui-ci est sans objet pour le cas particulier de cette unité ou de cette équipe.

- Critère 1 - C1 : Production et qualité scientifiques ;
- Critère 2 - C2 : Rayonnement et attractivité académique ;
- Critère 3 - C3 : Interaction avec l'environnement social, économique et culturel ;
- Critère 4 - C4 : Organisation et vie de l'unité (ou de l'équipe) ;
- Critère 5 - C5 : Implication dans la formation par la recherche ;
- Critère 6 - C6 : Stratégie et projet à cinq ans.

Dans le cadre de cette notation, l'unité de recherche concernée par ce rapport a obtenu les notes suivantes.

- Notation de l'unité : **Laboratoire d'Économie Mathématique et de Microéconomie Appliquée**

C1	C2	C3	C4	C5	C6
A	A	A	B	B	A



# Rapport d'évaluation

Nom de l'unité :	Laboratoire d'Économie Mathématique et de Microéconomie Appliquée
Acronyme de l'unité :	LEMMA
Label demandé :	EA
N° actuel :	4442
Nom du directeur (2012-2013) :	M. Antoine BILLOT
Nom du porteur de projet (2014-2018) :	M. Antoine BILLOT

## Membres du comité d'experts

Président : M. Daniel SERRA, Université de Montpellier 1

Experts :

- M. Serge BLONDEL, Université d'Angers
- M<sup>me</sup> Sophie BRANA, Université Montesquieu Bordeaux 4 (représentant du CNU)
- M. André LAPIED, Université d'Aix - Marseille
- M. Fabrice VALOGNES, Université de Caen - Basse Normandie

Délégué scientifique représentant de l'AERES :

M. Etienne FARVAQUE

Représentant(s) des établissements et organismes tutelles de l'unité :

M. Yves GAUDEMET (Vice-Président du conseil scientifique, Université Panthéon Assas)



## 1 • Introduction

### Historique et localisation géographique de l'unité :

Le Laboratoire d'Économie Moderne (L.E.M.) a été créé en 2005 comme Jeune Équipe au sein de l'Université Panthéon Assas, puis a obtenu le statut d'équipe d'accueil (EA) en 2008. Il a changé de nom en 2012 pour devenir le Laboratoire d'Économie Mathématique et de Microéconomie Appliquée (LEMMA), dénomination validée par le Conseil Scientifique de l'Université.

Le LEMMA est installé dans des locaux situés Avenue Vavin à Paris, à proximité du bâtiment central de l'Université Panthéon Assas (situé rue d'Assas).

### Équipe de Direction :

Le LEMMA est dirigé par le M. Antoine BILLOT, qui est à l'origine de sa création.

### Effectifs de l'unité :

Effectifs de l'unité	Nombre au 30/06/2012	Nombre au 01/01/2014	2014-2018 Nombre de produisants du projet
<b>N1</b> : Enseignants-chercheurs titulaires et assimilés	12	14	11
<b>N2</b> : Chercheurs des EPST ou EPIC titulaires et assimilés			
<b>N3</b> : Autres personnels titulaires (n'ayant pas d'obligation de recherche)			
<b>N4</b> : Autres enseignants-chercheurs (PREM, ECC, etc.)			
<b>N5</b> : Autres chercheurs des EPST ou EPIC (DREM, Post-doctorants, visiteurs etc.)		1	
<b>N6</b> : Autres personnels contractuels (n'ayant pas d'obligation de recherche)			
<b>TOTAL N1 à N6</b>	12	15	11
<b>Taux de producteurs</b>	<b>73,33 %</b>		



Effectifs de l'unité	Nombre au 30/06/2012	Nombre au 01/01/2014
Doctorants	11	
Thèses soutenues	3	
Post-doctorants ayant passé au moins 12 mois dans l'unité *		
Nombre d'HDR soutenues		
Personnes habilitées à diriger des recherches ou assimilées	7	7



## 2 • Appréciation sur l'unité

### Points forts et possibilités liées au contexte

Le Laboratoire d'Économie Mathématique et de Microéconomie Appliquée (LEMMA) est une unité de recherche qui propose des contributions scientifiques de qualité et qui témoigne d'une forte capacité à répondre à la demande sociale. L'unité fait montre d'un dynamisme indéniable, comme en attestent les recrutements de qualité opérés au cours du contrat. Elle est dirigée par un directeur actif qui joue pleinement son rôle d'animateur d'équipe. Les potentialités offertes par l'Université Panthéon Assas en matière de disponibilité de postes permettent en outre à l'unité de développer une politique d'accueil de professeurs invités particulièrement active. Ce positionnement international important est renforcé par l'existence de collaborations scientifiques intenses entre de nombreux membres de l'unité et des chercheurs en poste à l'étranger. Un autre élément témoignant de ce dynamisme à l'international est le relativement grand nombre de participations à des congrès internationaux de référence.

Le comité porte une évaluation générale de l'unité positive, sur la base notamment de la qualité de la production scientifique de ses membres comme de son bon positionnement national et international. Il considère comme pertinent le changement de nom adopté : Laboratoire d'Économie Mathématique et de Microéconomie Appliquée (LEMMA). Le recentrage des thématiques autour de la méthodologie expérimentale, l'économie comportementale et la neuroéconomie est également bienvenu.

### Points à améliorer et risques liés au contexte

L'unité reste fragile à plusieurs égards. La capacité physique d'accueil des chercheurs constitue un frein au développement de l'unité ; bien que sa situation se soit améliorée en cours de contrat, l'unité souffre encore de l'exiguïté des locaux dont elle dispose (un appartement de 5 pièces transformé en bureaux occupés par deux ou trois membres de l'unité).

Son implication dans la formation par la recherche reste modeste. On dénombre peu de thèses soutenues au cours du contrat et un nombre encore faible de thèses sont en cours, au regard de la qualité des travaux scientifiques d'excellence menés par l'unité. En outre, l'unité n'est rattachée directement à aucun master à finalité recherche (le seul master dont l'unité assure la gestion complète est à orientation professionnelle, et les étudiants y sont en alternance entreprise - université).

Les financements nécessaires au bon fonctionnement de l'unité reposent sur un montage risqué : le soutien financier récurrent de l'établissement étant particulièrement modeste, ce n'est que grâce à ses financements propres que les actions de recherche menées par l'unité sont financées (contrats de recherche, financements provenant de la gestion par l'unité d'un master professionnel en alternance).

Aucun personnel d'appui à la recherche n'est affecté à l'unité, laquelle ne peut fonctionner au plan administratif (secrétariat, missions, comptabilité...) qu'en raison de la mise à disposition officieuse pour une partie de son temps de travail de la secrétaire chargée du master professionnel évoqué précédemment.

Le caractère très centralisé de la gouvernance de l'unité, qui pouvait passer pour acceptable compte-tenu de la taille de l'unité il y a quelques années, n'est plus en adéquation avec son développement.

### Recommandations

Le comité émet toutefois un certain nombre de recommandations, nourries en grande partie par les éléments de fragilité qui ont été repérés. Le problème des locaux semblant en passe d'être résolu (deux extensions sont programmées : 170 m<sup>2</sup> en mai 2013 et 170m<sup>2</sup> en octobre 2013), on ne peut que souhaiter :

(i) Une implication plus forte dans la formation par la recherche : dans la mesure où la création d'un nouveau master à orientation recherche semble difficilement envisageable, cette amélioration pourrait résulter de l'accroissement de la capacité d'encadrement doctoral de l'unité (mise en place d'incitations effectives à la soutenance de l'HDR à destination de certains membres de l'unité).





En même temps, on pourrait envisager une politique de recrutement de doctorants plus active et plus attractive, en œuvrant notamment pour une révision du mode d'attribution des contrats doctoraux au niveau de l'École doctorale « Économie-Gestion-Information-Communication » (ED 455) et en assurant la publicité d'allocations de recherche fléchées thématiquement et ouvertes à des candidats extérieurs, en France et à l'étranger.

(ii) Un appui plus marqué des instances de direction de l'Université Panthéon Assas vis-à-vis de l'unité en matière de dotation budgétaire et d'attribution de personnels administratifs dédié. Plus généralement, en ce qui concerne la recherche, les relations entre les économistes et les instances de direction gagneraient à être plus visibles. La nomination au sein des instances de direction de l'université d'un chargé de mission pour l'économie et la gestion, qui serait sensible aux spécificités de la recherche dans ces disciplines, est une solution que le comité souhaiterait promouvoir.

(iii) La mise en place de statuts plus clairs au niveau de la gouvernance de l'unité : une gouvernance structurée comportant un conseil composé de membres élus et nommés et comprenant notamment un représentant des doctorants, un règlement de laboratoire édictant les droits et devoirs des membres de l'unité, une gestion budgétaire plus claire spécifiant notamment les grands postes du budget...

Le comité considère par ailleurs que la lisibilité internationale de l'unité serait grandement améliorée par la traduction du site de l'unité en anglais.

S'agissant de l'attractivité de l'unité auprès des jeunes enseignants-chercheurs en quête d'une affectation, l'adoption par les instances de direction de l'Université Panthéon Assas d'un régime d'assouplissement des tâches d'enseignement exigées des nouveaux Maîtres de Conférences pendant les deux premières années de leur installation constituerait indiscutablement un élément fort, à l'heure où ces dispositifs, qui se mettent en place dans de plus en plus d'établissements, jouent désormais dans les choix d'affectation opérés par les candidats.



### 3 • Appréciations détaillées

#### Appréciation sur la production et la qualité scientifiques

Le bilan en termes de publications dans des revues de la liste AERES est satisfaisant : 37 publications sur 5,5 ans (janvier 2007-juin 2012). Ce qui correspond, pour un effectif de 11,5 « chercheurs équivalents temps plein », sur la période, à un taux de publication moyen par an et par chercheur de 0,60; ce taux est néanmoins en baisse par rapport au précédent contrat (taux de 1,80). Le taux de produisant sur la période envisagée est très élevé : 11/12 (92%). On relève 4 publications dans des revues d'excellence : classement A de l'AERES (Games and Economic Behavior, Journal of Economic Theory, European Economic Review, Journal of Mathematical Economy). La médiane des publications se situe au niveau B du classement AERES.

Un certain déséquilibre est à noter entre l'axe 1 (Incertitude et organisation) et les deux autres axes (Finance et monnaie, Inégalités et bien-être) au profit de l'axe 1. Mais les axes 2 et 3 ont produit de nombreuses études appliquées en réponse à la demande sociale (conventions de recherche, expertises). Le comité a également apprécié les nombreuses collaborations individuelles avec des chercheurs à l'étranger.

#### Appréciation sur le rayonnement et l'attractivité académiques

On dénombre de nombreux faits positifs en matière de rayonnement académique. L'unité est présente dans le Labex « Modèles Mathématiques et Economiques de la Dynamique, de l'Incertitude et des Interactions » (MME-DII, dont le porteur est l'unité THEMA de l'Université Cergy-Pontoise). Le directeur du LEMMA dirige l'un des trois axes de ce Labex.

Deux membres de l'unité ont obtenu un contrat ANR : un financement ANR Jeune chercheur (« School Choice ») en 2012 et un autre ANR Appel à projet (« Entreprises et formes d'organisation économique ») en 2008. Trois membres de l'unité sont titulaires de la Prime d'excellence scientifique (PES), obtenues respectivement en 2009, 2010 et 2011. L'un des chercheurs a reçu le Prix « Jeune chercheur » de la Banque de France en 2011.

Deux manifestations scientifiques ont été organisées par des membres du laboratoire : un workshop à l'Université Panthéon Assas et à Cologne sur le thème « Recent Developments in Market Design » en septembre 2011 ; et un Workshop à l'Université Panthéon Assas sur le thème « Les normes économiques et juridiques face aux apports récents des neurosciences » en mai 2012.

L'unité bénéficie tous les ans de la présence de 6 à 7 Professeurs invités (entre 1 et 2 mois chacun), qu'elle utilise de façon constante et judicieuse.

Le fait que l'Université Panthéon Assas n'ait pas mis en place une procédure de décharge partielle d'enseignement pour les Maîtres de Conférences nouvellement recrutés peut apparaître en revanche comme un élément de contexte nuisant à l'attractivité de l'unité.

#### Appréciation sur l'interaction avec l'environnement social, économique et culturel

L'interaction avec l'environnement social, économique et culturel est significative, et se concrétise essentiellement à travers la participation à de nombreux contrats de recherche avec des institutions variées : l'Observatoire Economique de la Défense en 2008, la Direction Générale de l'Administration et de la Fonction Publique en 2008, la Caisse des Dépôts et Consignations (« Actifs intangibles et performances des sociétés cotées ») en 2009, le Ministère de l'Éducation Nationale (« Travail des salariés du système éducatif ») en 2010, ou l'ARC-INCA-ARCINCa (« Cancer : santé et travail ») en 2012. En outre l'unité a reçu un PEPS du CNRS sur « Risque et incertitude en situation de confiance » en 2009.

Un travail d'expertise complète ce bilan positif avec une étude pour l'établissement « La monnaie de Paris » en 2011.



### Appréciation sur l'organisation et la vie de l'unité

L'unité dispose de locaux à proximité du bâtiment central de l'Université Panthéon Assas : 5 bureaux (bi ou tri-places). Il s'agit certes d'un progrès par rapport à 2008, dans la mesure où l'unité ne disposait alors que de 3 bureaux (soit 45 m<sup>2</sup>). L'exiguïté des locaux en relation avec l'effectif de l'unité comme leur caractère peu approprié (un appartement transformé en bureaux) constituent toutefois un frein au développement futur de l'unité.

Il existe un conseil de laboratoire, mais son statut est très informel : trois enseignants-chercheurs nommés par le directeur, il n'y a pas de représentant des doctorants, pas de fréquence régulière dans ses réunions.

On doit déplorer une absence complète de lisibilité financière et de politique d'affectation des moyens. La dotation octroyée par l'Université Panthéon Assas au titre de la recherche est particulièrement modique : entre 5 000 et 7 500 euros par an; cette faiblesse du financement récurrent semble compensée par le recours à un volant de fonds propres significatifs en provenance des conventions dont bénéficient l'unité mais aussi d'un master professionnel en alternance qu'elle gère.

L'unité ne dispose pas de personnels d'appui à la recherche qui lui soient affectés en propre. Le travail de secrétariat/gestion est actuellement effectué par une personne contractuelle en charge officiellement du master professionnel en alternance piloté par l'unité.

Il existe un site web propre à l'unité mais sa traduction en anglais n'est pas disponible.

Un Séminaire mensuel commun avec l'unité ERMES (Équipe de Recherche sur les Marchés, l'Emploi et la Simulation) est mis en place depuis septembre 2011 et sera maintenu avec la nouvelle unité qui pourrait succéder à l'ERMES. Il est obligatoire pour tous les doctorants bénéficiant d'un contrat doctoral, les seuls disposant actuellement d'un accueil dans une salle partagée avec l'autre unité de recherche d'économie de Université Panthéon Assas (ERMES). Interviennent notamment dans ce séminaire les professeurs invités Université Panthéon Assas.

### Appréciation sur l'implication dans la formation par la recherche

L'unité est rattachée à l'École Doctorale « Sciences économiques et de gestion, Sciences de l'information et de la communication » (ED 455) de l'Université Panthéon Assas. Elle est représentée dans son Conseil par deux de ses membres.

Le potentiel d'encadrement doctoral est limité : 5 enseignants-chercheurs de l'unité seulement sont titulaires de l'Habilitation à Diriger des Recherches (HDR). On ne dénombre pas de soutenance d'HDR durant le contrat, et le nombre de soutenances de thèses au cours du contrat est très faible (3, en 2009).

Le nombre de thèses en cours est également insuffisant eu égard à la qualité des travaux scientifiques réalisés (11 doctorants inscrits) et l'encadrement est inégalement réparti (5 thèses pour l'un des HDR).

L'unité n'est pas directement impliquée dans la gestion de masters 2 à orientation Recherche. L'unité gère uniquement un master Professionnel (« Ingénierie économique »). Certains chercheurs interviennent toutefois dans quatre masters mixtes Recherche/Pro pilotés par l'autre unité de recherche d'économie de l'Université Panthéon Assas (ERMES).

Deux membres de l'unité interviennent dans deux séminaires (séminaire UP2DATE et séminaire de recrutement en économie et mathématiques) mis en place au niveau de l'École Doctorale.

### Appréciation sur la stratégie et le projet à cinq ans

Le projet était insuffisamment développé dans les documents fournis. La visite, à cet égard, s'est révélée très instructive. Elle a permis de mieux appréhender le projet et la stratégie envisagée.

La logique scientifique qui préside à la restructuration des recherches autour de deux axes seulement (axe 1 : Jeu et décision, axe 2 : Microéconomie appliquée et économétrie) semble cohérente. Le premier axe regroupera des recherches théoriques et générales, à fort contenu méthodologique, centrées sur l'étude des comportements (modélisation des comportements individuels ou en interaction ; recours à l'économie expérimentale et à la neuroéconomie pour la validation empirique des modèles). Le second axe rassemblera



des études plus appliquées autour de thématiques hétérogènes (éducation, travail, santé, finance d'entreprise, comportements de demande de monnaie...), l'unité de ces travaux semblant résider dans l'utilisation de l'économétrie comme méthode d'investigation empirique.

Probablement la dernière thématique (monnaie et comportement) gagnerait-elle à être rattachée à l'axe 1 dans un souci de cohérence. Le recentrage affiché des thématiques de l'axe 1 autour de la méthodologie expérimentale, l'économie comportementale et la neuroéconomie semble bienvenu ; cette évolution est déjà amorcée avec le rattachement à l'unité de deux enseignants-chercheurs impliqués dans ces champs porteurs de la recherche économique en 2008 et en 2012.

Le projet prévoit un changement de localisation qui permettrait une extension des locaux en deux temps (mai 2013 et octobre 2013) pour atteindre une surface totale de 340 m<sup>2</sup>, incluant notamment une salle de réunion, une salle de cours, une salle pour les doctorants et 12 bureaux. Sont également envisagés au cours des cinq ans à venir un certain nombre de recrutements : un ou deux Professeurs et peut-être un ou deux Maîtres de conférences, un poste financé par la Chaire « Jeux et décision » créé à la rentrée 2012 dans le cadre du Labex MME-DII, et deux Directeurs de recherche CNRS, qui auraient manifesté leur désir de rejoindre l'unité.

L'implication dans la formation par la recherche devrait être renforcée par une sensibilisation des chercheurs à soutenir l'HDR.

Sans nier la volonté de la direction de l'unité de poursuivre le projet ainsi affiché, la question de sa faisabilité ne semble pas avoir fait l'objet d'une réflexion suffisamment approfondie. En particulier, le projet n'inclut pas explicitement le recrutement de personnels d'appui à la recherche dans le domaine administratif et informatique.



## 4 • Déroulement de la visite

### Dates de la visite :

Début : Jeudi 6 décembre 2012 à 13h30

Fin : Vendredi 7 décembre 2012 à 12h00

Lieu de la visite : Laboratoire d'Économie Mathématique et de Microéconomie Appliquée

Institution : Université Panthéon Assas

Adresse : 5/7 Avenue Vavin, 75006 Paris

### Deuxième site éventuel :

Institution : Université Panthéon Assas

Adresse : 92 Rue d'Assas, 75006 Paris

### Déroulement ou programme de visite :

#### Jeudi 6 décembre 2012

- 13h30 - 14h00 : Accueil par le directeur de l'unité et présentation des membres de l'unité dans les locaux qui l'héberge (un seul chercheur absent) ;
- 14h00 - 14h15 : Déplacement dans une salle de réunion localisée dans le bâtiment central de l'Université Paris Assas ;
- 14h15 - 15h00 : Première réunion des experts à huis-clos en présence du délégué scientifique de l'AERES ;
- 15h00 - 16h15 : Rencontre en séance plénière avec le directeur de l'unité et les membres du conseil de l'unité (trois enseignants-chercheurs) ;
- 16h15 - 16h30 : Pause café ;
- 16h30 - 17h00 : Rencontre avec les doctorants (trois doctorants contractuels).

#### Vendredi 7 décembre 2012

- 09h00 - 09h30 : Discussion avec le directeur de l'unité ;
- 09h30 - 10h00 : Rencontre avec le représentant de la tutelle (Vice-Président du Conseil Scientifique de l'Université Panthéon Assas) ;
- 10h00 - 12h00 : Discussion à huis clos entre les membres du comité d'experts.

### Points particuliers à mentionner :

Le comité regrette que l'exiguïté de la salle de réunion retenue pour les échanges n'ait pas permis à l'ensemble des membres de l'unité d'y assister. Un échange a néanmoins eu lieu avec les membres de l'unité lors de la pause qui a eu lieu avant la rencontre avec les doctorants dans l'après-midi du jeudi.



## 5 • Statistiques par domaine : SHS au 10/06/2013

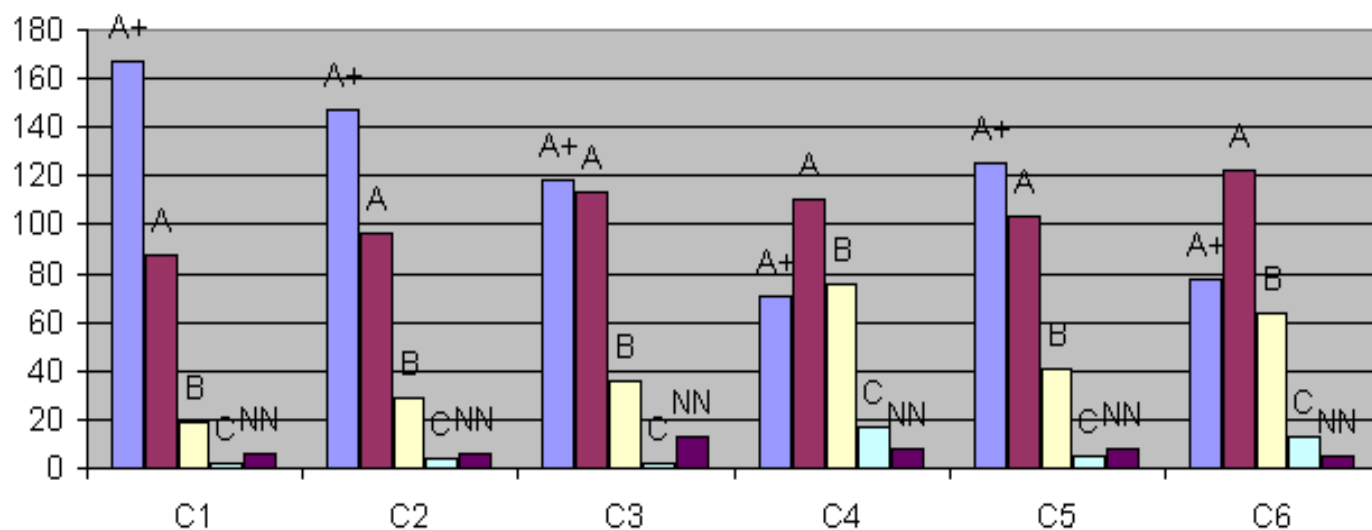
Notes

Critères	C1 Qualité scientifique et production	C2 Rayonnement et attractivité académiques	C3 Relations avec l'environnement social, économique et culturel	C4 Organisation et vie de l'entité	C5 Implication dans la formation par la recherche	C6 Stratégie et projet à cinq ans
A+	167	147	118	71	125	78
A	88	96	113	110	103	122
B	19	29	36	76	41	64
C	2	4	2	17	5	13
Non Noté	6	6	13	8	8	5

Pourcentages

Critères	C1 Qualité scientifique et production	C2 Rayonnement et attractivité académiques	C3 Relations avec l'environnement social, économique et culturel	C4 Organisation et vie de l'entité	C5 Implication dans la formation par la recherche	C6 Stratégie et projet à cinq ans
A+	59%	52%	42%	25%	44%	28%
A	31%	34%	40%	39%	37%	43%
B	7%	10%	13%	27%	15%	23%
C	1%	1%	1%	6%	2%	5%
Non Noté	2%	2%	5%	3%	3%	2%

Domaine SHS - Répartition des notes par critère





## 6 • Observations générales des tutelles



— Université —  
PANTHÉON - ASSAS

Paris, le 11 février 2013

*Affaire suivie par*  
Mission recherche  
Catherine Perrault  
Tel : 01.44.41.56.00  
[catherine.perrault@u-paris2.fr](mailto:catherine.perrault@u-paris2.fr)

Objet: Transmission par le Président de l'université Panthéon-Assas des observations de M. Antoine BILLOT, Directeur du LEMMA sur le rapport d'évaluation S2PUR140006100 du comité d'experts de l'AERES

Madame et Messieurs les experts du  
comité d'évaluation de l'AERES

Madame, Messieurs,

Suite à l'évaluation du laboratoire d'économie mathématique et de macro-économie appliquée (LEMMA) le 6 décembre dernier, vous nous avez fait parvenir votre rapport afin que le directeur puisse s'il le souhaite vous faire part de ses observations.

Je vous précise qu'aucune erreur factuelle n'a été relevée (volet 1). Des observations de portée générale sur le rapport d'évaluation (volet 2) ont été développées dans le document établi par l'équipe du LEMMA ci-joint.

Je vous prie d'agréer, Madame, Messieurs, mes salutations les meilleures.

Guillaume LEYTE  
Président de l'université Panthéon-Assas





Paris, le 5 février 2013

## UNIVERSITE PANTHEON-ASSAS, PARIS 2

— LEMMA EA 4442

Commentaires de l'équipe du **L**aboratoire d'**E**conomie **M**athématique et de **M**icro-économie **A**ppliquée, **L.E.M.M.A.** (ex-LEM), EA 4442, à propos du rapport émis par le comité d'experts de l'**AERES** après la visite d'évaluation du 06 décembre 2012.

(Figure en amont de chaque commentaire la citation exacte du rapport de l'**AERES** *en italiques* à laquelle nous souhaitons apporter quelques précisions.)

### **1.** Dans : 2. Appréciation sur l'unité : points à améliorer et risques liés au contexte

→ *La capacité physique d'accueil des chercheurs constitue un frein au développement de l'unité.*

La réponse à cette appréciation se trouve dans le rapport lui-même — en p. 5, voir : Recommandations —, l'Université Panthéon-Assas (UPA) s'étant officiellement engagée par la voix de son Président, M. G. Leyte, à installer le LEMMA dans de (nouveaux et) plus vastes locaux dès le mois de mai 2013.

→ *L'unité n'est rattachée directement à aucun master à finalité recherche.*

Le LEMMA est la seule unité à laquelle est adossé le master « en T » de Macro-économie Monétaire et Bancaire de l'UPA — cependant, nous sommes conscients de ce que cet adossement institutionnel n'est pas porteur de projets doctoraux susceptibles de s'inscrire naturellement dans les thématiques de recherche de l'unité. En revanche, la signature récente d'une convention de partenariat entre le master ISF dirigé par deux chercheurs de l'unité et le master de sciences-cognitives de l'ENS laisse entrevoir quelques nouvelles possibilités. En outre, les liens de l'unité avec l'Institut universitaire de France via son directeur permettent de revendiquer auprès de l'UPA des allocations de recherche (contrats doctoraux) spécifiques qui pourraient ainsi procéder d'un appel d'offre thématique susceptible d'attirer de l'extérieur de jeunes doctorants. Enfin, dans le projet du LabEx MMEDII, figure le projet de création d'un master recherche orienté, comme c'est le cas du LabEx en général, sur la modélisation mathématique des phénomènes économiques, master auquel le LEMMA entend bien sûr participer.

→ *Les financements nécessaires au bon fonctionnement de l'unité reposent sur un montage risqué... évoqué précédemment.*

Le LEMMA n'a, en effet, guère été soutenu, ni financièrement, ni administrativement, durant les dernières années, par son université de tutelle. Nous sommes donc, encore une fois, conscients de ce que l'organisation financière et administrative (secrétariat, soutien informatique...) de l'unité est fragile — cette fragilité ayant néanmoins une vertu contingente : celle d'inciter les chercheurs à candidater aux appels d'offre ANR, thématiques et spécifiques à certaines institutions (PEPS/CNRS, DGA...) et, partant, d'afficher un vrai dynamisme dans les projets. Il convient, toutefois, de signaler que la nouvelle équipe dirigeante de l'UPA a d'ores et déjà manifesté à plusieurs reprises son souci d'accompagner le développement du LEMMA (obtention de locaux, participation au co-financement de la fondation LabEx, co-financement d'un post-doc..., tout ceci en l'espace de quelques mois) et cela de façon significative (et non symbolique, comme cela a pu être le cas dans le passé).

→ *Le caractère très centralisé de la gouvernance de l'unité (...) n'est plus en adéquation avec son développement.*

Le LEMMA (durant la période où le comité AERES nous rendait visite) faisait circuler auprès de ses membres un projet de statuts. La réflexion semble avoir abouti puisque des statuts vont être adoptés dans les semaines qui viennent après un vote — lesquels statuts précisent tout à la fois les rôles de directeur, co-directeur, responsable d'axe, comité de direction, le mode de représentation des différents sous-ensembles de chercheurs, doctorants, post-doctorants, associés, etc., la durée des mandats afférents, droits et devoirs, et de manière plus générale donc, l'organisation de la gouvernance de l'unité.