



**HAL**  
open science

## CT - Centre Thucydide - Analyse et recherche en relations internationales

Rapport Hcéres

► **To cite this version:**

Rapport d'évaluation d'une entité de recherche. CT - Centre Thucydide - Analyse et recherche en relations internationales. 2013, Université Pantheon-Assas Paris II. hceres-02030968

**HAL Id: hceres-02030968**

**<https://hal-hceres.archives-ouvertes.fr/hceres-02030968v1>**

Submitted on 20 Feb 2019

**HAL** is a multi-disciplinary open access archive for the deposit and dissemination of scientific research documents, whether they are published or not. The documents may come from teaching and research institutions in France or abroad, or from public or private research centers.

L'archive ouverte pluridisciplinaire **HAL**, est destinée au dépôt et à la diffusion de documents scientifiques de niveau recherche, publiés ou non, émanant des établissements d'enseignement et de recherche français ou étrangers, des laboratoires publics ou privés.



agence d'évaluation de la recherche  
et de l'enseignement supérieur

Section des Unités de recherche

Evaluation de l'AERES sur l'unité :  
Centre Thucydide – Analyse et Recherche en  
Relations Internationales  
sous tutelle des  
établissements et organismes :  
Université Panthéon – Assas



Janvier 2013



agence d'évaluation de la recherche  
et de l'enseignement supérieur

Section des Unités de recherche

Le Président de l'AERES

**Didier Houssin**

Section des Unités  
de recherche

*Le Directeur*

**Pierre Glaudes**



# Notation

À l'issue des visites de la campagne d'évaluation 2012-2013, les présidents des comités d'experts, réunis par groupes disciplinaires, ont procédé à la notation des unités de recherche relevant de leur groupe (et, le cas échéant, des équipes internes de ces unités). Cette notation (A+, A, B, C) a porté sur chacun des six critères définis par l'AERES.

NN (non noté) associé à un critère indique que celui-ci est sans objet pour le cas particulier de cette unité ou de cette équipe.

**Critère 1 - C1** : Production et qualité scientifiques ;

**Critère 2 - C2** : Rayonnement et attractivité académique ;

**Critère 3 - C3** : Interaction avec l'environnement social, économique et culturel ;

**Critère 4 - C4** : Organisation et vie de l'unité (ou de l'équipe) ;

**Critère 5 - C5** : Implication dans la formation par la recherche ;

**Critère 6 - C6** : Stratégie et projet à cinq ans.

Dans le cadre de cette notation, l'unité de recherche concernée par ce rapport a obtenu les notes suivantes.

- Notation de l'unité : Centre Thucydide Analyse et recherche en relations internationales

C1	C2	C3	C4	C5	C6
A	A+	A	B	A	C



# Rapport d'évaluation

Nom de l'unité :	Centre Thucydide - Analyse et recherche en relations internationales
Acronyme de l'unité :	
Label demandé :	EA
N° actuel :	3049
Nom du directeur (2012-2013) :	M. Serge SUR
Nom du porteur de projet (2014-2018) :	M. Olivier de FROUVILLE

## Membres du comité d'experts

Président :	M. Jean-Claude GAUTRON, Université Bordeaux 4
Experts :	M. Jean-Sylvestre BERGE, Université Lyon 3 M <sup>me</sup> Gwendoline LARDEUX, Université Aix-Marseille (représentante du CNU) M. Xavier MAGNON, Université Toulouse 1 Capitole M <sup>me</sup> Marie-Claire PONTHEAU, Université Bordeaux 4 M. Jean-Baptiste RACINE, Université Nice Sophia Antipolis
Délégué scientifique représentant de l'AERES :	M <sup>me</sup> Christine NEAU-LEDUC
Représentant(s) des établissements et organismes tutelles de l'unité :	M. Yves GAUDEMET, Université Paris 2



## 1 • Introduction

### Historique et localisation géographique de l'unité

Le centre a été créé en 1999 au sein de l'Université Paris 2, 12 place du Panthéon, afin d'installer la discipline des relations internationales sous un angle principalement juridique dans l'université française.

### Équipe de Direction

Devrait succéder à M. Serge SUR, M. Olivier de FROUVILLE en tant que directeur du centre.

### Effectifs de l'unité

Effectifs de l'unité	Nombre au 30/06/2012	Nombre au 01/01/2014	2014-2018 Nombre de producteurs du projet
<b>N1</b> : Enseignants-chercheurs titulaires et assimilés	2	2	1
<b>N2</b> : Chercheurs des EPST ou EPIC titulaires et assimilés			
<b>N3</b> : Autres personnels titulaires (n'ayant pas d'obligation de recherche)			
<b>N4</b> : Autres enseignants-chercheurs (PREM, ECC, etc.)	6	6	2
<b>N5</b> : Autres chercheurs des EPST ou EPIC (DREM, Post-doctorants, visiteurs etc.)	3	3	3
<b>N6</b> : Autres personnels contractuels (n'ayant pas d'obligation de recherche)			
<b>TOTAL N1 à N6</b>	<b>11</b>	<b>11</b>	<b>6</b>

Taux de producteurs	<b>55 %</b>
---------------------	-------------

Effectifs de l'unité	Nombre au 30/06/2012	Nombre au 01/01/2014
Doctorants	19	
Thèses soutenues	14	
Post-doctorants ayant passé au moins 12 mois dans l'unité *		
Nombre d'HDR soutenues		
Personnes habilitées à diriger des recherches ou assimilées	6	6



## 2 • Appréciation sur l'unité

### Points forts et possibilités liées au contexte

Il faut souligner au titre des points forts de l'unité :

- la défense et l'illustration de la discipline « relations internationales » par des juristes principalement, ce qui fait le caractère original des recherches entreprises ;
- les liens solides avec le master ;
- des thèses nombreuses et bien encadrées ;
- des publications de qualité, l'ouverture sur des réseaux et collections (Annuaire français des relations internationales, Association des internationalistes, Questions internationales) ;
- un contrat de veille énergétique conclu avec EDF.

La localisation parisienne favorise son rayonnement.

### Points à améliorer et risques liés au contexte

Le Centre dispose de peu de moyens et n'a pas de secrétariat propre.

Il existe une incertitude forte quant à la période de transition à venir à la suite du départ en retraite de l'ancien directeur. Un certain nombre de questions subsistent : qui va réellement assurer la direction de l'unité ? Si les axes de recherche gagneraient à être précisés, seront-ils maintenus ?

Par ailleurs le centre ne compte pas d'enseignants-chercheurs en nombre suffisant. Il est donc conduit, à travers ses publications, à s'appuyer sur des collaborateurs extérieurs (une dizaine de membres associés, ce qui est important par rapport au nombre de membres titulaires), ce qui n'est pas sans risque pour la pérennité de l'unité.

### Recommandations

Il serait opportun de maintenir une unité de recherche autour des « relations internationales » telles que des juristes les conçoivent et opportun aussi de l'ouvrir aux spécialités de l'Université Paris 4 dans le cadre du Pres Sorbonne Universités (histoire militaire, histoire navale, champs géopolitiques). Il serait nécessaire de conserver les liens étroits avec le master et les doctorants. Les relations internationales peuvent conduire les étudiants vers des débouchés professionnels, extra-académiques. Les doctorants sont eux-mêmes de formations diverses. L'ouverture sur les professions devrait être maintenue, voire renforcée.

La succession du directeur, acteur majeur de l'unité, n'est pas toujours assurée compte tenu de l'absence d'un ou plusieurs « dauphins ». Ceci pose le problème (induit) des recrutements et des affectations pour cette unité.

Enfin, il faudrait que l'unité puisse bénéficier de moyens institutionnels, matériels et humains, propres et plus importants.



### 3 • Appréciations détaillées

#### Appréciation sur la production et la qualité scientifiques :

La production et la qualité scientifiques des membres du Centre Thucydide sont remarquables. Les ouvrages collectifs et individuels sont nombreux et portent sur des thématiques contemporaines en droit international public et en relations internationales. La direction de l'Annuaire français des Relations Internationales (AFRI) garantit une forte visibilité du centre et témoigne de son importance dans la production scientifique dans la discipline.

Il est cependant possible de regretter qu'un seul enseignant-chercheur titulaire affecté principalement au centre et en poste à l'université Paris 2 concentre l'essentiel des publications de l'unité. L'arrivée d'un nouveau professeur au sein du centre ne changera que très provisoirement la situation compte tenu de la pyramide des âges.

#### Appréciation sur le rayonnement et l'attractivité académiques :

Le rayonnement du Centre Thucydide est considérable. Il l'est d'autant plus que celui-ci représente l'un des rares centres de recherche en France qui défendent une approche juridique des relations internationales, ce dernier objet étant revendiqué en général par la Science politique. L'existence de l'Annuaire Français des Relations Internationales (AFRI) en particulier traduit, tout autant qu'elle en est l'expression, cette visibilité institutionnelle. Cette revue a d'ailleurs obtenu en 2008 le prix de la Fondation Edouard Bonnefous de l'Institut de France. Cette approche juridique des relations internationales n'est cependant pas la seule conduite au sein du centre puisque s'y ajoute une dimension de science politique.

Il reste que le rayonnement du centre s'appuie sur de nombreux enseignants-chercheurs extérieurs au centre, notamment étrangers. Il faut y voir tout à la fois une force du centre en termes d'attractivité scientifique et une faiblesse compte tenu du nombre réduit des membres de l'unité.

Le centre a par ailleurs développé une formation et entretient des liens institutionnels significatifs avec l'Université Paris 4 ce qui témoigne de sa volonté de créer et de développer des formations en dehors de son université de rattachement. Il a développé un partenariat, sous la forme d'un contrat *Privwar*, avec l'Institut universitaire de Florence qui illustre sa dimension internationale. Le centre a obtenu le financement d'un projet ANR intitulé « L'Union européenne, conflits et sécurité dans l'espace de la mer noire ».

#### Appréciation sur l'interaction avec l'environnement social, économique et culturel :

Le centre Thucydide a développé de nombreux liens avec son environnement « social, économique et culturel ». Il utilise de manière efficace sa position géographique pour faire intervenir dans des séminaires, des formations ou des projets de recherche des professionnels. Il a pu également travailler avec des institutions publiques, telles que le Ministère de la Défense et le Ministère des affaires étrangères, suite à des demandes qui avaient été faites.

Il dispose de manière originale d'un contrat de veille énergétique obtenu auprès d'EDF qui s'inscrit dans une logique de recherche appliquée. Le lien ainsi créé apparaît d'autant plus significatif que le contrat originel a été renouvelé tout en prévoyant une extension des missions du centre.





### Appréciation sur l'organisation et la vie de l'unité

Comme le rapport du centre a pu le souligner, celui-ci souffre du manque de moyens matériels mis à sa disposition par l'université. Il ne dispose ni de secrétariat ni d'un ingénieur de recherche. Son directeur a pu indiquer lors de l'audition que ce manque de moyens matériels avait obligé le centre à réduire le nombre de colloques organisés et à y préférer le développement d'ouvrages collectifs.

La faiblesse des effectifs des enseignants-chercheurs en poste à l'université Paris 2 et rattachés au centre explique l'absence de véritable structuration institutionnelle du centre autre que formelle.

L'existence d'une vie scientifique institutionnalisée du centre en dehors des collaborations ponctuelles dans des ouvrages ou autres séminaires semble plutôt réduite. Une réunion par an est organisée en ce sens.

### Appréciation sur l'implication dans la formation par la recherche

L'encadrement et le suivi des doctorants - qui relèvent de l'Ecole doctorale « Droit international, européen et comparé » (ED n°9) - apparaît comme un autre point fort du centre. Il existe une véritable vie collective des doctorants et un lien entre eux ainsi qu'avec les autres enseignants-chercheurs. Les doctorants viennent physiquement travailler dans le centre de documentation du laboratoire. Ils participent de manière effective à la vie scientifique du centre. Ils assistent au comité de la rédaction de l'AFRI et participent aux productions scientifiques qui y sont publiées.

De plus, des séminaires doctoraux sont organisés mensuellement ce qui contribue à garantir un suivi efficace des travaux conduits dans le centre.

Avec 19 doctorats en cours et 14 thèses soutenues, le centre affiche une activité doctorale réelle.

Un Master 2 Relations internationales (finalités recherche et professionnelle) est rattaché au centre depuis sa création. Il est depuis 2011 co-habité par l'université Paris 2 et l'université Paris 4 au sein du Pres Sorbonne Universités.

Comme cela a été annoncé lors de l'audition, il y a lieu de relever que trois des membres du centre ont réussi le premier concours national d'agrégation de droit public durant la période évaluée.

### Appréciation sur la stratégie et le projet à cinq ans

Lors de l'audition, la période à venir a été présentée comme une période de transition. Le départ prochain de l'actuel directeur et son remplacement ne manquent pas de soulever des interrogations. En effet, le nouveau directeur est par ailleurs pressenti pour renforcer, en tant que membre, un autre centre, le Centre de Recherche sur les droits de l'homme et le droit humanitaire (CRDH, EA 3385). Cette double affectation n'est que temporaire dans la mesure où la nouvelle direction a été annoncée comme étant provisoire, ce qui laisse planer autant d'incertitudes sur la succession à la direction du centre.

De plus, l'activité et le rayonnement du centre tournant principalement autour de l'actuel directeur qui a précisément défendu une ligne scientifique qui lui était propre, il n'est pas certain que cette singularité soit poursuivie après son départ.

Le retour des nouveaux agrégés au centre, sans que cela n'ait été évoqué avec plus de précision, semble être la manière implicitement retenue pour remédier à ces différentes difficultés.

Sur le fond, le projet proposé entend structurer la recherche autour de trois axes correspondant à des points forts du centre : les questions de sécurité, les questions régionales et les questions énergétiques. Cette volonté de structuration est tout à fait louable et pertinente au regard de la production scientifique et des partenariats noués par le centre. Une fois encore, les seuls moyens humains du centre ne permettent pas, pour l'instant, de concrétiser de manière effective ce découpage.



## 4 • Déroulement de la visite

Date de la visite :

Début : 10 janvier 2013 à 10h30

Fin : 10 janvier 2013 à 12h30

Lieu de la visite : Salle des Actes

Institution : Université Paris 2

Adresse : 12, place du Panthéon Paris (5<sup>ème</sup>)

Déroulement ou programme de visite :

Le comité a d'abord eu un échange avec le représentant des tutelles (le Vice-Président du Conseil scientifique de l'université Paris 2). Il s'est ensuite entretenu avec le directeur et les membres de l'unité présents pendant une heure quinze. Une rencontre avec les doctorants a suivi pendant trente minutes. La visite s'est terminée par un huis-clos du comité.



## 5 • Statistiques par domaine : SHS au 10/06/2013

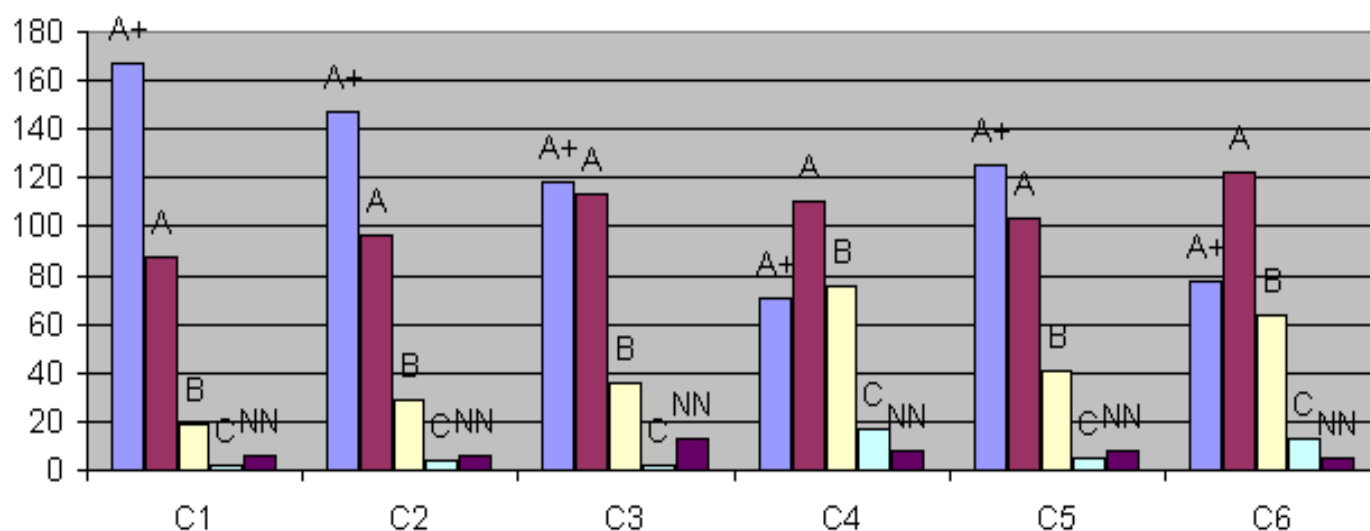
Notes

Critères	C1 Qualité scientifique et production	C2 Rayonnement et attractivité académiques	C3 Relations avec l'environnement social, économique et culturel	C4 Organisation et vie de l'entité	C5 Implication dans la formation par la recherche	C6 Stratégie et projet à cinq ans
A+	167	147	118	71	125	78
A	88	96	113	110	103	122
B	19	29	36	76	41	64
C	2	4	2	17	5	13
Non Noté	6	6	13	8	8	5

Pourcentages

Critères	C1 Qualité scientifique et production	C2 Rayonnement et attractivité académiques	C3 Relations avec l'environnement social, économique et culturel	C4 Organisation et vie de l'entité	C5 Implication dans la formation par la recherche	C6 Stratégie et projet à cinq ans
A+	59%	52%	42%	25%	44%	28%
A	31%	34%	40%	39%	37%	43%
B	7%	10%	13%	27%	15%	23%
C	1%	1%	1%	6%	2%	5%
Non Noté	2%	2%	5%	3%	3%	2%

Domaine SHS - Répartition des notes par critère





## 6 • Observations générales des tutelles



Paris, le 23 avril 2013

*Affaire suivie par*  
Mission recherche  
Catherine Perrault  
Tel : 01.44.41.56.00  
[catherine.perrault@u-paris2.fr](mailto:catherine.perrault@u-paris2.fr)

Objet: Transmission par le Président de l'université Panthéon-Assas des observations de l'équipe du Centre Thucydide sur le rapport d'évaluation S2PUR140006144 du comité d'experts de l'AERES

Mesdames et Messieurs les experts du  
comité d'évaluation de l'AERES

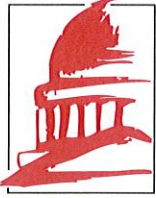
Mesdames, Messieurs,

Suite à l'évaluation du Centre Thucydide le 10 janvier 2013, vous nous avez fait parvenir votre rapport afin que le directeur puisse s'il le souhaite vous faire part de ses observations.

Je vous précise qu'aucune erreur factuelle n'a été relevée (volet 1). Des observations de portée générale sur le rapport d'évaluation (volet 2) ont été développées dans le document établi par l'équipe du Centre Thucydide ci-joint.

Je vous prie d'agréer, Mesdames, Messieurs, mes salutations les meilleures.

  
Guillaume LEYTE  
Président de l'université Panthéon-Assas



## **Observations du Centre Thucydide sur l'évaluation de l'AERES (2013)**

Le Centre Thucydide remercie l'AERES pour ses remarques positives. Il se félicite du climat des entretiens avec la mission, de leur approfondissement et de la connaissance que ses membres ont montrée de l'activité du Centre, de son contexte et de ses contraintes.

Il prend note des observations tendant à l'amélioration de ses travaux.

- S'agissant des *moyens* à disposition du Centre, il estime que la fédération des centres et instituts du champ international de l'Université serait le meilleur remède. La Fédération ainsi créée bénéficierait ainsi d'une agence de moyens commune qui permettrait d'optimiser leur utilisation, tout en maintenant l'autonomie intellectuelle des entités composantes et de leurs programmes de recherche. Elle faciliterait aussi les activités conjointes.

Mais le Centre Thucydide a également des liens particuliers avec l'Université Paris IV dans le cadre d'un PRES, de sorte que les coopérations intellectuelles sont appelées à demeurer à géométrie variable. Quant à l'*Annuaire Français de Relations Internationales (AFRI)*, sa préparation et sa rédaction font intervenir des responsables de rubrique et des auteurs d'origine disciplinaire diverse et qui débordent largement des universités.

- Pour ce qui est de la *transition* actuellement en cours du fait de la fin administrative de la carrière de son ancien directeur, il est à noter qu'un Conseil d'orientation du Centre Thucydide a été mis en place qui comprend des professeurs et professeurs associés de Paris II et de Paris IV. Un nouveau directeur, membre du Conseil d'orientation, est en charge de la transition. La question a donc retenu toute l'attention de l'Université Panthéon-Assas.

Il n'est pas possible de prendre des engagements sur les recrutements futurs, puisqu'ils demeurent du ressort des comités compétents de l'Université. Là encore, les instances dirigeantes de l'Université, présidence, conseils centraux et département de droit public et science politique sont très conscientes de la situation et de la nécessité de maintenir en son sein une activité de recherche soutenue et de haut niveau dans le champ des relations internationales. Rappelons que les Masters 1 et 2 de *Relations internationales* de l'Université, en co-habilitation avec Paris IV, sont adossés au Centre Thucydide.